

««РИА-Аналитика»»

Центр экономических исследований

**СИБИРСКИЙ
ФЕДЕРАЛЬНЫЙ ОКРУГ
СОЦИАЛЬНО-ЭКОНОМИЧЕСКОЕ
ПОЛОЖЕНИЕ**



Москва 2011

СОДЕРЖАНИЕ

ОБЩАЯ ХАРАКТЕРИСТИКА.....	3
ОСНОВНЫЕ СВЕДЕНИЯ	3
НАСЕЛЕНИЕ И ДЕМОГРАФИЯ	3
ПРИРОДНЫЕ РЕСУРСЫ.....	5
РАЗВИТИЕ ИНФРАСТРУКТУРЫ	6
ЭКОНОМИКА.....	11
СТРУКТУРА ЭКОНОМИКИ	11
ПРОИЗВОДСТВО ТОВАРОВ И УСЛУГ	13
ИНВЕСТИЦИИ	24
БЮДЖЕТНАЯ СИСТЕМА.....	28
СОЦИАЛЬНАЯ СФЕРА И УРОВЕНЬ ЖИЗНИ НАСЕЛЕНИЯ.....	31

ОБЩАЯ ХАРАКТЕРИСТИКА

ОСНОВНЫЕ СВЕДЕНИЯ

Сибирский федеральный округ (СФО) был образован 13 мая 2000 года и объединяет 12 субъектов Российской Федерации. В состав округа входят:

- Ø Республика Алтай
- Ø Республика Бурятия
- Ø Республика Тыва
- Ø Республика Хакасия
- Ø Алтайский край
- Ø Забайкальский край
- Ø Красноярский край
- Ø Иркутская область
- Ø Кемеровская область
- Ø Новосибирская область
- Ø Омская область
- Ø Томская область

Административный центр округа – г. Новосибирск.

Площадь СФО составляет 5114,8 тыс. кв. км. (30,1% территории Российской Федерации). Протяженность территории с Севера на Юг составляет 3566 км, с Запада на Восток – 3420 км. По площади территории СФО занимает второе место после Дальневосточного федерального округа. При этом основную долю территории округа занимает Красноярский край.

СФО граничит на Севере и Западе с Уральским федеральным округом, на Востоке – с Дальневосточным федеральным округом, на юге – с Республикой Казахстан, Монголией, Китайской Народной Республикой.

СФО характеризуется высоким уровнем обеспеченности природными ресурсами, которые включают в себя как минеральные полезные ископаемые, так и биологические и гидроэнергетические ресурсы.

В структуре экономики СФО преобладает промышленность, но в ряде субъектов РФ, входящих в состав округа, хорошо развито сельское хозяйство.

НАСЕЛЕНИЕ И ДЕМОГРАФИЯ

Население СФО на 1 января 2011 года составляет 19,2 млн. человек, или 13,5% населения Российской Федерации. В 6-ти из 12-ти регионов СФО проживает почти 80% населения округа. Наибольшая численность населения в Красноярском крае, наименьшая – в Республике Алтай.

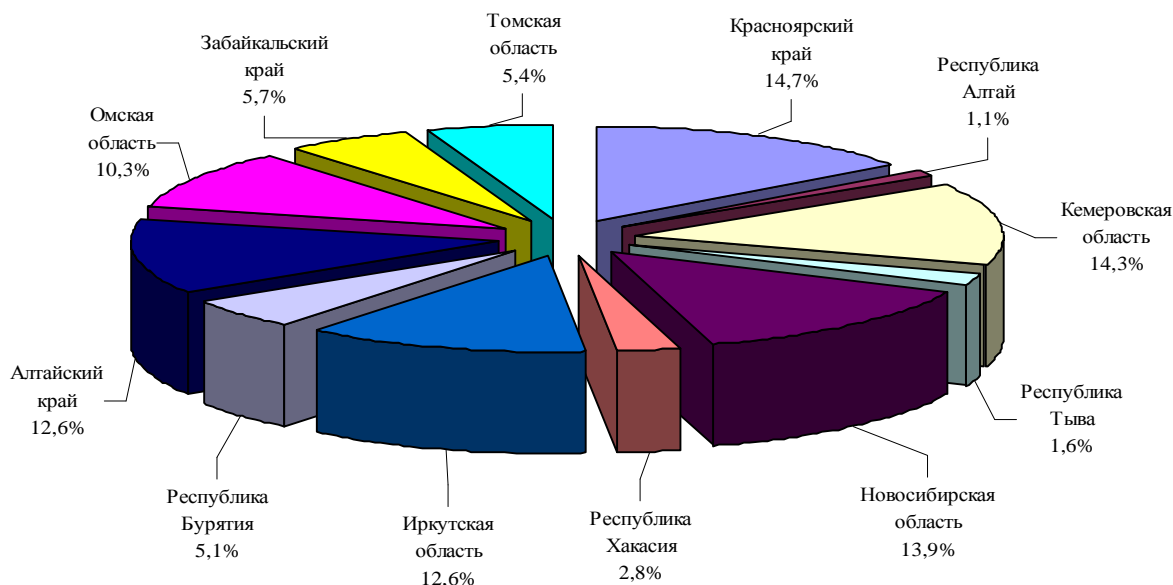
В структуре населения преобладают городские жители, на долю которых приходится 72% населения СФО (73,8% по России в целом). При этом необходимо отметить, для СФО характерна очень высокая дифференциация субъектов РФ по уровню урбанизации. Доля городского населения изменяется в диапазоне от 85,4% в Кемеровской области до 27,7% – в Республике Алтай.

Численность населения в Сибирском федеральном округе на 1 января 2011 года

	Все население, человек	Городское население, человек	Сельское население, человек	Доля городского населения
Российская Федерация	142914136	105425284	37488852	73,8
Сибирский федеральный округ	19249798	13860906	5388892	72,0
Красноярский край	2829125	2161568	667557	76,4
Кемеровская область	2761601	2357523	404078	85,4
Новосибирская область	2666407	2061389	605018	77,3
Иркутская область	2427900	1931671	496229	79,6
Алтайский край	2416982	1323648	1093334	54,8
Омская область	1976345	1412799	563546	71,5
Забайкальский край	1105659	729473	376186	66,0
Томская область	1046685	735143	311542	70,2
Республика Бурятия	972175	568338	403837	58,5
Республика Хакасия	532202	358468	173734	67,4
Республика Тыва	308160	163721	144439	53,1
Республика Алтай	206557	57165	149392	27,7

Источник: Росстат

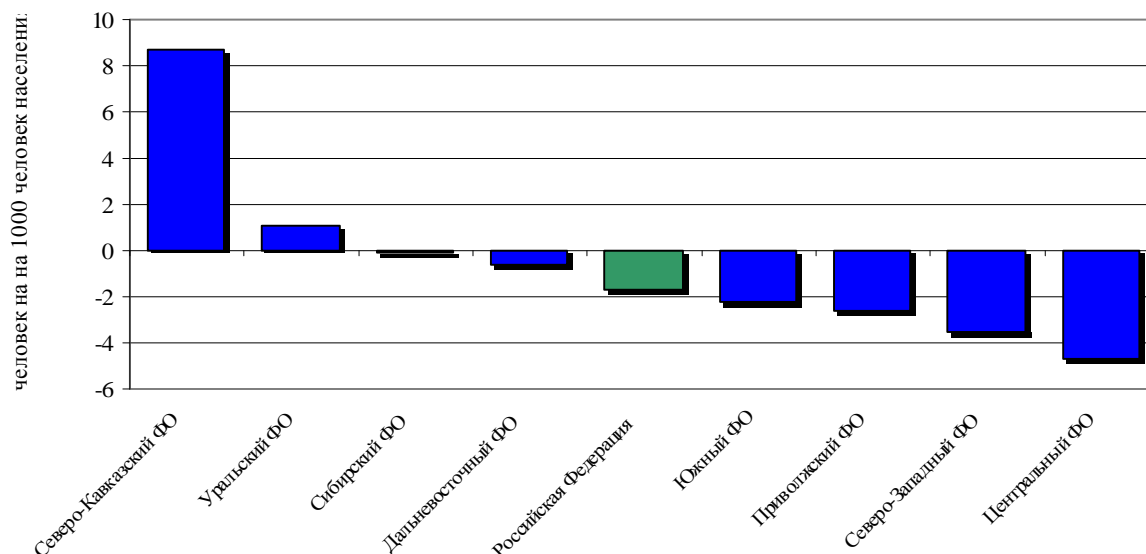
Региональная структура населения СФО



Источник: Росстат

В 2000-х годах население СФО сокращалось, однако в последние годы ситуация улучшается и показатели естественного прироста / убыли населения в СФО в целом находятся на хорошем уровне. По итогам 2010 года коэффициент рождаемости в СФО составил 13,9. Этот показатель был лучше только в Северо-Кавказском федеральном округе. Коэффициент естественного прироста убыли населения в СФО по итогам 2010 года оставил -0,1, что существенно лучше, чем по России (-1,7). По этому показателю округ занимает третье место в России среди всех федеральных округов.

Коэффициент естественного прироста населения в 2010 году



Источник: Росстат

Среди регионов СФО наибольший естественный прирост зафиксирован в Республике Тыва и Республике Алтай, а наибольшая естественная убыль – в Кемеровской области и Алтайском крае. При этом коэффициенты естественной убыли в данных субъектах РФ не на много хуже общероссийского уровня.

Коэффициенты рождаемости, смертности и естественного прироста населения, на 1000 человек населения

	Родившихся	Умерших	естественный прирост (+), убыль (-)
Российская Федерация	12,6	14,3	-1,7
Сибирский федеральный округ	13,9	14	-0,1
Республика Тыва	25,8	11,3	14,5
Республика Алтай	20,1	11,9	8,2
Республика Бурятия	17,1	12,8	4,3
Забайкальский край	15,8	13,8	2,0
Республика Хакасия	14,8	13,7	1,1
Иркутская область	14,7	14	0,7
Томская область	13,1	12,7	0,4
Красноярский край	13,3	13,2	0,1
Омская область	13	13,7	-0,7
Новосибирская область	13,2	14,0	-0,8
Алтайский край	12,4	14,6	-2,2
Кемеровская область	13	15,8	-2,8

Источник: Росстат

ПРИРОДНЫЕ РЕСУРСЫ

СФО характеризуется высоким уровнем обеспеченности природно-сырьевыми ресурсами, в числе которых минеральные полезные ископаемые, запасы древесины, плодородные почвы, а также гидроэнергетические ресурсы.

Основным видами минеральных ресурсов являются значительные запасы руд различных металлов и угля, что способствует развитию металлургии. На территории, входящей в состав СФО Кемеровской области, расположен крупнейший не только в России, но и в мире угольный бассейн. Кроме того, в СФО разведаны значительные запасы металлических руд. На территории СФО сосредоточены: 85% общероссийских запасов свинца и платины, 80% угля и молибдена, 71% никеля, 69% меди, 44% серебра, 40% золота. На территории округа осуществляют свою деятельность крупнейшие в России производители меди и никеля (Норильский никель), первичного алюминия (заводы компании РУСАЛ).

СФО является крупнейшим производителем древесины. Общая площадь лесного фонда составляет 371 899 тыс. га, в том числе площадь, занятая хвойными породами – 190 268 тыс. га. Общий запас древесины на корню составляет 33 346 млн куб. м.

СФО обладает существенными запасами гидроэнергетических ресурсов, что способствует развитию гидроэнергетики. На территории округа находятся крупнейшие ГЭС России – Саяно-Шушенская ГЭС и Красноярская ГЭС.

В ряде регионов округа плодородные почвы способствуют развитию сельского хозяйства, которое наиболее развито в Алтайском крае.

Важным конкурентным преимуществом СФО, которое, к сожалению, в настоящее время реализовано незначительно, является уникальная природа, что способствует развитию туризма. На территории округа расположены: 21 государственный природный заповедник (42.3% площади российских заповедников), 6 национальных парков (35.9% площади российских национальных парков). В настоящее время на территории СФО создаются несколько особых экономических зон туристско-рекреационного типа, что будет способствовать реализации этого потенциала (в Республике Алтай - «Горный Алтай»; в Алтайском крае - «Бирюзовая Катунь»; в Республике Бурятия - «Байкал»; в Иркутской области - пос. Большое Голоустное).

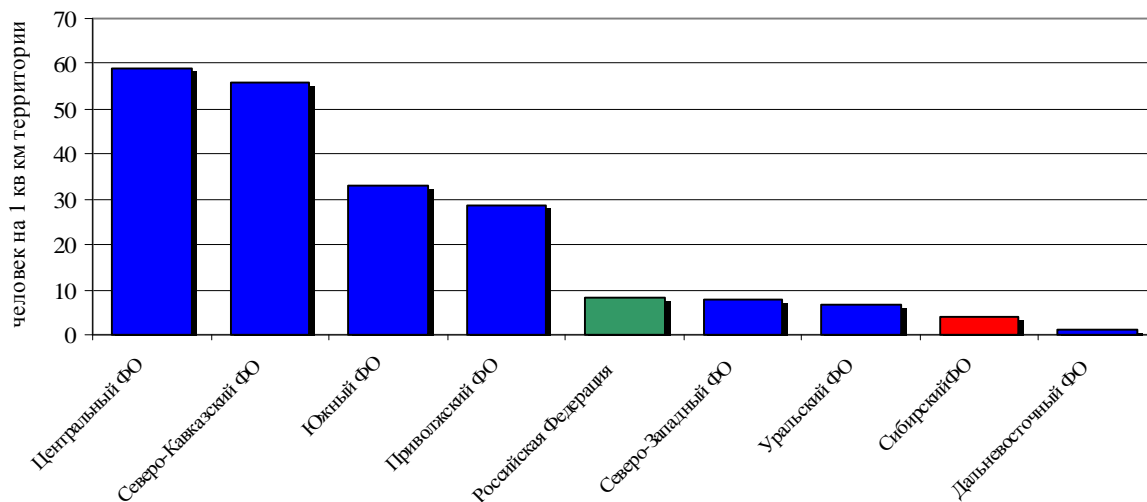
РАЗВИТИЕ ИНФРАСТРУКТУРЫ

СФО является вторым по площади федеральным округом. При этом значительная часть его территории расположена в труднодоступных местах с экстремальными условиями для проживания. В связи с этим плотность населения и ряд показателей, характеризующих уровень развития инфраструктуры по СФО, в целом находится на относительно невысоком уровне. Однако в отдельных регионах с удовлетворительными условиями для проживания данные показатели довольно высоки.

Плотность населения в СФО в целом составляет 3.7 человека на кв. км, что значительно ниже, чем по России в целом (8.4). Ниже плотность населения только в Дальневосточном федеральном округе.

Такие же позиции СФО занимает и по плотности автомобильных и железных дорог. Густота автомобильных дорог общего пользования с твердым покрытием в СФО составляет 21 км на 1000 квадратных километров территории, что ниже, чем по России в целом (38 км на 1000 квадратных километров территории). Густота железнодорожных путей общего пользования составляет 28 км путей на 10000 квадратных километров территории (50 км путей на 10000 квадратных километров территории). Плотность автомобильных и железнодорожных путей ниже только в Дальневосточном федеральном округе.

Плотность населения



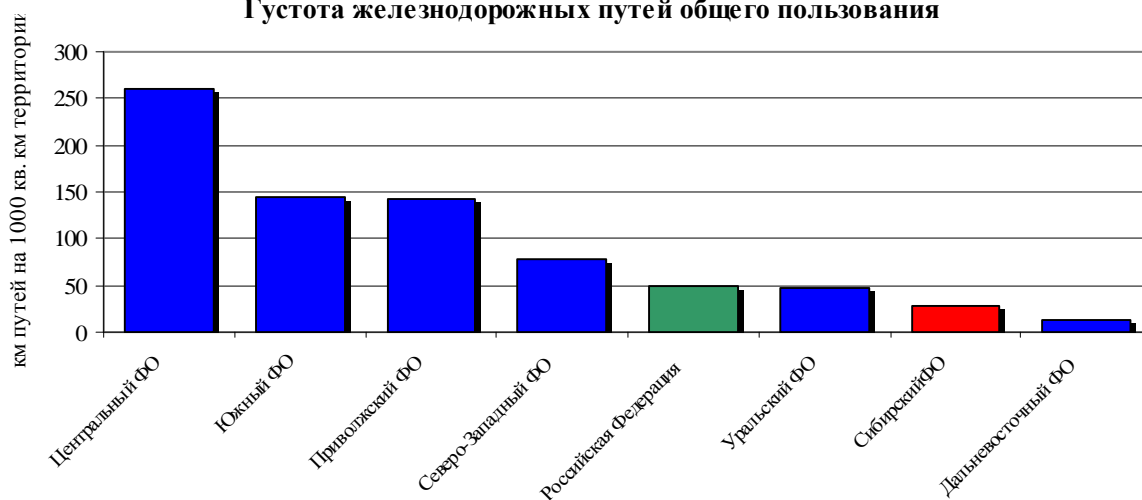
Источник: Расчеты РИА-Аналитика по данным Росстата

Густота автомобильных дорог общего пользования с твердым покрытием



Источник: Росстат

Густота железнодорожных путей общего пользования



Источник: Росстат

Если рассмотреть показатели плотности населения, а также плотность автомобильных и железных дорог по субъектам РФ, входящим в СФО, то видно, что самые низкие значения в Красноярском крае. Это обусловлено, тем, что территория Красноярского края самая большая и при этом значительная ее часть относится к районам Крайнего Севера и приравненным к ним местностям. Это же относится и ряду других субъектов РФ, входящих в СФО (Республика Тыва, Республика Бурятия, Республики Алтай, Забайкальский край, Иркутскую, Томскую области). Если исключить эти территории, то уровень освоенности территории СФО будет существенно выше.

Самая высокая плотность населения среди регионов СФО в Кемеровской области. Кроме того, здесь довольно хорошо развита транспортная инфраструктура – плотность автомобильных и железных дорог довольно высока. Выше общероссийского уровня плотность населения и уровень развития транспортной инфраструктуры также в Новосибирской области, Алтайском крае, Омской области, Республике Хакасия.

Плотность населения в Сибирском федеральном округе

Субъект РФ	Человек на 1 кв. км территории
<i>Российская Федерация</i>	8,36
<i>Сибирский федеральный округ</i>	3,74
Кемеровская область	28,86
Новосибирская область	15,00
Алтайский край	14,39
Омская область	14,01
Республика Хакасия	8,64
Томская область	3,33
Иркутская область	3,13
Республика Бурятия	2,77
Забайкальский край	2,56
Республика Алтай	2,22
Республика Тыва	1,83
Красноярский край	1,20

Источник: Расчеты РИА-Аналитика по данным Росстата

Густота автомобильных дорог общего пользования с твердым покрытием в Сибирском федеральном округе

Субъект РФ	км дорог на 1000 кв. км территории
<i>Российская Федерация</i>	38
<i>Сибирский федеральный округ</i>	21
Алтайский край	91
Кемеровская область	87
Омская область	77
Новосибирская область	61
Республика Хакасия	46
Забайкальский край	36
Республика Алтай	32
Республика Бурятия	18
Республика Тыва	18
Иркутская область	16
Томская область	13
Красноярский край	6,2

Источник: Росстат

Густота железнодорожных путей общего пользования в Сибирском федеральном округе

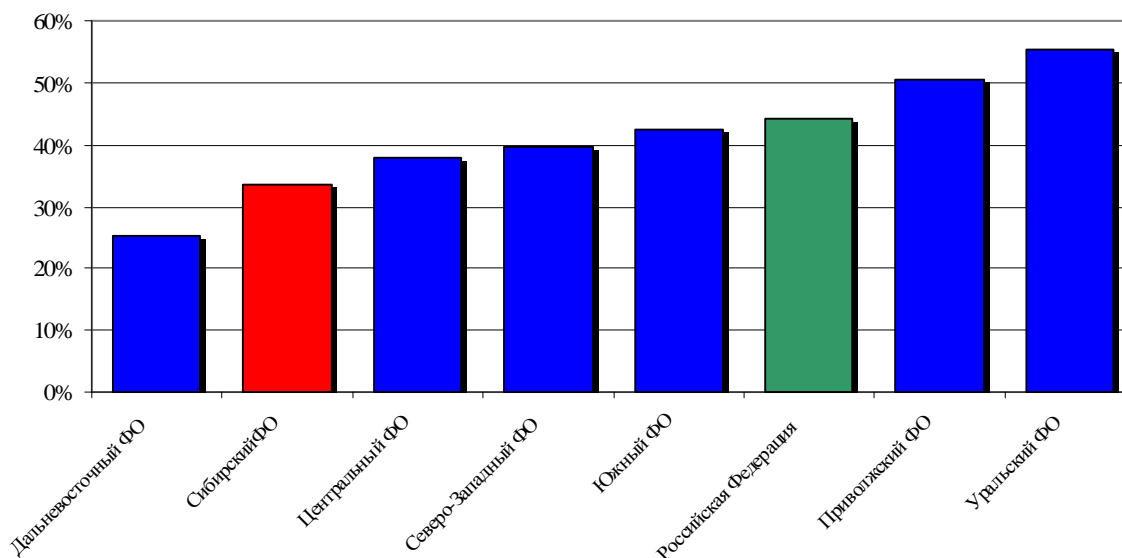
	км путей на 10000 кв. км территории
Российская Федерация	50
Сибирский федеральный округ	28
Кемеровская область	176
Республика Хакасия	108
Алтайский край	86
Новосибирская область	85
Забайкальский край	56
Омская область	53
Республика Бурятия	35
Иркутская область	32
Томская область	11
Красноярский край	9

Источник: Росстат

Важным конкурентным преимуществом, повышающим потенциал развития СФО, является высокий уровень обеспеченности электроэнергией. Округ занимает первое место среди федеральных округов по мощности электростанций. На долю СФО приходится более 20% суммарной мощности всех электростанций Российской Федерации.

В Сибирском федеральном округе относительно невысокий уровень износа основных фондов – 33.7% по итогам 2009 года, что ниже, чем по России в целом (44.3%). Данный показатель один из лучших среди федеральных округов. При этом можно отметить, что из всех субъектов РФ, входящих в СФО, только в одном – в Республике Тыва – степень износа основных фондов выше, чем по России в целом.

Степень износа основных фондов



Источник: Росстат

Степень износа основных фондов в Сибирском федеральном округе*

Регион	Процент износа
<i>Российская Федерация</i>	<i>44,3</i>
<i>Сибирский федеральный округ</i>	<i>33,7</i>
Республика Хакасия	21,3
Республика Бурятия	21,9
Иркутская область	26,3
Забайкальский край	29,5
Республика Алтай	31,1
Красноярский край	33,6
Алтайский край	33,9
Омская область	37,5
Новосибирская область	39,9
Кемеровская область	42,1
Томская область	42,1
Республика Тыва	51,2

*данные за 2009 год

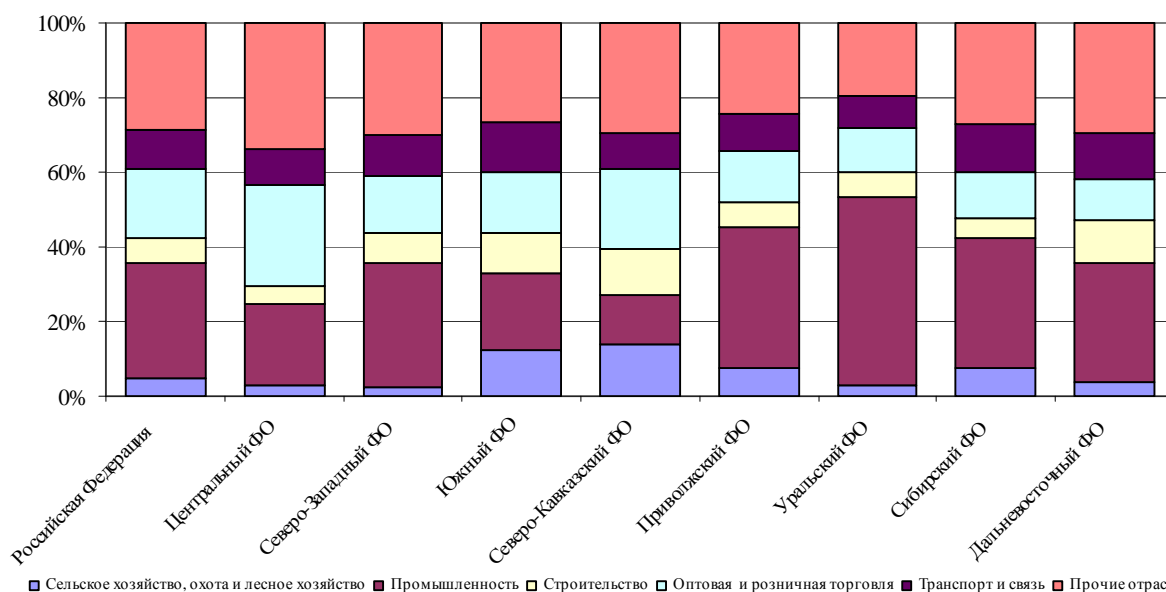
Источник: Росстат

ЭКОНОМИКА

СТРУКТУРА ЭКОНОМИКИ

В структуре экономики СФО преобладает промышленность, при довольно развитом сельском хозяйстве в ряде регионов. В структуре ВРП округа на долю промышленности («добыча полезных ископаемых», «обрабатывающие производства», «Производство и распределение электроэнергии, газа и воды») приходится 34.8% (31% по РФ в целом). По доле промышленности СФО занимает третье место в РФ после Уральского и Приволжского федеральных округов.

Отраслевая структура ВРП



Источник: Росстат

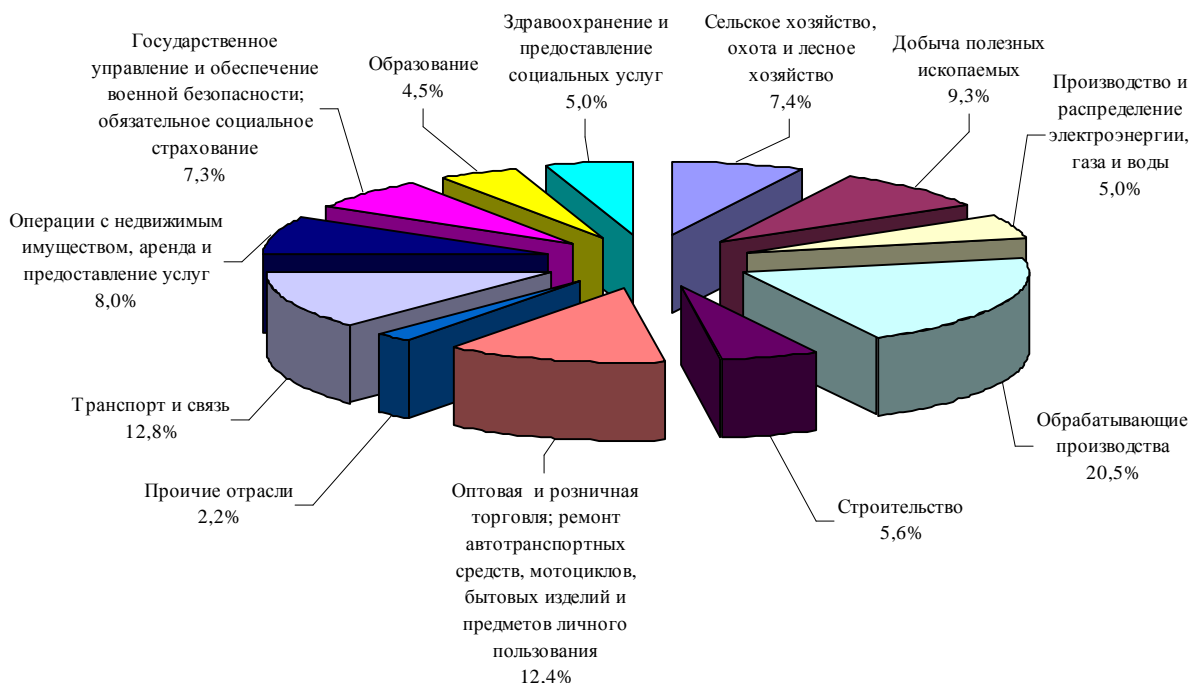
В структуре промышленности преобладают обрабатывающие производства. Доля обрабатывающих производств в структуре ВРП составляет 20.5%. Среди федеральных округов доля обрабатывающих производств в структуре ВРП выше только Северо-Западном федеральном округе. Наиболее развитыми отраслями являются металлургия, машиностроение, химическая промышленность, деревообрабатывающая промышленность.

В СФО расположены большинство крупнейших производителей алюминия (Братский АЗ, Красноярский АЗ, Саяногорский АЗ, Иркутский АЗ, Новокузнецкий АЗ), основной производитель никеля Норильский ГМК, крупнейшая золотодобывающая компания «Полюс золота», крупнейший производитель олова Новосибирский оловянный завод, ряд крупных предприятий черной металлургии (ЗСМК, НкМЗ). Из машиностроительных предприятий следует выделить Иркутское авиастроительное ПО, Новосибирское авиастроительное ПО, Красноярский завод комбайнов, Алтайский тракторный завод, НПО Элсиб. Представительный блок химических предприятий (Ангарская НХК, Саянхимпласт, Кемеровский «Азот»).

Одной из отличительных особенностей СФО является довольно высокая доля электроэнергетики. Доля отрасли «производство и распределение электроэнергии, газа и воды» в структуре ВРП составляет 5.0% (4.6% по России в целом). Это второй показатель после

Центрального федерального округа. Кроме того, можно отметить, что в СФО доля сельского хозяйства структуре ВРП также выше, чем по стране в целом – 7.4% против 4.9%.

Отраслевая структура ВРП Сибирского федерального округа



Источник: Росстат

Если рассмотреть структуру ВРП в разрезе субъектов РФ то можно видеть, что наибольшая доля обрабатывающих (больше 30% ВРП) производств сосредоточена в Омской области и Красноярском крае. В Омской области наиболее развиты такие отрасли как нефтепереработка и нефтехимия, а в Красноярском крае – металлургия.

Самая высокая доля добычи полезных ископаемых в структуре ВРП (больше 20%) в Кемеровской области (основной угледобывающий регион России) и в Томской области, где добывается нефть и газ.

Электроэнергетика вносит наибольший вклад в ВРП в Республике Хакасия (больше 16%), где расположена Саяно-Шушенская ГЭС.

Довольно высокая доля сельского хозяйства в структуре ВРП по СФО в целом обеспечивается в основном Алтайским краем и Республикой Алтай, где она составляет 18%. Кроме того, довольно высокая доля сельского хозяйства (больше 10%) в Омской области.

Еще одной особенностью СФО является довольно высокая доля транспорта и связи в структуре ВРП (почти 13%), что обусловлено географическим положением округа. Через СФО проходят основные транзитные потоки России (грузоперевозки и пассажирские перевозки) из европейской части страны в азиатскую. Наибольшая доля транспорта и связи в структуре ВРП (больше 20%) в Республике Бурятия, в Забайкальском крае и в Иркутской области.

Таким образом, уровень диверсификации экономики СФО довольно высокий, что снижает зависимость от влияния конъюнктурных факторов в одном из секторов.

Отраслевая структура ВРП в Сибирском федеральном округе

	Российская Федерация	Сибирский ФО	Республика Алтай	Республика Бурятия	Республика Тыва	Республика Хакасия	Алтайский край	Забайкальский край	Красноярский край	Иркутская область	Кемеровская область	Новосибирская область	Омская область	Томская область
Сельское хозяйство, охота и лесное хозяйство	4,9	7,4	18,0	7,0	7,1	5,1	18,1	6,0	5,6	7,7	3,5	7,9	10,6	5,0
Рыболовство, рыбоводство	0,3	0,0	0,0	0,1	0,0	0,1	0,0	0,0	0,0	0,0	0,0	0,0	0,0	0,1
Добыча полезных ископаемых	9,7	9,3	1,6	7,3	4,4	9,9	0,8	7,1	8,3	5,1	25,3	3,6	0,1	22,3
Обрабатывающие производства	16,7	20,5	2,5	11,7	2,8	12,5	17,5	4,0	31,4	15,8	16,3	15,9	35,9	13,5
Производство и распределение электроэнергии, газа и воды	4,6	5,0	3,6	3,6	2,7	16,3	4,7	3,9	4,8	6,6	5,2	4,7	3,2	3,7
Строительство	6,7	5,6	11,3	4,7	4,7	4,8	3,9	5,3	9,0	5,8	4,2	3,4	5,0	5,0
Оптовая и розничная торговля; ремонт автотранспортных средств, мотоциклов, бытовых изделий и предметов личного пользования	18,4	12,4	8,9	12,0	11,8	8,6	18,8	14,3	9,0	12,0	14,2	14,6	12,6	9,3
Гостиницы и рестораны	1,1	0,8	1,3	1,6	0,6	1,0	0,7	1,1	0,7	0,7	0,9	0,9	0,7	0,9
Транспорт и связь	10,4	12,8	6,5	23,2	7,4	11,1	8,3	24,3	10,0	21,4	8,5	13,9	8,6	12,3
Финансовая деятельность	0,6	0,2	0,7	0,0	0,0	0,0	0,0	0,1	0,1	0,1	0,2	0,8	0,2	0,0
Операции с недвижимым имуществом, аренда и предоставление услуг	11,8	8,0	5,7	4,6	5,5	10,4	6,6	5,9	6,3	6,5	7,0	14,9	6,9	11,8
Государственное управление и обеспечение военной безопасности; обязательное социальное страхование	5,5	7,3	20,0	10,9	23,8	9,6	8,4	12,4	6,2	7,6	5,5	7,0	6,0	6,1
Образование	3,5	4,5	10,2	6,0	14,4	4,3	4,9	5,8	3,6	4,5	3,4	5,4	4,1	4,7
Здравоохранение и предоставление социальных услуг	4,2	5,0	8,1	5,8	12,9	5,1	6,0	8,5	3,9	5,1	4,7	5,5	4,6	4,1
Предоставление прочих коммунальных, социальных и персональных услуг	1,6	1,2	1,6	1,5	1,9	1,2	1,3	1,3	1,1	1,1	1,1	1,5	1,5	1,2

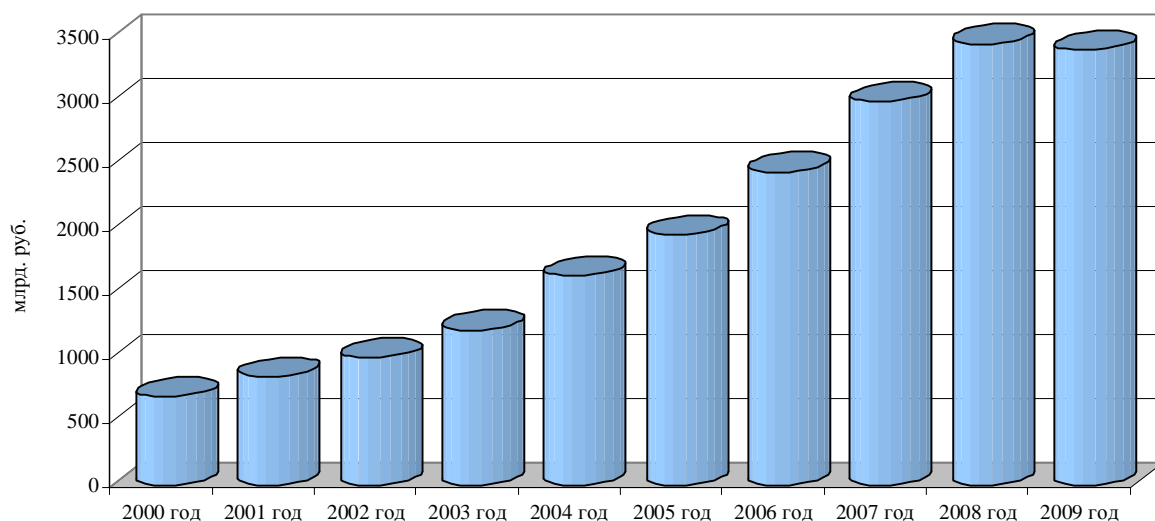
Источник: Росстат

ПРОИЗВОДСТВО ТОВАРОВ И УСЛУГ

ВРП

СФО обеспечивает около 10% суммарного объема ВРП России. По итогам 2009 года объем ВРП в СФО составил 3 390.2 млрд. руб., или 10.6% от общероссийского показателя. По сравнению в 2000 годом номинальный объем ВРП округа вырос в 4 раза. За этот период снижение наблюдалось только в 2009 году, и было обусловлено влиянием финансового кризиса.

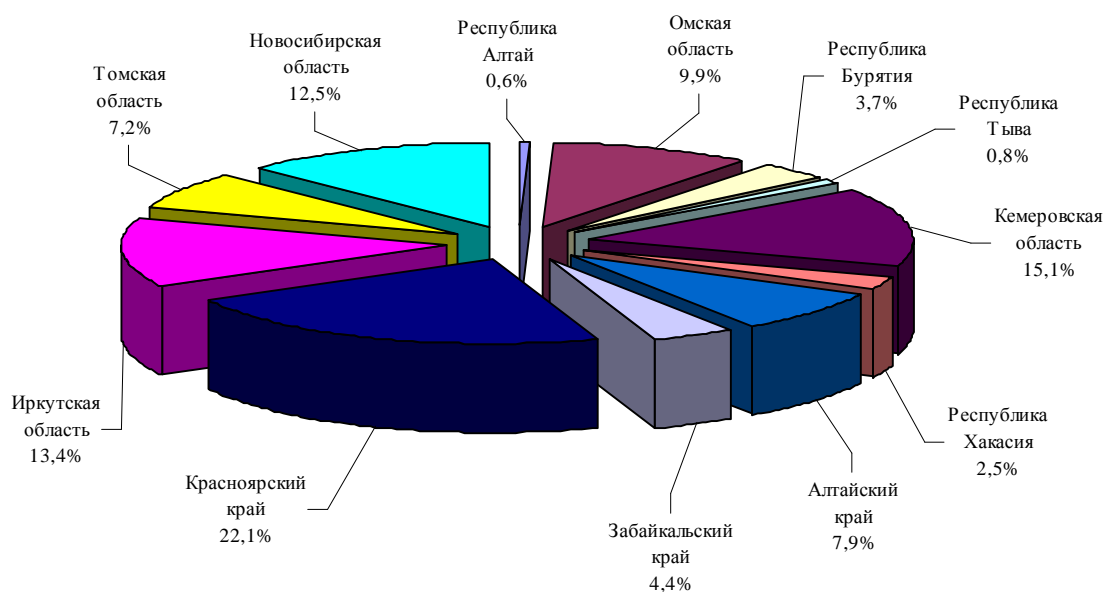
Динамика объемов ВРП Сибирского федерального округа



Источник: Росстат

Наибольший вклад в формирование ВРП округа вносят Красноярский край, Кемеровская, Иркутская и Новосибирская области. На долю этих регионов приходится более 60% суммарного ВРП округа. Самый низкий объем ВРП в Алтайском крае.

Региональная ВРП Сибирского федерального округа

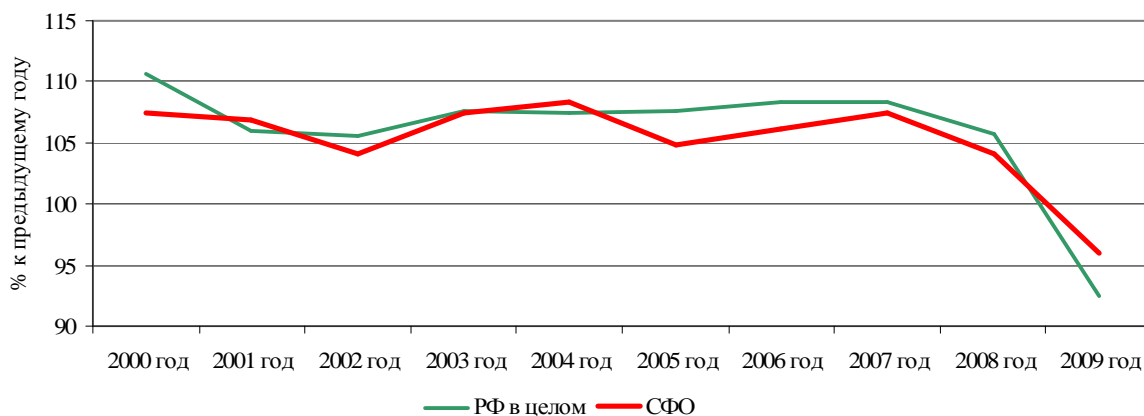


Источник: Росстат

Как уже было отмечено, в 2000-х годах снижение ВРП в СФО наблюдалось только в 2009 году, и спад был относительно незначительным. В 2009 году индекс физического объема ВРП в СФО составил 95,9% к предыдущему году, что выше, чем по стране в целом (92,4%). Данный показатель был лучше, только в Северо-Кавказском и Дальневосточном федеральных

округах, однако в этих федеральных округах абсолютный объем ВРП существенно ниже, чем в СФО.

Индекс физического объема ВРП

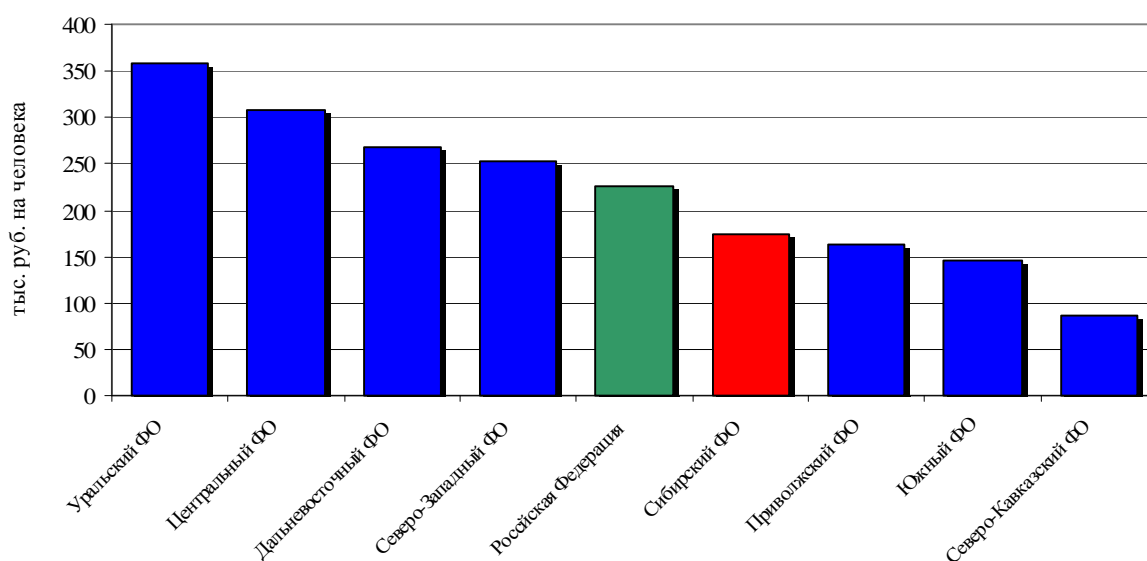


Источник: Росстат

Объем ВРП на душу населения в СФО по итогам 2009 года составил 173.4 тыс. руб. на одного жителя, что ниже, чем по России в целом (226 тыс. руб.). По этому показателю СФО занимает 5-е место среди федеральных округов.

Среди всех субъектов РФ, входящих в СФО, только у двух (в Красноярском крае и Томской области) объем ВРП на одного жителя выше, чем по России (соответственно 258.8 тыс. руб. и 232.9 тыс. руб.). Самые низкие значения показателя (меньше 100 тыс. руб.) в Республике Тыва и Республике Алтай.

Объем ВРП на душу населения по итогам 2009 года



Источник: Росстат

Объем ВРП в Сибирском федеральном округе по итогам 2009 года

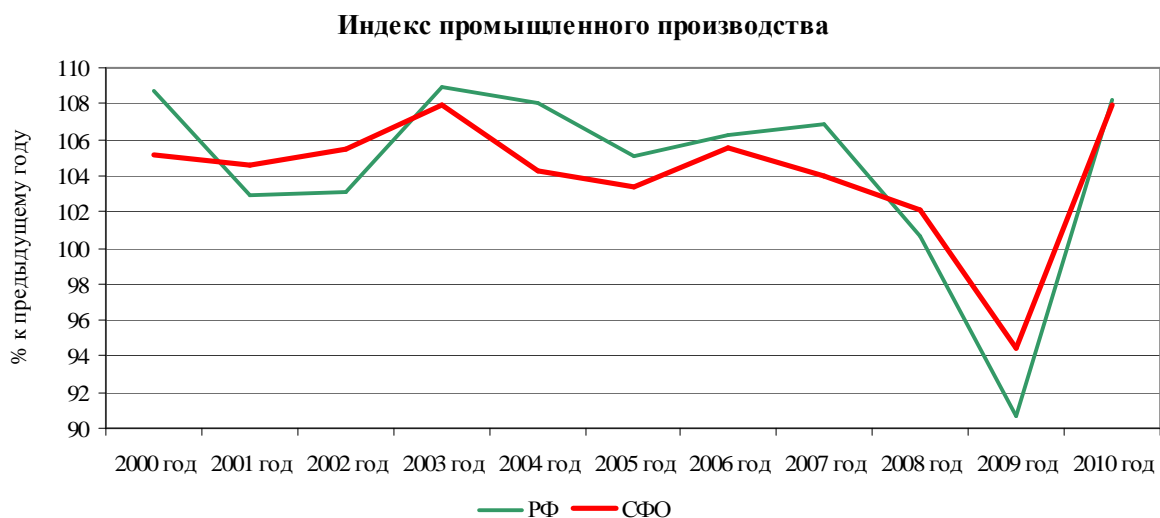
	Млрд. руб.	% к 2008 году	тыс. руб. на 1 жителя
<i>Российская федерация</i>			
Сибирский федеральный округ	3 390,2	95,9	173,4
Красноярский край	748,5	98,5	258,8
Кемеровская область	512,4	92,9	181,6
Иркутская область	455,5	100,1	181,9
Новосибирская область	423,9	89,4	160,3
Омская область	336,2	96,8	167,0
Алтайский край	267,5	94,7	107,3
Томская область	242,5	96,5	232,9
Забайкальский край	148,4	100,7	132,8
Республика Бурятия	124,6	92,6	129,5
Республика Хакасия	83,8	99,5	155,7
Республика Тыва	26,9	99,7	85,3
Республика Алтай	19,9	96,2	94,6

Источник: Росстат

Промышленное производство

По итогам 2010 года индекс промышленного производства в СФО составил 108.0%, что практически соответствует общероссийским темпам роста (108.2%). Наиболее существенно промышленное производство выросло в Республике Бурятия, Алтайском крае и Иркутской области. Снизилось промышленное производство в Республике Алтай.

Индекс производства по виду деятельности «Добыча полезных ископаемых» в СФО в 2010 году составил 108.8% по виду деятельности обрабатывающие производства – 108.1% и по виду деятельности «Производство и распределение электроэнергии, газа и воды» – 104.7%.



Источник: Росстат

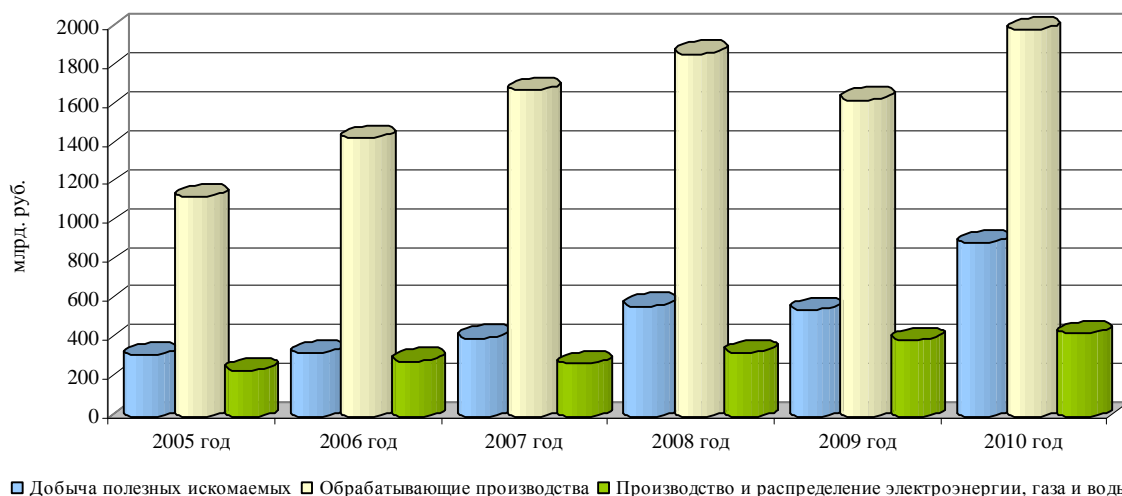
Индекс промышленного производства в СФО по итогам 2010 года, % к 2009 году

	Индекс промышленного производства	Индекс производства по виду деятельности «Добыча полезных ископаемых»	Индекс производства по виду деятельности «Обрабатывающие производства»	Индекс производства по виду деятельности «Производство и распределение электроэнергии, газа и воды»
<i>Российская федерация</i>	108,2	103,6	111,8	104,1
<i>Сибирский федеральный округ</i>	108,0	108,8	108,1	104,9
Республика Бурятия	122,9	105,8	130,9	110,6
Алтайский край	120,9	75,8	125,8	108,4
Иркутская область	116,8	133,4	113,2	107,4
Республика Тыва	110,2	117	102,3	102,4
Омская область	108,3	104,6	109,1	103,1
Новосибирская область	107,7	86,7	111,3	108,7
Томская область	106,1	104,2	109	109,2
Красноярский край	105,1	148	99,9	102,8
Кемеровская область	105,1	101,9	111,8	105,3
Республика Хакасия	105,1	116	113,4	79,2
Забайкальский край	104,2	107,3	101,5	96,7
Республика Алтай	99,1	77,6	112,6	104,3

Источник: Росстат

В 2010 году в объем отгруженных товаров, выполненных работ и услуг по виду экономической деятельности «добыча полезных ископаемых» в Сибирском федеральном округе составил 894.2 млрд руб., или 14.6% от общероссийского объема. Аналогичный показатель по виду деятельности «Обрабатывающие производства» составил 1987.9 млрд руб. (11.3%), а по виду деятельности «Производство и распределение электроэнергии, газа и воды» – 429.3 млрд руб. (12.6%).

Объем отгруженных товаров собственного производства, выполненных работ и услуг в Сибирском федеральном округе



Источник: Росстат

**Объем отгруженных товаров собственного производства,
выполненных работ и услуг собственными силами по видам экономической
деятельности в Сибирском федеральном округе по итогам 2010 года, млн. руб.**

	По трем видам экономической деятельности	Добыча полезных ископаемых	Обрабатывающие производства	Производство и распределение электроэнергии, газа и воды
<i>Сибирский федеральный округ</i>	<i>3311354</i>	<i>894174</i>	<i>1987925</i>	<i>429255</i>
Красноярский край	880265	275845	520222	84198
Кемеровская область	728767	353327	296329	79111
Омская область	427085	7607	386666	32812
Иркутская область	391079	62170	257292	71617
Новосибирская область	268899	15982	196524	56393
Томская область	207802	105312	79798	22692
Алтайский край	189448	4224	154418	30806
Республика Хакасия	84041	20161	46020	17860
Республика Бурятия	64101	8739	40128	15234
Забайкальский край	59902	37051	8661	14190
Республика Тыва	6612	3186	611	2815
Республика Алтай	3355	571	1256	1528

Источник: Росстат

Производство основных видов продукции в Сибирском федеральном округе

Вид продукции	2010 год	% к 2009 году
Древесина необработанная, тыс.плотн.м3	32965	113,5
Бревна хвойных пород, тыс.плотн.м3	22925	104,9
Уголь, млн. тонн	264	104,2
Каменный уголь, млн.тонн	206	101,8
Концентрат каменного угля, млн.тонн	66,6	107,2
Нефть добытая, включая газовый конденсат, млн.тонн	29,3	155,3
Нефть добытая, млн.тонн	28,7	156,3
Газ природный и попутный, млн.м3	6372	102,0
Газ горючий природный (газ естественный), млн.м3	4994	107,8
Руда железная сырая подземной добычи, тыс.тонн	7392	86,3
Руда железная сырая открытой добычи, млн.тонн	14,8	99,9
Соль поваренная (добыча), включая воду морскую и растворы солевые, тыс.тонн	613	101,9
Материалы строительные нерудные, тыс.м3	30631	121,8
Мясо и субпродукты пищевые убойных животных, тыс.тонн	201	104,9
Мясо и субпродукты пищевые домашней птицы, тыс.тонн	274	113,0
Изделия колбасные, в том числе фаршированные, тыс.тонн	169	108,9
Изделия колбасные копченые, тыс.тонн	85,6	112,1
Полуфабрикаты мясные (мясосодержащие) замороженные и замороженные, тыс.тонн	159	105,0
Консервы мясные (мясосодержащие), млн.усл.банок	48,1	134,3
Рыба и продукты рыбные переработанные и консервированные, тыс.тонн	60,6	108,7

Вид продукции	2010 год	% к 2009 году
Масла соевое, арахисовое, оливковое, подсолнечное, сафлоровое, хлопковое, рапсовое, сурепное, горчичное нерафинированные и прочие масла растительные нерафинированные, кроме масел кукурузного и растительных тропической группы, тыс.тонн	76,0	111,2
Цельномолочная продукция (в пересчете на молоко), тыс.тонн	1455	111,6
Масло сливочное и пасты масляные, тыс.тонн	30,7	102,0
Масло сливочное, тыс.тонн	30,4	102,1
Сыры и продукты сырные, тыс.тонн	94,1	105,4
Мука из зерновых культур, овощных и других растительных культур; смеси из них, тыс.тонн	2256	100,9
Крупа; мука грубого помола; гранулы, из пшеницы, тыс.тонн	54,0	112,8
Крупа, мука грубого помола и гранулы из зерновых культур, не включенные в другие группировки, тыс.тонн	296	125,5
Кондитерские изделия, тыс.тонн	345	101,3
Хлеб и хлебобулочные изделия, тыс.тонн	892	100,9
Ликероводочные изделия с содержанием спирта свыше 25% от объема готовой продукции, тыс.дкл	326	131,2
Водка, млн.дкл	17,0	110,4
Пиво, кроме отходов пивоварения, млн.дкл	176	95,9
Воды минеральные и газированные неподслащенные и неароматизированные, млн.полулитров	1311	112,3
Обувь, тыс.пар	4859	115,4
Лесоматериалы, продольно распиленные или расколотые, разделенные на слои или лущеные, толщиной более 6 мм; шпалы железнодорожные или трамвайные деревянные, непропитанные, тыс.м3	6602	105,3
Пиломатериалы обычные, не включенные в другие группировки, прочие, тыс.м3	6480	104,9
Плиты древесноволокнистые из древесины или других одревесневших материалов, млн.усл.м2	82,0	106,5
Картон, тыс.тонн	352	99,2
Газеты, выходящие реже четырех раз в неделю, печатные (экземпляров, тираж условный /в 4-х полосном исчислении формата А2/), млн.штук	1432	100,5
Кокс металлургический из каменного угля, полученный путем карбонизации при высокой температуре, тыс.тонн	9228	112,3
Топливо дизельное, млн.тонн	11,6	104,3
Удобрения минеральные или химические (в пересчете на 100% питательных веществ), тыс.тонн	723	100,1
Пластмассы в первичных формах, тыс.тонн	747	104,4
Каучуки синтетические, тыс.тонн	81,8	93,9
Средства лекарственные, млн.рублей	14395	140,1
Кирпич керамический неогнеупорный строительный, блоки керамические для полов, плитки керамические несущие или облицовочные и аналогичные изделия керамические, млн.усл.кирпичей	578	96,3
Портландцемент, цемент глиноземистый, цемент шлаковый и аналогичные цементы гидравлические, тыс.тонн	6564	109,6
Кирпич строительный (включая камни) из цемента, бетона или искусственного камня, млн.усл.кирпичей	229	93,7
Конструкции и детали сборные железобетонные, тыс.м3	2989	121,0
Чугун, тыс.тонн	6177	111,8

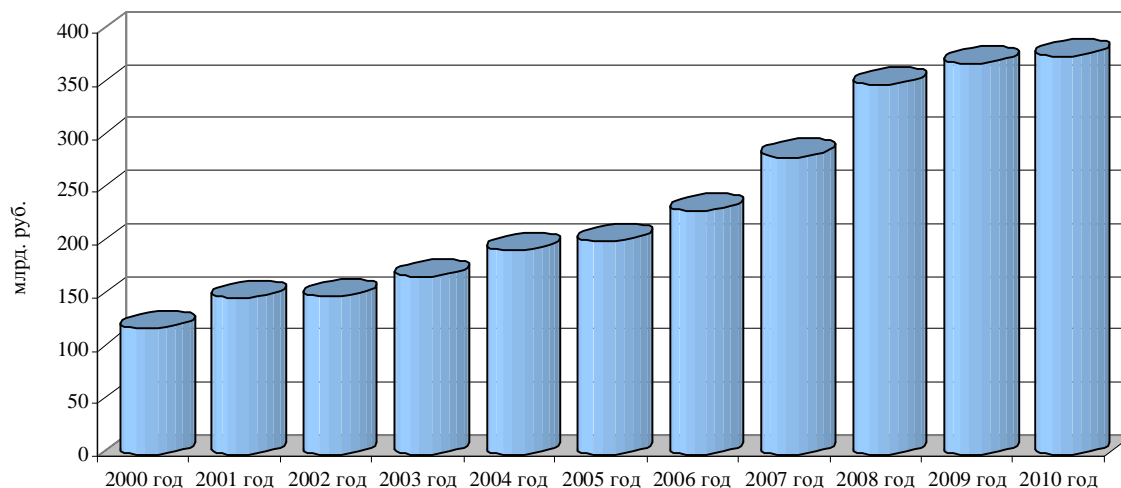
Вид продукции	2010 год	% к 2009 году
Ферромолибден, тонн	6720	96,0
Прокат готовый, тыс.тонн	7265	105,7
Конструкции строительные сборные из стали, тыс.тонн	890	131,0
Насосы воздушные или вакуумные; компрессоры воздушные или газовые прочие, тыс.штук	25,2	78,7
Краны мостовые электрические, штук	264	115,3
Комбайны зерноуборочные, штук	438	37,7
Подъемники и конвейеры непрерывного действия для подземных работ, штук	202	194,2
Электродвигатели мощностью не более 37,5 Вт; прочие электродвигатели и генераторы постоянного тока, штук	1355	106,2
Вертолеты	...1)	109,8
Электроэнергия, млрд.кВт·ч	211	103,5
Тепловая энергия, млн.Гкал	240	103,1

Источник: Росстат

Сельское хозяйство

По итогам 2010 года объем продукции сельского хозяйства в СФО составил 376. млрд. руб. Основной объем продукции произведен в хозяйствах населения – 55.3%. На долю сельскохозяйственных организаций приходится 38.1%, а на долю фермерских хозяйств – 6.5%.

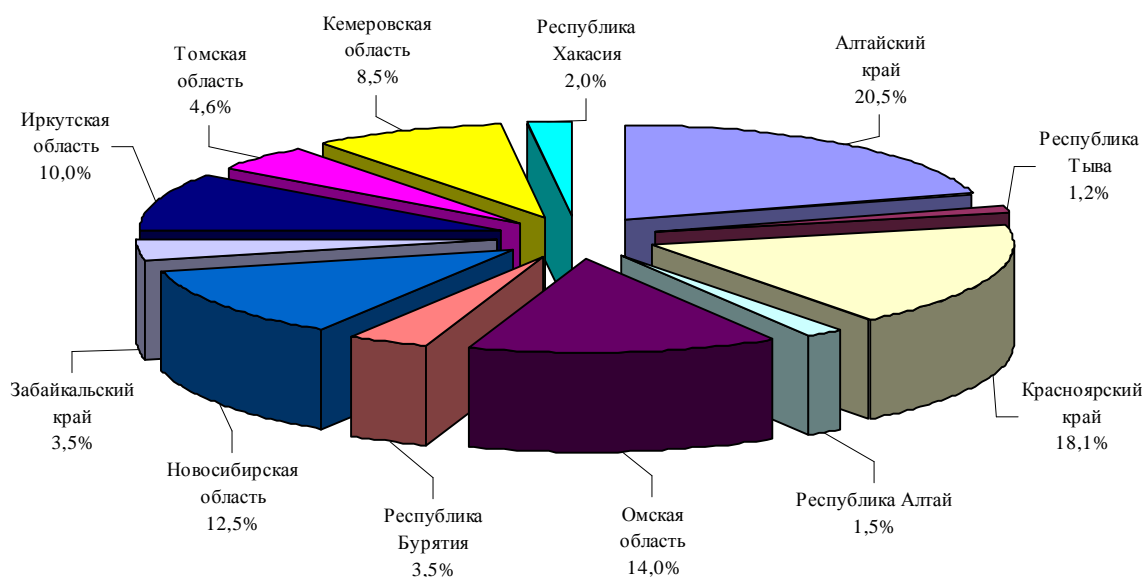
Динамика объемов продукции сельского хозяйства в Сибирском федеральном округе



Источник: Росстат

Наибольший вклад в суммарный объем сельскохозяйственного производства вносит Алтайский край. Кроме того, довольно высокий объем сельскохозяйственного производства в Красноярском крае и Омской области. Суммарно эти субъекты РФ обеспечивают более 50% сельскохозяйственного производства СФО.

Региональная структура сельскохозяйственного производства Сибирского федерального округа



Источник: Росстат

Производство продукции сельского хозяйства в Сибирском федеральном округе

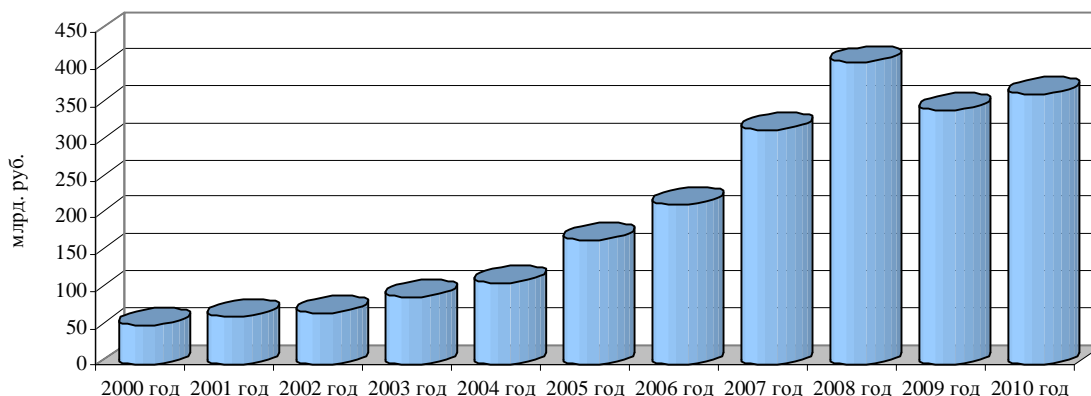
	Хозяйства всех категорий	Сельскохозяйственные организации	Хозяйства населения	Крестьянские (фермерские) хозяйства, индивидуальные предприниматели
Сибирский федеральный округ	376249,8	143529,7	208117,3	24602,8
Алтайский край	77086,0	32655,5	37460,6	6969,9
Красноярский край	68203,2	21835,3	45030,3	1337,6
Омская область	52743,0	18897,0	29123,4	4722,6
Новосибирская область	46869,7	28026,8	16501,5	2341,4
Иркутская область	37781,9	13534,7	21958,7	2288,5
Кемеровская область	32118,2	13431,7	15750,4	2936,1
Томская область	17121,0	7490,3	8765,0	865,7
Забайкальский край	13350,0	1726,3	11125,7	498,0
Республика Бурятия	13232,5	2123,7	10523,6	585,2
Республика Хакасия	7485,8	2390,8	4263,4	831,6
Республика Алтай	5717,0	922,6	3827,0	967,4
Республика Тыва	4541,5	495,0	3787,7	258,8

Источник: Росстат

Строительство

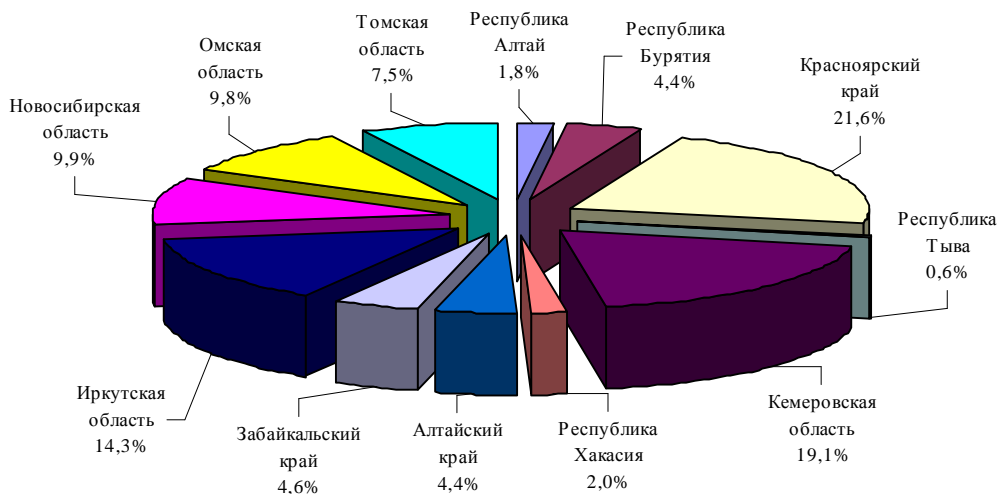
По итогам 2010 года в объем работ по виду деятельности «Строительство» в СФО составил 364.9 млрд руб., или 8.7% от общероссийского объема. Среди субъектов РФ, входящих в СФО, лидерами по данному показателю являются Красноярский край и Новосибирская область. Самый низкий объем строительных работ в Республике Тыва.

Динамика объемов работ по виду деятельности «Строительство» в Сибирском федеральном округе



Источник: Росстат

Региональная структура строительных работ в Сибирском федеральном округе



Источник: Росстат

Объем работ выполненных по виду деятельности «Строительство» в Сибирском федеральном округе в 2010 году

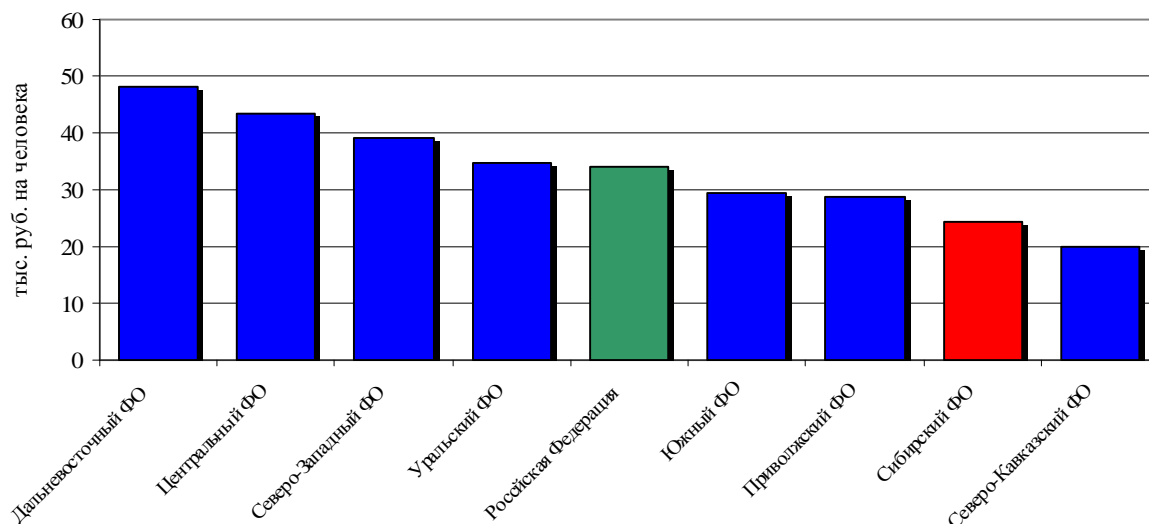
Субъект РФ	млн. руб.	% к 2009 году
Сибирский федеральный округ	364936,2	99,3
Республика Алтай	6719,2	116,3
Республика Бурятия	15947,9	102,7
Республика Тыва	2225,9	107,2
Республика Хакасия	7199,7	113,5
Алтайский край	15984,8	106,8
Забайкальский край	16740,7	64,8
Красноярский край	78855,3	98,4
Иркутская область	52162,3	106,0
Кемеровская область	69863,0	104,0
Новосибирская область	36121,4	113,6
Омская область	35725,7	102,1
Томская область	27390,5	81,4

Источник: Росстат

Платные услуги населению

По итогам 2010 года объем платных услуг населению в Сибирском федеральном округе составил 470 млрд руб. Объем платных услуг на душу населения составил 24,4 тыс. руб. на человека. Это одно из самых низких значений показателя среди федеральных округов, причем не в одном из субъектов РФ, входящих в состав округа, объем платных услуг на душу населения не превышает общероссийского уровня. Самое высокое значение показателя в Томской области – 32,7 тыс. руб. на человека (по России в целом 33,9 тыс. руб. на человека).

Объем платных услуг на душу населения по итогам 2010 года



Источник: Расчеты РИА-Аналитка по данным Росстата

Платные услуги населению в Сибирском федеральном округе в 2010 году

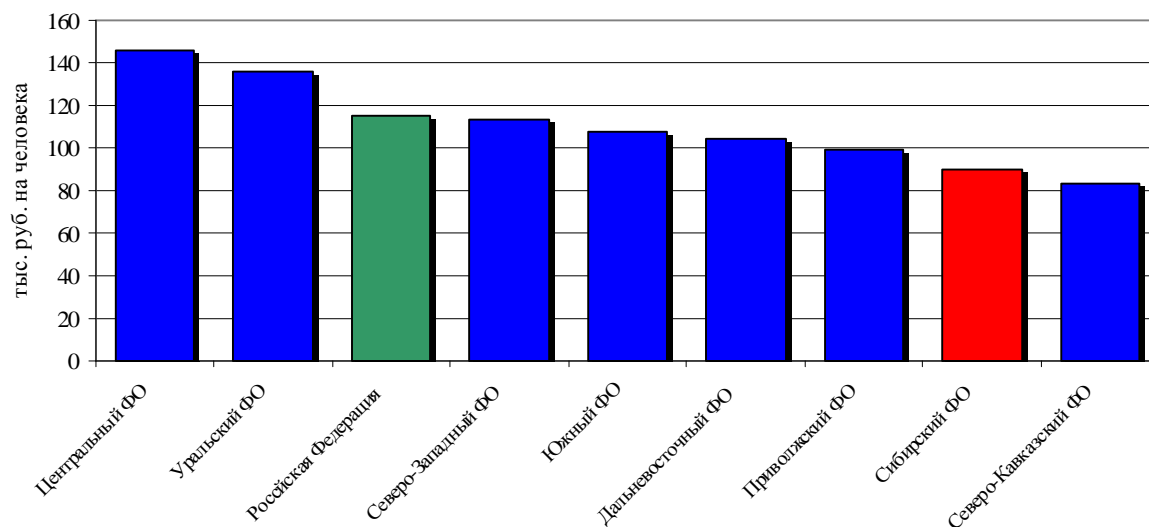
	Млн. руб.	% к 2009 году	Тыс. руб. на 1 жителя
Российская Федерация	4848600	101,4	33,9
Сибирский федеральный округ	469958,3	100,0	24,4
Томская область	34141,1	101,3	32,7
Красноярский край	80627,4	98,8	28,5
Омская область	53277,2	103,1	26,9
Новосибирская область	70821,2	93,3	26,6
Иркутская область	58679,1	97,4	24,2
Кемеровская область	63483,2	102,4	23,0
Республика Хакасия	11440,5	109,8	21,5
Республика Бурятия	20509,1	106,1	21,1
Алтайский край	49930,0	101,5	20,6
Забайкальский край	21098,1	105,9	19,1
Республика Алтай	2610,7	106,2	12,7
Республика Тыва	3340,7	101,8	10,9

Источник: Расчеты РИА-Аналитка по данным Росстата

Розничная торговля

Оборот розничной торговли в СФО в 2010 году увеличился по сравнению с 2009 годом на 3,4% и составил 1739,8 млрд. руб. Оборот розничной торговли на одного жителя составил 90,4 тыс. руб. на человека, что ниже, чем по России в целом (115 тыс. руб. на человека). При этом в Новосибирской области значение показателя выше общероссийского уровня.

Оборот розничной торговли на душу населения по итогам 2010 года



Источник: Расчеты РИА-Аналитка по данным Росстата

Оборот розничной торговли в Сибирском федеральном округе в 2010 году

	Млн. руб.	% к 2009 году	Тыс. руб. на 1 жителя
Российская Федерация	16435800	104,4	115,0
Сибирский федеральный округ	1739781,3	103,4	90,4
Новосибирская область	308912,9	106,8	116,0
Красноярский край	303913,7	103,2	107,5
Омская область	182755,0	104,0	92,4
Кемеровская область	253716,7	102,3	91,7
Республика Бурятия	85105,0	105,6	87,6
Забайкальский край	93446,1	103,3	84,4
Иркутская область	199790,8	97,4	82,2
Томская область	82547,7	102,4	79,1
Алтайский край	180376,9	106,6	74,5
Республика Алтай	11921,7	103,2	58,0
Республика Хакасия	25610,2	94,1	48,1
Республика Тыва	11684,5	107,5	38,1

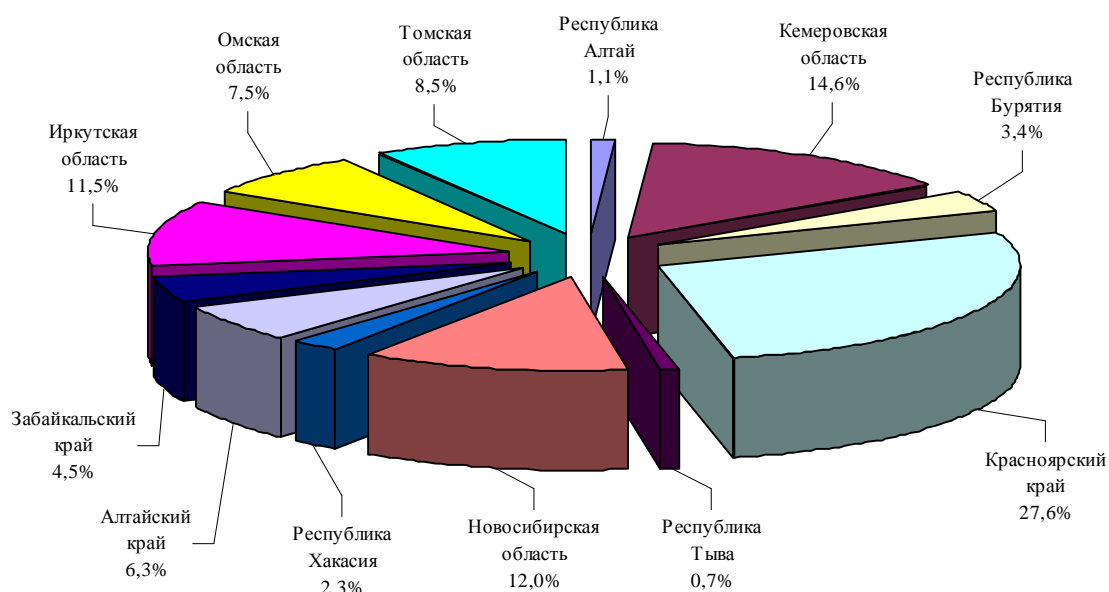
Источник: Расчеты РИА-Аналитка по данным Росстата

ИНВЕСТИЦИИ

В 2010 году объем инвестиций в основной капитал в СФО составил 889.7 млрд. руб., что на 3% больше, чем в предыдущем году. В целом по стране объем инвестиций в основной капитал вырос на 6%. На долю СФО пришлось 9.7% суммарного объема инвестиций в основной капитал.

Лидерами по объему инвестиций в основной капитал являются Красноярский край, Кемеровская, Новосибирская и Иркутская области. На долю данных субъектов РФ приходится соответственно 27.6%, 14.6%, 12.0% и 11.5% суммарного объема инвестиций в основной капитал в СФО.

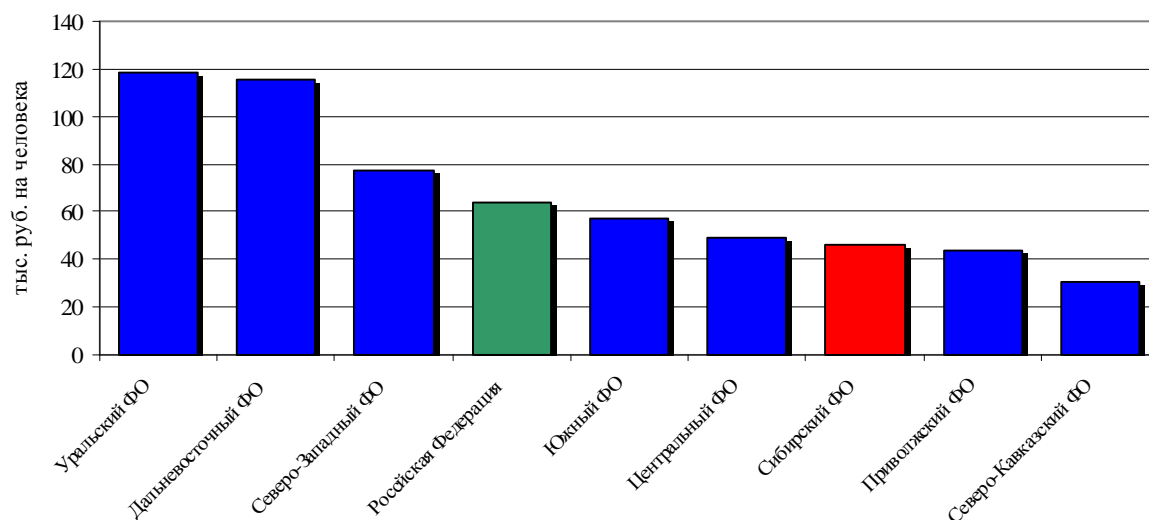
Региональная структура инвестиций в основной капитал в Сибирском федеральном округе



Источник: Росстат

Объем инвестиций в основной капитал на одного жителя в СФО находится на низком уровне, что свидетельствует о недостаточной инвестиционной активности. По итогам 2010 года инвестиции в основной капитал на одного жителя в СФО составляет 46.2 тыс. руб. на 1 жителя, что существенно ниже, чем по стране в целом (64 тыс. руб. на человека). Ниже значение показателя только в Приволжском и Северо-Кавказском федеральных округах. При этом необходимо отметить, что в Красноярском крае и Томской области – лидеры в СФО по объему инвестиций в основной капитал на одного жителя – значение показателя значительно выше общероссийского уровня.

Объем инвестиций в основной капитал на душу населения по итогам 2010 года



Источник: Расчеты РИА-Аналитка по данным Росстата

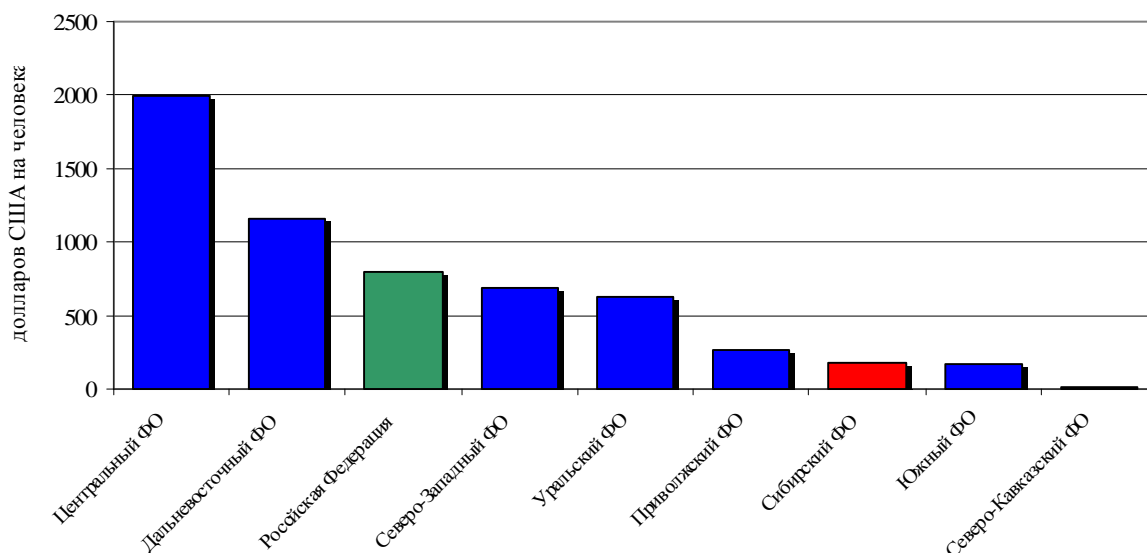
Инвестиции в основной капитал в Сибирском федеральном округе по итогам 2010 года

	Млн. руб.	% к 2009 году	Тыс. руб. на одного жителя
Российская Федерация	9151400,0	106,0	64,0
Сибирский федеральный округ	889718,6	103,0	46,2
Красноярский край	245618,3	102,0	86,9
Томская область	75753,9	93,5	72,6
Кемеровская область	129746,8	113,9	46,9
Республика Алтай	9519,6	120,0	46,3
Иркутская область	102450,2	91,6	42,2
Новосибирская область	106821,6	100,1	40,1
Республика Хакасия	20232,4	133,5	38,0
Забайкальский край	40256,7	87,5	36,4
Омская область	66803,7	106,6	33,8
Республика Бурятия	30343,9	123,1	31,2
Алтайский край	55818,9	118,0	23,0
Республика Тыва	6352,8	119,3	20,7

Источник: Расчеты РИА-Аналитка по данным Росстата

Активность иностранных инвесторов в СФО также относительно невысока. По итогам 2010 года поступление иностранных инвестиций на одного жителя в СФО составил \$185.2 (\$802.8 по России в целом). При этом можно отметить, что в республике Хакасия значение показателя превысило общероссийский уровень.

Объем иностранных инвестиций на душу населения по итогам 2010 года



Источник: Расчеты РИА-Аналитка по данным Росстата

Объем поступивших иностранных инвестиций в Сибирском федеральном округе

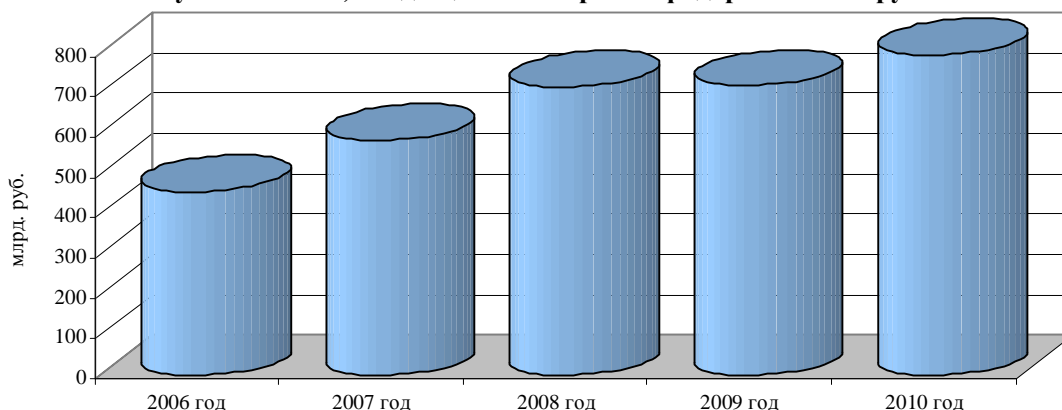
	Тыс. долларов США	Долларов США на 1 жителя
<i>Российская Федерация, млн.долларов США</i>	<i>1,15E+08</i>	<i>802,8</i>
Сибирский федеральный округ	3565034	185,2
Республика Хакасия	606927	1140,6
Омская область	543997	275,0
Красноярский край	743031	262,8
Кемеровская область	663723	240,0
Томская область	236085	226,1
Новосибирская область	435220	163,5
Республика Тыва	42186	137,6
Забайкальский край	70352	63,6
Иркутская область	148709	61,2
Республика Бурятия	34811	35,8
Алтайский край	39660	16,4
Республика Алтай	333	1,7

Источник: Расчеты РИА-Аналитика по данным Росстата

БЮДЖЕТНАЯ СИСТЕМА

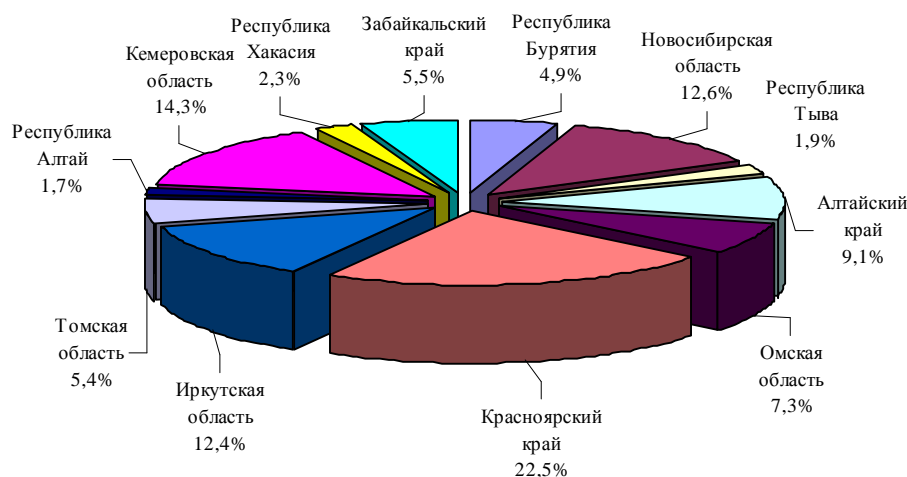
По итогам 2010 года суммарные доходы консолидированных бюджетов субъектов РФ составили 793,8 млрд руб., или 12,2% от суммарного объема консолидированных бюджетов всех регионов Российской Федерации. Самые высокие доходы (больше 100 млрд руб.) генерируются в Красноярском крае Кемеровской и Новосибирской областях. Самый низкий объем доходов консолидированного бюджета в Республике Алтай.

Суммарные доходы консолидированных бюджетов субъектов РФ, входящих в Сибирский федеральный округ



Источник: Минфин РФ

Региональная структура доходов консолидированных бюджетов в Сибирском федеральном округе



Источник: Минфин РФ

По итогам 2010 года консолидированные бюджеты были исполнены с профицитом в 4-х субъектах РФ, входящих в СФО: в Красноярском крае, в Иркутской области, в Алтайском крае и в Томской области. В остальных регионах СФО консолидированные бюджеты были исполнены с дефицитом, однако его объем был относительно невысоким. В большинстве субъектов РФ отношение дефицита к доходам консолидированного бюджета было меньше 5%. Исключением является только Республика Алтай, где дефицит консолидированного бюджета составил 10,6% к доходам консолидированного бюджета.

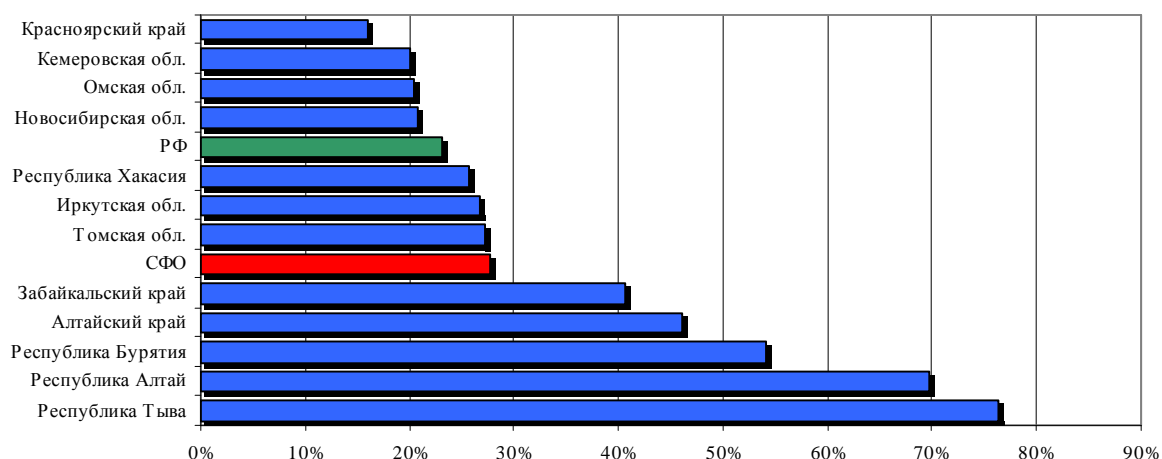
Доходы консолидированных бюджетов в Сибирском федеральном округе

	Доходы консолидированных бюджетов, млрд. руб.	Дефицит (-) / профицит (+) консолидированных бюджетов, млрд. руб.	Отношение дефицита (-) / профицита (+) к доходам консолидированных бюджетов
Российская Федерация	6537,0	-100,0	-1,53%
Сибирский федеральный округ	793,8	10,5	1,32%
Красноярский край	178,4	9,8	5,51%
Кемеровская область	113,4	-3,8	-3,35%
Новосибирская область	100,3	-2,2	-2,23%
Иркутская область	98,5	6,7	6,81%
Алтайский край	72,4	5,1	6,98%
Омская область	58,1	-1,1	-1,91%
Забайкальский край	43,7	-0,2	-0,40%
Томская область	43,0	0,3	0,60%
Республика Бурятия	39,2	-1,6	-4,15%
Республика Хакасия	18,3	-0,7	-4,02%
Республика Тыва	15,2	-0,2	-1,58%
Республика Алтай	13,3	-1,4	-10,62%

Источник: Расчеты РИА-Аналитика по данным Минфина РФ

В структуре доходов консолидированных бюджетов ряда субъектов РФ высока доля финансовой помощи федерального бюджета. В Республике Тыва, Республике Алтай и Республике Бурятия доля безвозмездных поступлений в структуре доходов консолидированных бюджетов превышает 50%. В целом по СФО значение показателя по итогам 2010 года составило 27.7%, что несколько выше, чем по стране в целом (23.1%). При этом следует отметить, что 4 региона из СФО (Красноярский край, Кемеровская, Омская и Новосибирская области) входят в двадцать лучших регионов РФ по доле собственных доходов консолидированных бюджетов.

Доля безвозмездных поступлений в доходах консолидированных бюджетов в Сибирском федеральном округе



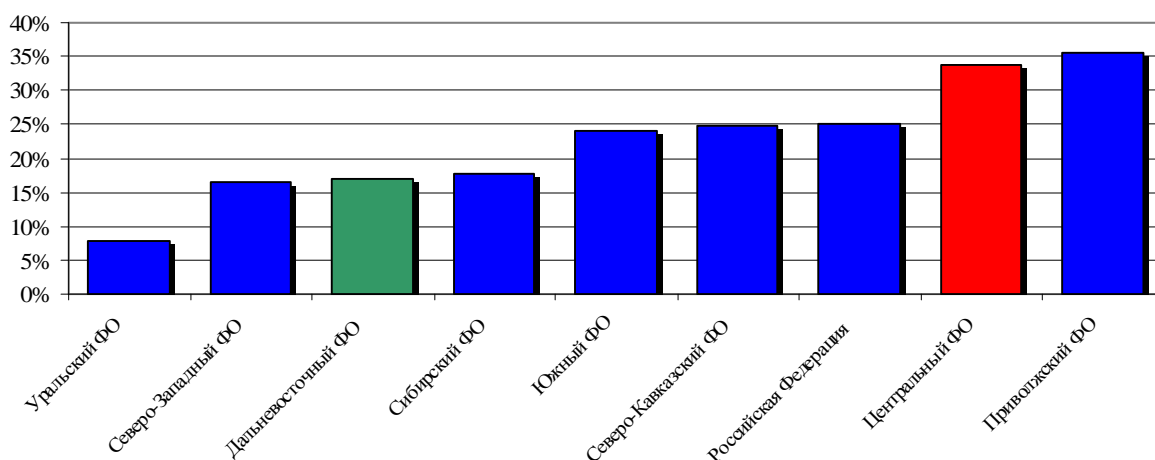
Источник: Расчеты РИА-Аналитика по данным Минфина РФ

Сибирский федеральный округ в целом характеризуется низким уровнем долговой нагрузки. Отношение суммарного государственного долга и долга муниципальных образований

на 1 января 2011 года к доходам консолидированного бюджета без учета безвозмездных поступлений по итогам 2010 года в целом СФО составило 17.9%, что ниже, чем по России в целом (25.19%). По данному показателю СФО занимает 4-е место среди федеральных округов.

Среди регионов СФО самый низкий уровень долговой нагрузки в Алтайском крае, который согласно Рейтингу субъектов РФ по уровню долговой нагрузки на 1 января 2011 года, подготовленному экспертами «РИА-Аналитика», занимает 6 место по отношению государственного и муниципального долга субъекта РФ на 01.01.2011 к доходам консолидированного бюджета субъекта РФ без учета безвозмездных поступлений в 2010 году. Самый высокий уровень долговой нагрузки в Республике Бурятия.

Отношение государственного и муниципального долга к доходам консолидированного бюджета за вычетом безвозмездных поступлений



Источник: Расчеты РИА-Аналитика по данным Минфина РФ

Объем долга в Сибирском федеральном округе на 1 января 2011 года

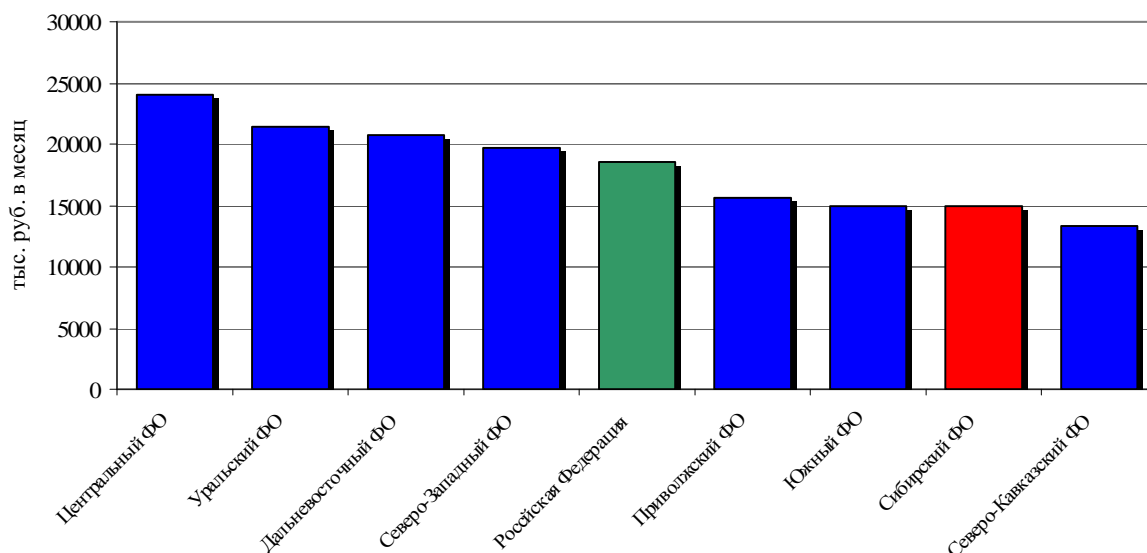
	Объем государственного долга, млн. руб.	Объем долга муниципальных образований, млн. руб.	Государственный и муниципальный долг, % к доходам консолидированного бюджета без учета безвозмездных поступлений в 2010 году
Российская Федерация	1095993,1	169810,9	25,19%
Сибирский федеральный округ	76551,6	26182,5	17,90%
Алтайский край	539,9	861,0	3,59%
Республика Тыва	148,6	196,7	9,60%
Красноярский край	11487,4	5702,9	11,48%
Новосибирская область	4511,3	6627,7	14,02%
Иркутская область	7397,1	4042,5	15,85%
Республика Хакасия	2150,8	16,1	15,90%
Забайкальский край	5172,3	259,2	20,92%
Кемеровская область	18572,1	902,9	21,48%
Томская область	6962,5	1789,1	27,95%
Омская область	13720,4	2589,3	35,24%
Республика Алтай	1044,5	519,7	38,84%
Республика Бурятия	4844,7	2675,6	41,77%

Источник: Расчеты РИА-Аналитика по данным Минфина РФ

СОЦИАЛЬНАЯ СФЕРА И УРОВЕНЬ ЖИЗНИ НАСЕЛЕНИЯ

Денежные доходы населения СФО находятся на низком уровне. По итогам 2010 года среднедушевые денежные доходы населения в СФО составили 14,9 тыс. руб. в месяц, что существенно ниже, чем по стране в целом (18,6 тыс. руб.). Ниже денежные доходы были только в Северо-Кавказском федеральном округе. Самые высокие денежные доходы населения в Красноярском крае (18,1 тыс. руб.), однако они также ниже общероссийского уровня.

Денежные доходы населения по итогам 2010 года



Источник: Росстат

Денежные доходы населения в Сибирском федеральном округе

	2010 год	2009 год
Российская Федерация	18 552,6	16 838,3
Сибирский федеральный округ	14 876,8	13 493,2
Красноярский край	18 118,1	16 569,6
Новосибирская область	15 806,9	15 059,4
Кемеровская область	15 419,5	13 469,6
Томская область	14 988,7	13 776,5
Омская область	14 910,1	13 813,7
Иркутская область	14 909,6	13 511,4
Забайкальский край	14 112,1	12 590,7
Республика Бурятия	13 976,3	13 011,4
Республика Хакасия	13 741,6	11 530,8
Республика Алтай	13 403,8	10 813,4
Республика Тыва	11 076,5	9 738,3
Алтайский край	10 908,3	9 610,7

Источник: Росстат

Негативно характеризует уровень жизни населения округа высокая доля населения с доходами ниже прожиточного минимума. По данным Росстата, по итогам 2009 года из всех субъектов РФ, входящих в СФО, только в одном – Кемеровской области – доля населения с

доходами ниже прожиточного минимума была меньше, чем по стране в целом. В остальных регионах данный показатель хуже общероссийского.

Доля населения ниже прожиточного минимума в Сибирском федеральном округе, % от общей численности населения региона

Субъект РФ	2007 год	2008 год	2009 год
<i>Российская Федерация</i>	<i>13,3</i>	<i>13,4</i>	<i>13,2</i>
Республика Алтай	33,8	26,5	32,2
Республика Бурятия	25,0	20,5	18,9
Республика Тыва	37,2	31,6	28,0
Республика Хакасия	20,5	17,4	18,7
Алтайский край	20,7	19,6	25,3
Забайкальский край	23,9	20,1	20,0
Красноярский край	16,2	16,62)	18,4
Иркутская область	18,9	17,3	19,3
Кемеровская область	10,92)	9,9	12,1
Новосибирская область	18,7	17,2	16,4
Омская область	14,2	13,9	15,5
Томская область	13,4	14,6	17,8

Источник: Росстат

В 2010 году реальные доходы населения в СФО увеличились, однако темпы роста были ниже, чем по России в целом. Кроме того, в некоторых субъектах РФ, входящих в СФО, было зафиксировано снижение реальных доходов населения. Наиболее существенно реальные доходы населения выросли в Республике Алтай, снизились в Новосибирской области, Омской области и Красноярском крае.

Реальные доходы населения в Сибирском федеральном округе.

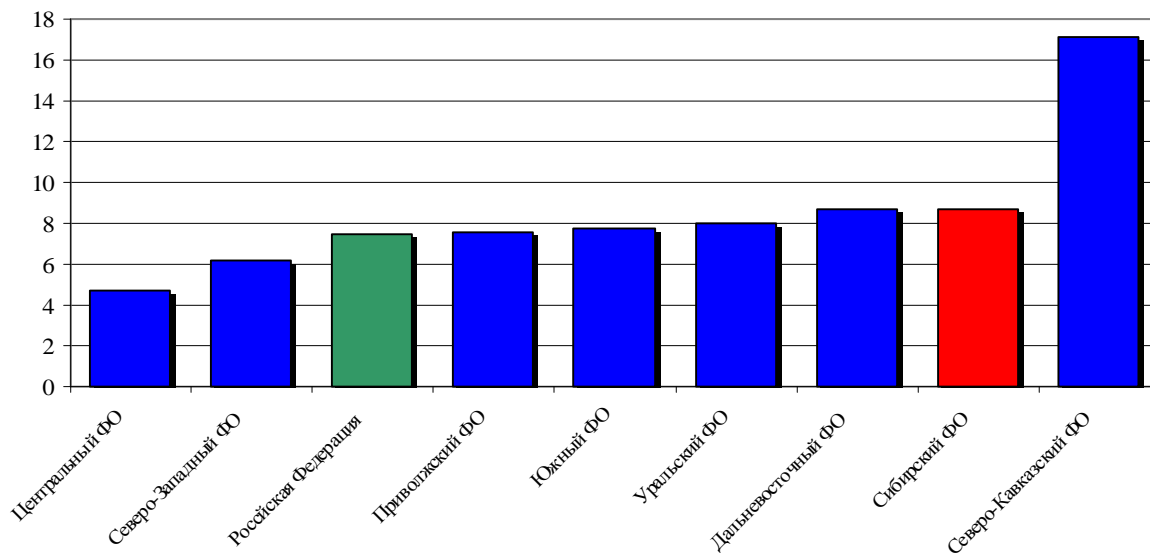
Субъект РФ	2010 год, % к 2010 году
<i>Российская Федерация</i>	<i>103,8</i>
<i>Сибирский федеральный округ</i>	<i>101,6</i>
Республика Алтай	113,3
Республика Хакасия	109,6
Кемеровская область	104,5
Алтайский край	103,6
Республика Тыва	103,3
Томская область	102,5
Забайкальский край	102,2
Республика Бурятия	100,7
Иркутская область	100,5
Новосибирская область	99,9
Омская область	99,8
Красноярский край	99,1

Источник: Росстат

Негативное влияние на социальную ситуацию оказывает довольно высокий уровень безработицы. По итогам 2010 года уровень безработицы в СФО составил 8.7% (7.5% по стране в целом). Данный показатель хуже только в Северо-Кавказском федеральном округе. Из всех субъектов РФ уровень безработицы ниже общероссийского уровня только в Красноярском

крае. В Новосибирской области уровень безработицы близок к среднему по стране. В остальных субъектах РФ уровень безработицы довольно высок. Самый высокий уровень в Республике Тыва – 22%.

Уровень безработицы, %



Источник: Росстат

Уровень безработицы в Сибирском федеральном округе

