

**«РИА-Аналитика»**

Центр экономических исследований

# **ВЛАДИМИРСКАЯ ОБЛАСТЬ**

**АНАЛИЗ ЭКОНОМИЧЕСКОГО ПОЛОЖЕНИЯ**



**МОСКВА 2011**

## СОДЕРЖАНИЕ

<b>КЛЮЧЕВЫЕ ИНДИКАТОРЫ.....</b>	<b>3</b>
<b>ОБЩИЕ СВЕДЕНИЯ .....</b>	<b>4</b>
<b>ГЕОГРАФИЧЕСКОЕ ПОЛОЖЕНИЕ.....</b>	<b>4</b>
<b>АДМИНИСТРАТИВНОЕ ДЕЛЕНИЕ .....</b>	<b>4</b>
<b>НАСЕЛЕНИЕ И ДЕМОГРАФИЯ.....</b>	<b>4</b>
<b>ТРАНСПОРТНАЯ ИНФРАСТРУКТУРА .....</b>	<b>5</b>
<b>ЭКОНОМИКА.....</b>	<b>6</b>
<b>ОБЩАЯ ХАРАКТЕРИСТИКА И СТРУКТУРА ЭКОНОМИКИ.....</b>	<b>6</b>
<b>ПРОИЗВОДСТВО ТОВАРОВ И УСЛУГ .....</b>	<b>10</b>
<b>ИНВЕСТИЦИИ .....</b>	<b>19</b>
<b>СОЦИАЛЬНЫЕ ПОКАЗАТЕЛИ.....</b>	<b>28</b>
<b>БЮДЖЕТНАЯ СИСТЕМА.....</b>	<b>30</b>

## КЛЮЧЕВЫЕ ИНДИКАТОРЫ

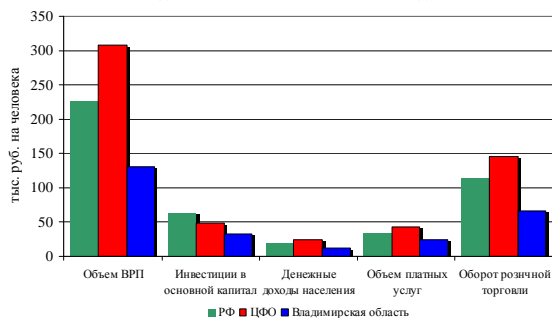
### Основные показатели развития

Объем ВРП по итогам 2010 года	216.3 млрд. руб.
Объем ВРП на одного жителя по итогам 2010 года	149.5 тыс. руб. на человека
Индекс промышленного производства в январе-октябре 2011 года	119%
Индекс физического объема инвестиций в основной капитал в январе-сентябре 2011 года	120.7%
Объем иностранных инвестиций на одного жителя по итогам в 2010 году	527.3 долларов США на человека
Среднедушевые денежные доходы населения в 2010 году	12.5 тыс. руб.

### Позиции Владимирской области среди регионов РФ

Показатель	Место в РФ	Место в ЦФО
Объем ВРП	44	9
Объем ВРП на душу населения	48	13
Индекс промышленного производства по итогам января-октября 2011 года	6	2
Инвестиции в основной капитал на душу населения	60	13
Иностранные инвестиции на одного жителя	19	5
Место в рейтинге «Социально-экономического положения субъектов РФ-2011»	37	7

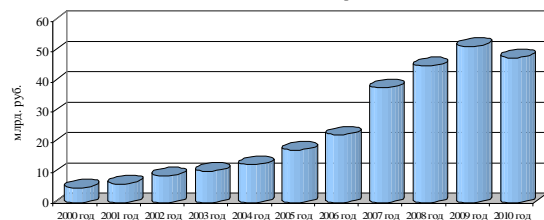
Макроэкономические показатели на одного жителя по итогам 2010 года



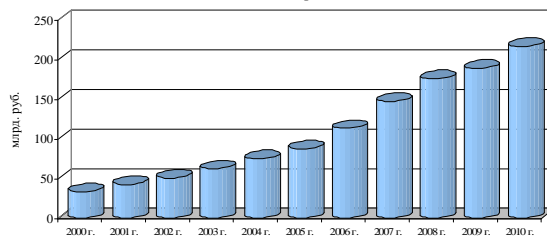
Динамика экономических показателей в январе-сентябре 2011 года, % к 2010 году



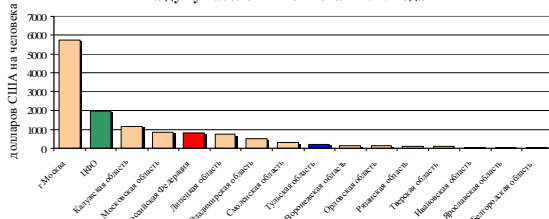
Объем инвестиций в основной капитал во Владимирской области



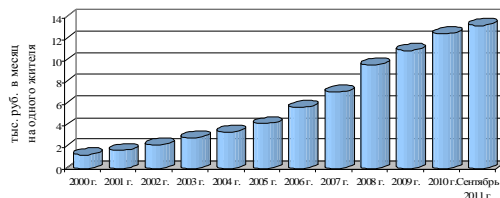
Объем ВРП Владимирской области



Объем иностранных инвестиций на душу населения по итогам 2010 года



Среднедушевые денежные доходы населения во Владимирской области



## ОБЩИЕ СВЕДЕНИЯ

### ГЕОГРАФИЧЕСКОЕ ПОЛОЖЕНИЕ

*Владимирская область имеет выгодное географическое положение. По территории области проходят транспортные коридоры, связывающие Москву с восточными регионами.*

Владимирская область расположена в центральной части Восточно-Европейской равнины на юге Волжско-Окского междуречья. Область входит в состав Центрального федерального округа и граничит с Московской, Ивановской, Нижегородской, Рязанской и Ярославской областями. Расстояние от административного центра области – г. Владимир – до Москвы около 150 км.

Площадь территории области составляет 29 тыс. кв. км (0.17% территории России). Протяженность области с севера на юг составляет 170 км, с запада на восток - 280 км.

Расположение области в центральной части России и близость к экономически развитым регионам и столице способствует развитию экономических связей и экономики области.

### АДМИНИСТРАТИВНОЕ ДЕЛЕНИЕ

*Владимирская область разделена на 127 муниципальных образований.*

Владимирская область административно разделена на 127 муниципальных образований, в том числе 16 муниципальных районов, 5 городских округа, 26 городских поселений и 80 сельских поселений.

Административный центр – г. Владимир с населением 338 тыс. человек. Другими крупными городами области являются: Ковров (148 тыс. человек), Муром (117 тыс. человек) Александров (62,3 тыс. человек) Гусь-Хрустальный (60.2 тыс. человек)

### НАСЕЛЕНИЕ И ДЕМОГРАФИЯ

*Владимирская область характеризуется высоким уровнем освоенности территории.*

Население Владимирской области по данным на 1 января 2011 года составляет 1442 тыс. человек (1.01% населения Российской Федерации). Плотность населения составляет 49.2 человек на 1 кв. км, что существенно выше, чем по России в целом – 8.3 человек на 1 кв. км. По этому показателю область занимает 6 место в Центральном федеральном округе и 18-е среди всех субъектов РФ, что свидетельствует о высоком уровне освоенности территории.

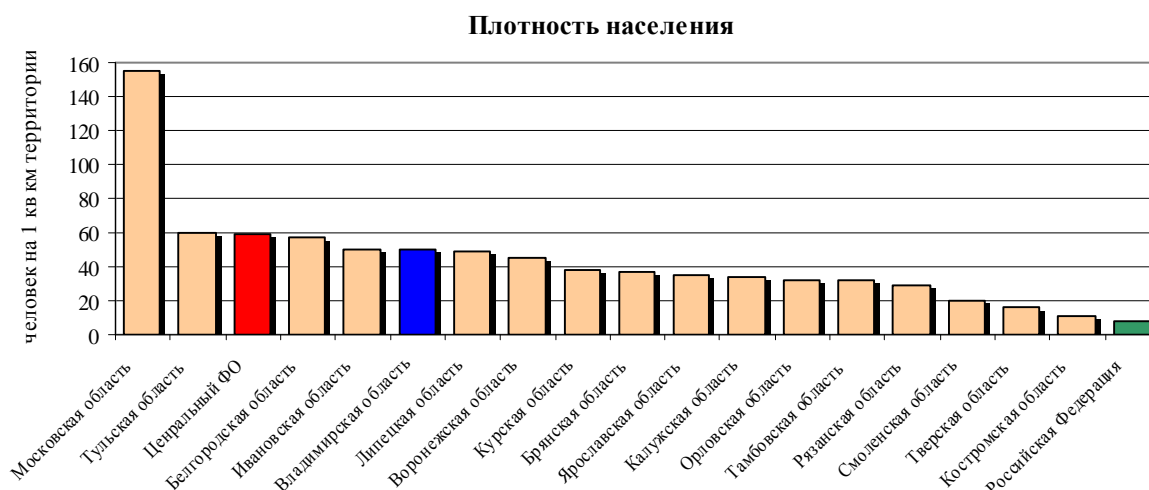
В структуре населения преобладают городские жители, на долю которых приходится 77.7% населения области. Это несколько ниже, чем в ЦФО (80.9%), однако существенно выше, чем по России в целом (73.1%).

В последние годы наблюдается тенденция к улучшению демографических показателей Владимирской области, что является одним из свидетельств улучшения социальной ситуации. По итогам 9 месяцев 2011 года естественная убыль населения Владимирской области снизилась 18.4%. Коэффициент рождаемости в январе-сентябре составил 10.9% на 1000 человек населения, что выше, чем в ЦФО (10.6%). По этому

показателю область делит с Московской областью 5 и 6 места среди 18 субъектов РФ, входящих в состав ЦФО.

Среди позитивных аспектов региона можно также назвать устойчивый миграционный прирост населения, который наблюдается с 2005 года. По итогам 2010 года миграционный прирост во Владимирской области составил 783 человека, а по итогам 9 месяцев 2011 года – 722 человека.

Рисунок



Источник: Росстат

## ТРАНСПОРТНАЯ ИНФРАСТРУКТУРА

**Во Владимирской области хорошо развита транспортная инфраструктура. Густота железнодорожных путей и автомобильных дорог выше среднероссийского уровня.**

Во Владимирской области довольно хорошо развита транспортная инфраструктура, что способствует развитию внешних связей. По территории области проходят три железнодорожные магистрали, соединяющие Москву с другими регионами: Москва-Александров-Ярославль-Архангельск, Москва-Муром-Казань-Екатеренбург-Тюмень-Омск, и далее в Восточную Сибирь и Дальний Восток и Москва-Владимир-Нижегород-Киров-Пермь-Екатеренбург.

Густота железнодорожных путей общего пользования во Владимирской области составляет 317 км на 10 тыс. кв. км территории, что существенно выше, чем по России в целом (50) и в ЦФО (261). По этому показателю область занимает 6-е место в России.

Густота автомобильных дорог общего пользования с твердым покрытием во Владимирской области оставляет 194 км на 1 тыс. кв. км территории, что также значительно выше, чем по России в целом (38). По плотности автомобильных дорог область занимает 23-е место среди всех регионов. Автодороги соединяют Москву с восточными регионами страны.

## ЭКОНОМИКА

### ОБЩАЯ ХАРАКТЕРИСТИКА И СТРУКТУРА ЭКОНОМИКИ

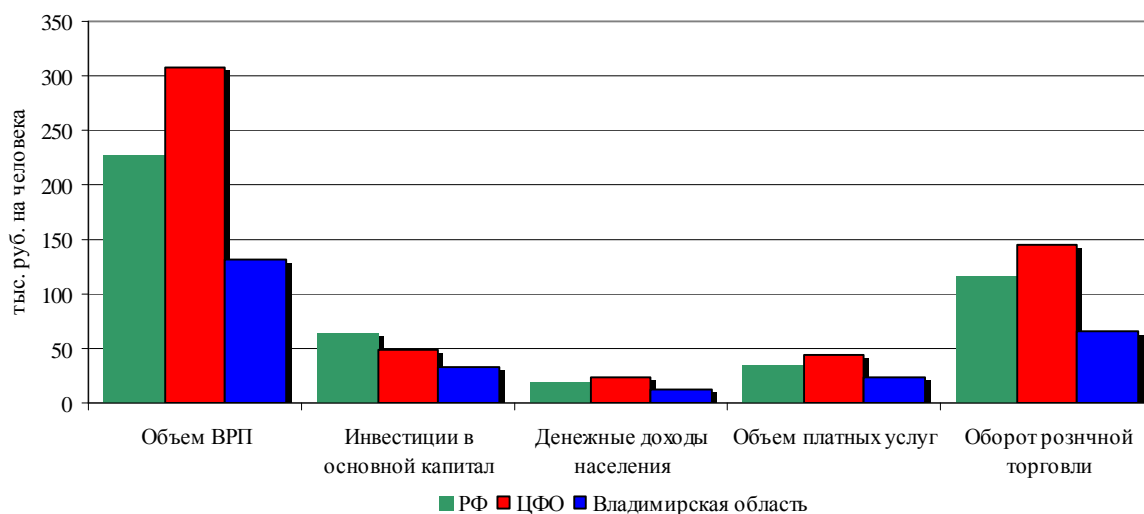
*По объему ВРП на душу населения Владимирская область отстает от общероссийского показателя. Отставание обусловлено высокой плотностью населения и отсутствием сырьевого комплекса.*

Владимирская область по размеру экономики занимает среднее положение среди регионов РФ. Область занимает 9-е место в ЦФО и 44-е место среди всех субъектов РФ по абсолютному объему ВРП в 2009 году. В то же время по некоторым видам продукции область занимает лидирующие позиции. В частности, доля Владимирской области в выпуске брезента составляет 75.6%; мотоциклов, мотороллеров и мопедов – 70.6%; стрелочных переводов – 45.9%; шелковых тканей – 45.9%; сортовой посуды – 45.6%; шоколада и шоколадных изделий – 29.2%.

По итогам 2009 года объем ВРП на одного жителя Владимирской области составил 131.3 тыс. руб. на человека. По этому показателю область занимает 48-е место в России и 12-е место в ЦФО. В 2010 году объем ВВП на одного жителя Владимирской области вырос до 149.5 тыс. руб. на человека.

Рисунок

**Макроэкономические показатели на одного жителя по итогам 2010 года**



\* ВРП по итогам 2009 года

Источник: РИА-Аналитика по данным Росстата

В регионе нет топливно-энергетических полезных ископаемых, которые вносят значительный вклад в формирование ВВП Российской Федерации. Этим отчасти объясняется тот факт, что основные экономические показатели в регионе в пересчете на одного жителя ниже, чем по стране в целом. Кроме того, отставание от общероссийского уровня в определенной мере обусловлено высокой плотностью населения. Важным фактором, позитивно характеризующим экономическое развитие Владимирской области, является довольно высокие темпы роста многих показателей. Причем с учетом того, что экономический рост в регионе

обеспечивается в основном перерабатывающим сектором, можно говорить о достаточно высоком его качестве.

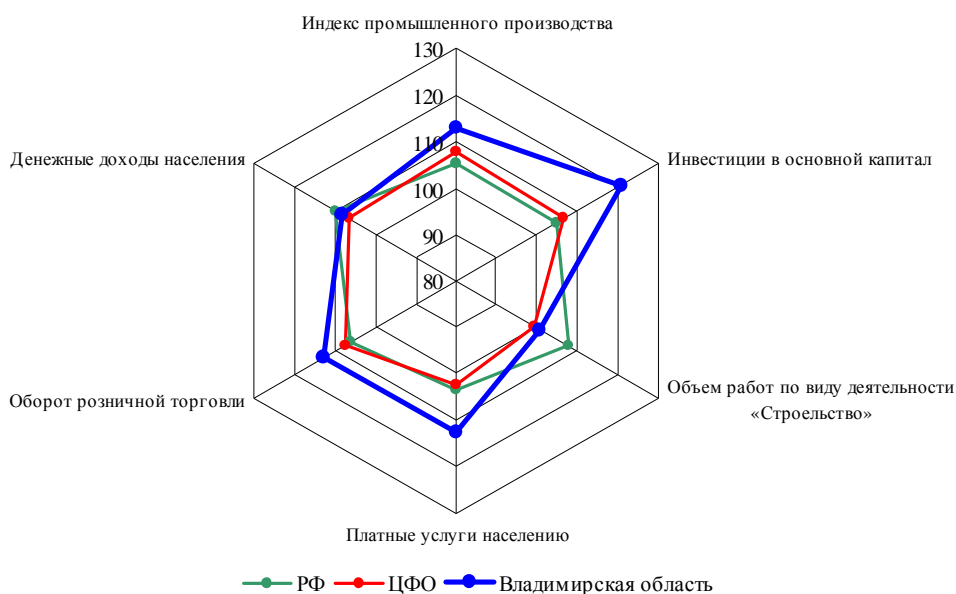
*Многие макроэкономические показатели Владимирской области растут высокими темпами.*

В рейтинге социально-экономического положения субъектов РФ по итогам 2010 года, подготовленного Центром экономического анализа «РИА-Аналитика» РИА Новости, Владимирская область заняла 37-е место среди всех субъектов РФ, и 7-е место среди субъектов РФ, входящих в Центральный федеральный округ.

В последнее время большинство экономических показателей находятся на довольно высоком уровне. В частности, темпы роста промышленного производства, платных услуг населению и ряда других показателей выше, чем по стране в целом и в ЦФО. Кроме того, Владимирская область занимает высокие позиции по объему поступивших иностранных инвестиций на одного жителя, а также темпам роста инвестиций в основной капитал в 2011 году.

Рисунок

**Динамика экономических показателей в январе-сентябре 2011 года, % к 2010 году**



Источник: Росстат

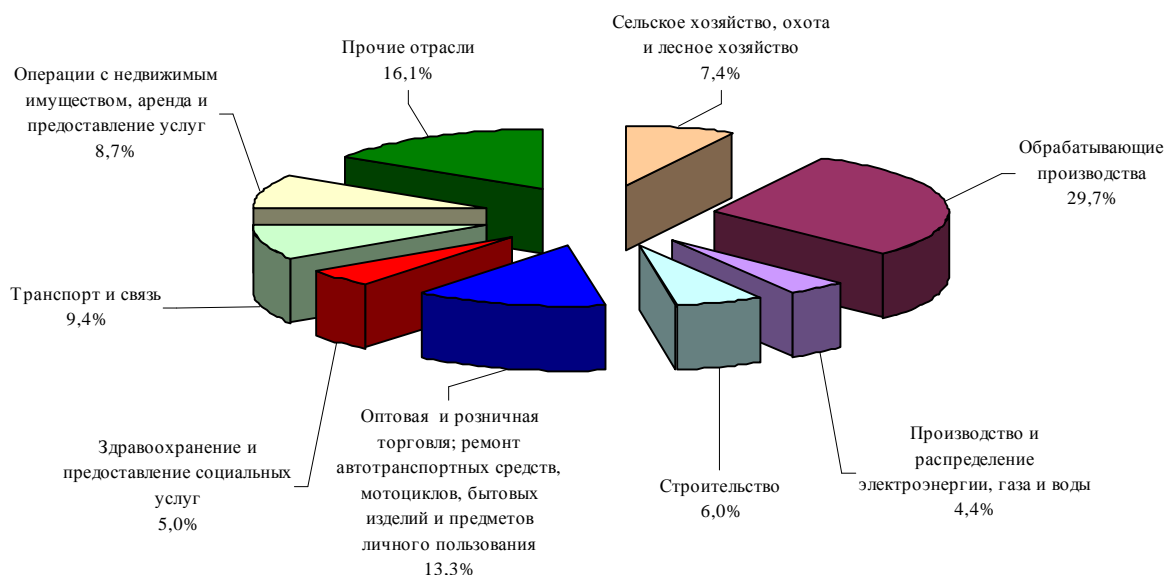
Экономика региона в достаточной степени диверсифицирована. В структуре экономики Владимирской области основную роль играют обрабатывающие отрасли промышленности. Доля промышленного производства в ВРП области составляет 35%. При этом на долю обрабатывающих производств приходится 89% суммарного выпуска промышленной продукции или около 30% ВРП. Доля добывающих отраслей незначительна и составляет 0.7% объема промышленной продукции и около 0.4% ВРП. По доле обрабатывающих производств в структуре ВРП Владимирская область занимает одно из первых место в

*Экономика региона диверсифицирована. Преобладают обрабатывающие отрасли.*

России. Второе место в структуре ВРП Владимирской области занимает торговля и общественное питание, а третье – транспорт и связь.

Рисунок

**Отраслевая структура ВРП Владимирской области**



Источник: Росстат

Промышленный комплекс области включает 3.6 тыс. предприятий, из которых около 1 тысячи – крупные и средние. На предприятиях работает около трети всех занятых в экономике региона. В структуре отгруженной продукции «Обрабатывающих производств» наибольшая доля приходится на производство пищевых продуктов, включая напитки, и табак, производство электрооборудования, электронного и оптического оборудования, производство машин и оборудования.

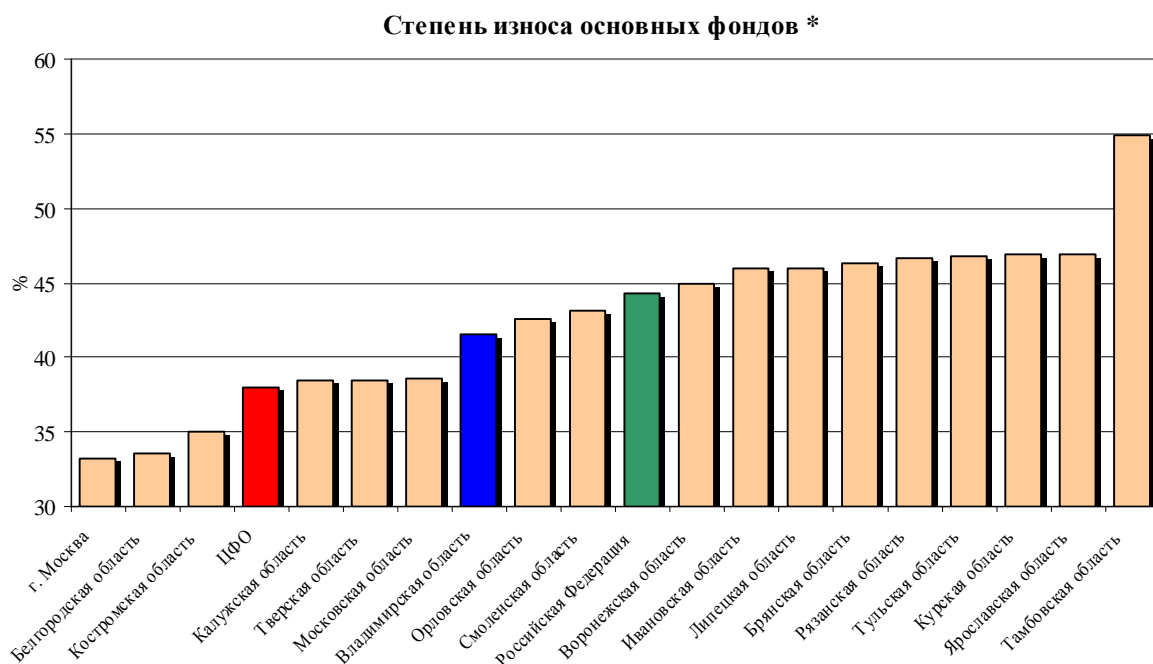
Крупнейшими предприятиями области являются Владимирский тракторный завод, Владимирский электромоторный завод, Завод «Электроприбор», Ковровский механический завод, Завод имени Дегтярева, Ковровский электромеханический завод, Муромский стрелочный завод, Муромский машиностроительный завод, Муромский тепловозостроительный завод, Кольчугинский завод «Электрокабель», шоколадная фабрика «Покров» (кондитерская фабрика концерна Kraft Foods), ликеро-водочные заводы «Владалко», «Александровский», «Муромский», Гусевской хрустальный завод, ЗАО «Ферреро Россия» и другие.

Степень износа основных фондов во Владимирской области относительно невысока. По данным на конец 2009 года, степень износа всех основных фондов составляет 41.5%, что ниже, чем по России в целом (44.3%). В тоже время износ основных фондов в обрабатывающем секторе выше общероссийского уровня и уровня по ЦФО. Однако учитывая рост



инвестиций в экономику области, в перспективе можно ожидать улучшения данного показателя.

Рисунок



\*На конец 2009 года

Источник: Росстат

Таблица

**Степень износа основных фондов  
по видам экономической деятельности на конец 2009 года**

	Российская Федерация	Центральный федеральный округ	Владимирская область
<b>Все основные фонды</b>	<b>44,3</b>	<b>38</b>	<b>41,5</b>
<b>в том числе</b>			
сельское хозяйство, охота и лесное хозяйство	32,9	29,5	37
добыча полезных ископаемых	45,9	38,9	51,6
обрабатывающие производства	41,1	41,4	43,3
производство и распределение электроэнергии, газа и воды	41,7	44,1	44
строительство	42,1	40,1	27,2
оптовая и розничная торговля; ремонт автотранспортных средств, мотоциклов, бытовых изделий и предметов личного пользования	61,7	51,8	56,9
транспорт и связь	34,9	32,7	32,6

Источник: Росстат

**Предпринимательский климат в регионе хорошо развит. Область занимает 3-е место в рейтинге регионов РФ по уровню развития малого и среднего бизнеса.**

Одной из отличительных особенностей Владимирской области является развитость малого и среднего бизнеса. Область занимает 3- место в рейтинге регионов РФ по уровню развития малого и среднего бизнеса, подготовленного Центром экономических исследований «РИА-Аналитика» РИА Новости, после Москвы и Санкт-Петербурга.

По итогам 2010 года общее количество малых и средних предприятий в регионе увеличилось до 16.6 тыс. единиц, или до 12 единиц на 1 тысячу человек. Среднесписочная численность занятых в малом и среднем бизнесе увеличилась на 16% и составила 195.4 тыс. человек. Оборот малых и средних предприятий составил 130.8 млрд руб., что на 4.2% больше, чем в к 2009 году. Доля малого и среднего бизнеса в общем обороте всех организаций области увеличилась с 33.9 % в 2009 г. до 35.4% в 2010 г.

В 2010 году на выставке «Малый бизнес России» область заняла первое место в номинации «Лучший регион РФ по развитию малого и среднего бизнеса и созданию наиболее благоприятных условий для его развития», ТПП России присудила области премию в номинации «Регион с наиболее благоприятными условиями для развития предпринимательства».

Высокий уровень развития малого и среднего бизнеса во Владимирской области во многом определяется поддержкой со стороны региональной администрации. В области принята и действует целевая Программа содействия развитию малого и среднего предпринимательства. Объем финансирования из областного бюджета в 2010 году составил 74.2 млн. рублей.

Мероприятия, предусмотренные Программой, направлены на сохранение положительной динамики развития малого и среднего предпринимательства. Ожидается, что число малых и средних компаний в области к 2014 г. составит 16.7 тыс. единиц, среднесписочная численность работников (без внешних совместителей) малых и средних предприятий по прогнозу составит 198.2 тыс. человек, что на 17.6% больше чем в 2009 году. Ожидается, что оборот малых и средних предприятий в среднесрочной перспективе будет увеличиваться на 9 – 10% ежегодно. В результате должен продолжиться положительный тренд увеличения вклада малого бизнеса в экономику области.

---

## ПРОИЗВОДСТВО ТОВАРОВ И УСЛУГ

---

### ***Валовой региональный продукт***

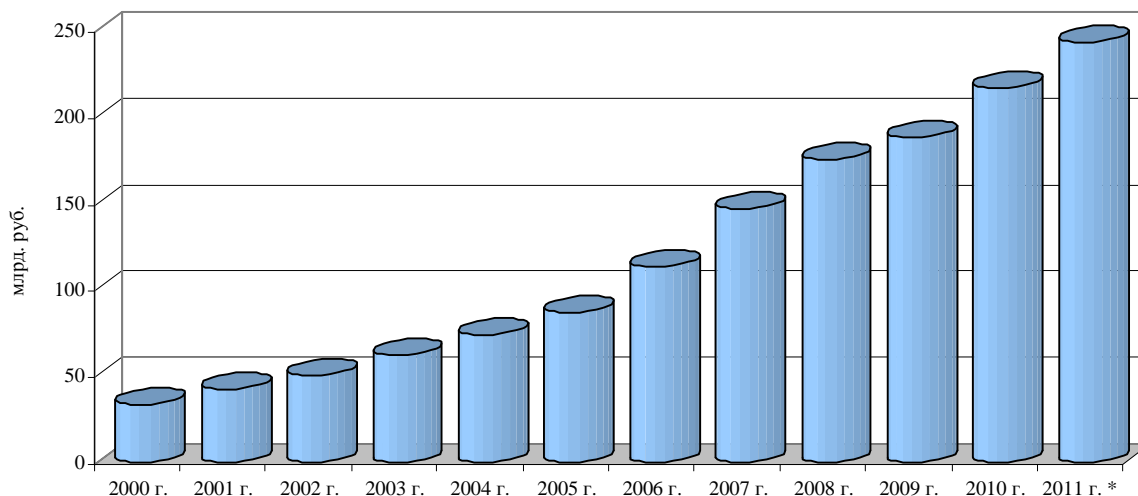
***Объем ВРП Владимирской подчиняется позитивной динамике. Прогноз на 2011 год – позитивный.***

Владимирская область характеризуется позитивной динамикой ВРП. Начиная с 2000 года, объем ВРП в абсолютных ценах устойчиво растет, а в сопоставимых ценах снижение было зафиксировано только в 2009 году. В этот период большинство субъектов РФ сократили ВРП вследствие влияния мирового финансового кризиса, при этом темпы снижения во Владимирской области были ниже, чем в ЦФО и по России в целом.

По итогам 2010 года объем ВРП Владимирской области составил 216.3 млрд. руб., а индекс физического объема ВРП – 104.6%. В 2011 году, по оценке администрации Владимирской области, объем ВРП увеличится в сопоставимых ценах на 4.1%.

Рисунок

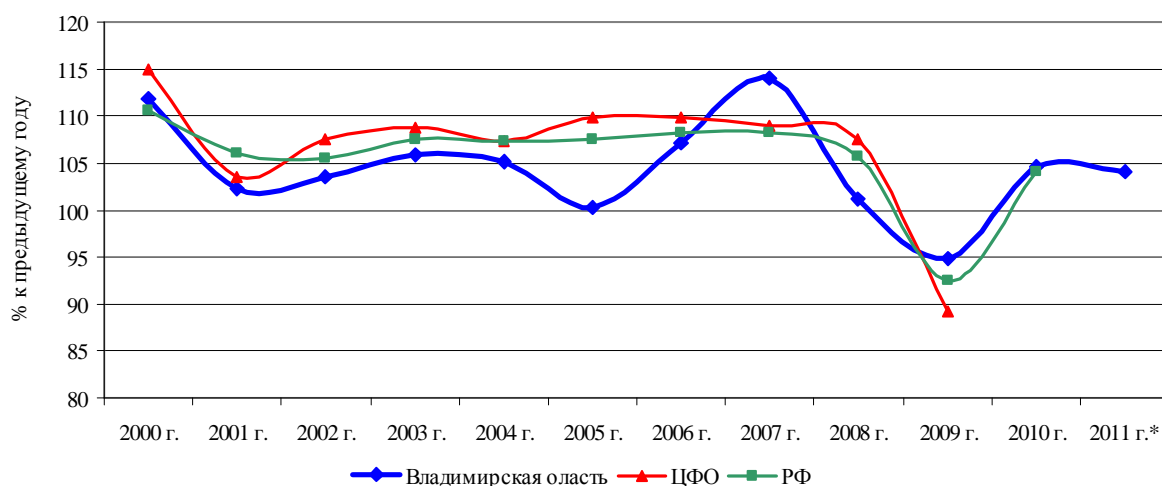
**Объем ВРП Владимирской области**



\* Оценка администрации Владимирской области

Источник: Росстат

**Индекс физического объема ВРП**



\* Оценка администрации Владимирской области

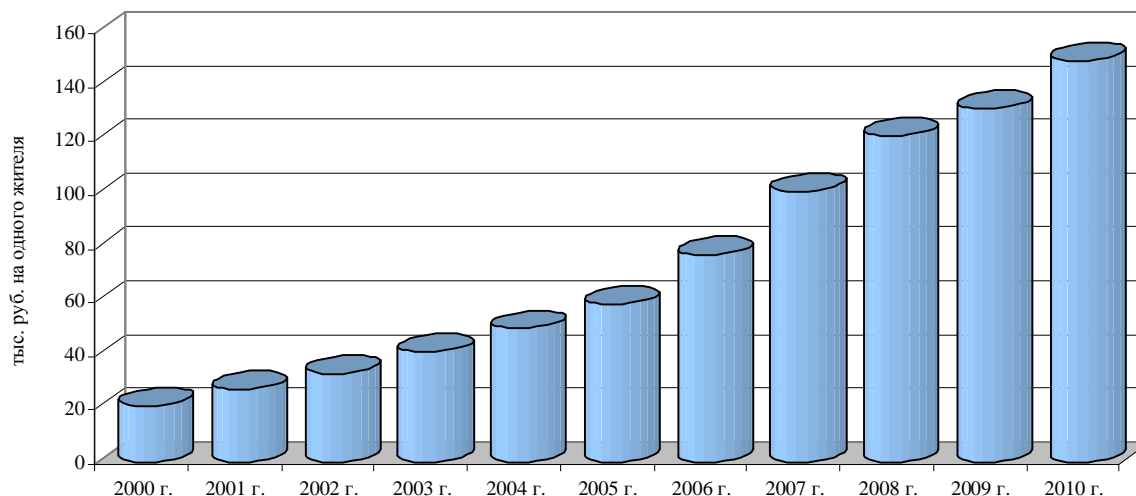
Источник: Росстат

По итогам 2009 года объем ВРП Владимирской области на душу населения составил 131.3 тыс. руб. на человека, а по итогам 2010 года увеличился до 149.5 тыс. руб. на человека. В предыдущие годы показатель устойчиво рос.

Несмотря на наблюдаемый в последние годы устойчивый рост, объем ВРП на душу населения во Владимирской области пока ниже общероссийского уровня. По этому показателю по итогам 2009 года область занимает 12-е место в ЦФО и 57-е среди всех субъектов РФ. При этом в качестве позитивного фактора выступает устойчивый рост ВРП, который в основном формируется обрабатывающим сектором.

Рисунок

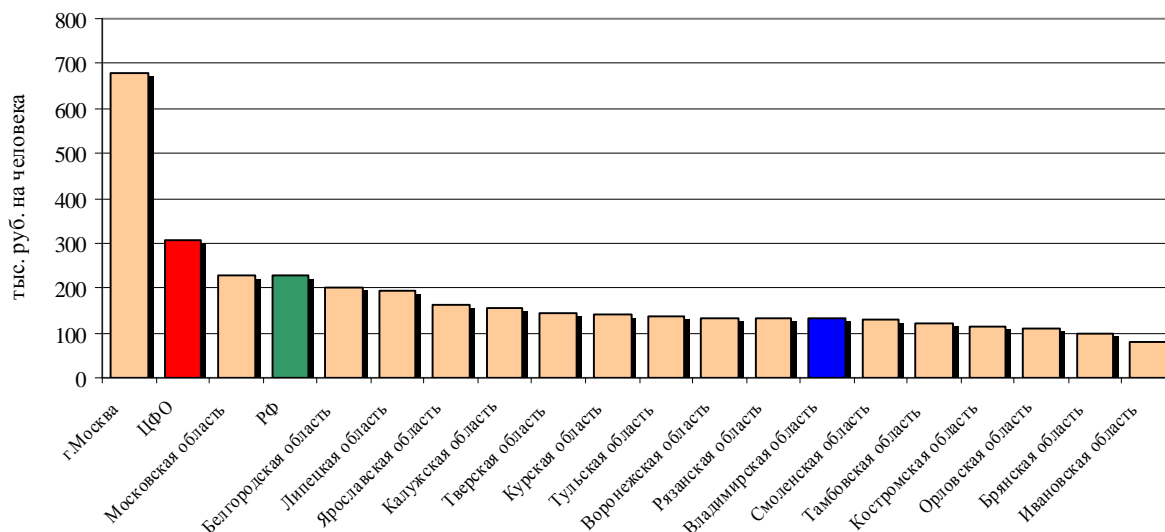
**Объем ВРП на душу населения во Владимирской области**



Источник: Росстат

Рисунок

**Объем ВРП на душу населения в ЦФО по итогам 2009 года**



Источник: Росстат

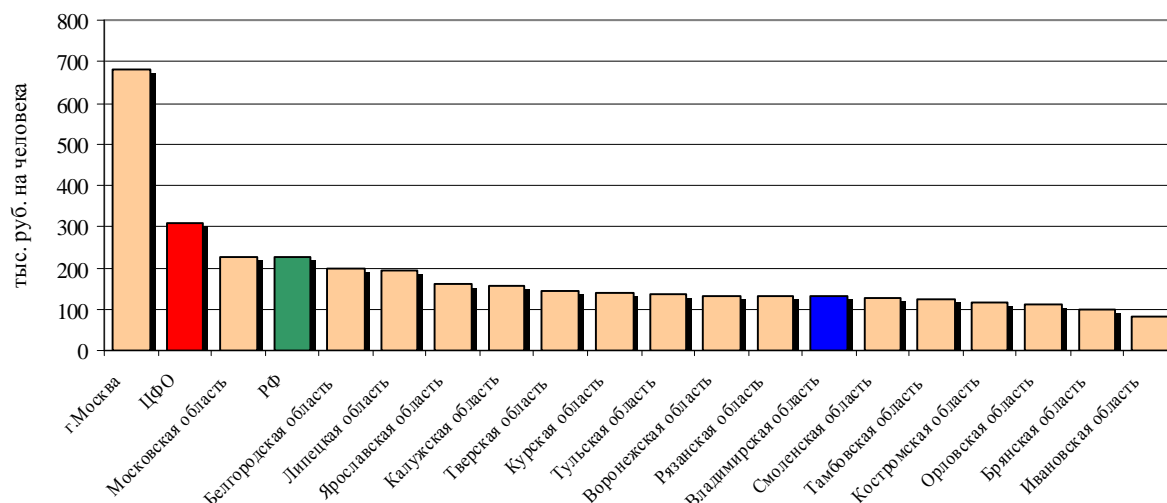
**Промышленное производство**

*Темпы роста промышленного производства во Владимирской области одни из самых высоких в РФ.*

По итогам 2010 года индекс промышленного производства во Владимирской области составил 118.6%. Темпы промышленного роста были существенно выше, чем по России в целом и в ЦФО. По этому показателю область заняла 4-е место в ЦФО и 11-е место среди всех субъектов РФ.

Рисунок

**Объем ВРП на душу населения в ЦФО по итогам 2009 года**

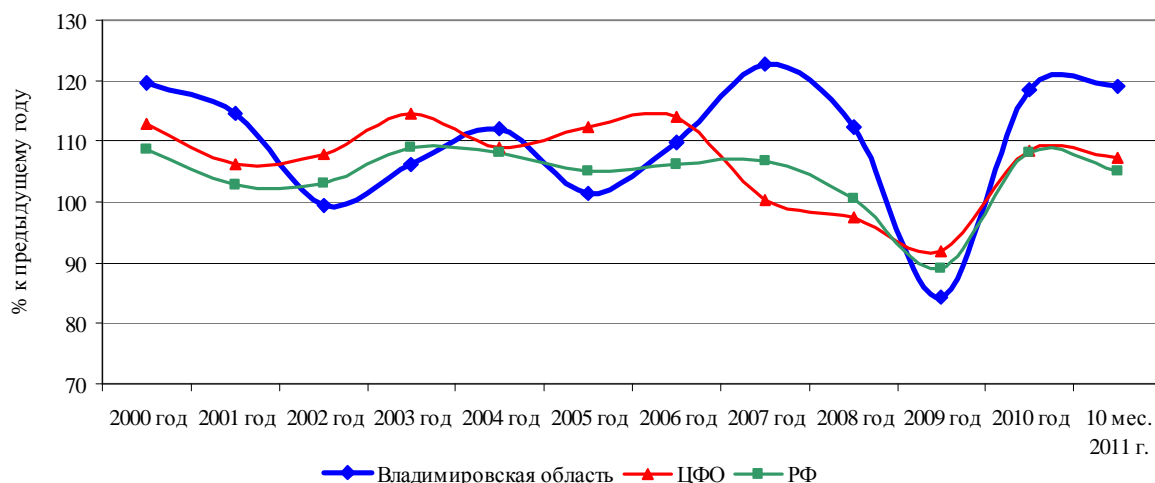


Источник:

В 2011 году тенденция промышленного роста продолжилась. При этом Владимирская область по-прежнему входит в число лидеров по темпам роста среди регионов. По итогам 10-ти месяцев 2011 года индекс промышленного производства во Владимирской области составил 119% (105.1% по России 107.3% в ЦФО).

Рисунок

**Индекс промышленного производства**



Источник: Росстат

**Промышленный рост во Владимирской области обеспечен обрабатывающим сектором.**

Основной вклад в промышленный рост региона вносит обрабатывающий сектор. Индекс производства по виду экономической деятельности «Обрабатывающие производства» в январе-октябре 2011 года составил 120.7% к аналогичному периоду предыдущего года. По этому показателю область занимает второе место в ЦФО.

Объем отгруженных товаров собственного производства, выполненных работ и услуг собственными силами по виду деятельности

«Обрабатывающие производства» составил 176 млрд. руб., что больше, чем за аналогичный период предыдущего года в действующих ценах на 16.1%. Основной вклад в объем отгруженной продукции обрабатывающих производств вносят производство пищевых продуктов, включая напитки (около 30%); электрооборудования, электронного и оптического оборудования (14%); машин и оборудования (10,4%).

По виду деятельности «Добыча полезных ископаемых» за 10 месяцев 2011 года во Владимирской области было отгружено товаров собственного производства, выполнено работ и услуг собственными силами организаций составил 1.4 млрд. руб. (108.6% к январю-октябрю 2010 года в действующих ценах). Индекс промышленного производства составил 98.5%.

Индекс промышленного производства по виду деятельности «Производство и распределение электроэнергии, газа и воды» в январе-октябре 2011 года во Владимирской области составил 95.6%. За 10 месяцев 2011 года производство электроэнергии составило 1428.6 млн. кВт ч (94.2% к аналогичному периоду 2010 года), производство теплоэнергии (отпущенной) – 8370.2 тыс. Гкал (98.1%).

Таблица

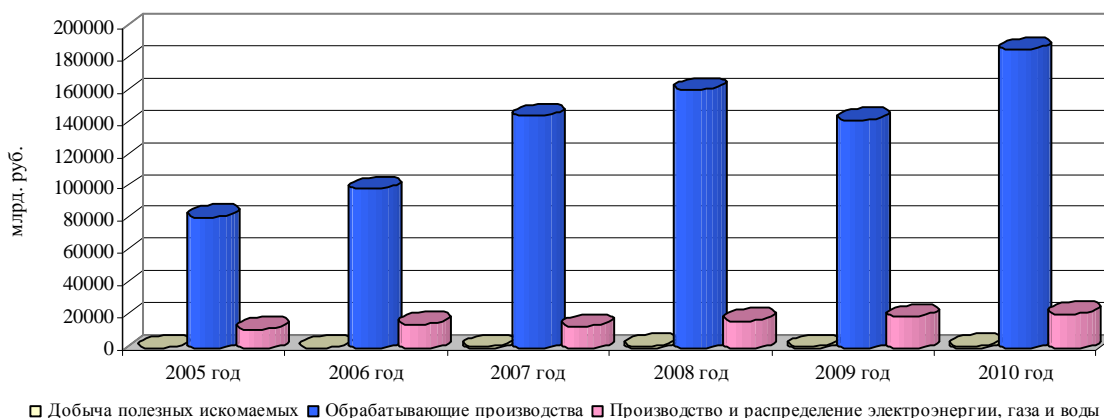
**Производство основных видов продукции  
во Владимирской области в январе-октябре 2011 года**

	<b>10 месяцев 2011 года</b>	<b>% к 10 месяцам 2010 года</b>
Шоколад и изделия кондитерские сахаристые, тыс.тонн	73,2	124,1
Ткани хлопчатобумажные готовые, млн.м2	114	104,7
Фанера клееная, состоящая только из листов древесины, тыс.м3	162	111,2
Материалы лакокрасочные на основе полимеров, тонн	3228	101,8
Волокна синтетические, тонн	12055	125,0
Плиты, листы, пленка и полосы (ленты) полимерные, неармированные или не комбинированные с другими материалами, тыс.тонн	38,4	101,2
Плиты, листы, пленка и полосы (ленты) полимерные, пористые прочие, тонн	4131	101,7
Бутылки из стекла для напитков и пищевых продуктов, млн.штук	1649	96,8
Сосуды стеклянные для питья, кроме стеклокерамических, млн.штук	165	148,2
Ленты, ровинг (ровница) и пряжа из стекловолокна, стекловолокно рубленое, тыс.тонн	19,5	98,8
Кирпич керамический неогнеупорный строительный, блоки керамические для полов, плитки керамические несущие или облицовочные и аналогичные изделия керамические, млн.усл.кирпичей	232	149,7
Конструкции строительные сборные из стали, тыс.тонн	37,4	145,0
Краны, вентили, клапаны и арматура аналогичная для трубопроводов, котлов, цистерн, баков и аналогичных емкостей, тыс.штук	193	84,7
Тракторы для сельского и лесного хозяйства прочие, штук	459	88,3
Холодильники и морозильники бытовые, тыс.штук	435	128,0
Бытовые стиральные машины, тыс.штук	340	96,0
Электродвигатели переменного тока многофазные мощностью более 750 Вт, но не более 75 кВт, тыс.штук	49,8	90,6
Проводники электрического тока прочие на напряжение не более 1 кВ (с соединительными приспособлениями или без них), тыс.км	150	106,2

*Источник: Росстат*

Таблица

**Объем отгруженных товаров собственного производства, выполненных работ и услуг во Владимирской области**



Источник: Росстат

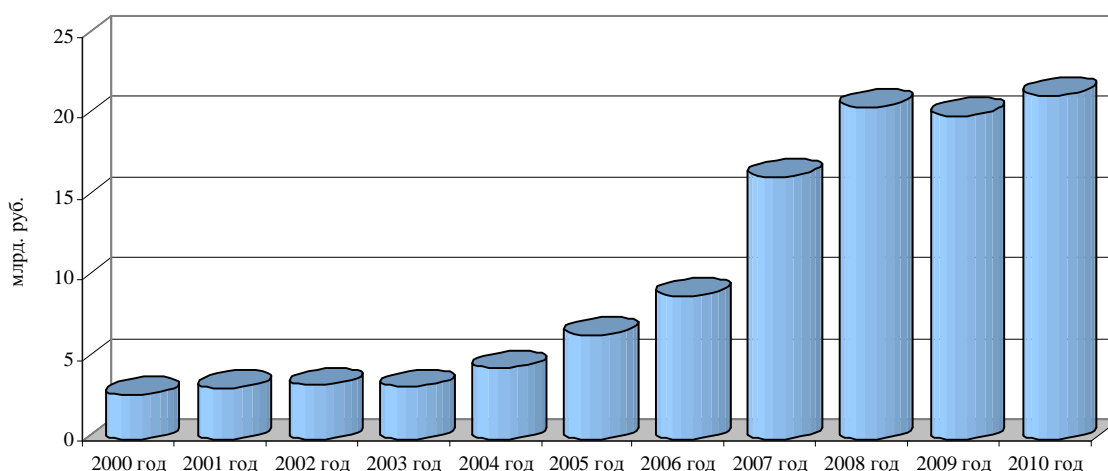
**Строительство**

В строительном секторе Владимирской области наблюдается позитивная динамика. За последние десять лет сокращение наблюдалось только в 2009 году, причем темпы падения были ниже, чем в ЦФО и по стране в целом.

В 2010 году объем работ, выполненных по виду деятельности «Строительство» во Владимирской области составил 21.3 млрд. руб., что на 4.6% больше, чем в предыдущем году. В 2011 году позитивная динамика строительных работ сохранилась, хотя темпы роста и замедлились. По итогам 10-ти месяцев 2011 года объем работ, выполненных по виду деятельности «Строительство» увеличился на 1% и составил 18.8 млрд. руб.

Рисунок

**Динамика объемов работ по виду деятельности «Строительство» во Владимирской области**



Источник: Росстат

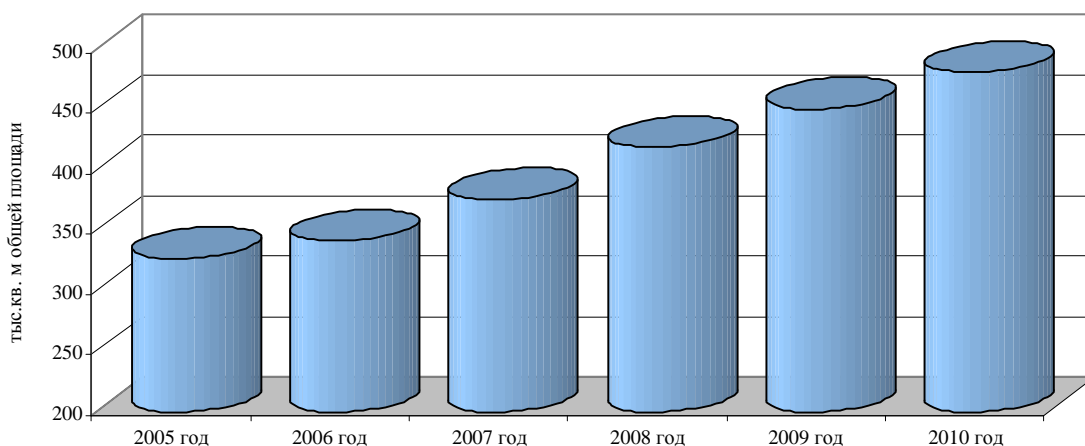
Сфера жилищного строительства Владимирской области также характеризуется благоприятными тенденциями – объем ввода жилых домов в целом увеличивается. В 2010 году в области было введено жилых домов общей площадью 380.9 кв. м, или 332.4 кв. м на 1000 человек, что соответственно на 6.6% и 5.8% больше, чем в предыдущем году.

**Владимирская область занимает 17-е место среди регионов РФ по обеспеченности населения жильем, но доля ветхого и аварийного фонда выше, чем по РФ.**

По обеспеченности населения жильем (площадь жилых помещений на одного жителя) Владимирская область занимает 17-место среди всех субъектов РФ. Качество жилого фонда в регионе находится на среднем уровне. В Рейтинге регионов по доле ветхого и аварийного жилья в общей площади всего жилищного фонда, подготовленном Центром экономических исследований «РИА-Аналитика» РИА Новости, Владимирская область занимает 45-место среди 83-х субъектов РФ. Согласно данным Росстата, доля ветхого и аварийного жилья в общем объеме жилого фонда составляет 3.4% (По РФ в целом – 3.1%).

Рисунок

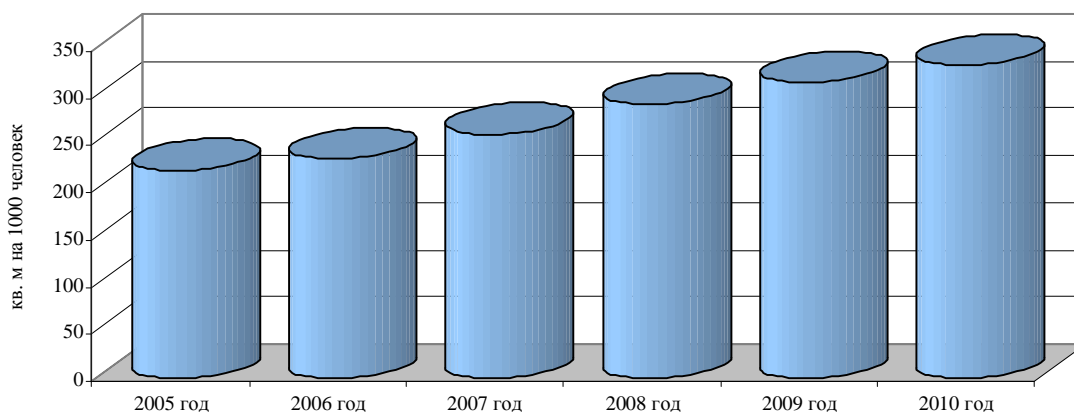
**Ввод в действие жилых домов во Владимирской области**



Источник: Росстат

Рисунок

**Ввод в действие общей площади жилых домов в расчете на 1000 человек населения**



Источник: Росстат



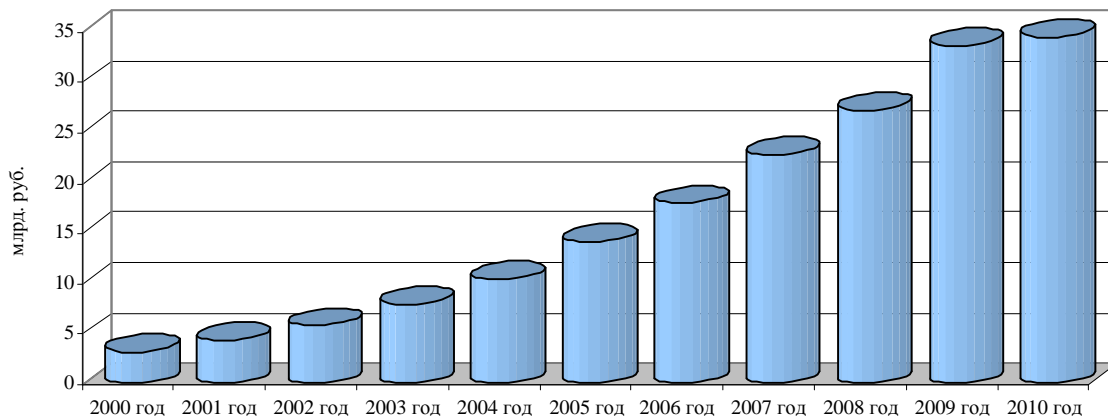
## Платные услуги населению

**Объем платных услуг во Владимирской области устойчиво растет.**

В настоящее время Владимирская область занимает средние позиции среди субъектов РФ по объему платных услуг. В то же время здесь наблюдаются позитивные тенденции. Объем платных услуг населению устойчиво увеличивается, причем с 2007 года темпы роста существенно выше, чем по стране в целом.

Рисунок

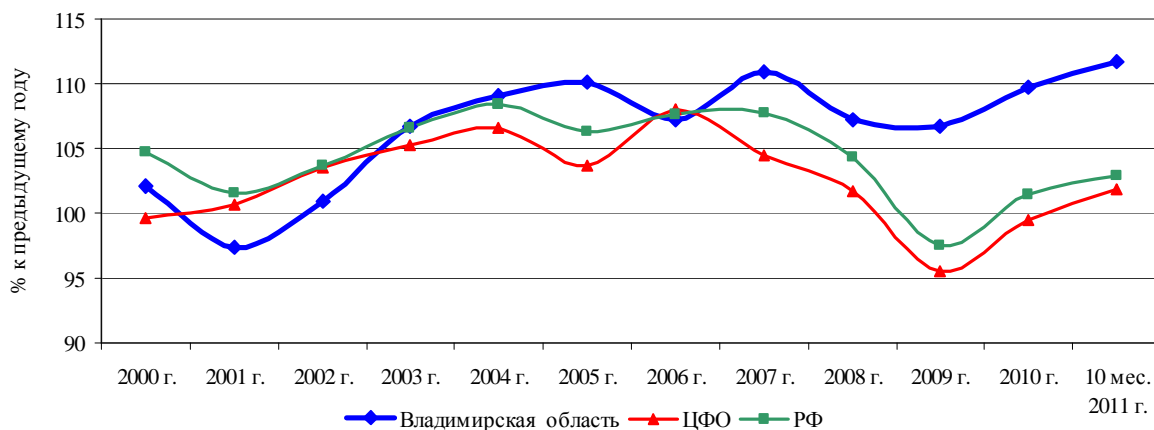
**Объем платных услуг населению во Владимирской области**



Источник: Росстат

Рисунок

**Индекс физического объема платных услуг населению**



Источник: Росстат

В 2010 году индекс физического объема платных услуг во Владимирской области составил 109.8%, что выше, чем в ЦФО (99.5%) и по России в целом (101.4%). В 2011 году позитивная динамика продолжилась, причем темпы роста повысились – объем платных услуг по итогам 10 месяцев 2011 года вырос по сравнению с аналогичным периодом предыдущего на 11.7%. По этому показателю область занимает 1-е место в ЦФО и 2-е место среди всех субъектов РФ.

В 2010 году в регионе было оказано платных услуг населению суммарным объемом 34.3 млрд. руб. Объем платных услуг на душу

населения составил 23,7 тыс. руб. на человека. По данному показателю область занимает 12-е место в ЦФО и 50-е среди всех субъектов РФ.

### **Розничная торговля**

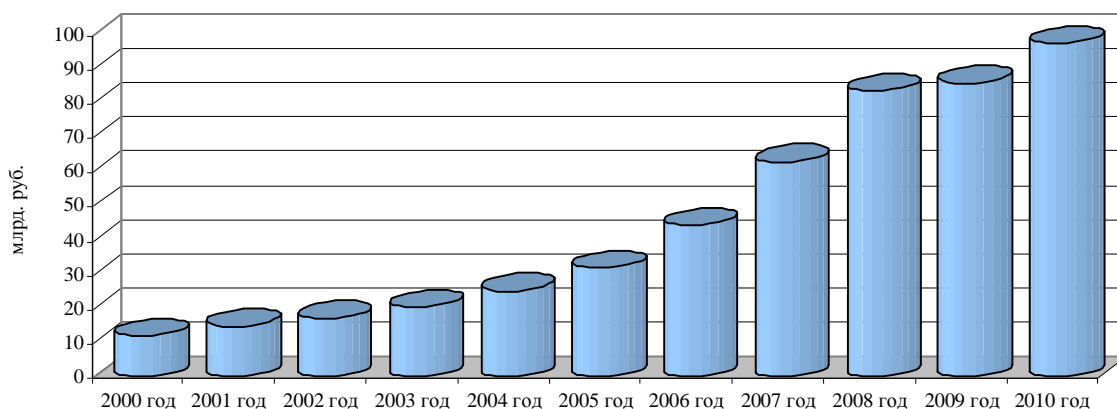
*Розничный товарооборот во Владимирской области увеличивается довольно высокими темпами, но в пересчете на одного жителя - невысок.*

В сфере розничной торговли Владимирской области в последние годы также наблюдается устойчивая позитивная динамика, что вкупе с ростом платных услуг свидетельствует о расширении внутреннего спроса и повышении уровня благосостояния населения. Эти факторы создают предпосылки для развития экономики в целом. В тоже время, несмотря на наблюдаемый в последнее время рост, объем розничной торговли на одного жителя пока ниже среднероссийского уровня.

В 2010 году оборот розничной торговли во Владимирской области составил 97,3 млрд. руб., или 62,7 тыс. руб. в пересчете на одного жителя. Индекс физического объема оборота розничной торговли составил 107,6%. За 10 месяцев 2011 года оборот розничной торговли увеличился на 12,7%. По этому показателю область занимает 3-е место в ЦФО и 9-е место среди всех субъектов РФ.

Рисунок

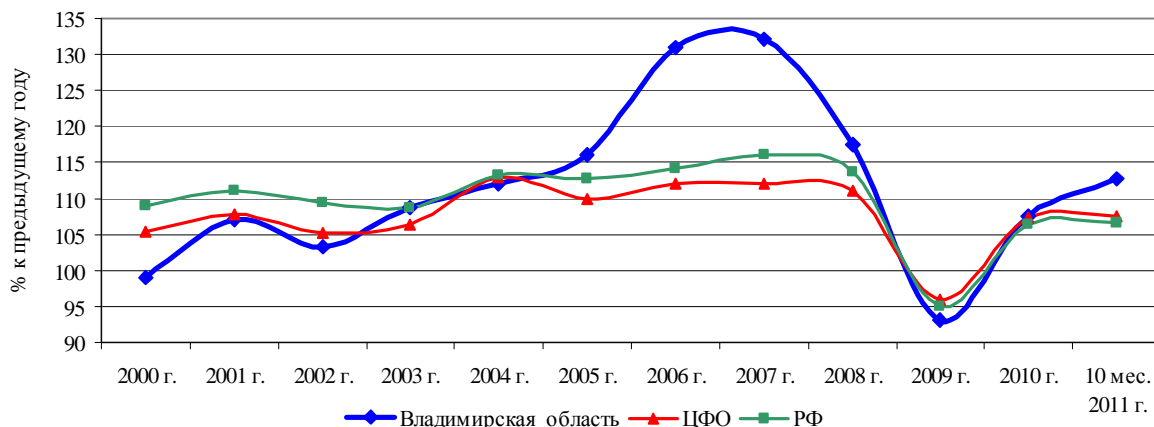
**Оборот розничной торговли во Владимирской области**



Источник: Росстат

Рисунок

**Индекс физического объема оборота розничной торговли**



Источник: Росстат

Оборот розничной торговли на душу населения во Владимирской области по итогам 2010 года составил 67.2 тыс. руб. на человека. По этому показателю область занимает 72-е место среди субъектов РФ. В то же время что темпы роста были выше, чем по ЦФО и по стране в целом. Таким образом, можно ожидать улучшения позиций области по данному показателю.

*Во Владимирской области хорошо развита сетевая торговля.*

Рассматривая потребительский сектор Владимирской области, в качестве позитивного фактора необходимо назвать высокую долю современных форм торговли в структуре розничного оборота. Область занимает лидирующие позиции по доле торговых сетей в объеме розничной торговли – 1-е место в ЦФО и 4-е место среди всех субъектов РФ. В 2010 году на долю торговых сетей приходилось 26.5% суммарного оборота розничной торговли, что значительно выше, чем в ЦФО (17.6%) и по стране в целом (15.8%). В октябре 2011 года доля торговых сетей в розничном товарообороте Владимирской области увеличилась до 27.6%.

---

## ИНВЕСТИЦИИ

---

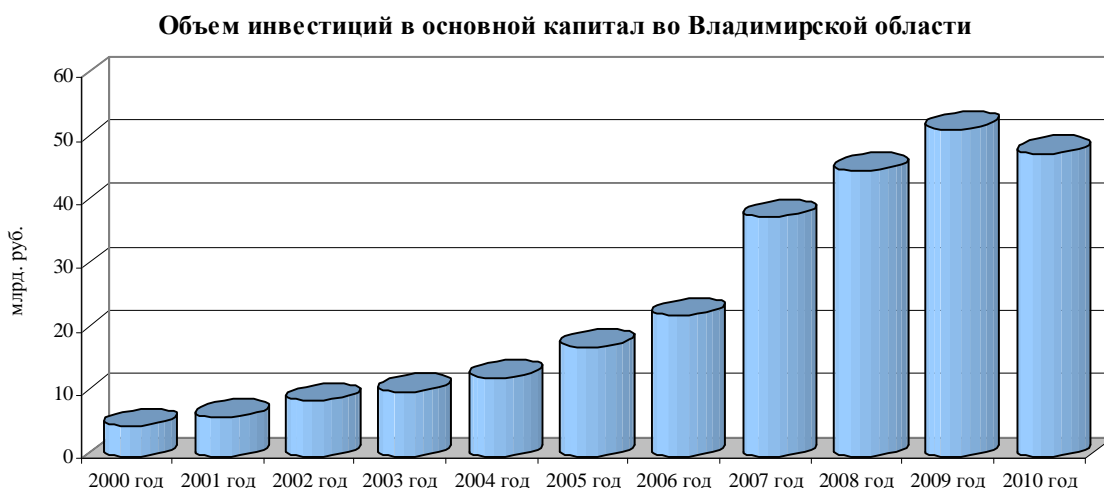
*Темпы роста инвестиций в январе-октябре 2011 года были одним из самых высоких в РФ.*

Динамика инвестиций в основной капитал во Владимирской области в целом положительна. За последние 10 лет снижение наблюдалось только в 2010 году, однако в 2011 году рост возобновился, причем довольно высокими темпами. За период с 2000 по 2010 годы инвестиции в основной капитал увеличивались в среднем на 12.3% ежегодно, что выше, чем в ЦФО (на 7.3%) и в России в целом (на 9.7%).

В 2010 г. введены в строй действующих 13 новых производств, наиболее значимые и крупные из них: завод по изготовлению и оцинкованию строительных металлоконструкций ЗАО «МуромЭнергоМаш» в г.Муроме; научно-производственный биотехнологический центр «Генериум» (производство готовых лекарственных форм с микробиологической и контрольно-аналитической лабораторией) в пос. Вольгинский Петушинского района; производственно-складской комплекс для переработки нержавеющей металлопроката и выпуска электросварных труб «Марчегалия Ру» в г. Владимире; цех по производству стеклосетки ООО «Бау Текс»; производство буровых труб ООО «Ковровский завод бурового оборудования».

По итогам 9 месяцев 2011 года объем инвестиций в основной капитал во Владимирской области составил 32.1 млрд. руб., что на 20.7% больше, чем за аналогичный период предыдущего года. Темпы роста также были существенно выше, чем в ЦФО и по России в целом. По этому показателю регион занимает 5-е место в ЦФО и 30-е место среди всех субъектов РФ.

Рисунок



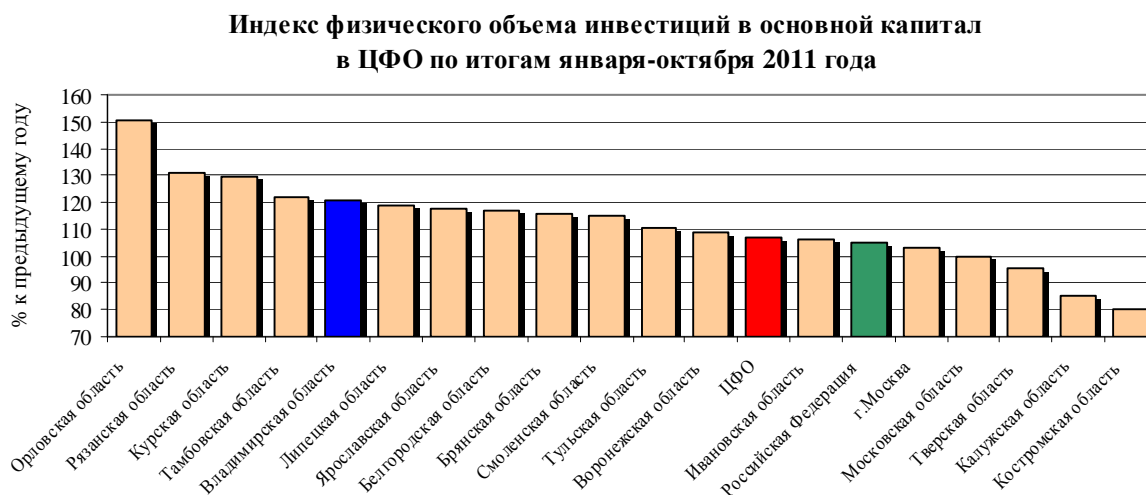
Источник: Росстат

Рисунок



Источник: Росстат

Рисунок



Источник: Росстат

Несмотря на довольно высокие темпы роста инвестиций в основной капитал, их объем в пересчете на одного жителя во Владимирской области пока ниже среднероссийского уровня. По этому показателю по итогам 2010 года область занимает 60-е место в России.

Таблица

**Объем инвестиций в основной капитал в 2010 году на одного жителя**

	Субъект РФ	тыс. руб. на человека
	<i>Российская Федерация</i>	<i>64,02</i>
1	Ненецкий авт.округ	902,82
2	Ямало-Ненецкий авт.округ	740,24
3	Ханты-Мансийский авт.округ - Югра	326,38
4	Тюменская область	310,23
5	Сахалинская область	262,28
6	Ленинградская область	157,02
7	Республика Саха (Якутия)	122,34
8	Республика Коми	113,47
9	Еврейская авт.область	104,75
10	Приморский край	102,61
11	Хабаровский край	97,50
12	Амурская область	95,62
13	Краснодарский край	94,40
14	Камчатский край	91,47
15	Красноярский край	86,86
16	Магаданская область	86,34
17	Чукотский авт.округ	86,30
18	Республика Татарстан	80,84
19	Липецкая область	80,39
20	г.Санкт-Петербург	77,34
21	Томская область	72,56
22	Калужская область	66,47
23	Архангельская область	63,91
24	Новгородская область	62,51
25	Белгородская область	59,36
26	Тверская область	59,34
27	Калининградская область	57,98
28	Астраханская область	56,34
29	г.Москва	54,80
30	Воронежская область	52,56
31	Нижегородская область	51,95
32	Свердловская область	50,58
33	Ярославская область	49,92
34	Пермский край	49,27
35	Московская область	48,76
36	Оренбургская область	47,94
37	Смоленская область	47,81
38	Вологодская область	47,57
39	Кемеровская область	46,92
40	Республика Алтай	46,29
41	Республика Мордовия	45,87

	Субъект РФ	тыс. руб. на человека
42	Тамбовская область	45,68
43	Мурманская область	43,90
44	Тульская область	42,39
45	Иркутская область	42,16
46	Самарская область	41,20
47	Новосибирская область	40,12
48	Челябинская область	39,91
49	Курская область	39,74
50	Республика Дагестан	38,77
51	Республика Хакасия	38,02
52	Забайкальский край	36,37
53	Ростовская область	35,51
54	Чувашская Республика	34,95
55	Ульяновская область	34,64
56	Республика Карелия	34,46
57	Республика Башкортостан	34,29
58	Омская область	33,77
59	Пензенская область	33,32
<b>60</b>	<b>Владимирская область</b>	<b>32,99</b>
61	Ставропольский край	32,04
62	Рязанская область	31,69
63	Брянская область	31,35
64	Чеченская Республика	31,25
65	Республика Бурятия	31,23
66	Саратовская область	30,92
67	Республика Марий Эл	30,48
68	Волгоградская область	28,29
69	Удмуртская Республика	27,80
70	Ивановская область	26,65
71	Курганская область	26,35
72	Орловская область	26,27
73	Республика Адыгея	25,83
74	Республика Калмыкия	25,19
75	Алтайский край	23,05
76	Кировская область	22,73
77	Псковская область	22,54
78	Республика Тыва	20,71
79	Костромская область	20,21
80	Республика Северная Осетия - Алания	19,65
81	Карачаево-Черкесская Республика	18,66
82	Кабардино-Балкарская Республика	16,39
83	Республика Ингушетия	15,75

Источник: РИА-Аналитика по данным Росстата

В целом можно говорить о том, что Владимирская область является привлекательным регионом для иностранных инвесторов. Это определяется и географическим положением, и политикой администрации, и наличием квалифицированной рабочей силы. На территории области размещены производства ведущих иностранных компаний, таких как:

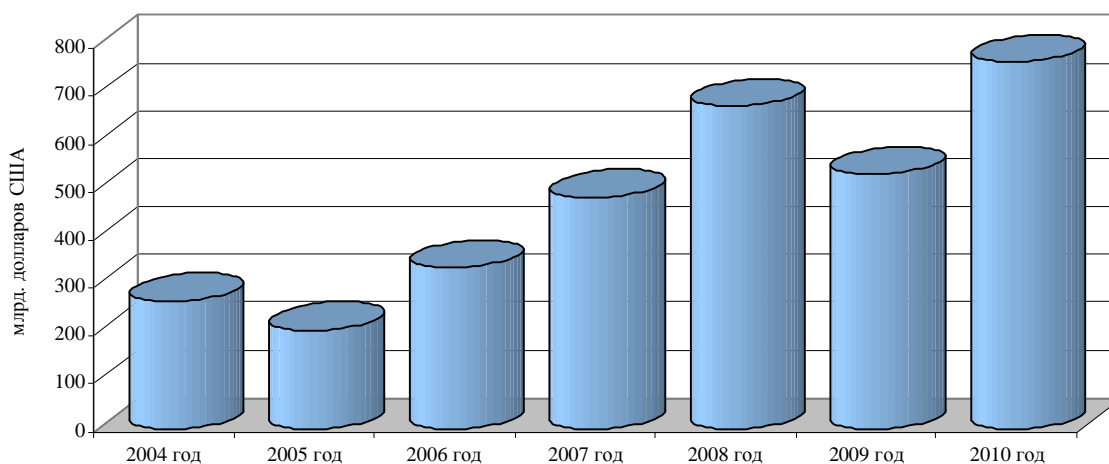
«Ферреро» (кондитерское производство в г. Собинка), «Крафт Фудс» (кондитерская фабрика в г. Покрове), «Беко» (завод по производству холодильников и стиральных машин в г. Киржаче), «Ютекс Ру» (производству виниловых напольных покрытий), ЗАО «Контейнекс-Монолит».

**По итогам 2010 года Владимирская область занимает 19-е место по объему иностранных инвестиций на одного жителя.**

В 2010 году в экономку Владимирской области поступило \$765.5 млн. иностранных инвестиций, что на 44.3% больше, чем в предыдущем году. По объему иностранных инвестиций на душу населения в 2010 году область занимает 19-е место среди всех субъектов РФ и 5-е место в ЦФО. За 9 месяцев 2011 года объем поступивших иностранных инвестиций составил в \$422 млн., что ниже уровня аналогичного периода прошлого года. Снижение связано с высоким уровнем инвестирования проектов с участием иностранного капитала и обновлением фондов производственных мощностей ряда предприятий с иностранным участием в 2010 году.

Рисунок

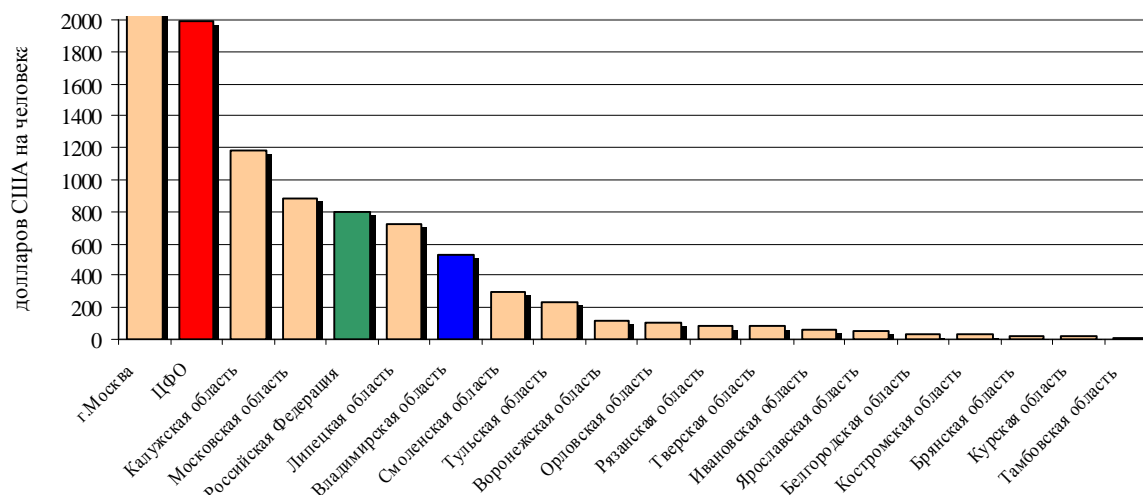
**Объем поступивших иностранных инвестиций во Владимирской области**



Источник: Росстат

Рисунок

**Объем иностранных инвестиций на душу населения по итогам 2010 года**



Источник: Росстат

**Иностранные инвестиции на душу населения в 2010 году**

	Субъект РФ	Долларов на одного жителя
	<b>Российская Федерация</b>	<b>802,6</b>
1	Ненецкий авт.округ	12616,3
2	Сахалинская область	9945,2
3	г.Москва	5771
4	Республика Саха (Якутия)	1394,6
5	Ямало-Ненецкий авт.округ	1340,2
6	Ханты-Мансийский авт.округ - Югра	1277,3
7	Калужская область	1177
8	Республика Хакасия	1140,7
9	Республика Татарстан	1096,8
10	г.Санкт-Петербург	1083,2
11	Челябинская область	956,2
12	Вологодская область	895,2
13	Московская область	879,3
14	Новгородская область	834,5
15	Тюменская область	790,6
16	Республика Коми	751,4
17	Липецкая область	725,7
18	Архангельская область	584,9
<b>19</b>	<b>Владимирская область</b>	<b>527,3</b>
20	Чукотский авт.округ	497,9
21	Амурская область	456,5
22	Ленинградская область	371,3
23	Самарская область	365,6
24	Свердловская область	354,1
25	Ростовская область	340,4
26	Оренбургская область	319
27	Хабаровский край	310,5
28	Смоленская область	294,8
29	Омская область	274,7
30	Красноярский край	262,9
31	Кемеровская область	239,7



	<b>Субъект РФ</b>	<b>Долларов на одного жителя</b>
32	Тульская область	234
33	Республика Адыгея	232,4
34	Томская область	226,7
35	Калининградская область	219,5
36	Пермский край	184,2
37	Новосибирская область	163,7
38	Республика Тыва	138,2
39	Республика Карелия	137,4
40	Нижегородская область	130,1
41	Республика Башкортостан	124,6
42	Мурманская область	124,1
43	Воронежская область	119,3
44	Орловская область	108,7
45	Краснодарский край	104,3
46	Камчатский край	103,8
47	Еврейская авт.область	91,2
48	Рязанская область	86,7
49	Тверская область	82,9
50	Ульяновская область	79,1
51	Волгоградская область	73,4
52	Чувашская Республика	69,4
53	Забайкальский край	63,5
54	Ивановская область	63,2
55	Псковская область	62,5
56	Кировская область	62,3
57	Иркутская область	61,2
58	Саратовская область	59,5
59	Приморский край	58,1
60	Республика Мордовия	54,4
61	Ярославская область	49,7
62	Республика Бурятия	35,8
63	Белгородская область	29,9
64	Костромская область	29,3
65	Ставропольский край	26
66	Удмуртская Республика	24,1
67	Брянская область	19,9
68	Курганская область	17,8
69	Курская область	17,4
70	Алтайский край	16,3
71	Астраханская область	15,1
72	Тамбовская область	14,1
73	Пензенская область	12,9
74	Республика Марий Эл	3,3
75	Магаданская область	1,9
76	Республика Алтай	1,6
77	Республика Дагестан	0,4
78	Чеченская Республика	0
79	Республика Северная Осетия - Алания	0
80	Республика Калмыкия	0
81	Республика Ингушетия	0
82	Карачаево-Черкесская Республика	0
83	Кабардино-Балкарская Республика	0

*Источник: Росстат*

В целях реализации Закона от 02.09.2002 № 90-ОЗ «О государственной поддержке инвестиционной деятельности, осуществляемой в форме капитальных вложений, на территории Владимирской области» в 2010 году 15 организациям области, реализующим одобренные инвестиционные проекты, предоставлена государственная поддержка в форме налоговых льгот. Суммарный объем инвестиций данных организаций в экономику области составляет свыше 24.8 млрд. руб., а размер господдержки за 2010 г. – 455.4 млн. руб.

Наиболее значимыми инвестиционными проектами в 2011 году являются:

- Строительство завода металлоконструкций ЗАО ТД «БАШКРАНСНАБ» (объем инвестиций 1,2 млрд. руб., численность работающих 400 человек);
- Организация производства оптоволоконного кабеля ОАО «Электрокабель» Кольчугинский завод»;
- Создание промышленного парка на базе ОАО «ВПО «Точмаш»;
- Организация производства автокомпонентов ООО «Трамико» на территории промпарка «Ставровский завод АТО».

В 2012 году для 26 организаций запланировано предоставление льгот в сумме 794.2 млн. руб., в 2013 г. – 702.8 млн. руб. для 22 организаций.

Среди проектов с иностранным участием можно выделить

- Строительство фабрики по выпуску продуктов питания под торговой маркой «Магги» швейцарской компанией «Нестле» в Вязниковском районе (объем инвестиций 1.8 млрд. руб.);
- Организация производства по выпуску замороженных хлебобулочных изделий бельгийской компанией «Бейкери» в г. Лакинске Собинского района (объем инвестиций 369 млн. руб., численность работающих 350 человек);
- Организация мебельного производства в г. Владимире совместно с турецкой фирмой «Бойдак Холдинг» (объем инвестиций около 780 млн. руб., численность работающих 500 человек).
- Ввод в эксплуатацию третьей производственной линии по выпуску ореховой пасты «Nutella» итальянской компании «Ферреро».
- Проект ЗАО «Дегриз Холдинг» по инфраструктурному обустройству промышленного парка «Струнино» и строительству фабрики по производству и упаковке растворимого кофе под Торговыми Марками «Ле Кафе», «Черная Карта», «Элит», «Роберто Тотти» (объем инвестиций - 500 млн. Евро);
- Проект австрийской компании «Грайнер» по созданию новых производственных мощностей по изготовлению полимерной упаковки (объем инвестиций - 3 млн. Евро);

- Проект турецкой компании «СЕФА» по строительству технопарка в юго-западной промзоне г. Александрова;
- Проект французской компании «ARC INTERNATIONAL» по организации стекольного производства в Гусь-Хрустальном районе.

В 2012-2014 гг. ожидается увеличение иностранных инвестиций, в экономику области, на 3-8% ежегодно.

## СОЦИАЛЬНЫЕ ПОКАЗАТЕЛИ

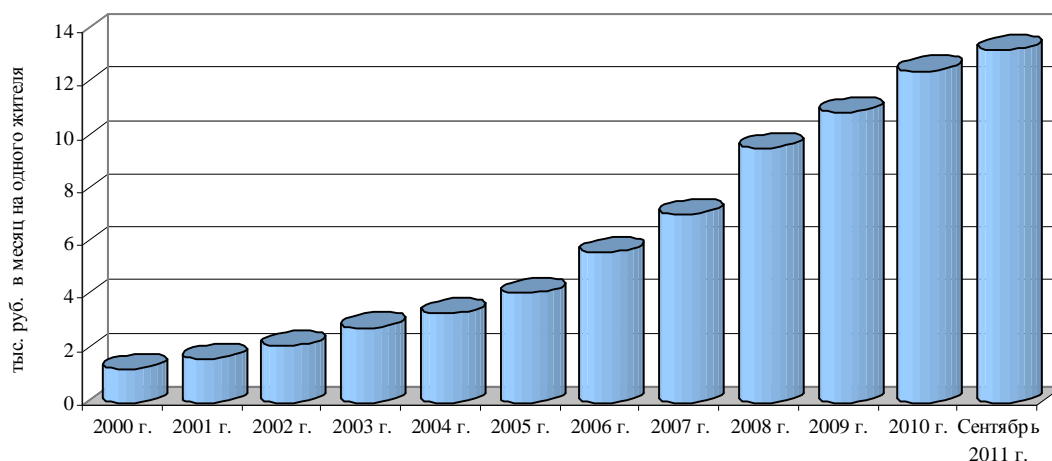
*Доходы населения растут, однако пока остаются на относительно невысоком уровне.*

В настоящее время уровень доходов населения Владимирской области относительно невысок, но при этом характеризуются тенденцией к росту. По итогам 2010 года среднедушевые денежные доходы населения Владимирской области составили 12.5 тыс. руб. в месяц (17-е место в ЦФО и 69-е среди всех регионов РФ). В рейтинге регионов Центра экономических исследований «РИА-Аналитика» РИА Новости по уровню благосостояния российской семьи по итогам 2010 года Владимирская область занимает 21-е место (1-е место «самый бедный» регион, 83-е – «самый богатый»). После затрат на прожиточный минимум у стандартной семьи Владимирской области (двое взрослых и двое детей) остается на руках менее 6980 рубля.

В последнее время большинство показателей, характеризующих уровень благосостояния населения региона, улучшается. В 2010 году по сравнению с предыдущим годом номинальные доходы населения Владимирской области выросли на 14.3%. По темпам роста область заняла 27-е место среди всех субъектов РФ. В сентябре 2011 года среднедушевые номинальные денежные доходы населения области увеличились до 13.3 тыс. руб., что на 8.2% больше, чем в предыдущем году. Номинальная начисленная заработная плата населения в январе-сентябре 2011 году увеличилась по сравнению с аналогичным периодом предыдущего года на 10.4%.

Рисунок

Среднедушевые денежные доходы населения во Владимирской области



Источник: Росстат

Реальные доходы населения Владимирской области в 2010 году выросли на 7.5% (по темпам роста область заняла 4-е место в ЦФО). Вместе с тем, в январе-сентябре 2011 года реальные доходы населения несколько сократились (на 1.2%), однако темпы снижения были ниже, чем в ЦФО.

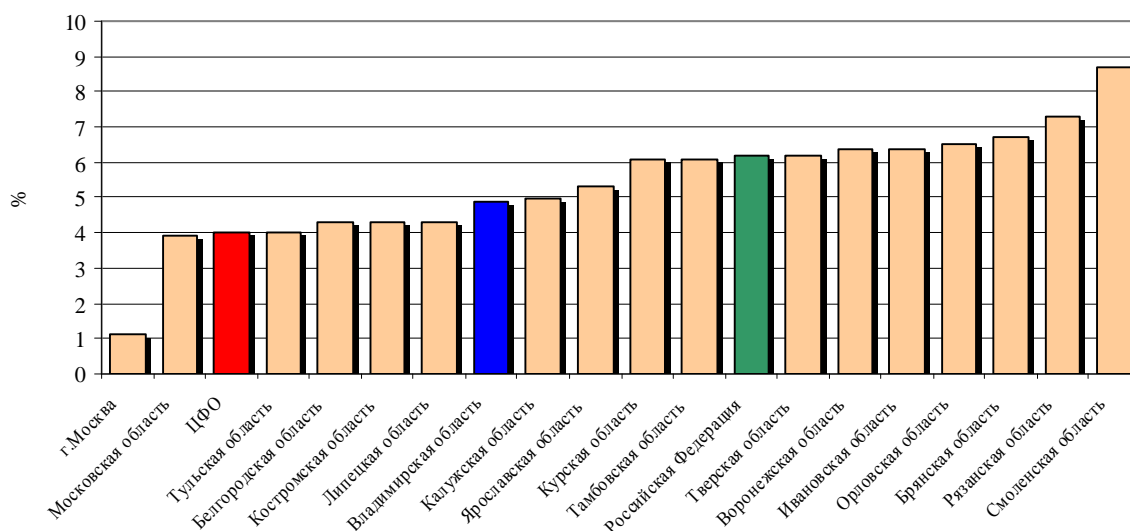
Среди факторов, позитивно характеризующих социальную сферу Владимирской области, можно назвать удовлетворительный уровень обеспеченности населения жильем. По площади жилых помещений на одного жителя Владимирская область занимает 17-место среди всех субъектов РФ. На одного жителя региона приходится около 25 кв. м общей площади жилых помещений.

Улучшению социальной ситуации и повышению уровня жизни населения способствует снижение уровня безработицы. В 2010 году уровень безработицы во Владимирской области составил 6.2%, что на 2.6% меньше, чем в предыдущем году. В третьем квартале 2011 года уровень безработицы опустился до 4.9%. По этому показателю область занимает 7-е место в ЦФО и 14-е место среди всех субъектов РФ.

**Уровень безработицы во Владимирской области относительно невысокий.**

Рисунок

**Уровень безработицы в III квартале 2011 года**



Источник: Росстат

## БЮДЖЕТНАЯ СИСТЕМА

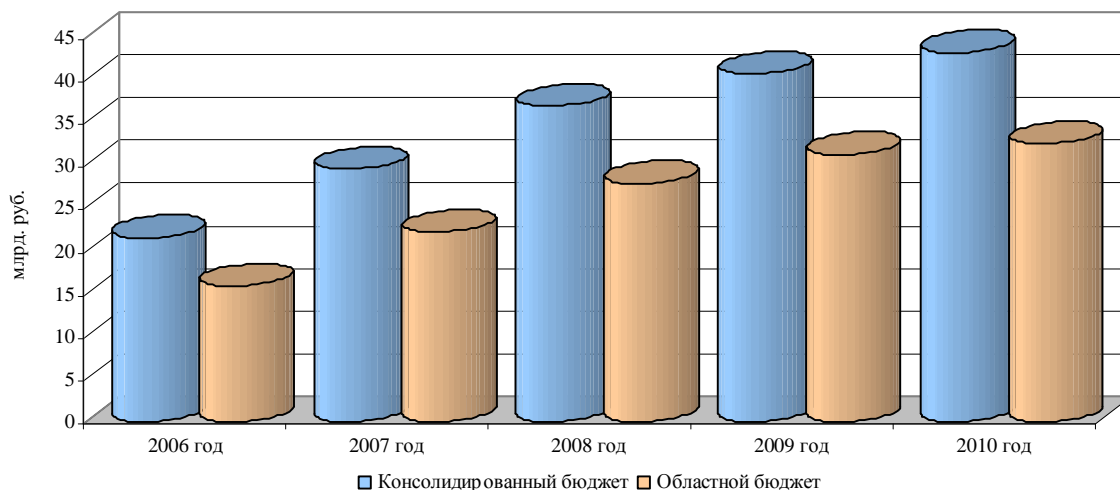
*Доходы бюджета  
 Владимирской области  
 устойчиво увеличиваются.*

В последние годы наблюдается устойчивая тенденция к росту доходов бюджета Владимирской области. В 2010 году доходы консолидированного бюджета увеличились на 6.1% и составили 43.2 млрд. руб. Доходы областного бюджета составили 32.5 млрд. руб., что на 4% больше, чем в предыдущем году. В 2010 году расходы бюджета также увеличивались, причем темпы роста опережали темпы роста доходов в результате, консолидированный бюджет Владимирской области был исполнен с дефицитом в объеме 1.8 млрд. руб., а областной бюджет с дефицитом 1.1 млрд. руб. В предыдущие годы бюджет Владимирской области исполнялся с профицитом.

В 2011 году тенденция к росту бюджетных доходов продолжилась. Доходы консолидированного бюджета Владимирской области по итогам 10 месяцев 2011 года увеличились по сравнению с аналогичным периодом предыдущего года на 5.5%, и составили 39.3 млрд. руб. Доходы областного бюджета за этот период выросли на 5.4% до 28.6 млрд. руб. Профицит консолидированного бюджета Владимирской области в январе-октябре 2011 года составил 4.9 млрд. руб. Областной бюджет исполнен с профицитом в объеме 3 млрд. руб.

Рисунок

Доходы консолидированного бюджета Владимирской области



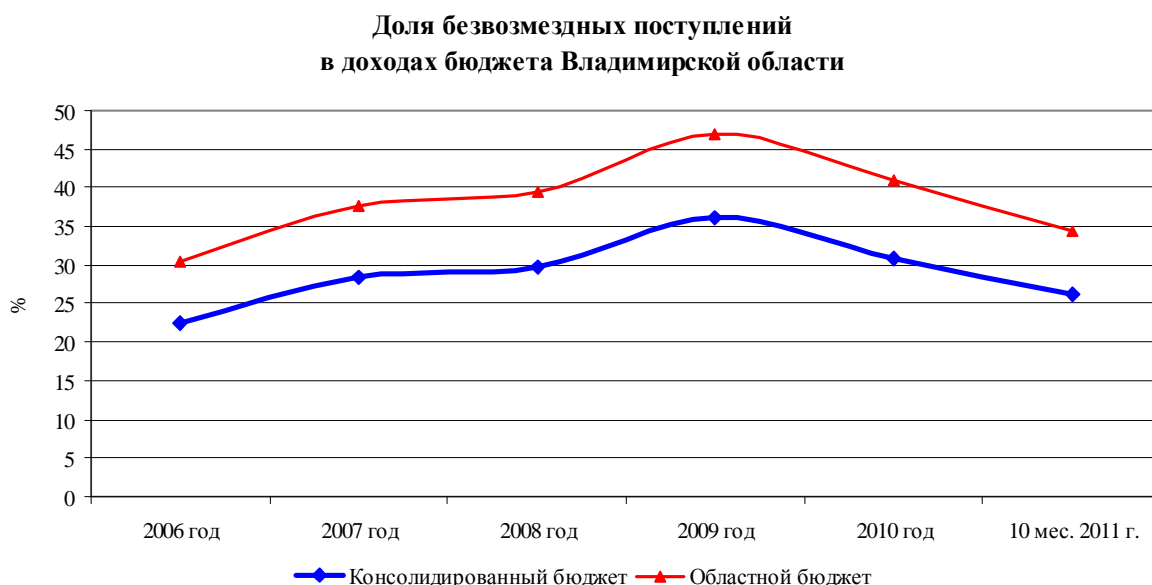
Источник: Минфин РФ

В структуре доходов бюджета Владимирской области доля финансовой помощи федерального бюджета находится на среднем уровне. По итогам 2010 года доля безвозмездных поступлений в структуре доходов консолидированного бюджета составила 30.9%. По этому показателю область занимает 42-е место среди всех субъектов РФ. При этом в 2010 году зависимость бюджета от финансовой помощи снизилась, что свидетельствует о повышении устойчивости бюджетной системы. Доля безвозмездных поступлений в структуре доходов консолидированного

бюджета в 2010 году сократилась на 5.2 процентных пункта. По областному бюджету Владимирской области доля безвозмездных поступлений в структуре доходов снизилась с 47% в 2009 году до 41% в 2010 году.

В 2011 году позитивная динамика продолжилась. По итогам 10 месяцев 2011 года доля безвозмездных поступлений в структуре доходов консолидированного бюджета составила 26.3% (32.9% по итогам 10 месяцев 2010 года). В структуре областного бюджета доля безвозмездных поступлений снизилась с 42.9 в январе-октябре 2010 года до 34.4% по итогам 10-ти месяцев 2011 года.

Рисунок



Источник: Минфин РФ

На фоне сокращения зависимости от финансовой помощи во Владимирской области наблюдается рост налоговых сборов и повышение уровня собираемости налогов. По итогам 2010 года поступление налогов, сборов и иных обязательных платежей в консолидированный бюджет Российской Федерации во Владимирской области 37.8 млрд. руб., что на 15.7% больше, чем в предыдущем году. Поступления налогов и сборов консолидированный бюджет выросло по сравнению с 2009 годом на 14.6% до 25.3 млрд. руб. Доля задолженности по налогам и сбором на начало 2011 года к объему налоговых платежей в 2010 году составила 9.3%, что на 1.4 процентных пункта меньше, чем годом ранее.

В 2011 году тенденция к росту налоговых поступлений в бюджетную систему сохранилась. За 9 месяцев 2011 года в консолидированный бюджет Российской Федерации во Владимирской области поступило 32.1 млрд. руб. налогов и сборов, а в консолидированный бюджет Владимирской области – 21.6 млрд. руб. По сравнению с аналогичным периодом 2010 года налоговые поступления выросли на 13.6% и 15.5% соответственно.

**Доля собственных доходов бюджета  
в суммарном объеме доходов консолидированного бюджета по итогам 2010 года**

	<b>Субъект РФ</b>	<b>%</b>
1	г. Москва	96,29
2	Ханты-Мансийский АО	95,06
3	Ямало-Ненецкий АО	93,02
4	г. Санкт-Петербург	90,86
5	Московская область	88,92
6	Ленинградская область	86,14
7	Свердловская область	84,75
8	Красноярский край	83,97
9	Пермский край	83,80
10	Республика Коми	83,41
11	Калужская область	81,89
12	Кемеровская область	79,97
13	Мурманская область	79,76
14	Омская область	79,65
15	Нижегородская область	79,53
16	Самарская область	79,35
17	Республика Башкортостан	79,35
18	Новосибирская область	79,20
19	Липецкая область	79,10
20	Волгоградская область	78,71
21	Челябинская область	78,10
22	Вологодская область	77,85
23	Оренбургская область	77,52
24	Астраханская область	77,27
25	Новгородская область	76,24
26	Сахалинская область	76,23
27	Тверская область	76,18
28	Краснодарский край	75,29
29	Республика Хакасия	74,29
30	Ярославская область	74,19
31	Хабаровский край	74,16
32	Удмуртская Республика	73,95
33	Иркутская область	73,29
34	Томская область	72,85
35	Курская область	72,41
36	Тюменская область	72,29
37	Саратовская область	71,97
38	Смоленская область	71,13
39	Тульская область	70,76
40	Белгородская область	70,04
41	Республика Карелия	69,15
<b>42</b>	<b>Владимирская область</b>	<b>69,09</b>
43	Ростовская область	68,79
44	Калининградская область	68,73
45	Ульяновская область	67,23



	Субъект РФ	%
46	Воронежская область	66,70
47	Ставропольский край	66,13
48	Рязанская область	66,00
49	Чукотский АО	65,48
50	Архангельская область	64,11
51	Республика Татарстан	63,20
52	Костромская область	63,10
53	Чувашская Республика	61,01
54	Амурская область	60,85
55	Псковская область	59,86
56	Забайкальский край	59,37
57	Орловская область	58,66
58	Пензенская область	58,51
59	Ивановская область	58,49
60	Приморский край	58,13
61	Кировская область	56,94
62	Брянская область	56,23
63	Республика Саха (Якутия)	54,23
64	Республика Марий Эл	54,15
65	Тамбовская область	54,01
66	Алтайский край	53,97
67	Курганская область	52,75
68	Еврейская АО	47,47
69	Магаданская область	47,14
70	Кабардино-Балкарская Республика	46,05
71	Республика Бурятия	45,93
72	Республика Мордовия	44,27
73	Республика Адыгея	42,90
74	Республика Северная Осетия - Алания	40,02
75	Республика Калмыкия	37,73
76	Камчатский край	36,20
77	Карачаево-Черкесская Республика	31,80
78	Республика Алтай	30,24
79	Республика Дагестан	26,34
80	Республика Тыва	23,59
81	Республика Ингушетия	10,97
	<b>Минимальное значение</b>	<b>10,97</b>
	<b>Максимальное значение</b>	<b>96,29</b>
	<b>Среднее значение</b>	<b>65,86</b>

\* Объем собственных доходов консолидированного бюджета субъекта РФ рассчитывался как объем доходов консолидированного бюджета минус объем безвозмездных поступлений консолидированного бюджета субъекта РФ

Источник: Расчеты РИА-Аналитика по данным Минфина РФ

Важным фактором, свидетельствующим об устойчивости бюджетной системы Владимирской области, является низкий уровень долговой нагрузки, что снижает кредитные риски региона. Несмотря на увеличение государственного долга в последнее время его объем остается

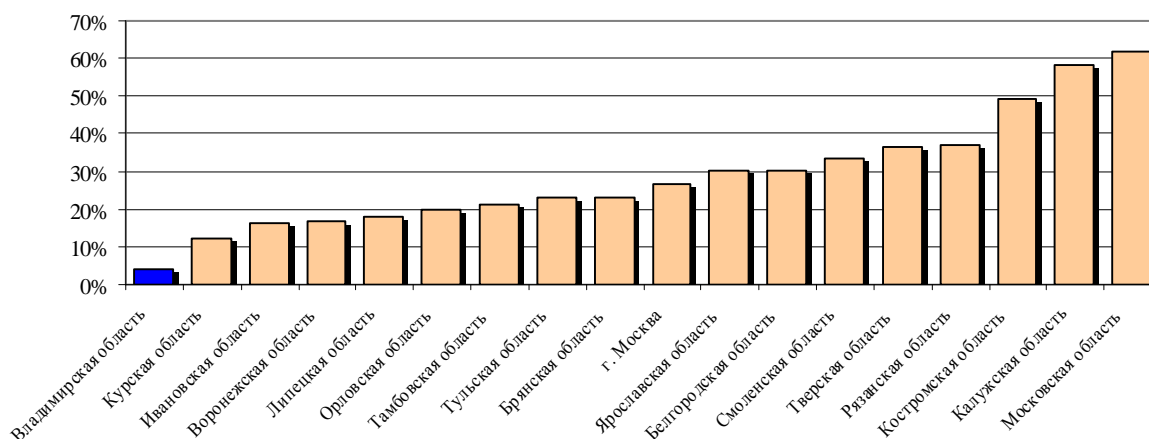
**Государственный долг  
 Владимирской области  
 находится на низком  
 уровне.**

незначительным по сравнению с доходами бюджета. По данным на 1 ноября 2011 года объем государственного долга 1.76 млрд. руб., а объем долга муниципальных образований Владимирской области – 71.5 млн. руб.

Отношение суммарного объема долга (долг субъекта РФ и долг муниципальных образований) на 1 января 2011 года к объему доходов консолидированного бюджета субъекта РФ без учета безвозмездных перечислений по итогам 2010 года составило 7.53%, что существенно ниже, чем, в ЦФО и по России в целом. По этому показателю область занимает 11-е место в России и 1-е место в ЦФО. Отношение объема государственного долга Владимирской области на 1 января 2011 года к доходам областного бюджета без учета безвозмездных поступлений составило 6.7%.

Рисунок

**Отношение государственного долга к  
 доходам бюджета субъекта РФ за вычетом безвозмездных поступлений**



Источник: Расчеты РИА-Аналитика по данным Минфина РФ

Рисунок

**Отношение суммарного долга  
 к собственным доходам консолидированного бюджета по итогам 2010 года**

	Субъект РФ	%
1	Тюменская область	1,08
2	Пермский край	1,67
3	г. Санкт-Петербург	2,07
4	Ямало-Ненецкий АО	2,44
5	Еврейская АО	2,88
6	Алтайский край	3,59
7	Республика Ингушетия	3,77
8	Приморский край	4,86
9	Хабаровский край	6,76
10	Сахалинская область	7,02
<b>11</b>	<b>Владимирская область</b>	<b>7,53</b>
12	Ханты-Мансийский АО	9,29
13	Республика Тыва	9,60

	Субъект РФ	%
14	Ленинградская область	10,61
15	Ставропольский край	10,80
16	Курганская область	11,10
17	Свердловская область	11,21
18	Красноярский край	11,48
19	Ростовская область	11,57
20	Ульяновская область	13,11
21	Псковская область	13,21
22	Челябинская область	13,89
23	Новосибирская область	14,02
24	Республика Башкортостан	14,70
25	Кабардино-Балкарская Республика	15,30
26	Иркутская область	15,85
27	Республика Хакасия	15,90
28	Республика Коми	16,49
29	Курская область	17,25
30	Оренбургская область	20,01
31	Забайкальский край	20,92
32	Кемеровская область	21,48
33	Чукотский АО	22,35
34	Мурманская область	23,11
35	Краснодарский край	23,55
36	Ивановская область	23,80
37	Волгоградская область	24,99
38	Липецкая область	25,69
39	Воронежская область	25,76
40	Амурская область	26,40
41	Республика Дагестан	26,44
42	Республика Адыгея	26,72
43	г. Москва	27,56
44	Томская область	27,95
45	Тульская область	29,43
46	Республика Саха (Якутия)	30,53
47	Самарская область	30,75
48	Орловская область	30,91
49	Нижегородская область	33,54
50	Пензенская область	34,50
51	Омская область	35,24
52	Белгородская область	35,68
53	Кировская область	35,79
54	Магаданская область	37,20
55	Тамбовская область	37,72
56	Республика Калмыкия	38,33
57	Республика Алтай	38,84
58	Архангельская область	40,03
59	Брянская область	40,31
60	Республика Бурятия	41,77
61	Ярославская область	41,82
62	Тверская область	42,48

	Субъект РФ	%
63	Республика Марий Эл	44,15
64	Смоленская область	44,55
65	Республика Карелия	45,16
66	Камчатский край	45,47
67	Рязанская область	49,53
68	Новгородская область	50,77
69	Удмуртская Республика	52,02
70	Вологодская область	52,78
71	Московская область	53,62
72	Калужская область	53,94
73	Чувашская Республика	54,89
74	Саратовская область	55,25
75	Карачаево-Черкесская Республика	55,83
76	Калининградская область	67,50
77	Астраханская область	70,24
78	Республика Татарстан	70,49
79	Республика Северная Осетия - Алания	80,54
80	Костромская область	84,19
81	Республика Мордовия	96,68
	<b>Минимальное значение</b>	<b>1,1</b>
	<b>Максимальное значение</b>	<b>96,7</b>
	<b>Среднее значение</b>	<b>30,0</b>

\* Суммарный долг рассчитывался как долг субъекта РФ плюс долг муниципальных образований на 1 января 2011 года

\*\*Объем собственных доходов консолидированного бюджета субъекта РФ рассчитывался как объем доходов консолидированного бюджета минус объем безвозмездных поступлений консолидированного бюджета субъекта РФ по итогам 2010 года

Источник: Расчеты РИА-Аналитика по данным Минфина РФ