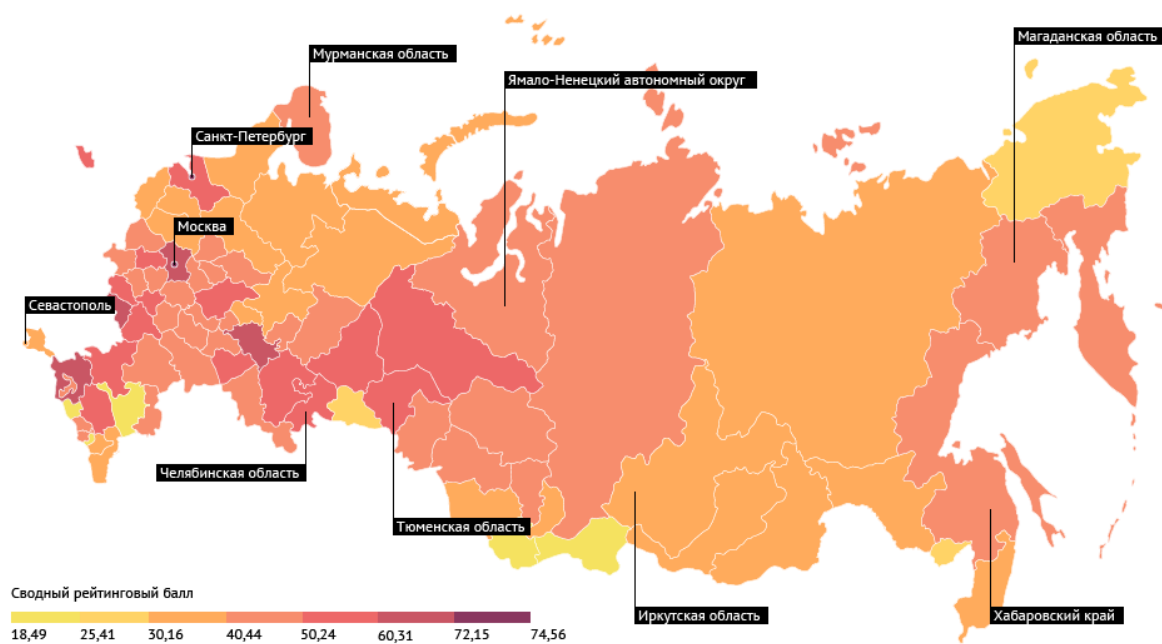


РЕЙТИНГ РЕГИОНОВ РФ ПО КАЧЕСТВУ ЖИЗНИ – 2015



СОДЕРЖАНИЕ

ВВЕДЕНИЕ	3
МЕТОДИКА РЕЙТИНГА	4
ПОКАЗАТЕЛИ, ИСПОЛЬЗУЕМЫЕ ПРИ СОСТАВЛЕНИИ РЕЙТИНГА	5
1. УРОВЕНЬ ДОХОДОВ НАСЕЛЕНИЯ	5
2. ЗАНЯТОСТЬ НАСЕЛЕНИЯ И РЫНОК ТРУДА.....	5
3. ЖИЛИЩНЫЕ УСЛОВИЯ НАСЕЛЕНИЯ	5
4. БЕЗОПАСНОСТЬ ПРОЖИВАНИЯ	5
5. ДЕМОГРАФИЧЕСКАЯ СИТУАЦИЯ.....	5
6. ЭКОЛОГИЧЕСКИЕ И КЛИМАТИЧЕСКИЕ УСЛОВИЯ	6
7. ЗДОРОВЬЕ НАСЕЛЕНИЯ И УРОВЕНЬ ОБРАЗОВАНИЯ	6
8. ОБЕСПЕЧЕННОСТЬ ОБЪЕКТАМИ СОЦИАЛЬНОЙ ИНФРАСТРУКТУРЫ	6
9. УРОВЕНЬ ЭКОНОМИЧЕСКОГО РАЗВИТИЯ	7
10. УРОВЕНЬ РАЗВИТИЯ МАЛОГО БИЗНЕСА	7
11. ОСВОЕННОСТЬ ТЕРРИТОРИИ И РАЗВИТИЕ ТРАНСПОРТНОЙ ИНФРАСТРУКТУРЫ.....	8
РЕЗУЛЬТАТЫ РЕЙТИНГА	9
Что показал РЕЙТИНГ	9
РЕЗУЛЬТАТЫ РЕЙТИНГА В РАЗРЕЗЕ ФЕДЕРАЛЬНЫХ ОКРУГОВ	15
ПРОГНОЗЫ	22
РЕЙТИНГ РЕГИОНОВ ПО КАЧЕСТВУ ЖИЗНИ – 2015	23
ПОЗИЦИИ РЕГИОНОВ РФ ПО ОТДЕЛЬНЫМ ПОКАЗАТЕЛЯМ, УЧИТЫВАЕМЫМ ПРИ РАСЧЕТЕ РЕЙТИНГА РЕГИОНОВ ПО КАЧЕСТВУ ЖИЗНИ – 2015	25
ПОЗИЦИИ РЕГИОНОВ РФ ПО ПОКАЗАТЕЛЯМ, ВХОДЯЩИМ В ГРУППУ «УРОВЕНЬ ДОХОДОВ НАСЕЛЕНИЯ»	25
ПОЗИЦИИ РЕГИОНОВ РФ ПО ПОКАЗАТЕЛЯМ, ВХОДЯЩИМ В ГРУППУ «ЗАНЯТОСТЬ НАСЕЛЕНИЯ И РЫНОК ТРУДА»	28
ПОЗИЦИИ РЕГИОНОВ РФ ПО ПОКАЗАТЕЛЯМ, ВХОДЯЩИМ В ГРУППУ «ЖИЛИЩНЫЕ УСЛОВИЯ НАСЕЛЕНИЯ»	31
ПОЗИЦИИ РЕГИОНОВ РФ ПО ПОКАЗАТЕЛЯМ, ВХОДЯЩИМ В ГРУППУ «БЕЗОПАСНОСТЬ ПРОЖИВАНИЯ»	34
ПОЗИЦИИ РЕГИОНОВ РФ ПО ПОКАЗАТЕЛЯМ, ВХОДЯЩИМ В ГРУППУ «ДЕМОГРАФИЧЕСКАЯ СИТУАЦИЯ»	37
ПОЗИЦИИ РЕГИОНОВ РФ ПО ПОКАЗАТЕЛЯМ, ВХОДЯЩИМ В ГРУППУ «ЭКОЛОГИЧЕСКИЕ И КЛИМАТИЧЕСКИЕ УСЛОВИЯ»	40
ПОЗИЦИИ РЕГИОНОВ РФ ПО ПОКАЗАТЕЛЯМ, ВХОДЯЩИМ В ГРУППУ «ЗДОРОВЬЕ НАСЕЛЕНИЯ И УРОВЕНЬ ОБРАЗОВАНИЯ»	43
ПОЗИЦИИ РЕГИОНОВ РФ ПО ПОКАЗАТЕЛЯМ, ВХОДЯЩИМ В ГРУППУ «ОБЕСПЕЧЕННОСТЬ ОБЪЕКТАМИ СОЦИАЛЬНОЙ ИНФРАСТРУКТУРЫ»	46
ПОЗИЦИИ РЕГИОНОВ РФ ПО ПОКАЗАТЕЛЯМ, ВХОДЯЩИМ В ГРУППУ «УРОВЕНЬ ЭКОНОМИЧЕСКОГО РАЗВИТИЯ»	53
ПОЗИЦИИ РЕГИОНОВ РФ ПО ПОКАЗАТЕЛЯМ, ВХОДЯЩИМ В ГРУППУ «УРОВЕНЬ РАЗВИТИЯ МАЛОГО БИЗНЕСА»	56
ПОЗИЦИИ РЕГИОНОВ РФ ПО ПОКАЗАТЕЛЯМ, ВХОДЯЩИМ В ГРУППУ «ОСВОЕННОСТЬ ТЕРРИТОРИИ И РАЗВИТИЕ ТРАНСПОРТНОЙ ИНФРАСТРУКТУРЫ»	59

ВВЕДЕНИЕ

Качество жизни является одним из важнейших признанных ООН показателей, характеризующих уровень развития стран и наций. Для России, обладающей огромной территорией и населенной многочисленными народами, вопрос оценки качества жизни в территориальном разрезе приобретает особую актуальность, которая усиливается по мере роста пессимизма в прогнозах социально-экономического развития страны.

Проблема улучшения качества жизни в регионах России является приоритетной задачей руководства страны, о чем неоднократно говорилось и с высоких трибун, и на рабочих совещаниях. Это вполне закономерно, поскольку резкий разрыв в условиях жизни людей – граждан одной страны только на том основании, что они проживают на разных участках ее территории, является недопустимым.

Качество жизни является сложной комплексной характеристикой, включающей совокупность показателей, которые, в свою очередь, характеризуют возможность человека трудиться в хороших условиях, иметь достойный уровень благосостояния, учиться, получать высококачественное медицинское обслуживание, проживать не в стесненных жилищных условиях, дышать чистым воздухом и пить чистую воду, иметь возможность доступа к культурным ценностям, осуществлять жизнедеятельность в условиях безопасности и др.

Конечно, многие региональные различия заданы климатически и географически, и кардинально изменить ситуацию в ряде случаев просто невозможно, во всяком случае, в среднесрочной перспективе, но улучшить ситуацию и подправить диспропорции, безусловно, возможно. Здесь должны быть приложены усилия не только региональных властей, которые в силу ограниченности бюджетных возможностей и особенностей государственного устройства не в состоянии радикально изменить ситуацию. Важная роль должна принадлежать федеральному центру. Но для этого необходимо, в первую очередь, провести диагностику сложившейся ситуации в регионах и определить ключевые факторы, определяющие различия регионов по качеству жизни.

Для определения качества жизни в регионах и оценки сложившихся диспропорций в этой области эксперты Рейтингового агентства «РИА Рейтинг», входящего в медиагруппу «Россия сегодня», провели исследование и составили очередной, четвертый по счету рейтинг регионов по качеству жизни на основе объективных индикаторов, для расчета которых использовались данные публикуемой официальной статистики.

Рейтинг строился на основе комплексного учета различных показателей, фиксирующих фактическое состояние тех или иных аспектов условий жизни и ситуации в различных социальных сферах. Источники информации для составления рейтинга: Росстат, Минздрав России, Минфин России, ЦБ РФ, сайты региональных органов власти, другие открытые источники.

МЕТОДИКА РЕЙТИНГА

При составлении рейтинга были отобраны 73 показателя, которые объединены в 11 групп, характеризующие все основные аспекты условий проживания в регионе, от уровня экономического развития и объема доходов населения, до обеспеченности населения различными видами услуг и климатических условий в регионе проживания.

Группы, в которые объединены показатели рейтинга:

1. Уровень доходов населения
2. Занятость населения и рынок труда
3. Жилищные условия населения
4. Безопасность проживания
5. Демографическая ситуация
6. Экологические и климатические условия
7. Здоровье населения и уровень образования
8. Обеспеченность объектами социальной инфраструктуры
9. Уровень экономического развития
10. Уровень развития малого бизнеса
11. Освоенность территории и развитие транспортной инфраструктуры

Позиции субъектов РФ в итоговом рейтинге определялись на основании интегрального рейтингового балла, который рассчитывался путем агрегирования рейтинговых баллов регионов РФ по всем анализируемым группам. Рейтинговый балл группы определялся путем агрегирования рейтинговых баллов показателей, входящих в группу.

При составлении Рейтинга регионов по качеству жизни – 2015, использовались последние доступные на момент составления рейтинга данные – частично показатели по итогам 2014 года и частично – по итогам 2015 года.

В рейтинг включены все 85 субъектов РФ, в том числе Республика Крым и г. Севастополь, которые вошли в состав РФ в 2014 году. При определении позиций Республики Крым и г. Севастополь по ряду показателей, значения которых были недоступны в открытых статистических данных, использовались оценочные значения.

При составлении рейтинга была усовершенствована методология расчета рейтингового балла и оптимизирован набор используемых показателей. В целях адекватного сопоставления позиций регионов в текущем и предыдущем рейтинге, Рейтинг регионов по качеству жизни – 2014 был пересчитан по новой методике и на основании обновленных показателей. Позиции регионов в Рейтинге регионов по качеству жизни – 2014 рассчитаны на основании показателей по итогам 2013 года по сопоставимой методике.

ПОКАЗАТЕЛИ, ИСПОЛЬЗУЕМЫЕ ПРИ СОСТАВЛЕНИИ РЕЙТИНГА

1. УРОВЕНЬ ДОХОДОВ НАСЕЛЕНИЯ

Уровень доходов оценивался на основании следующих показателей:

- Отношение денежных доходов населения к стоимости фиксированного набора потребительских товаров и услуг;
- Объем вкладов (депозитов) физических лиц в банках на одного жителя;
- Доля населения с доходами ниже прожиточного минимума;
- Отношение денежных доходов 20% группы населения с наименьшими доходами к стоимости фиксированного набора потребительских товаров и услуг.

2. ЗАНЯТОСТЬ НАСЕЛЕНИЯ И РЫНОК ТРУДА

Занятость населения и ситуация на рынке труда оценивались на основании следующих показателей:

- Уровень безработицы;
- Среднее время поиска работы;
- Доля населения, ищущего работу более 3-х месяцев.

3. ЖИЛИЩНЫЕ УСЛОВИЯ НАСЕЛЕНИЯ

Жилищные условия населения оценивались на основании следующих показателей:

- Общая площадь жилых помещений, приходящаяся в среднем на одного жителя;
- Доля ветхого и аварийного фонда в общей площади жилого фонда;
- Доля площади жилищного фонда, обеспеченного всеми видами благоустройства, в общей площади жилищного фонда;
- Доля коммунальных сетей (водопроводной, канализационной сети и тепловых и паровых сетей), нуждающихся в замене, в общей протяженности.

4. БЕЗОПАСНОСТЬ ПРОЖИВАНИЯ

Уровень личной безопасности оценивался на основании анализа следующих показателей:

- Число преступлений на 10000 человек населения;
- Количество потерпевших – физических лиц на 10000 человек населения;
- Количество ДТП с пострадавшими на 100000 единиц автомобильного транспорта;
- Смертность населения от внешних причин;
- Число травм, отравлений и некоторых других последствий воздействия внешних причин на 1000 человек населения

5. ДЕМОГРАФИЧЕСКАЯ СИТУАЦИЯ

Демографическая ситуация оценивалась на основании следующих показателей:

- Коэффициент естественного прироста / убыли населения;
- Миграционный прирост (убыль) населения;
- Изменение численности населения за три года.

6. ЭКОЛОГИЧЕСКИЕ И КЛИМАТИЧЕСКИЕ УСЛОВИЯ

Экологические и климатические условия в регионах РФ оцениваются на основании следующих показателей:

- Выбросы в атмосферу загрязняющих веществ от стационарных и передвижных источников на единицу площади населенных пунктов;
- Оценка климата;
- Обеспеченность населения питьевой водой, отвечающей требованиям безопасности;
- Затраты на охрану атмосферного воздуха на единицу выбросов.

7. ЗДОРОВЬЕ НАСЕЛЕНИЯ И УРОВЕНЬ ОБРАЗОВАНИЯ

Состояние здоровья населения и уровень образования оценивался на основании следующих показателей:

- Ожидаемая продолжительность жизни при рождении;
- Смертность населения в трудоспособном возрасте;
- Младенческая смертность;
- Коэффициент перинатальной смертности;
- Общая заболеваемость всего населения;
- Доля населения в возрасте от 15 до 72 лет, имеющего высшее профессиональное образование;
- Доля населения в возрасте от 15 до 72 лет, не имеющего основного общего образования.

8. ОБЕСПЕЧЕННОСТЬ ОБЪЕКТАМИ СОЦИАЛЬНОЙ ИНФРАСТРУКТУРЫ

В данную группу объединены показатели, которые характеризуют обеспеченность населения объектами по основным сферам жизни. Это обеспеченность объектами здравоохранения, обеспеченность объектами образования, обеспеченность объектами торговли и обеспеченность объектами досуга. Каждая из анализируемых сфер оценивалась на основании нескольких показателей:

Обеспеченность объектами образования

- Обеспеченность детей дошкольного возраста местами в дошкольных образовательных учреждениях;
- Нагрузка на педагогических работников дошкольных образовательных организаций (численность детей на 100 педагогических работников);
- Численность детей, стоящих на учете для определения в дошкольные образовательные организации, на 100 мест;
- Нагрузка на учителей общеобразовательных организаций (численность обучающихся в общеобразовательных организациях на 100 учителей);
- Доля обучающихся в государственных (муниципальных) общеобразовательных организациях, занимающихся в одну смену, в общей численности обучающихся в государственных (муниципальных) общеобразовательных организациях;
- Доля государственных (муниципальных) общеобразовательных организаций, соответствующих современным требованиям обучения, в общем количестве;
- Доля государственных (муниципальных) общеобразовательных организаций, здания которых находятся в аварийном состоянии или требуют капитального ремонта, в общей численности.

Обеспеченность объектами здравоохранения

- Обеспеченность врачами;
- Обеспеченность средним медицинским персоналом;
- Нагрузка на врачей (количество посещений на одного врача);
- Мощность амбулаторно-поликлинических учреждений;
- Обеспеченность больничными койками на 100 тыс. человек населения;
- Средняя занятость койки в году;
- Доля выездов бригад скорой медпомощи, доезжающих до места вызова в течение 20 минут;
- Доля выездов бригад скорой медпомощи, доезжающих до места ДТП в течение 20 минут.

Обеспеченность объектами торговли

- Обеспеченность торговыми площадями;
- Доля современных торговых площадей в общей торговой площади;
- Оборот розничной торговли на одного жителя.

Обеспеченность объектами досуга

- Обеспеченность ресторанами и столовыми;
- Оборот общественного питания на одного жителя;
- Численность зрителей театров на 1000 человек населения;
- Общее число мест в зрительных залах театров Минкультуры России на 100000 человек населения;
- Число посещений музеев на 1000 человек населения;
- Единовременная пропускная способность объектов спорта;
- Количество спортивных сооружений на 100 тыс. человек населения;
- Доля населения, систематически занимающегося физической культурой и спортом, в общей численности населения;
- Доля обучающихся и студентов, систематически занимающихся физической культурой и спортом, в общей численности;

9. УРОВЕНЬ ЭКОНОМИЧЕСКОГО РАЗВИТИЯ

Уровень экономического развития оценивался на основании следующих показателей:

- Объем производства товаров и услуг на душу населения;
- Абсолютный объем производства товаров и услуг;
- Объем инвестиций в основной капитал на одного жителя;
- Абсолютный объем инвестиций в основной капитал;
- Доля прибыльных предприятий;
- Доля собственных доходов в общем объеме доходов консолидированных бюджетов.

10. УРОВЕНЬ РАЗВИТИЯ МАЛОГО БИЗНЕСА

Уровень развития малого бизнеса оценивался на основании следующих показателей:

- Оборот малых и микро предприятий и индивидуальных предпринимателей в расчете на одного жителя;
- Суммарный оборот малых и микро предприятий и индивидуальных предпринимателей;

- Объем инвестиций в основной капитал малых и микро предприятий в расчете на одного жителя;
- Объем инвестиций в основной капитал малых и микро предприятий;
- Доля занятых в малом бизнесе и индивидуальном предпринимательстве в общей численности экономически активного населения.

11. ОСВОЕННОСТЬ ТЕРРИТОРИИ И РАЗВИТИЕ ТРАНСПОРТНОЙ ИНФРАСТРУКТУРЫ

Освоенность территории и развитие транспортной инфраструктуры оценивались на основании следующих показателей:

- Плотность автомобильных дорог общего пользования;
- Доля автомобильных дорог общего пользования регионального или межмуниципального и местного значения, отвечающих нормативным требованиям;
- Удельный вес автомобильных дорог общего пользования с твердым покрытием в общей протяженности автомобильных дорог общего пользования;
- Плотность железнодорожных путей общего пользования;
- Количество АЗС на 100 км автомобильных дорог.

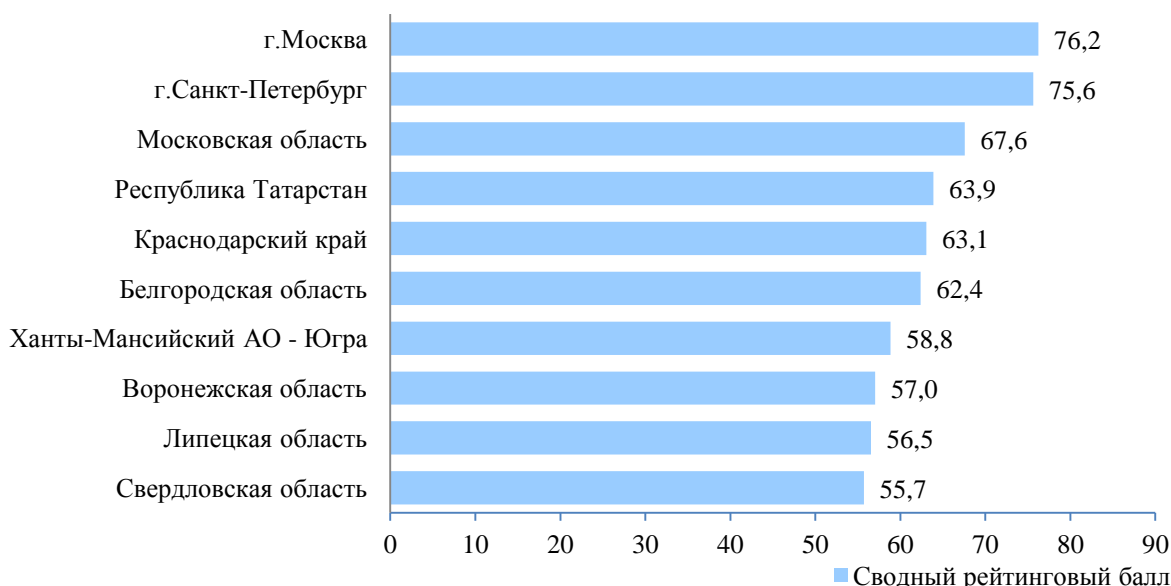
РЕЗУЛЬТАТЫ РЕЙТИНГА

ЧТО ПОКАЗАЛ РЕЙТИНГ

Результаты рейтинга свидетельствуют о том, что существенных изменений в распределении регионов по качеству жизни в последние годы не происходит. Первая и последняя десятки регионов остаются практически без изменений.

В рейтинге регионов по качеству жизни – 2015 первые позиции по-прежнему занимают Москва и Санкт-Петербург. За ними следуют Московская область, Республика Татарстан, Краснодарский край, Белгородская область, Ханты-Мансийский автономный округ – Югра, Воронежская, Липецкая и Свердловская области. В рейтинге – 2014, рассчитанном по сопоставимой методике, данные регионы также входили в первую десятку.

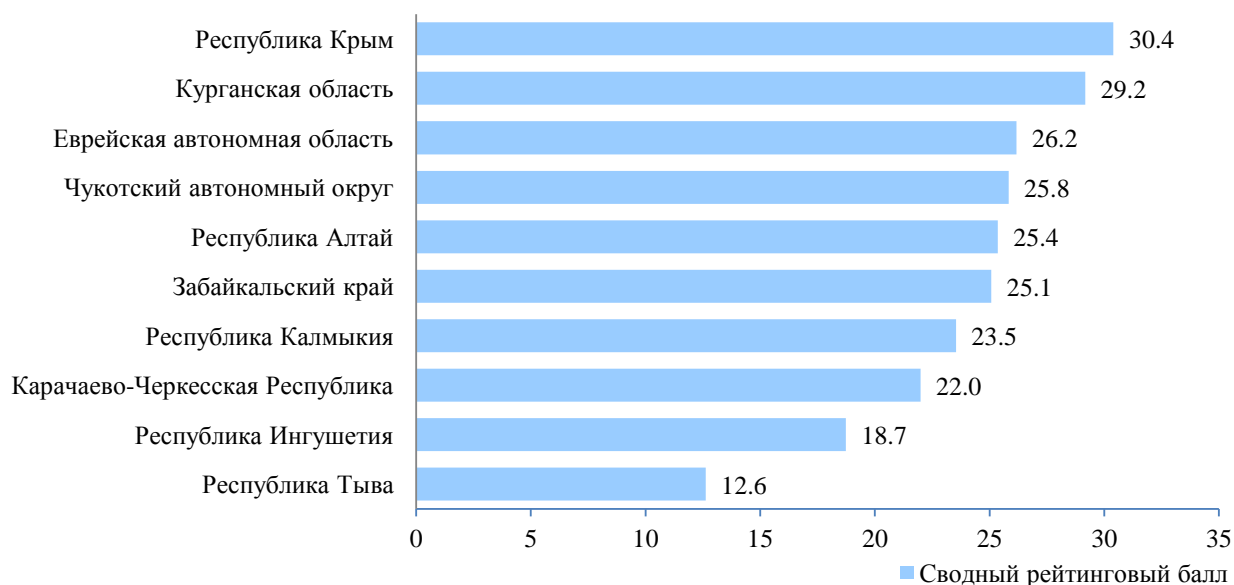
Лидеры Рейтинга регионов по качеству жизни - 2015



В замыкающей рейтинг десятке регионов также не произошло существенных изменений. Восемь из десяти регионов входили в последнюю десятку и в рейтинге – 2014. Это Курганская область, Еврейская автономная область, Забайкальский край, Республика Ингушетия, Чукотский автономный округ, Республика Калмыкия, Республика Алтай и Республика Тыва. В последнюю десятку в рейтинге – 2015 также входят Карачаево-Черкесская Республика, которая опустилась с 73-го места до 83-го, и вошедшая в состав Российской Федерации в 2014 году Республика Крым, занявшая в рейтинге 76-е место. Покинули последнюю десятку Чеченская Республика и Республика Бурятия, которые заняли 73-е и 75-е места соответственно.

При этом необходимо учитывать, что в 2014 году в состав Российской Федерации вошли два новых субъекта – Республика Крым и г. Севастополь, которые были включены в рейтинг – 2015 и заняли 76-е и 71-е места. Соответственно число регионов в рейтинге увеличилось на два. В связи с этим изменение позиций регионов в нижней части рейтинга отчасти обусловлено включением в рейтинг двух новых субъектов РФ.

Аутсайдеры Рейтинга регионов по качеству жизни - 2015



Несмотря на то, что в первой и последней десятке существенных изменений не произошло, позиции ряда регионов все же изменились. Более чем на пять мест изменились позиции 12-ти регионов, из которых у четырех позиции улучшились, а у восьми – ухудшились. Существенные изменения позиций в основном произошли в середине списка.

Лидером по росту позиций стали Волгоградская область (+13 мест) и Сахалинская область (+9 мест). Оренбургская и Амурская области поднялись в рейтинге на шесть мест.

В Волгоградской области по сравнению с Рейтингом качества жизни – 2014 (составлен по итогам 2013 года) наблюдается улучшение показателей в большинстве групп. В группе показателей «Уровень доходов населения» улучшились позиции области по объему вкладов физических лиц с 51-го места в рейтинге – 2014 до 47-го в рейтинге – 2015. По обеспеченности населения жильем Волгоградская область понялась на 3 места. В Волгоградской области сократилось число ДТП с пострадавшими на 1000 единиц транспорта, что привело к улучшению позиций области по данному показателю. В группе «Экологические и климатические условия» позиции области повысились по показателям «Обеспеченность населения питьевой водой, отвечающей требованиям безопасности» и «Затраты на охрану атмосферного воздуха на единицу выбросов». Кроме того, в области повысилась ожидаемая продолжительность жизни при рождении, сократилась младенческая смертность и улучшились позиции по другим показателям в группе «Здоровье населения и уровень образования». В группе «Обеспеченность объектами социальной инфраструктуры» позиции области по показателю «Обеспеченность детей дошкольного возраста местами в дошкольных образовательных учреждениях» улучшились на 5 мест. Вместе с тем необходимо отметить, что, несмотря на существенный прогресс, в области существует ряд проблем, которые оказывают негативное влияние на качество жизни. В частности в области повысился уровень безработицы. Кроме того, сохраняется тенденция сокращения численности населения как за счет естественной, так и за счет миграционной убыли.

В Сахалинской области по сравнению с Рейтингом качества жизни – 2014 улучшились позиции по показателям, характеризующим уровень благосостояния населения, таким как: «Отношение денежных доходов населения к стоимости фиксированного набора потребительских товаров и услуг», «Объем вкладов (депозитов) физических лиц в банках на одного жителя», а

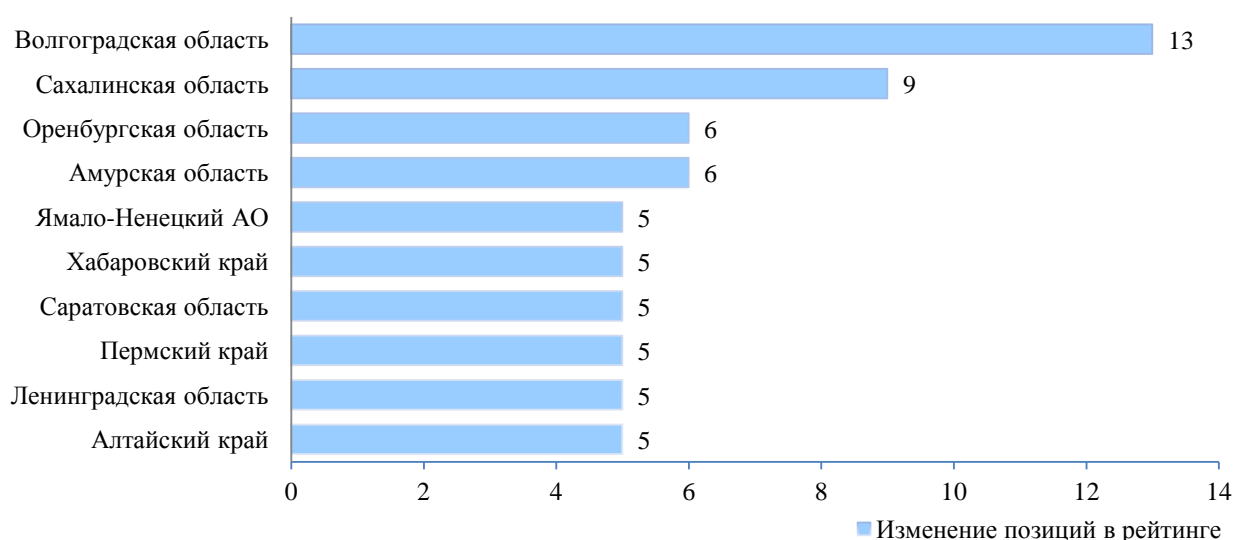
также «Доля населения с доходами ниже прожиточного минимума». По этим показателям область входит в число лидеров среди российских регионов. Позитивное влияние на позиции области в рейтинге также оказало снижение уровня безработицы и сокращение сроков поиска работы. В группе «Жилищные условия» повысились позиции региона по обеспеченности населения жильем, при этом в качестве негативного фактора можно отметить довольно высокую долю ветхого и аварийного жилья в общем жилищном фонде. В группе показателей «Безопасность проживания» также наблюдается позитивная динамика. В частности в Сахалинской области сократилась число преступлений и количество потерпевших физических лиц на 1000 человек населения, хотя данные показатели по-прежнему находятся на довольно высоком уровне. Повышению качества жизни населения способствует улучшение и экологической ситуации – снизились выбросы в атмосферу вредных веществ, и улучшилась обеспеченность населения питьевой водой, отвечающей требованиям безопасности. В Сахалинской области повысились обеспеченность детей местами в дошкольных образовательных учреждениях, в результате чего область по данному показателю поднялась на 20-е место среди всех регионов РФ. Кроме того, позитивное влияние на качество жизни оказывает довольно высокий уровень экономического развития.

Оренбургская область повысила свои позиции в рейтинге за счет улучшения позиций по показателям, входящим в группу «Экологические и климатические условия», «Здоровье населения и уровень образования», «Обеспеченность объектами социальной инфраструктуры» и ряду других. В частности в группе «Экологические и климатические условия» повысились позиции Оренбургской области по таким показателям как «Выбросы в атмосферу загрязняющих веществ от стационарных и передвижных источников на единицу площади населенных пунктов», «Доля населения, обеспеченного питьевой водой, отвечающей требованиям безопасности». В группе «Здоровье населения и уровень образования» – «Младенческая смертность», «Коэффициент перинатальной смертности». В группе «Обеспеченность объектами социальной инфраструктуры» – «Численность детей, стоящих на учете для определения в дошкольные образовательные организации, на 100 мест», «Доля государственных (муниципальных) общеобразовательных организаций, здания которых находятся в аварийном состоянии или требуют капитального ремонта». Кроме того, улучшился ряд показателей, характеризующих экономическое развитие, что создает предпосылки для повышения качества жизни населения. В частности улучшились позиции области по объему инвестиций в основной капитал на одного жителя, обороту малых и микро предприятий и индивидуальных предпринимателей в расчете на одного жителя, доле населения с доходами ниже прожиточного минимума.

Позиции Амурской области также улучшались по многим показателям. В группе «Уровень доходов» улучшились позиции по показателям «Объем вкладов физических лиц в банках» и «Доля населения с доходами ниже прожиточного минимума». Также улучшились позиции региона по всем показателям, объединенным в группу «Занятость населения и рынок труда» – снизился уровень безработицы и сократилось время поиска работы. В группе «Демографическая ситуация» сократилась миграционная убыль, что привело к улучшению позиции по данному показателю. Позитивная динамика наблюдалась и по показателям в группе «Здоровье населения и уровень образования». В частности улучшились позиции Амурской области по следующим показателям: «Смертность населения в трудоспособном возрасте», «Младенческая смертность» и другим. В группе «Обеспеченность объектами социальной инфраструктуры» улучшились позиции по показателям «Численность детей, стоящих на учете для определения в дошкольные образовательные организации, на 100 мест» и «Доля государственных (муниципальных) общеобразовательных организаций, здания которых находятся в аварийном состоянии или требуют капитального ремонта». Позитивное влияние на качество жизни в регионе оказывает и

улучшение позиций по экономическим показателям. В частности в Амурской области выросло производство товаров и услуг, увеличилась доля прибыльных предприятий, выросла доля собственных доходов в структуре доходов бюджета. Улучшаются позиции области и по показателям, характеризующим развитие малого бизнеса. Вырос оборот малых и микро предприятий и индивидуальных предпринимателей, а также объем инвестиций в основной капитал малых и микро предприятий. В то же время, несмотря на заметный прогресс, остается ряд проблем. В качестве негативного фактора необходимо отметить ухудшение позиций Амурской области по показателям, объединенным в группу «Безопасность проживания». Выросло число преступлений на 1000 человек населения и количество потерпевших физических лиц, соответственно снизились позиции по данным показателям. Кроме того, ухудшились позиции по показателям «Смертность населения от внешних причин», «Число травм отравлений и некоторых других последствий воздействия внешних причин на 1000 человек населения» и «Число ДТП с пострадавшими на 1000 единиц транспорта», хотя сам показатель и улучшился (другие регионы показали большие темпы снижения ДТП с пострадавшими).

Лидеры по росту позиций в Рейтинге регионов по качеству жизни - 2015



Наиболее существенно снизились позиции Республики Северная Осетия – Алания (-14 мест), Красноярского края (-10) и Карачаево-Черкесской Республики (-10 мест). Также довольно существенно опустились в рейтинге Владимирская область (-9 мест) и Республика Саха (Якутия) (-7 мест). На шесть позиций опустилась в рейтинге Ивановская область, Тверская область и Республика Карелия.

Позиции Республики Северная Осетия – Алания снизились по многим показателям в большинстве групп. В группе показателей «Уровень доходов населения» ухудшились позиции республики по показателям «Отношение денежных доходов населения к стоимости фиксированного набора потребительских товаров и услуг» и «Доля населения с доходами ниже прожиточного минимума». Ухудшились позиции и по уровню безработицы и срокам поиска работы. В республике вырос износ коммунальных сетей, что привело к ухудшению позиций по доле коммунальных сетей (водопроводной, канализационной сети и тепловых и паровых сетей), нуждающихся в замене. В группе «Безопасность проживания» несколько ухудшились позиции региона по показателю «Количество потерпевших – физических лиц на 10000 человек населения», а также по показателю «Число травм, отравлений и некоторых других последствий воздействия

внешних причин на 1000 человек населения». Хотя следует отметить, что в целом по показателям, объединенным в группу «Безопасность проживания», позиции Республики Северная Осетия – Алания остаются довольно высокими. В группе «Обеспеченность объектами социальной инфраструктуры» снизились позиции по таким показателям как «Обеспеченность детей дошкольного возраста местами в дошкольных образовательных учреждениях», «Численность детей, стоящих на учете для определения в дошкольные образовательные организации», и ряду других. Кроме того, в республике ухудшились позиции по показателям «Выбросы в атмосферу загрязняющих веществ от стационарных и передвижных источников на единицу площади населенных пунктов», «Младенческая смертность» и по ряду других показателей.

Карачаево-Черкесская Республика также снизила свои позиции по многим показателям. В частности снизились позиции по показателю «Объем вкладов физических лиц в банках» и «Доля населения с доходами ниже прожиточного минимума», а также по всем показателям, объединенным в группу «Занятость населения и рынок труда». В группе «Здоровье населения и уровень образования» несколько снизились позиции по смертности населения в трудоспособном возрасте и младенческой смертности. В группе «Обеспеченность объектами социальной инфраструктуры» – по показателю «Обеспеченность детей дошкольного возраста местами в дошкольных образовательных учреждениях», «Численность детей, стоящих на учете для определения в дошкольные образовательные организации» и по ряду других показателей. Негативное влияние на позиции в рейтинге оказало и ухудшение экономических показателей. В частности снизились позиции Карачаево-Черкесской Республики по объему производства товаров, инвестициям в основной капитал, доле прибыльных предприятий и другим показателям. В качестве позитивного фактора можно назвать сокращение объемов вредных выбросов в атмосферу и улучшение позиций республики по показателю «Выбросы в атмосферу загрязняющих веществ от стационарных и передвижных источников на единицу площади населенных пунктов».

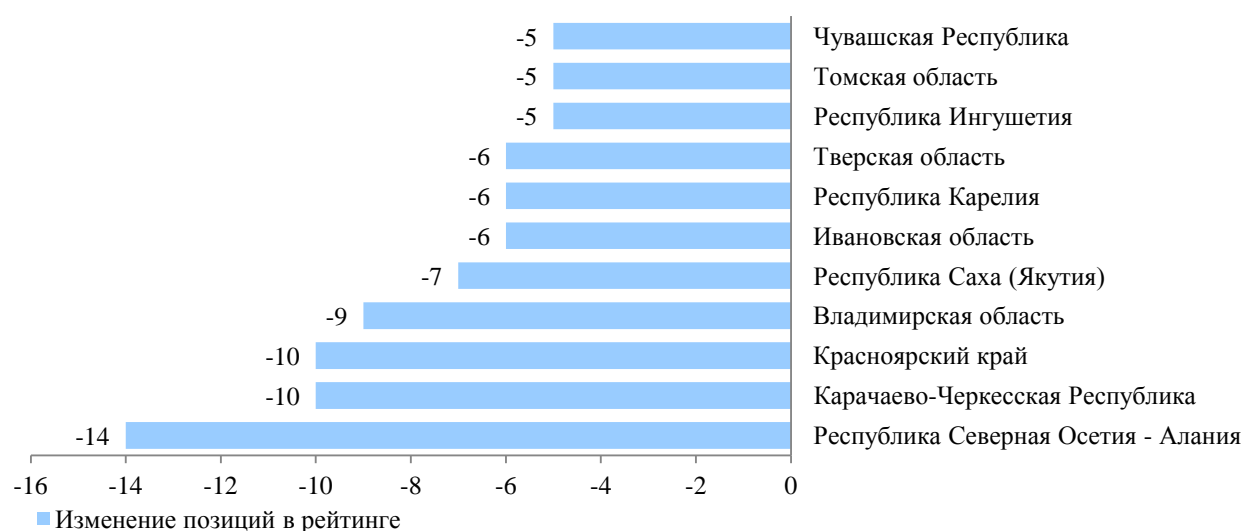
Значимое влияние на ухудшение позиций Красноярского края в рейтинге регионов по качеству жизни оказало снижение позиций по показателям, объединенным в группы «Уровень доходов населения» и «Занятость населения и рынок труда», а также ряду других показателей. В группе «Уровень доходов населения» позиции края снизились по всем показателям, причем по некоторым из них снижение было довольно существенным. В частности по показателю «Отношение денежных доходов населения к стоимости фиксированного набора потребительских товаров и услуг» край опустился на 12 мест, а по показателю «Доля населения с доходами ниже прожиточного места минимума» – на 10 мест. Аналогичная ситуация наблюдается и по динамике позиций края по показателям из группы «Занятость населения и рынок труда». Регион сдал позиции по уровню безработицы и срокам поиска работы. В группе «Безопасность проживания» ухудшились позиции края по показателям «Смертность населения от внешних причин», «Число травм, отравлений и некоторых других последствий воздействия внешних причин на 1000 человек населения». В то же время можно отметить позитивную динамику ряда показателей, характеризующих уровень экономического развития, что создает предпосылки для повышения качества жизни населения. Красноярский край улучшил свои позиции по показателям, характеризующим объемы производства товаров и услуг и инвестиций в основной капитал. В качестве позитивного фактора также можно назвать снижение смертности населения в трудоспособном возрасте и младенческой смертности.

Снижение позиций Владимирской области в значительной степени было обусловлено ухудшением показателей, объединенных в группу «Занятость населения и рынок труда». Кроме того, снизились позиции области по отношению денежных доходов населения к стоимости

фиксированного набора потребительских товаров и услуг. По ряду показателей, объединенных в другие группы, позиции области также снизились. В частности в группе показателей «Безопасность проживания» ухудшились позиции области по числу преступлений на 10000 человек населения, по числу потерпевших – физических лиц и некоторым другим показателям. Также область опустилась в списке по показателю «Выбросы в атмосферу загрязняющих веществ на единицу площади населенных пунктов», хотя ее позиции по данному показателю остаются довольно высокими. Ухудшились позиции области и по показателям «Смертность населения в трудоспособном возрасте» и «Младенческая смертность». Среди позитивных аспектов можно назвать улучшение позиций Владимирской области по обеспеченности населения жильем и доле ветхого и аварийного фонда в общей площади жилого фонда.

Позиции Республики Саха (Якутия) также снизились по многим показателям. В группе «Уровень доходов населения» позиции республики ухудшились по показателям «Объем вкладов физических лиц в банках» и «Доля населения с доходами ниже прожиточного минимума». В группе «Жилищные условия населения» – по показателю «Доля ветхого и аварийного жилья в общем жилищном фонде». На несколько позиций республика опустилась и по ряду показателей, объединенных в группу «Безопасность проживания», среди них: «Число преступлений на 100 человек населения», «Количество ДТП с пострадавшими на 100000 единиц автомобильного транспорта», «Число травм, отравлений и некоторых других последствий воздействия внешних причин на 1000 человек населения». Также ухудшились позиции республики по выбросам в атмосферу загрязняющих веществ, и некоторым другим показателям. При этом можно отметить и позитивные изменения. В частности улучшились позиции республики по показателям «Уровень безработицы» и «Сроки поиска работы», а также «Смертность населения в трудоспособном возрасте», «Младенческая смертность» и по ряду других показателей.

Регионы, наиболее существенно снизившие позиции в Рейтинге регионов по качеству жизни - 2015



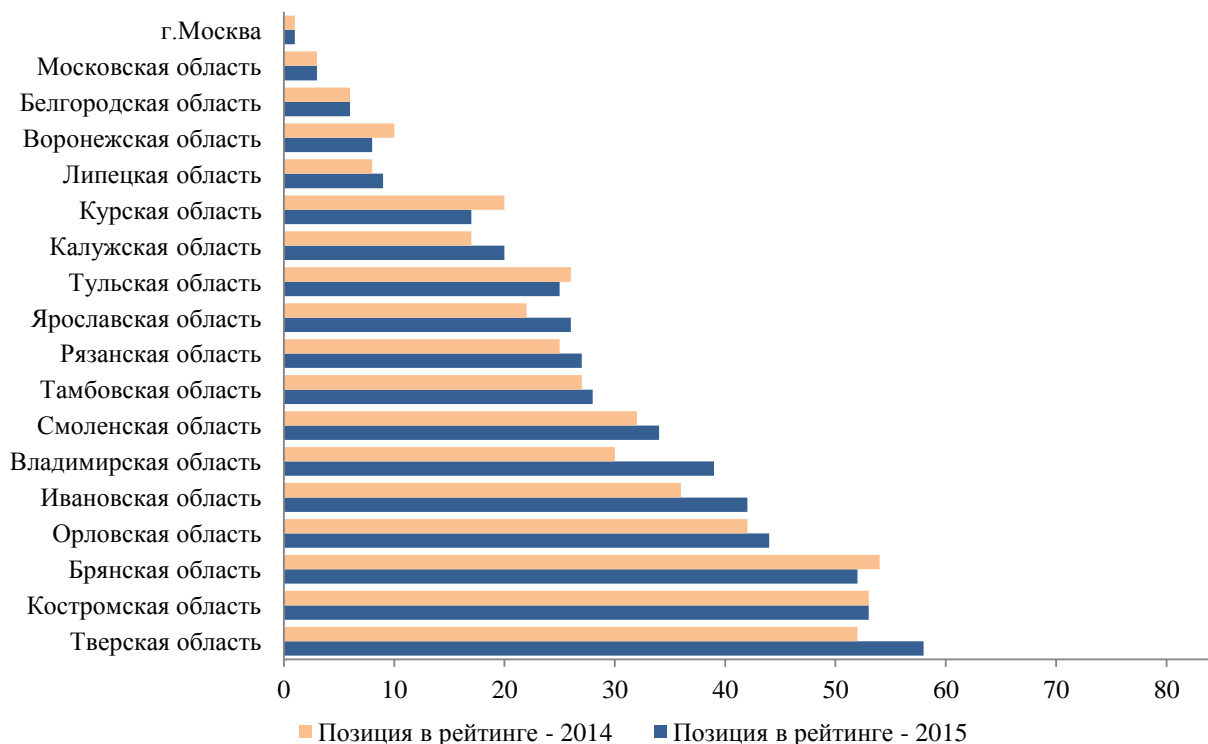
РЕЗУЛЬТАТЫ РЕЙТИНГА В РАЗРЕЗЕ ФЕДЕРАЛЬНЫХ ОКРУГОВ

Центральный федеральный округ

Регионы Центрального федерального округа в Рейтинге регионов по качеству жизни

Субъект РФ	Позиция в рейтинге – 2015	Позиция в рейтинге – 2014
г.Москва	1	1
Московская область	3	3
Белгородская область	6	6
Воронежская область	8	10
Липецкая область	9	8
Курская область	17	20
Калужская область	20	17
Тульская область	25	26
Ярославская область	26	22
Рязанская область	27	25
Тамбовская область	28	27
Смоленская область	34	32
Владимирская область	39	30
Ивановская область	42	36
Орловская область	44	42
Брянская область	52	54
Костромская область	53	53
Тверская область	58	52

Изменение позиций регионов ЦФО в Рейтинге регионов по качеству жизни - 2015



Регионы Центрального федерального округа устойчиво занимают довольно высокие позиции в рейтинге по качеству жизни. В первую десятку Рейтинга – 2015 входят пять субъектов из ЦФО. При этом только три региона занимают места в шестом десятке, а оставшиеся регионы занимают места выше 50-го. Аналогичная ситуация с распределением регионов ЦФО и в рейтинге – 2014. При этом можно отметить, что позиции 10-ти регионов ЦФО в рейтинге – 2015 снизились, а повысились только у четырех. Оставшиеся четыре региона сохранили свои позиции.

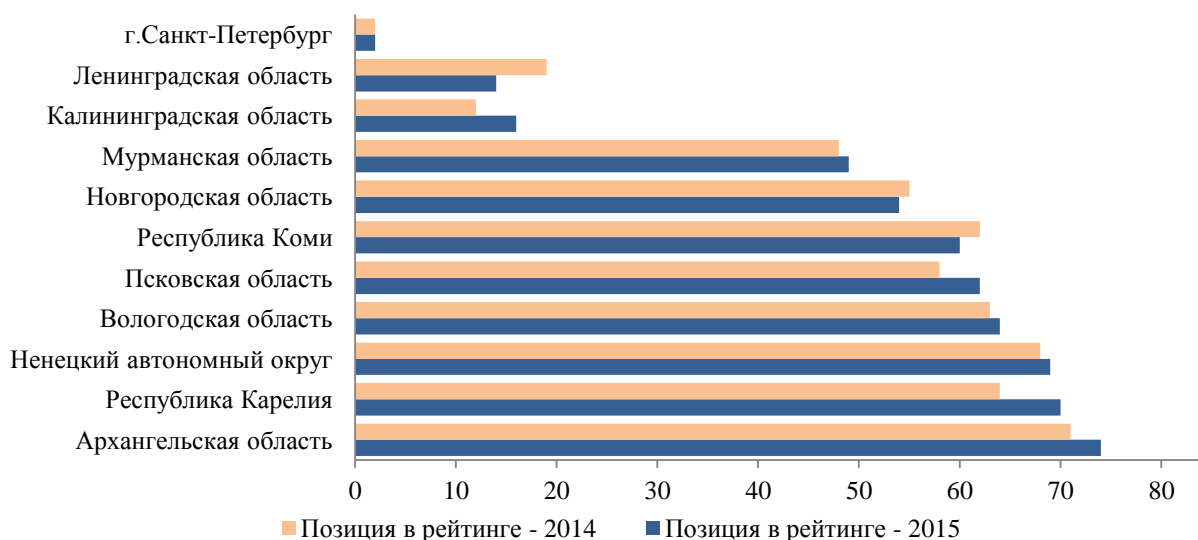
Наиболее существенно снизились позиции Владимирской, Ивановской и Тверской областей. Лидером по росту позиций среди регионов ЦФО является Курская область, которая поднялась с 20 на 17-е место.

Северо-Западный федеральный округ

Регионы Северо-Западного федерального округа в Рейтинге регионов по качеству жизни

Субъект РФ	Позиция в рейтинге – 2015	Позиция в рейтинге – 2014
г.Санкт-Петербург	2	2
Ленинградская область	14	19
Калининградская область	16	12
Мурманская область	49	48
Новгородская область	54	55
Республика Коми	60	62
Псковская область	62	58
Вологодская область	64	63
Ненецкий автономный округ	69	68
Республика Карелия	70	64
Архангельская область	74	71

Изменение позиций регионов СЗФО в Рейтинге регионов по качеству жизни - 2015



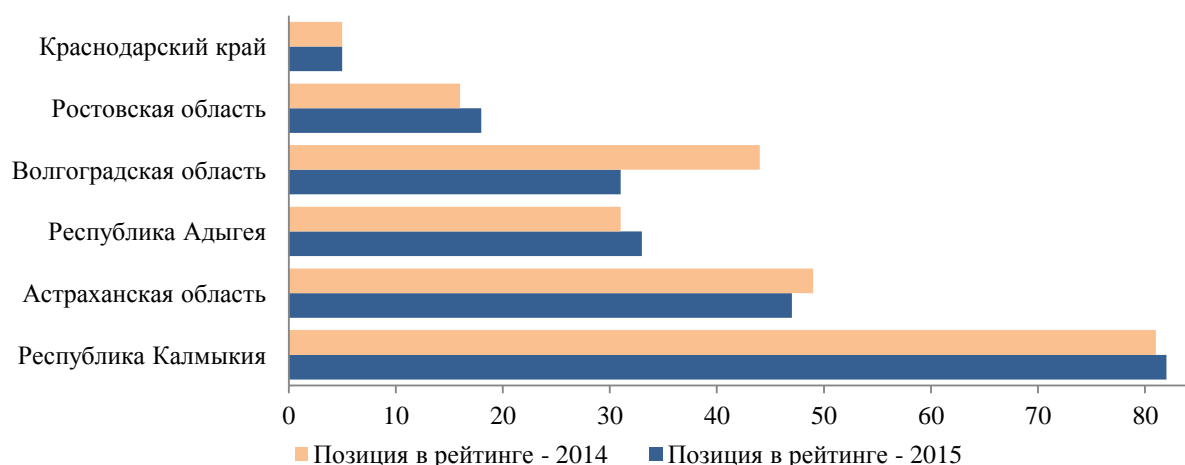
Среди регионов Северо-Западного федерального округа лидером по качеству жизни является Санкт-Петербург, занимающий второе место среди всех регионов РФ. Еще два региона – Ленинградская и Калининградская области входят в первую двадцатку рейтинга – 2015. Места других регионов СЗФО существенно ниже. По сравнению с результатами предыдущего рейтинга ухудшились позиции семи регионов, а улучшились – трех. Наиболее существенно снизились позиции в рейтинге Республики Карелия (с 64-го места в рейтинге – 2014 на 70-е в рейтинге – 2015). Лидером по улучшению позиций стала Ленинградская область, которая поднялась на 5-ть мест и в рейтинге – 2015 занимает 14 место.

Южный федеральный округ

Регионы Южного федерального округа в Рейтинге регионов по качеству жизни

Субъект РФ	Позиция в рейтинге – 2015	Позиция в рейтинге – 2014
Ростовская область	18	16
Республика Адыгея	33	31
Республика Калмыкия	82	81
Краснодарский край	5	5
Астраханская область	47	49
Волгоградская область	31	44

Изменение позиций регионов Южного ФО в Рейтинге регионов по качеству жизни - 2015



Регионы Южного федерального округа в рейтинге качества жизни занимают в целом довольно высокие позиции. Пять из шести регионов округа занимают в рейтинге – 2015 места выше 50-го. При этом Краснодарский край входит в число лидеров рейтинга и занимает 5-е место среди всех регионов РФ. На общем фоне Южного федерального округа выделяется только Республика Калмыкия, которая занимает 82-е место.

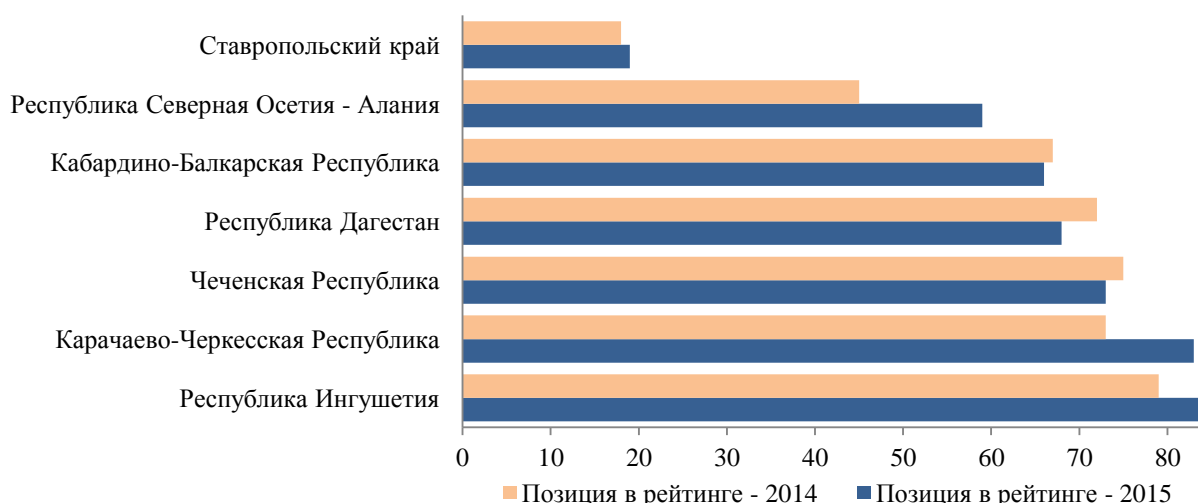
Если рассмотреть динамику позиций регионов округа, то можно отметить, что Волгоградская область поднялась на 13-ть мест и стала лидером среди всех субъектов РФ по динамике позиций в рейтинге. Позиции остальных регионов округа изменились не значительно.

Северо-Кавказский федеральный округ

Регионы Северо-Кавказского федерального округа в Рейтинге регионов по качеству жизни

Субъект РФ	Позиция в рейтинге – 2015	Позиция в рейтинге – 2014
Ставропольский край	19	18
Республика Северная Осетия - Алания	59	45
Кабардино-Балкарская Республика	66	67
Республика Дагестан	68	72
Чеченская Республика	73	75
Карачаево-Черкесская Республика	83	73
Республика Ингушетия	84	79

Изменение позиций регионов СКФО в Рейтинге регионов по качеству жизни - 2015



Большинство регионов Северо-Кавказского федерального округа по-прежнему занимают невысокие позиции в рейтинге по качеству жизни. Исключением является Ставропольский край, который в итоговом рейтинге занимает 19-е место. Кроме того, ряд регионов округа довольно существенно опустились в рейтинге. Позиции Республики Северная Осетия – Алания снизились на 14 мест, а Карачаево-Черкесской Республики – на 10.

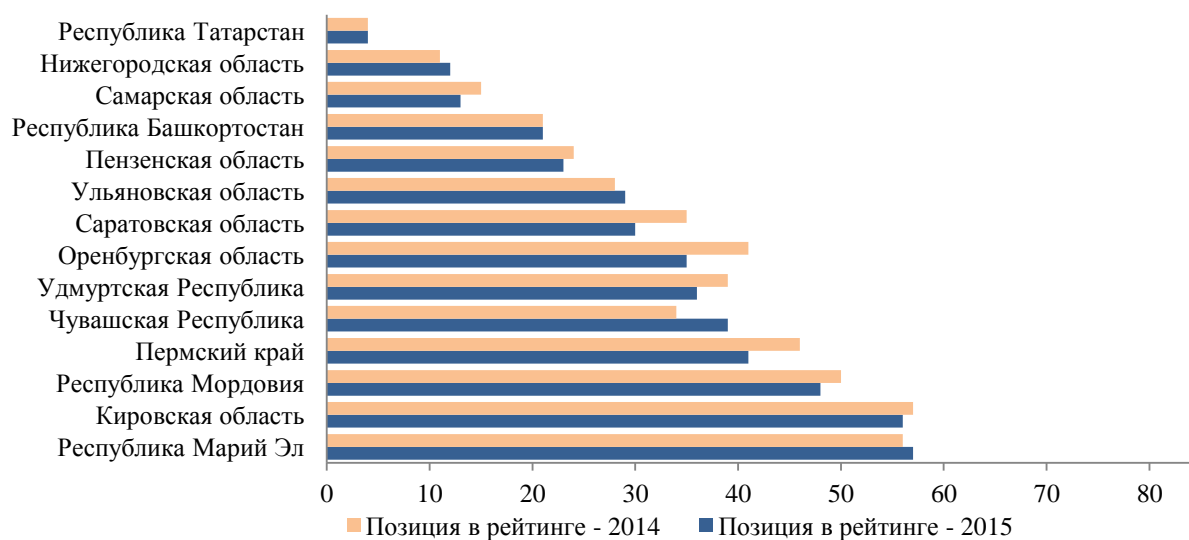
Приволжский федеральный округ

Большинство регионов округа занимают позиции в середине рейтинга. При этом Республика Татарстан входит в число лидеров среди всех субъектов РФ и занимает 4-е место, а Нижегородская и Самарская области входят в первую двадцатку. Из 14-ти регионов округа восемь из улучшили свои позиции. Большинство оставшихся регионов округа либо сохранили свои позиции, либо незначительно снизили. Относительно существенно снизились позиции только у Чувашской Республики, которая опустилась на 5 мест. Лидерами по улучшению позиций стали Саратовская область, Пермский край и Оренбургская область. Данные регионы поднялись на 5 и более мест.

Регионы Приволжского федерального округа в Рейтинге регионов по качеству жизни

Субъект РФ	Позиция в рейтинге – 2015	Позиция в рейтинге – 2014
Республика Татарстан	4	4
Нижегородская область	12	11
Самарская область	13	15
Республика Башкортостан	21	21
Пензенская область	23	24
Ульяновская область	29	28
Саратовская область	30	35
Оренбургская область	35	41
Удмуртская Республика	36	39
Чувашская Республика	39	34
Пермский край	41	46
Республика Мордовия	48	50
Кировская область	56	57
Республика Марий Эл	57	56

Изменение позиций регионов ПФО в Рейтинге регионов по качеству жизни - 2015

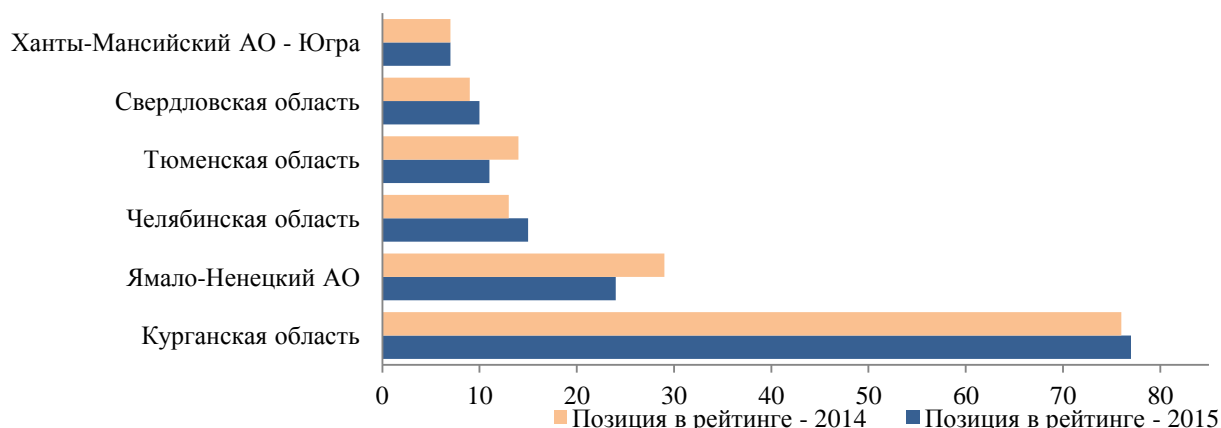


Уральский федеральный округ

Регионы Уральского федерального округа в Рейтинге регионов по качеству жизни

Субъект РФ	Позиция в рейтинге – 2015	Позиция в рейтинге – 2014
Ханты-Мансийский АО - Югра	7	7
Свердловская область	10	9
Тюменская область	11	14
Челябинская область	15	13
Ямало-Ненецкий АО	24	29
Курганская область	77	76

Изменение позиций регионов УФО в Рейтинге регионов по качеству жизни - 2015



Практически все регионы Уральского федерального округа занимают высокие места в рейтинге. Из шести регионов округа четыре входят в первую двадцатку и еще один – Ямало-Ненецкий автономный округ занимает 24-е место. На общем фоне выделяется Курганская область, которая расположилась в нижней части рейтинга и занимает 77-е место.

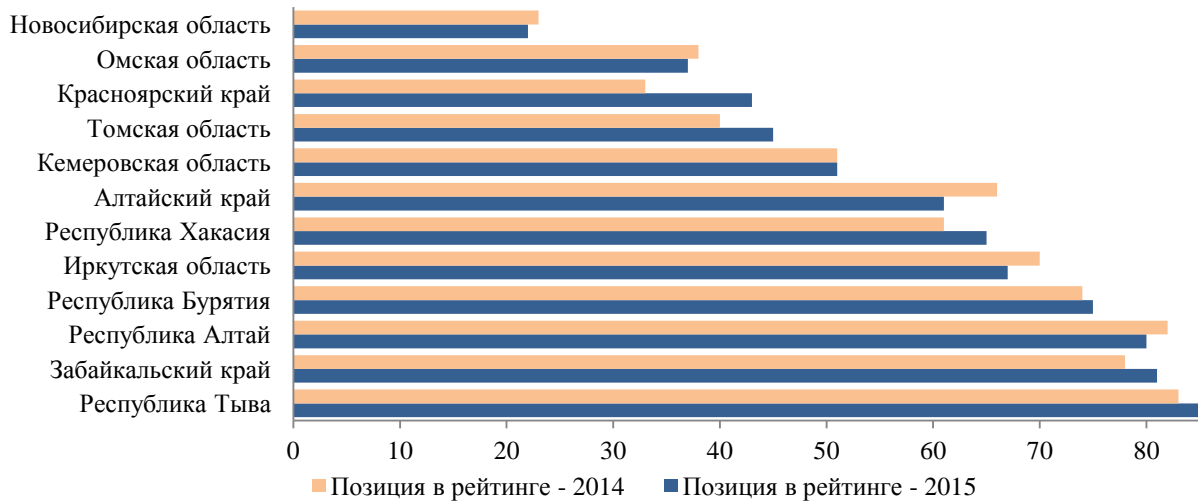
Сибирский федеральный округ

В Сибирском федеральном округе сохраняется высокий уровень дифференциации регионов по качеству жизни. Новосибирская область входит в лидирующую группу и занимает 22-е место среди всех регионов РФ. Еще три региона СФО (Омская область, Красноярский край и Томская область) занимают места выше 50-го. С другой стороны, три региона Республика Алтай, Забайкальский край и Республика Тыва находятся в самом низу рейтинга и занимают соответственно 80-е, 81-е и 85-е места. По сравнению с предыдущим рейтингом шесть регионов рейтинга снизили свои позиции, пять – улучшили и один не изменил. Наиболее существенно выросли позиции Алтайского края, а снизились у Красноярского края.

Регионы Сибирского федерального округа в Рейтинге регионов по качеству жизни

Субъект РФ	Позиция в рейтинге – 2015	Позиция в рейтинге – 2014
Новосибирская область	22	23
Омская область	37	38
Красноярский край	43	33
Томская область	45	40
Кемеровская область	51	51
Алтайский край	61	66
Республика Хакасия	65	61
Иркутская область	67	70
Республика Бурятия	75	74
Республика Алтай	80	82
Забайкальский край	81	78
Республика Тыва	85	83

Изменение позиций регионов СФО в Рейтинге регионов по качеству жизни - 2015

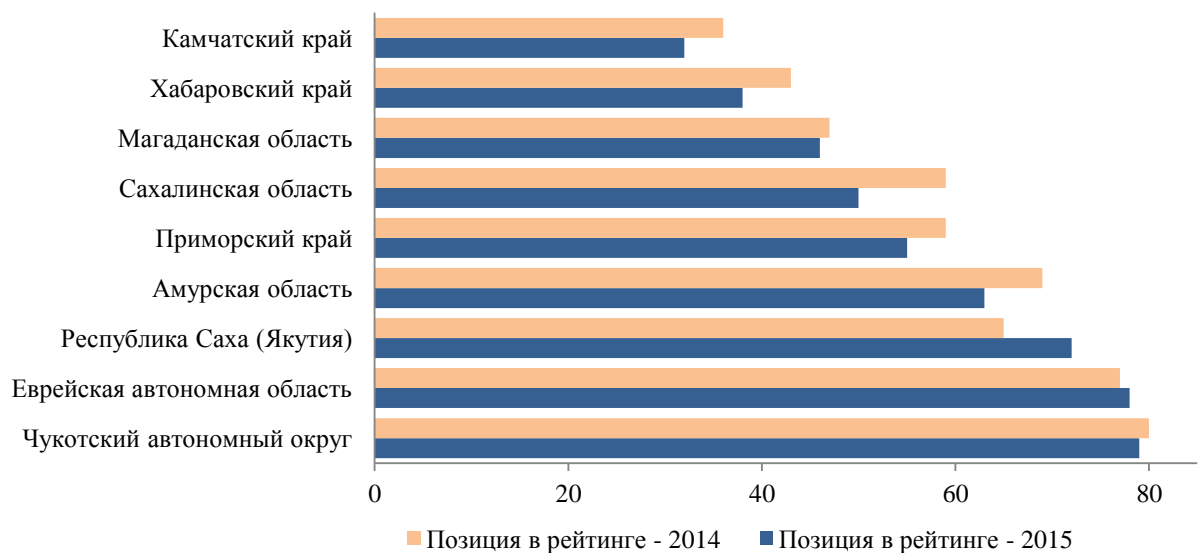


Дальневосточный федеральный округ

Регионы Дальневосточного федерального округа в Рейтинге регионов по качеству жизни

Субъект РФ	Позиция в рейтинге – 2015	Позиция в рейтинге – 2014
Камчатский край	32	36
Хабаровский край	38	43
Магаданская область	46	47
Сахалинская область	50	59
Приморский край	55	59
Амурская область	63	69
Республика Саха (Якутия)	72	65
Еврейская автономная область	78	77
Чукотский автономный округ	79	80

Изменение позиций регионов ДФО в Рейтинге регионов по качеству жизни - 2015



Дальневосточный федеральный округ является одним из немногих федеральных округов, в котором большинство регионов улучшило свои позиции в рейтинге по качеству жизни. Места в рейтинге – 2015 снизились по сравнению с рейтингом – 2014 только у Республики Саха (Якутия) (–7 мест). Позиции Еврейской автономной области опустились на 1 место с 77-го на 78-е, однако это снижение было обусловлено включением в рейтинг двух новых субъектов РФ (Республики Крым и г. Севастополь, которые заняли 76 и 71 места соответственно). Оставшиеся регионы ДВФО улучшили свои позиции. Лидером по росту стали Сахалинская область (+9 мест), Амурская область (+6 мест) и Хабаровский край (+5 мест).

ПРОГНОЗЫ

В 2016 году на фоне нестабильной экономической ситуации вряд ли стоит ожидать существенного улучшения качества жизни. По мнению экспертов РИА Рейтинг, полюсы рейтинга, скорее всего, не изменятся, то есть сильные и развитые в экономическом плане регионы по-прежнему возглавят рейтинг, дотационные регионы со слабой экономикой вряд ли смогут показать рост позиций. В то же время вероятно ожидать улучшение позиций Города Севастополь и Республики Крым, вошедших в состав России в 2014 году и постепенно, «встраивающихся» в новые для них экономические реалии. Также вероятно снижение позиций некоторых нефтегазодобывающих регионов вследствие снижения цен на углеводородное сырье, являющееся основой их экономики. Регионы, находящиеся в середине рейтинга и специализирующиеся на промышленном секторе, вряд ли в целом продемонстрируют рост позиций – промышленный спад в большинстве отраслей, скорее всего, продолжится, что негативно отразится на социальной сфере. При этом сложнее всего будет регионам с высокой степенью дотационной зависимости в силу ограниченности бюджетных средств.

РЕЙТИНГ РЕГИОНОВ ПО КАЧЕСТВУ ЖИЗНИ – 2015

Субъект РФ	Рейтинговый балл в Рейтинге - 2015 (Мин.-1 / Макс.-100)	Позиция в Рейтинге – 2015	Позиция в Рейтинге – 2014*
г.Москва	76.23	1	1
г.Санкт-Петербург	75.63	2	2
Московская область	67.58	3	3
Республика Татарстан	63.89	4	4
Краснодарский край	63.06	5	5
Белгородская область	62.37	6	6
Ханты-Мансийский автономный округ – Югра	58.84	7	7
Воронежская область	57.04	8	10
Липецкая область	56.54	9	8
Свердловская область	55.72	10	9
Тюменская область	55.23	11	14
Нижегородская область	54.96	12	11
Самарская область	54.13	13	15
Ленинградская область	53.78	14	19
Челябинская область	52.69	15	13
Калининградская область	52.65	16	12
Курская область	52.15	17	20
Ростовская область	52.13	18	16
Ставропольский край	52.06	19	18
Калужская область	51.00	20	17
Республика Башкортостан	50.62	21	21
Новосибирская область	49.47	22	23
Пензенская область	49.45	23	24
Ямало-Ненецкий автономный округ	49.16	24	29
Тульская область	48.88	25	26
Ярославская область	48.10	26	22
Рязанская область	47.68	27	25
Тамбовская область	47.53	28	27
Ульяновская область	47.48	29	28
Саратовская область	46.17	30	35
Волгоградская область	45.97	31	44
Камчатский край	45.96	32	36
Республика Адыгея	45.67	33	31
Смоленская область	45.66	34	32
Оренбургская область	45.53	35	41
Удмуртская Республика	45.18	36	39
Омская область	44.86	37	38
Хабаровский край	44.85	38	43
Владимирская область	44.80	39	30
Чувашская Республика	44.80	39	34
Пермский край	44.79	41	46
Ивановская область	44.74	42	36
Красноярский край	44.60	43	33
Орловская область	44.22	44	42
Томская область	44.01	45	40
Магаданская область	43.63	46	47

Субъект РФ	Рейтинговый балл в Рейтинге - 2015 (Мин.-1 / Макс.-100)	Позиция в Рейтинге – 2015	Позиция в Рейтинге – 2014*
Астраханская область	43.31	47	49
Республика Мордовия	41.53	48	50
Мурманская область	41.41	49	48
Сахалинская область	41.04	50	59
Кемеровская область	40.99	51	51
Брянская область	40.94	52	54
Костромская область	40.55	53	53
Новгородская область	40.10	54	55
Приморский край	40.09	55	59
Кировская область	39.75	56	57
Республика Марий Эл	39.60	57	56
Тверская область	39.40	58	52
Республика Северная Осетия - Алания	39.26	59	45
Республика Коми	39.15	60	62
Алтайский край	39.00	61	66
Псковская область	38.79	62	58
Амурская область	38.51	63	69
Вологодская область	37.71	64	63
Республика Хакасия	36.02	65	61
Кабардино-Балкарская Республика	35.46	66	67
Иркутская область	35.28	67	70
Республика Дагестан	35.15	68	72
Ненецкий автономный округ	34.98	69	68
Республика Карелия	34.75	70	64
г.Севастополь	34.19	71	-
Республика Саха (Якутия)	33.51	72	65
Чеченская Республика	33.11	73	75
Архангельская область	32.95	74	71
Республика Бурятия	30.68	75	74
Республика Крым	30.40	76	-
Курганская область	29.17	77	76
Еврейская автономная область	26.18	78	77
Чукотский автономный округ	25.83	79	80
Республика Алтай	25.36	80	82
Забайкальский край	25.08	81	78
Республика Калмыкия	23.54	82	81
Карачаево-Черкесская Республика	21.99	83	73
Республика Ингушетия	18.74	84	79
Республика Тыва	12.63	85	83

* Позиции регионов в рейтинге - 2014 рассчитаны по сопоставимой методике на основании показателей по итогам 2013 года.

ПОЗИЦИИ РЕГИОНОВ РФ ПО ОТДЕЛЬНЫМ ПОКАЗАТЕЛЯМ, УЧИТЫВАЕМЫМ ПРИ РАСЧЕТЕ РЕЙТИНГА РЕГИОНОВ ПО КАЧЕСТВУ ЖИЗНИ – 2015

Позиции регионов РФ по показателям, входящим в группу «Уровень доходов населения»

Субъект РФ	Отношение денежных доходов населения к стоимости фиксированного набора потребительских товаров и услуг	Объем вкладов (депозитов) физических лиц в банках на одного жителя	Доля населения с доходами ниже прожиточного минимума	Отношение денежных доходов 20% группы населения с наименьшими доходами к стоимости фиксированного набора потребительских товаров и услуг
Алтайский край	64	69	67	63
Амурская область	39	43	53	40
Архангельская область	28	24	51	13
Астраханская область	34	63	36	45
Белгородская область	17	26	3	14
Брянская область	36	63	40	51
Владимирская область	70	29	49	63
Волгоградская область	66	47	52	45
Вологодская область	47	30	45	40
Воронежская область	14	23	11	28
г.Москва	3	1	11	5
г.Санкт-Петербург	8	2	6	14
г.Севастополь	78	78	77	77
Еврейская автономная область	75	66	81	74
Забайкальский край	44	70	74	51
Ивановская область	67	33	54	51
Иркутская область	53	45	75	63
Кабардино-Балкарская Республика	77	76	75	80
Калининградская область	47	14	40	51
Калужская область	36	24	16	25
Камчатский край	59	6	67	31
Карачаево-Черкесская Республика	80	80	78	81
Кемеровская область	47	49	57	31
Кировская область	63	57	44	45
Костромская область	56	44	49	40
Краснодарский край	16	28	18	31
Красноярский край	40	40	70	63
Курганская область	71	71	65	70
Курская область	20	53	9	17
Ленинградская область	68	55	21	70

Субъект РФ	Отношение денежных доходов населения к стоимости фиксированного набора потребительских товаров и услуг	Объем вкладов (депозитов) физических лиц в банках на одного жителя	Доля населения с доходами ниже прожиточного минимума	Отношение денежных доходов 20% группы населения с наименьшими доходами к стоимости фиксированного набора потребительских товаров и услуг
Липецкая область	13	36	5	11
Магаданская область	12	4	36	3
Московская область	10	10	4	5
Мурманская область	26	8	24	9
Ненецкий автономный округ	1	10	11	1
Нижегородская область	15	22	8	18
Новгородская область	27	46	38	23
Новосибирская область	51	19	62	51
Омская область	24	47	33	31
Оренбургская область	42	59	30	45
Орловская область	46	49	45	40
Пензенская область	59	60	42	59
Пермский край	10	27	30	25
Приморский край	34	17	59	45
Псковская область	72	60	64	60
Республика Адыгея	54	75	25	51
Республика Алтай	82	76	80	83
Республика Башкортостан	18	55	22	28
Республика Бурятия	38	73	67	70
Республика Дагестан	23	82	20	14
Республика Ингушетия	83	84	83	74
Республика Калмыкия	85	79	84	85
Республика Карелия	62	33	56	31
Республика Коми	18	20	57	20
Республика Крым	81	82	82	82
Республика Марий Эл	79	68	79	79
Республика Мордовия	76	67	71	77
Республика Саха (Якутия)	20	40	72	20
Республика Северная Осетия - Алания	56	74	38	51
Республика Татарстан	9	21	2	9
Республика Тыва	84	81	85	84
Республика Хакасия	73	71	73	69
Ростовская область	43	36	47	60
Рязанская область	50	32	26	40
Самарская область	32	12	43	51
Саратовская область	69	40	60	68

Субъект РФ	Отношение денежных доходов населения к стоимости фиксированного набора потребительских товаров и услуг	Объем вкладов (депозитов) физических лиц в банках на одного жителя	Доля населения с доходами ниже прожиточного минимума	Отношение денежных доходов 20% группы населения с наименьшими доходами к стоимости фиксированного набора потребительских товаров и услуг
Сахалинская область	4	5	14	8
Свердловская область	7	15	6	11
Смоленская область	51	51	61	45
Ставропольский край	59	60	30	63
Тамбовская область	32	65	15	31
Тверская область	64	39	33	28
Томская область	55	31	66	60
Тульская область	28	35	17	23
Тюменская область	20	16	28	18
Удмуртская Республика	40	53	27	31
Ульяновская область	44	52	33	31
Хабаровский край	25	13	47	25
Ханты-Мансийский автономный округ – Югра	5	3	22	5
Челябинская область	31	36	29	20
Чеченская Республика	56	85	54	74
Чувашская Республика	74	57	63	70
Чукотский автономный округ	6	7	10	4
Ямало-Ненецкий автономный округ	2	9	1	2
Ярославская область	28	17	18	31

Позиции регионов РФ по показателям, входящим в группу «Занятость населения и рынок труда»

Субъект РФ	Уровень безработицы	Среднее время поиска работы	Доля населения, ищущего работу более 3-х месяцев, в численности экономически активного населения
Алтайский край	68	62	48
Амурская область	40	48	13
Архангельская область	56	4	35
Астраханская область	64	22	35
Белгородская область	8	16	11
Брянская область	19	80	43
Владимирская область	33	44	35
Волгоградская область	61	25	41
Вологодская область	52	44	60
Воронежская область	17	62	27
г.Москва	1	1	3
г.Санкт-Петербург	2	3	1
г.Севастополь	72	53	76
Еврейская автономная область	70	77	68
Забайкальский край	79	68	80
Ивановская область	36	25	23
Иркутская область	71	58	63
Кабардино-Балкарская Республика	78	81	77
Калининградская область	41	58	63
Калужская область	8	44	13
Камчатский край	15	20	3
Карачаево-Черкесская Республика	82	84	83
Кемеровская область	67	44	70
Кировская область	30	9	13
Костромская область	30	30	33
Краснодарский край	42	36	60
Красноярский край	42	51	51
Курганская область	66	48	70
Курская область	12	65	28
Ленинградская область	29	4	19
Липецкая область	6	79	11
Магаданская область	12	9	13
Московская область	3	12	9
Мурманская область	65	20	65
Ненецкий автономный округ	68	11	7
Нижегородская область	15	1	19

Субъект РФ	Уровень безработицы	Среднее время поиска работы	Доля населения, ищущего работу более 3-х месяцев, в численности экономически активного населения
Новгородская область	19	74	43
Новосибирская область	55	25	43
Омская область	53	30	58
Оренбургская область	25	62	28
Орловская область	42	36	35
Пензенская область	24	36	33
Пермский край	48	48	54
Приморский край	56	34	60
Псковская область	58	36	67
Республика Адыгея	74	70	79
Республика Алтай	77	72	75
Республика Башкортостан	45	43	51
Республика Бурятия	76	70	73
Республика Дагестан	80	68	81
Республика Ингушетия	85	85	85
Республика Калмыкия	81	81	78
Республика Карелия	72	25	73
Республика Коми	53	12	35
Республика Крым	60	65	66
Республика Марий Эл	33	4	19
Республика Мордовия	12	73	13
Республика Саха (Якутия)	63	12	48
Республика Северная Осетия - Алания	74	75	68
Республика Татарстан	6	16	7
Республика Тыва	84	83	84
Республика Хакасия	36	67	70
Ростовская область	45	34	54
Рязанская область	19	76	54
Самарская область	4	53	5
Саратовская область	19	53	22
Сахалинская область	49	30	28
Свердловская область	50	12	35
Смоленская область	50	58	54
Ставропольский край	36	36	48
Тамбовская область	19	77	41
Тверская область	36	51	43
Томская область	61	22	58
Тульская область	8	53	25

Субъект РФ	Уровень безработицы	Среднее время поиска работы	Доля населения, ищущего работу более 3-х месяцев, в численности экономически активного населения
Тюменская область	45	30	51
Удмуртская Республика	27	19	13
Ульяновская область	27	58	28
Хабаровский край	30	36	6
Ханты-Мансийский автономный округ - Югра	17	25	26
Челябинская область	58	7	43
Чеченская Республика	83	22	82
Чувашская Республика	25	16	9
Чукотский автономный округ	8	36	23
Ямало-Ненецкий автономный округ	5	7	2
Ярославская область	33	53	28

Позиции регионов РФ по показателям, входящим в группу «Жилищные условия населения»

Субъект РФ	Общая площадь жилых помещений, приходящаяся в среднем на одного жителя	Доля ветхого и аварийного жилищного фонда в общей площади жилищного фонда	Доля площади жилищного фонда, обеспеченного всеми видами благоустройства, в общей площади жилищного фонда	Доля коммунальных сетей (водопроводной, канализационной сети и тепловых и паровых сетей), нуждающихся в замене, в общей протяженности
Алтайский край	62	35	72	46
Амурская область	47	75	61	9
Архангельская область	22	78	58	52
Астраханская область	64	78	42	76
Белгородская область	5	29	17	33
Брянская область	13	11	34	24
Владимирская область	16	27	42	57
Волгоградская область	59	15	23	66
Вологодская область	8	55	80	16
Воронежская область	11	8	23	70
г.Москва	79	2	3	57
г.Санкт-Петербург	69	2	1	24
г.Севастополь	70	1	2	82
Еврейская автономная область	68	69	63	52
Забайкальский край	75	70	75	16
Ивановская область	36	39	39	24
Иркутская область	62	76	32	76
Кабардино-Балкарская Республика	80	41	8	75
Калининградская область	27	29	12	72
Калужская область	12	55	54	5
Камчатский край	36	71	26	82
Карачаево-Черкесская Республика	74	8	72	81
Кемеровская область	51	54	66	21
Кировская область	41	73	69	57
Костромская область	24	60	68	46
Краснодарский край	47	8	34	52
Красноярский край	52	50	38	66
Курганская область	50	68	77	39
Курская область	5	5	32	24
Ленинградская область	41	15	42	39
Липецкая область	10	6	14	46
Магаданская область	2	80	50	74
Московская область	1	20	16	12
Мурманская область	38	39	4	39
Ненецкий автономный округ	57	64	79	2
Нижегородская область	29	29	26	69

Субъект РФ	Общая площадь жилых помещений, приходящаяся в среднем на одного жителя	Доля ветхого и аварийного жилищного фонда в общей площади жилищного фонда	Доля площади жилищного фонда, обеспеченного всеми видами благоустройства, в общей площади жилищного фонда	Доля коммунальных сетей (водопроводной, канализационной сети и тепловых и паровых сетей), нуждающихся в замене, в общей протяженности
Новгородская область	4	37	69	79
Новосибирская область	57	27	42	21
Омская область	52	15	50	13
Оренбургская область	45	50	23	46
Орловская область	19	24	31	33
Пензенская область	19	47	30	10
Пермский край	66	53	29	62
Приморский край	66	41	60	57
Псковская область	5	13	69	18
Республика Адыгея	27	2	26	76
Республика Алтай	78	66	85	4
Республика Башкортостан	49	15	65	18
Республика Бурятия	73	62	83	24
Республика Дагестан	82	84	82	43
Республика Ингушетия	84	85	8	46
Республика Калмыкия	52	6	76	84
Республика Карелия	21	49	63	33
Республика Коми	26	72	54	13
Республика Крым	83	15	39	79
Республика Марий Эл	45	62	46	62
Республика Мордовия	24	37	50	43
Республика Саха (Якутия)	72	83	72	8
Республика Северная Осетия - Алания	14	29	4	85
Республика Татарстан	38	13	14	15
Республика Тыва	85	82	84	5
Республика Хакасия	64	60	46	39
Ростовская область	55	20	39	62
Рязанская область	8	35	49	43
Самарская область	44	41	8	66
Саратовская область	14	47	54	24
Сахалинская область	34	77	80	72
Свердловская область	43	33	21	62
Смоленская область	16	26	54	24
Ставропольский край	56	11	20	24
Тамбовская область	23	33	34	24
Тверская область	2	67	66	70

Субъект РФ	Общая площадь жилых помещений, приходящаяся в среднем на одного жителя	Доля ветхого и аварийного жилищного фонда в общей площади жилищного фонда	Доля площади жилищного фонда, обеспеченного всеми видами благоустройства, в общей площади жилищного фонда	Доля коммунальных сетей (водопроводной, канализационной сети и тепловых и паровых сетей), нуждающихся в замене, в общей протяженности
Томская область	59	55	77	36
Тульская область	16	65	18	57
Тюменская область	30	41	58	10
Удмуртская Республика	70	45	61	52
Ульяновская область	34	22	46	46
Хабаровский край	59	45	13	18
Ханты-Мансийский автономный округ - Югра	77	74	7	5
Челябинская область	40	24	18	36
Чеченская Республика	81	58	34	21
Чувашская Республика	30	22	50	36
Чукотский автономный округ	30	58	11	1
Ямало-Ненецкий автономный округ	76	81	6	3
Ярославская область	30	52	21	52

Позиции регионов РФ по показателям, входящим в группу «Безопасность проживания»

Субъект РФ	Число преступлений на 10000 человек населения	Количество потерпевших - физических лиц, человек на 10000 человек населения	Количество ДТП с пострадавшими на 100000 единиц автомобильного транспорта	Смертность населения от внешних причин на 100000 населения	Число травм, отравлений и некоторых других последствий воздействия внешних причин на 1000 человек населения
Алтайский край	60	63	58	47	47
Амурская область	74	80	67	84	44
Архангельская область	57	65	55	57	82
Астраханская область	32	23	73	27	9
Белгородская область	8	14	2	13	43
Брянская область	30	40	72	59	67
Владимирская область	35	39	81	29	50
Волгоградская область	44	43	9	30	25
Вологодская область	77	69	36	49	39
Воронежская область	46	54	39	74	9
г.Москва	43	43	4	4	42
г.Санкт-Петербург	11	8	42	8	78
г.Севастополь	62	79	85	18	5
Еврейская автономная область	64	61	73	82	31
Забайкальский край	85	85	50	80	24
Ивановская область	32	43	68	17	55
Иркутская область	70	74	44	70	71
Кабардино-Балкарская Республика	8	6	20	7	13
Калининградская область	52	52	14	48	21
Калужская область	55	56	80	45	17
Камчатский край	53	46	13	40	35
Карачаево-Черкесская Республика	4	4	54	12	1
Кемеровская область	73	78	40	55	84
Кировская область	59	58	41	66	56
Костромская область	28	23	33	43	59
Краснодарский край	29	30	23	19	26
Красноярский край	65	62	49	32	69
Курганская область	81	81	31	75	74
Курская область	24	30	63	24	18
Ленинградская область	15	16	78	53	6
Липецкая область	18	20	44	24	61
Магаданская область	68	60	26	71	80
Московская область	21	11	10	22	34
Мурманская область	75	54	16	21	30
Ненецкий автономный округ	51	29	18	77	85
Нижегородская область	22	16	70	15	47

Субъект РФ	Число преступлений на 10000 человек населения	Количество потерпевших - физических лиц, человек на 10000 человек населения	Количество ДТП с пострадавшими на 100000 единиц автомобильного транспорта	Смертность населения от внешних причин на 100000 населения	Число травм, отравлений и некоторых других последствий воздействия внешних причин на 1000 человек населения
Новгородская область	63	66	82	65	50
Новосибирская область	56	57	15	26	61
Омская область	39	37	69	5	44
Оренбургская область	39	26	11	51	47
Орловская область	38	48	43	41	56
Пензенская область	8	12	62	31	37
Пермский край	67	71	53	69	69
Приморский край	76	76	34	50	82
Псковская область	45	41	50	62	29
Республика Адыгея	12	12	29	19	26
Республика Алтай	78	71	71	83	18
Республика Башкортостан	49	32	24	37	71
Республика Бурятия	84	83	52	73	33
Республика Дагестан	3	3	6	3	26
Республика Ингушетия	2	1	46	1	6
Республика Калмыкия	13	10	77	42	3
Республика Карелия	78	64	8	38	80
Республика Коми	83	82	38	64	61
Республика Крым	35	47	84	22	2
Республика Марий Эл	17	18	75	75	73
Республика Мордовия	14	21	35	32	11
Республика Саха (Якутия)	18	22	30	60	61
Республика Северная Осетия - Алания	7	5	21	5	22
Республика Татарстан	27	25	57	14	61
Республика Тыва	82	77	83	85	52
Республика Хакасия	80	84	60	51	76
Ростовская область	34	36	27	10	39
Рязанская область	6	9	66	35	37
Самарская область	42	41	28	67	35
Саратовская область	16	19	32	38	22
Сахалинская область	71	73	46	78	13
Свердловская область	46	50	3	67	41
Смоленская область	30	34	59	45	31
Ставропольский край	24	27	25	9	20
Тамбовская область	18	15	61	35	13
Тверская область	50	53	22	63	52

Субъект РФ	Число преступлений на 10000 человек населения	Количество потерпевших - физических лиц, человек на 10000 человек населения	Количество ДТП с пострадавшими на 100000 единиц автомобильного транспорта	Смертность населения от внешних причин на 100000 населения	Число травм, отравлений и некоторых других последствий воздействия внешних причин на 1000 человек населения
Томская область	65	66	5	32	11
Тульская область	4	7	48	43	16
Тюменская область	68	69	63	28	8
Удмуртская Республика	57	59	7	58	76
Ульяновская область	24	28	56	53	60
Хабаровский край	72	75	65	72	46
Ханты-Мансийский автономный округ - Югра	37	33	16	11	61
Челябинская область	61	66	37	60	75
Чеченская Республика	1	2	1	2	3
Чувашская Республика	23	48	79	79	67
Чукотский автономный округ	39	34	18	81	79
Ямало-Ненецкий автономный округ	53	50	11	15	52
Ярославская область	46	38	76	55	58

Позиции регионов РФ по показателям, входящим в группу «Демографическая ситуация»

Субъект РФ	Естественный прирост (убыль) населения	Миграционный прирост (убыль) населения	Изменение численности населения за три года
Алтайский край	54	72	51
Амурская область	45	66	63
Архангельская область	51	83	80
Астраханская область	19	41	23
Белгородская область	58	12	19
Брянская область	72	66	79
Владимирская область	77	41	69
Волгоградская область	57	77	63
Вологодская область	49	48	45
Воронежская область	70	10	36
г.Москва	23	2	3
г.Санкт-Петербург	23	4	5
г.Севастополь	53	7	8
Еврейская автономная область	50	52	84
Забайкальский край	17	80	56
Ивановская область	75	44	66
Иркутская область	23	79	41
Кабардино-Балкарская Республика	11	71	30
Калининградская область	45	11	11
Калужская область	59	15	30
Камчатский край	21	52	51
Карачаево-Черкесская Республика	16	64	61
Кемеровская область	56	72	51
Кировская область	60	70	69
Костромская область	67	36	56
Краснодарский край	37	3	8
Красноярский край	23	28	21
Курганская область	62	75	82
Курская область	75	14	41
Ленинградская область	77	5	10
Липецкая область	69	22	47
Магаданская область	40	55	85
Московская область	43	1	28
Мурманская область	38	76	81
Ненецкий автономный округ	8	34	6
Нижегородская область	66	24	50

Субъект РФ	Естественный прирост (убыль) населения	Миграционный прирост (убыль) населения	Изменение численности населения за три года
Новгородская область	80	32	69
Новосибирская область	32	9	13
Омская область	30	48	30
Оренбургская область	40	81	56
Орловская область	79	46	73
Пензенская область	70	45	66
Пермский край	36	50	30
Приморский край	48	72	51
Псковская область	85	34	78
Республика Адыгея	47	19	17
Республика Алтай	9	38	11
Республика Башкортостан	30	58	30
Республика Бурятия	10	56	19
Республика Дагестан	4	85	14
Республика Ингушетия	2	19	1
Республика Калмыкия	14	62	77
Республика Карелия	64	40	60
Республика Коми	28	84	82
Республика Крым	61	6	23
Республика Марий Эл	34	52	47
Республика Мордовия	72	36	73
Республика Саха (Якутия)	7	77	35
Республика Северная Осетия - Алания	13	69	44
Республика Татарстан	17	13	17
Республика Тыва	3	61	16
Республика Хакасия	29	32	21
Ростовская область	55	22	41
Рязанская область	74	29	56
Самарская область	51	18	36
Саратовская область	62	27	45
Сахалинская область	39	56	61
Свердловская область	40	19	26
Смоленская область	81	31	68
Ставропольский край	27	30	28
Тамбовская область	82	43	69
Тверская область	82	46	73
Томская область	20	24	15
Тульская область	84	24	73

Субъект РФ	Естественный прирост (убыль) населения	Миграционный прирост (убыль) населения	Изменение численности населения за три года
Тюменская область	12	8	4
Удмуртская Республика	21	60	36
Ульяновская область	64	51	65
Хабаровский край	32	68	40
Ханты-Мансийский автономный округ - Югра	6	62	6
Челябинская область	43	17	26
Чеченская Республика	1	59	2
Чувашская Республика	34	65	47
Чукотский автономный округ	15	39	51
Ямало-Ненецкий автономный округ	5	82	23
Ярославская область	68	16	36

Позиции регионов РФ по показателям, входящим в группу «Экологические и климатические условия»

Субъект РФ	Выбросы в атмосферу загрязняющих веществ от стационарных и передвижных источников на единицу площади населенных пунктов	Доля населения, обеспеченного питьевой водой, отвечающей требованиям безопасности, в общей численности населения	Оценка климата	Затраты на охрану атмосферного воздуха на единицу выбросов
Алтайский край	39	16	51	71
Амурская область	29	30	71	68
Архангельская область	63	78	58	4
Астраханская область	72	55	6	1
Белгородская область	27	40	18	14
Брянская область	11	59	13	61
Владимирская область	19	44	18	48
Волгоградская область	42	37	9	5
Вологодская область	76	85	49	19
Воронежская область	18	59	18	28
г.Москва	80	1	18	62
г.Санкт-Петербург	79	1	49	57
г.Севастополь	1	59	1	73
Еврейская автономная область	22	26	67	70
Забайкальский край	36	55	67	59
Ивановская область	43	33	18	75
Иркутская область	71	16	71	23
Кабардино-Балкарская Республика	50	1	13	72
Калининградская область	55	49	18	76
Калужская область	10	67	18	27
Камчатский край	22	9	79	80
Карачаево-Черкесская Республика	45	84	13	34
Кемеровская область	80	1	51	40
Кировская область	28	55	51	18
Костромская область	30	80	18	64
Краснодарский край	41	16	1	51
Красноярский край	85	37	78	25
Курганская область	2	79	58	44
Курская область	3	22	18	53
Ленинградская область	68	77	51	2
Липецкая область	70	26	18	33
Магаданская область	20	9	79	50
Московская область	65	64	18	42
Мурманская область	83	1	67	26
Ненецкий автономный округ	84	37	79	36

Субъект РФ	Выбросы в атмосферу загрязняющих веществ от стационарных и передвижных источников на единицу площади населенных пунктов	Доля населения, обеспеченного питьевой водой, отвечающей требованиям безопасности, в общей численности населения	Оценка климата	Затраты на охрану атмосферного воздуха на единицу выбросов
Нижегородская область	33	26	18	39
Новгородская область	17	49	18	29
Новосибирская область	67	59	58	56
Омская область	59	40	51	35
Оренбургская область	62	22	13	16
Орловская область	15	30	18	68
Пензенская область	13	9	18	52
Пермский край	44	35	71	24
Приморский край	63	49	71	58
Псковская область	6	68	18	77
Республика Адыгея	35	16	1	79
Республика Алтай	20	1	18	81
Республика Башкортостан	48	33	51	17
Республика Бурятия	50	80	58	43
Республика Дагестан	54	68	9	78
Республика Ингушетия	5	83	6	85
Республика Калмыкия	12	40	9	83
Республика Карелия	73	73	58	55
Республика Коми	82	16	71	7
Республика Крым	3	59	1	74
Республика Марий Эл	34	9	18	65
Республика Мордовия	25	14	18	37
Республика Саха (Якутия)	59	64	79	20
Республика Северная Осетия - Алания	45	1	13	30
Республика Татарстан	48	22	18	6
Республика Тыва	26	22	58	82
Республика Хакасия	66	74	71	11
Ростовская область	50	49	6	63
Рязанская область	37	40	18	21
Самарская область	58	66	18	12
Саратовская область	38	44	18	32
Сахалинская область	57	55	79	38
Свердловская область	69	14	67	22
Смоленская область	7	49	18	67
Ставропольский край	45	9	1	60
Тамбовская область	16	36	18	45

Субъект РФ	Выбросы в атмосферу загрязняющих веществ от стационарных и передвижных источников на единицу площади населенных пунктов	Доля населения, обеспеченного питьевой водой, отвечающей требованиям безопасности, в общей численности населения	Оценка климата	Затраты на охрану атмосферного воздуха на единицу выбросов
Тверская область	8	74	18	49
Томская область	75	44	58	10
Тульская область	59	80	18	41
Тюменская область	53	44	58	3
Удмуртская Республика	56	44	18	54
Ульяновская область	22	16	18	46
Хабаровский край	13	74	71	13
Ханты-Мансийский автономный округ - Югра	78	49	58	8
Челябинская область	74	26	51	15
Чеченская Республика	40	1	9	84
Чувашская Республика	31	68	18	47
Чукотский автономный округ	8	68	79	66
Ямало-Ненецкий автономный округ	77	68	79	31
Ярославская область	31	30	18	9

Позиции регионов РФ по показателям, входящим в группу «Здоровье населения и уровень образования»

Субъект РФ	Ожидаемая продолжительность жизни при рождении	Смертность населения в трудоспособном возрасте	Младенческая смертность	Коэффициент перинатальной смертности	Общая заболеваемость всего населения	Доля населения в возрасте от 15 до 72 лет, имеющего высшее профессиональное образование	Доля населения в возрасте от 15 до 72 лет, не имеющего основного общего образования
Алтайский край	35	37	64	66	84	78	46
Амурская область	79	77	62	57	46	37	54
Архангельская область	35	47	25	38	73	77	62
Астраханская область	20	20	70	79	11	18	82
Белгородская область	10	15	23	2	54	30	8
Брянская область	58	70	70	77	62	50	25
Владимирская область	58	68	51	67	72	59	25
Волгоградская область	10	19	41	41	18	26	11
Вологодская область	35	52	23	80	41	72	67
Воронежская область	20	33	13	8	20	30	14
г.Москва	2	4	25	16	26	1	1
г.Санкт-Петербург	4	8	9	30	79	2	5
г.Севастополь	10	16	16	18	33	5	2
Еврейская автономная область	83	83	81	84	4	84	84
Забайкальский край	79	73	66	77	37	82	81
Ивановская область	35	50	19	12	50	54	36
Иркутская область	79	81	52	34	66	54	74
Кабардино-Балкарская Республика	5	4	46	4	3	38	46
Калининградская область	35	31	28	36	16	20	62
Калужская область	35	54	76	63	21	41	14
Камчатский край	71	58	79	82	47	6	14
Карачаево-Черкесская Республика	5	6	64	46	6	12	19
Кемеровская область	71	80	43	23	43	62	78
Кировская область	20	47	4	44	45	67	54
Костромская область	35	41	46	55	36	66	36
Краснодарский край	10	14	16	20	15	49	14
Красноярский край	58	43	33	65	56	51	73
Курганская область	58	72	22	37	64	72	80
Курская область	35	49	11	26	2	28	25
Ленинградская область	35	44	33	45	1	58	33
Липецкая область	20	38	59	46	39	39	11
Магаданская область	79	82	5	46	24	15	14
Московская область	20	22	14	16	19	3	11

Субъект РФ	Ожидаемая продолжительность жизни при рождении	Смертность населения в трудоспособном возрасте	Младенческая смертность	Коэффициент перинатальной смертности	Общая заболеваемость всего населения	Доля населения в возрасте от 15 до 72 лет, имеющего высшее профессиональное образование	Доля населения в возрасте от 15 до 72 лет, не имеющего основного общего образования
Мурманская область	35	40	25	14	69	24	19
Ненецкий автономный округ	20	26	6	27	85	80	83
Нижегородская область	35	58	55	72	57	34	46
Новгородская область	71	78	41	70	77	79	39
Новосибирская область	35	32	28	10	42	21	67
Омская область	35	35	44	60	75	52	79
Оренбургская область	58	66	46	67	65	59	58
Орловская область	35	56	78	60	68	23	8
Пензенская область	10	21	2	9	27	41	46
Пермский край	58	61	28	38	76	81	58
Приморский край	58	55	66	72	30	22	70
Псковская область	71	79	66	46	28	44	62
Республика Адыгея	10	13	55	13	9	40	46
Республика Алтай	71	64	75	22	51	62	74
Республика Башкортостан	35	53	59	27	67	75	74
Республика Бурятия	58	60	52	23	12	33	39
Республика Дагестан	3	2	82	63	25	56	19
Республика Ингушетия	1	1	80	83	59	83	30
Республика Калмыкия	10	11	73	75	14	11	46
Республика Карелия	58	74	19	60	83	71	39
Республика Коми	58	71	8	10	80	68	62
Республика Крым	20	23	28	27	31	12	2
Республика Марий Эл	58	65	66	55	60	52	67
Республика Мордовия	20	25	6	14	37	14	30
Республика Саха (Якутия)	35	26	59	46	74	41	39
Республика Северная Осетия - Алания	5	7	77	75	5	7	6
Республика Татарстан	10	17	28	70	53	16	33
Республика Тыва	84	84	84	7	8	62	71
Республика Хакасия	58	57	74	18	58	74	58
Ростовская область	20	18	44	30	52	28	36
Рязанская область	20	34	35	46	29	44	39
Самарская область	35	62	15	58	82	9	19
Саратовская область	20	26	55	69	40	36	4
Сахалинская область	71	75	38	43	34	59	33
Свердловская область	35	50	16	20	17	47	39

Субъект РФ	Ожидаемая продолжительность жизни при рождении	Смертность населения в трудоспособном возрасте	Младенческая смертность	Коэффициент перинатальной смертности	Общая заболеваемость всего населения	Доля населения в возрасте от 15 до 72 лет, имеющего высшее профессиональное образование	Доля населения в возрасте от 15 до 72 лет, не имеющего основного общего образования
Смоленская область	58	68	62	46	49	30	25
Ставропольский край	8	9	70	74	7	16	74
Тамбовская область	20	30	2	6	34	70	54
Тверская область	71	76	46	38	63	75	58
Томская область	20	24	9	3	22	19	46
Тульская область	35	63	52	30	55	47	6
Тюменская область	35	29	35	5	32	44	39
Удмуртская Республика	35	44	19	58	71	68	30
Ульяновская область	35	39	46	46	70	57	25
Хабаровский край	71	66	35	46	13	10	62
Ханты-Мансийский автономный округ - Югра	10	12	11	1	47	8	10
Челябинская область	35	44	38	34	44	25	54
Чеченская Республика	8	3	83	81	10	85	84
Чувашская Республика	20	42	1	23	81	34	19
Чукотский автономный округ	84	85	85	85	61	26	71
Ямало-Ненецкий автономный округ	10	10	55	30	78	4	46
Ярославская область	20	36	38	41	23	62	19

Позиции регионов РФ по показателям, входящим в группу «Обеспеченность объектами социальной инфраструктуры»

Субъект РФ	Обеспеченность детей дошкольного возраста местами в дошкольных образовательных учреждениях	Численность детей в дошкольных образовательных организаций на 100 на педагогических работников	Численность детей, стоящих на учете для определения в дошкольные образовательные организации на 100 мест	Численность обучающихся в общеобразовательных организациях на 100 учителей	Доля обучающихся в государственных(муниципальных) общеобразовательных организациях, занимающихся в одну смену	Доля государственных (муниципальных) общеобразовательных организаций, соответствующих современным требованиям обучения	Доля государственных (муниципальных) общеобразовательных организаций, здания которых находятся в аварийном состоянии или требуют капитального ремонта	Численность врачей на 100 тыс. человек населения	Численность среднего медицинского персонала на 100 тыс. человек населения	Нагрузка на врачей, количество посещений на одного врача	Мощность амбулаторно-поликлинических учреждений на 100 тыс. человек населения	Обеспеченность больничными койками	Средняя занятость койки в году	Доля выездов бригад скорой помощи доезжающих до места вызова в течение 20 минут	Доля выездов бригад скорой помощи доезжающих до места ДТП в течение 20 минут
Алтайский край	66	58	63	16	71	65	70	41	33	40	20	17	56	22	11
Амурская область	47	80	21	48	78	49	68	10	27	22	24	11	31	8	52
Архангельская область	11	13	34	36	16	81	77	27	13	41	4	14	47	62	52
Астраханская область	50	58	43	66	63	29	58	6	48	11	38	27	50	62	68
Белгородская область	45	32	62	26	14	31	64	53	15	58	64	69	24	71	25
Брянская область	52	69	9	11	40	73	67	65	16	70	37	59	9	30	18
Владимирская область	8	56	6	74	32	17	7	82	78	83	7	57	35	48	46
Волгоградская область	59	47	49	43	44	76	42	38	58	33	46	45	21	22	25
Вологодская область	12	29	25	50	56	57	32	75	29	72	18	64	35	59	80
Воронежская область	65	60	54	29	34	45	48	20	41	29	68	35	14	12	11
г.Москва	58	8	4	76	2	1	73	4	74	45	11	72	3	12	3
г.Санкт-Петербург	22	9	4	61	1	2	12	1	67	2	12	52	43	48	18
г.Севастополь	71	3	77	78	71	37	84	53	76	61	80	80	24	2	1
Еврейская автономная область	33	72	31	65	52	58	33	81	43	80	51	3	1	39	68
Забайкальский край	73	76	71	43	67	80	76	25	42	21	33	10	4	26	52
Ивановская область	13	48	18	79	30	16	17	29	46	42	72	26	43	5	11
Иркутская область	61	62	54	55	75	83	59	42	40	26	25	9	79	69	61
Кабардино-Балкарская Республика	70	68	12	20	29	27	79	40	16	24	79	48	7	30	6
Калининградская область	35	74	65	82	17	12	22	76	83	79	56	37	82	19	11
Калужская область	36	49	13	48	20	26	71	72	73	74	47	36	19	83	18
Камчатский край	7	3	31	52	45	22	31	34	35	19	27	5	18	12	18
Карачаево-Черкесская Республика	81	81	78	9	49	63	83	60	38	7	73	77	9	12	3

Субъект РФ	Обеспеченность детей дошкольного возраста местами в дошкольных образовательных учреждениях	Численность детей в дошкольных образовательных организаций на 100 на педагогических работников	Численность детей, стоящих на учете для определения в дошкольные образовательные организации на 100 мест	Численность обучающихся в общеобразовательных организациях на 100 учителей	Доля обучающихся в государственных (муниципальных) общеобразовательных организациях, занимающихся в одну смену	Доля государственных (муниципальных) общеобразовательных организаций, соответствующих современным требованиям обучения	Доля государственных (муниципальных) общеобразовательных организаций, здания которых находятся в аварийном состоянии или требуют капитального ремонта	Численность врачей на 100 тыс. человек населения	Численность среднего медицинского персонала на 100 тыс. человек населения	Нагрузка на врачей, количество посещений на одного врача	Мощность амбулаторно-поликлинических учреждений на 100 тыс. человек населения	Обеспеченность больничными койками	Средняя занятость койки в году	Доля выездов бригад скорой медицинской помощи до места вызова в течение 20 минут	Доля выездов бригад скорой медицинской помощи до места ДТП в течение 20 минут
Кемеровская область	44	21	23	81	69	17	5	50	60	65	23	46	67	30	61
Кировская область	16	22	29	25	52	69	35	49	26	43	30	29	47	66	77
Костромская область	30	42	40	31	41	60	15	76	35	85	47	28	14	39	46
Краснодарский край	74	64	79	84	74	7	14	60	80	53	75	76	34	48	29
Красноярский край	62	17	80	51	38	54	42	44	32	46	10	41	12	12	37
Курганская область	37	26	47	15	62	79	56	85	22	82	60	25	26	37	25
Курская область	80	16	72	4	34	73	59	23	43	18	55	53	26	48	29
Ленинградская область	18	33	6	59	3	5	17	80	84	36	67	82	43	80	83
Липецкая область	55	54	40	39	47	31	9	59	23	49	6	60	56	48	52
Магаданская область	4	45	11	67	65	41	19	5	3	12	2	6	61	61	68
Московская область	28	42	67	83	26	11	20	73	82	75	77	75	83	76	61
Мурманская область	6	2	1	69	11	10	30	46	30	68	17	12	67	39	52
Ненецкий автономный округ	5	1	47	12	27	82	55	15	5	52	34	7	2	8	1
Нижегородская область	17	41	40	58	20	23	4	57	61	73	32	23	50	48	29
Новгородская область	3	65	3	73	4	25	37	58	53	66	9	63	61	48	52
Новосибирская область	67	23	74	42	61	55	39	25	66	16	69	21	50	59	68
Омская область	67	82	74	57	45	41	2	18	19	23	66	44	40	84	76
Оренбургская область	53	83	29	28	42	24	52	28	11	28	36	41	35	8	40
Орловская область	42	12	31	7	49	70	25	48	24	39	42	22	67	69	18
Пензенская область	48	53	19	40	12	29	21	70	47	76	70	58	13	39	72
Пермский край	24	55	36	67	75	34	26	35	52	44	76	40	61	57	72
Приморский край	46	77	53	80	64	41	23	56	85	71	58	16	61	39	40
Псковская область	41	18	49	19	33	72	54	79	49	63	49	39	35	71	81
Республика Адыгея	77	75	67	30	48	28	46	63	55	55	62	78	61	19	3
Республика Алтай	78	51	82	3	81	77	80	39	6	27	14	70	31	19	61
Республика Башкортостан	56	78	34	23	56	21	24	52	31	50	50	67	79	6	11

Субъект РФ	Обеспеченность детей дошкольного возраста местами в дошкольных образовательных учреждениях	Численность детей в дошкольных образовательных организаций на 100 на педагогических работников	Численность детей, стоящих на учете для определения в дошкольные образовательные организации на 100 мест	Численность обучающихся в общеобразовательных организациях на 100 учителей	Доля обучающихся в государственных (муниципальных) общеобразовательных организациях, занимающихся в одну смену	Доля государственных (муниципальных) общеобразовательных организаций, соответствующих современным требованиям обучения	Доля государственных (муниципальных) общеобразовательных организаций, здания которых находятся в аварийном состоянии или требуют капитального ремонта	Численность врачей на 100 тыс. человек населения	Численность среднего медицинского персонала на 100 тыс. человек населения	Нагрузка на врачей, количество посещений на одного врача	Мощность амбулаторно-поликлинических учреждений на 100 тыс. человек населения	Обеспеченность больничными койками	Средняя занятость койки в году	Доля выездов бригад скорой медицинской помощи до места вызова в течение 20 минут	Доля выездов бригад скорой медицинской помощи до места ДТП в течение 20 минут
Республика Бурятия	72	84	70	64	70	67	57	51	34	56	44	32	56	30	46
Республика Дагестан	83	37	84	1	82	85	81	69	70	30	85	81	84	71	25
Республика Ингушетия	85	24	85	17	84	84	85	46	71	4	83	85	21	62	83
Республика Калмыкия	75	72	43	2	19	78	45	14	20	17	31	49	67	1	77
Республика Карелия	8	13	25	18	8	46	65	24	25	32	35	51	76	76	79
Республика Коми	2	25	13	34	25	37	16	36	7	60	3	15	50	22	46
Республика Крым	76	79	81	35	55	49	78	42	51	34	84	54	31	26	8
Республика Марий Эл	25	50	43	33	18	13	11	74	27	77	16	29	8	62	40
Республика Мордовия	39	19	24	6	10	51	53	11	18	25	63	34	40	26	37
Республика Саха (Якутия)	59	6	72	5	68	46	82	8	10	9	26	8	35	79	29
Республика Северная Осетия - Алания	79	45	60	38	22	63	75	3	37	1	65	47	26	66	6
Республика Татарстан	56	28	69	13	23	62	61	64	54	78	41	83	85	74	29
Республика Тыва	82	11	83	21	83	66	36	19	1	5	5	2	47	12	85
Республика Хакасия	34	63	21	46	38	68	12	66	45	54	8	73	14	22	18
Ростовская область	69	61	61	56	59	48	40	71	75	59	71	68	56	8	8
Рязанская область	53	27	15	24	14	73	50	16	38	10	52	66	50	30	16
Самарская область	32	42	63	77	24	36	34	44	76	38	58	61	19	82	61
Саратовская область	49	15	25	22	30	52	72	32	59	37	39	29	43	30	29
Сахалинская область	20	39	49	61	77	37	63	30	12	35	61	4	55	26	61
Свердловская область	26	37	54	71	58	31	47	60	50	67	22	33	23	66	37
Смоленская область	31	31	52	8	42	71	10	17	65	8	29	20	72	57	52
Ставропольский край	62	70	36	70	51	19	66	68	79	48	81	65	72	39	61
Тамбовская область	29	56	17	10	13	55	3	78	56	81	43	62	79	48	8
Тверская область	19	35	19	41	27	59	28	37	63	15	74	24	5	78	81
Томская область	42	9	58	54	79	34	69	13	69	14	54	13	26	84	72

Субъект РФ	Обеспеченность детей дошкольного возраста местами в дошкольных образовательных учреждениях	Численность детей в дошкольных образовательных организациях на 100 на педагогических работников	Численность детей, стоящих на учете для определения в дошкольные образовательные организации на 100 мест	Численность обучающихся в общеобразовательных организациях на 100 учителей	Доля обучающихся в государственных (муниципальных) общеобразовательных организациях, занимающихся в одну смену	Доля государственных (муниципальных) общеобразовательных организаций, соответствующих современным требованиям обучения	Доля государственных (муниципальных) общеобразовательных организаций, здания которых находятся в аварийном состоянии или требуют капитального ремонта	Численность врачей на 100 тыс. человек населения	Численность среднего медицинского персонала на 100 тыс. человек населения	Нагрузка на врачей, количество посещений на одного врача	Мощность амбулаторно-поликлинических учреждений на 100 тыс. человек населения	Обеспеченность больничными койками	Средняя занятость койки в году	Доля выездов бригад скорой помощи доезжающих до места вызова в течение 20 минут	Доля выездов бригад скорой помощи доезжающих до места ДТП в течение 20 минут
Тульская область	15	30	9	36	5	37	27	82	64	84	53	49	26	80	46
Тюменская область	40	85	16	85	36	4	8	33	57	69	21	79	77	39	40
Удмуртская Республика	21	34	43	32	60	44	61	11	14	20	28	19	56	48	46
Ульяновская область	64	36	65	27	9	8	48	55	9	64	45	38	67	30	52
Хабаровский край	38	66	2	61	52	15	6	22	72	47	15	41	72	39	29
Ханты-Мансийский автономный округ - Югра	50	19	74	75	79	3	44	7	3	31	57	74	72	12	40
Челябинская область	23	51	25	72	66	53	29	67	68	57	19	71	61	39	40
Чеченская Республика	84	70	58	47	85	61	74	84	81	6	82	84	40	74	18
Чувашская Республика	10	67	36	45	7	9	38	21	21	51	13	55	77	6	16
Чукотский автономный округ	1	39	8	13	5	13	41	2	2	3	1	1	9	2	52
Ямало-Ненецкий автономный округ	26	7	54	60	73	5	51	31	8	62	78	56	6	4	72
Ярославская область	14	5	36	53	36	20	1	9	62	13	40	17	17	37	29

Субъект РФ	Обеспеченность торговыми площадями, кв. м торговой площади на 1 тыс. жителей	Доля современных торговых площадей в общей торговой площади	Оборот розничной торговли на одного жителя	Обеспеченность ресторанами и столовыми, мест на 10 тыс. жителей	Оборот общественного питания на одного жителя	Численность зрителей театров на 1000 жителей	Общее число мест в зрительных залах театров Минкультуры России на 100 тыс. жителей	Число посещений музеев на 1000 жителей	Единовременная пропускная способность объектов спорта,	Количество спортивных сооружений на 100 тыс. жителей	Доля населения, систематически занимающегося физической культурой и спортом	Доля обучающихся и студентов, систематически занимающихся физической культурой и спортом
Алтайский край	26	30	59	64	78	47	46	71	27	23	26	21
Амурская область	41	73	26	17	37	62	60	25	15	12	83	83
Архангельская область	16	18	19	24	25	40	22	13	58	57	35	30
Астраханская область	76	36	29	9	33	6	22	30	74	70	14	6
Белгородская область	58	63	28	32	72	67	73	27	3	1	9	5
Брянская область	52	13	27	60	27	47	77	15	18	30	81	78
Владимирская область	68	35	57	54	52	70	76	7	35	32	29	17
Волгоградская область	74	61	57	66	75	46	43	8	54	56	41	29
Вологодская область	9	28	59	24	63	52	40	10	67	64	68	66
Воронежская область	62	67	13	73	70	52	50	65	24	14	10	1
г.Москва	20	1	1	19	5	2	4	6	80	81	44	10
г.Санкт-Петербург	5	2	10	1	14	1	3	1	81	79	46	39
г.Севастополь	37	40	81	3	65	13	10	2	28	60	65	20
Еврейская автономная область	4	45	67	15	57	80	30	56	31	19	74	68
Забайкальский край	57	33	65	8	36	14	36	69	11	6	71	74
Ивановская область	21	42	54	45	56	18	15	40	70	46	62	28
Иркутская область	73	58	72	13	64	27	52	51	77	68	77	75
Кабардино-Балкарская Республика	80	43	66	43	74	75	28	68	29	59	53	57
Калининградская область	58	46	49	20	34	43	32	9	59	43	65	71
Калужская область	42	38	35	62	61	42	69	26	1	38	23	14
Камчатский край	40	53	43	27	10	35	14	55	12	31	68	77
Карачаево-Черкесская Республика	79	5	82	82	84	81	1	84	43	80	62	55
Кемеровская область	22	11	71	71	50	43	63	32	18	5	8	9
Кировская область	54	71	63	58	23	58	62	21	48	34	55	22
Костромская область	8	10	67	23	55	9	70	21	47	47	37	16
Краснодарский край	29	41	8	5	12	76	80	41	68	61	1	4
Красноярский край	18	49	29	50	44	11	38	23	52	36	37	50
Курганская область	42	19	72	75	68	59	60	50	13	8	28	41
Курская область	53	54	43	77	69	50	73	47	46	43	19	18
Ленинградская область	49	26	32	56	42	71	79	17	78	78	65	56

Субъект РФ	Обеспеченность торговыми площадями, кв. м торговой площади на 1 тыс. жителей	Доля современных торговых площадей в общей торговой площади	Оборот розничной торговли на одного жителя	Обеспеченность ресторанами и столовыми, мест на 10 тыс. жителей	Оборот общественного питания на одного жителя	Численность зрителей театров на 1000 жителей	Общее число мест в зрительных залах театров Минкультуры России на 100 тыс. жителей	Число посещений музеев на 1000 жителей	Единовременная пропускная способность объектов спорта,	Количество спортивных сооружений на 100 тыс. жителей	Доля населения, систематически занимающегося физической культурой и спортом	Доля обучающихся и студентов, систематически занимающихся физической культурой и спортом
Липецкая область	69	3	22	68	58	57	55	64	34	17	26	39
Магаданская область	34	82	20	14	8	7	2	79	42	29	70	76
Московская область	2	17	4	26	15	66	71	34	82	82	61	51
Мурманская область	47	50	14	36	11	64	57	39	79	74	60	69
Ненецкий автономный округ	64	85	21	41	1	83	83	54	38	33	29	37
Нижегородская область	24	14	15	48	45	30	30	33	65	52	21	25
Новгородская область	28	65	29	30	35	68	35	3	32	18	48	36
Новосибирская область	7	37	40	59	40	5	40	73	64	63	58	62
Омская область	35	15	47	74	47	3	47	36	17	14	16	13
Оренбургская область	63	78	55	69	26	61	64	76	7	4	2	2
Орловская область	30	25	52	45	59	24	75	43	16	23	82	73
Пензенская область	37	12	55	57	48	60	67	44	10	7	4	3
Пермский край	31	8	22	16	18	8	13	49	55	51	71	70
Приморский край	56	74	32	29	32	36	27	61	52	57	32	31
Псковская область	36	20	48	72	49	62	25	5	5	48	78	72
Республика Адыгея	69	50	37	6	67	73	9	78	23	49	12	45
Республика Алтай	12	21	78	52	76	82	12	74	68	66	79	81
Республика Башкортостан	46	48	15	67	31	37	65	72	8	9	36	64
Республика Бурятия	64	7	40	7	22	37	33	35	44	55	48	61
Республика Дагестан	84	71	11	83	3	76	45	79	83	83	73	84
Республика Ингушетия	85	84	85	85	85	39	11	70	85	85	85	85
Республика Калмыкия	78	67	84	11	83	69	58	82	72	69	62	64
Республика Карелия	39	60	37	30	53	40	29	18	30	25	50	42
Республика Коми	71	74	24	44	19	45	19	48	26	16	50	47
Республика Крым	51	46	80	3	81	73	78	85	48	75	84	82
Республика Марий Эл	42	70	76	60	51	4	7	16	9	22	3	19
Республика Мордовия	75	22	79	76	77	20	17	67	2	13	15	8
Республика Саха (Якутия)	11	79	15	28	6	31	6	38	59	52	34	67
Республика Северная Осетия - Алания	83	81	53	2	62	25	5	83	75	72	44	59
Республика Татарстан	13	9	12	40	20	28	52	11	22	10	4	14
Республика Тыва	81	52	83	35	82	79	16	81	21	27	16	53

Субъект РФ	Обеспеченность торговыми площадями, кв. м торговой площади на 1 тыс. жителей	Доля современных торговых площадей в общей торговой площади	Оборот розничной торговли на одного жителя	Обеспеченность ресторанами и столовыми, мест на 10 тыс. жителей	Оборот общественного питания на одного жителя	Численность зрителей театров на 1000 жителей	Общее число мест в зрительных залах театров Минкультуры России на 100 тыс. жителей	Число посещений музеев на 1000 жителей	Единовременная пропускная способность объектов спорта,	Количество спортивных сооружений на 100 тыс. жителей	Доля населения, систематически занимающегося физической культурой и спортом	Доля обучающихся и студентов, систематически занимающихся физической культурой и спортом
Республика Хакасия	3	62	59	33	43	29	8	20	38	42	52	34
Ростовская область	48	23	15	42	30	65	65	45	35	28	21	26
Рязанская область	23	39	51	52	60	34	44	18	20	21	19	34
Самарская область	17	34	24	47	24	26	50	58	76	76	56	24
Саратовская область	61	29	69	70	66	21	25	58	66	77	46	32
Сахалинская область	14	83	2	18	13	54	40	29	61	35	25	33
Свердловская область	27	64	3	38	9	15	34	42	50	40	39	43
Смоленская область	50	55	40	54	41	72	54	31	32	20	58	45
Ставропольский край	60	59	36	36	16	78	82	66	72	67	76	80
Тамбовская область	67	69	32	81	73	56	48	28	4	2	18	12
Тверская область	66	44	45	62	54	33	37	46	40	11	39	38
Томская область	15	16	70	80	28	10	18	60	63	71	80	79
Тульская область	33	31	39	79	80	19	59	12	45	73	75	52
Тюменская область	6	55	7	21	7	22	49	53	25	26	13	23
Удмуртская Республика	25	57	59	48	21	16	56	37	41	37	23	59
Ульяновская область	19	27	63	38	71	49	68	24	62	45	41	47
Хабаровский край	55	76	9	51	17	23	20	52	13	39	41	44
Ханты-Мансийский автономный округ - Югра	10	6	6	10	4	55	72	62	70	65	56	63
Челябинская область	32	4	50	65	46	32	39	75	56	41	54	58
Чеченская Республика	82	66	77	84	29	51	81	77	84	84	10	49
Чувашская Республика	72	24	75	22	38	12	21	63	5	3	4	7
Чукотский автономный округ	77	79	74	78	79	83	83	14	35	62	33	54
Ямало-Ненецкий автономный округ	45	31	5	12	2	83	83	57	51	50	7	11
Ярославская область	1	77	46	34	39	17	24	4	57	52	31	26

Позиции регионов РФ по показателям, входящим в группу «Уровень экономического развития»

Субъект РФ	Объем производства товаров и услуг на душу населения	Абсолютный объем производства товаров и услуг.	Объем инвестиций в основной капитал на одного жителя	Абсолютный объем инвестиций в основной капитал.	Доля прибыльных предприятий	Доля собственных доходов в общем объеме доходов консолидированных бюджетов
Алтайский край	68	38	78	45	26	65
Амурская область	46	58	14	42	16	41
Архангельская область	55	50	72	65	61	40
Астраханская область	56	56	17	36	81	19
Белгородская область	14	22	26	32	11	50
Брянская область	63	55	55	51	45	73
Владимирская область	40	37	60	49	50	41
Волгоградская область	34	18	32	24	52	38
Вологодская область	20	32	49	50	41	28
Воронежская область	42	25	15	14	4	46
г.Москва	10	1	13	2	19	2
г.Санкт-Петербург	16	3	19	8	3	4
г.Севастополь	85	84	85	16	68	76
Еврейская автономная область	76	84	40	83	85	69
Забайкальский край	74	67	56	58	79	61
Ивановская область	72	65	83	75	59	61
Иркутская область	31	20	27	21	20	15
Кабардино-Балкарская Республика	77	74	82	72	64	74
Калининградская область	19	36	48	59	63	64
Калужская область	18	35	21	42	58	19
Камчатский край	28	71	28	72	43	78
Карачаево-Черкесская Республика	73	79	76	79	50	80
Кемеровская область	23	15	38	25	68	28
Кировская область	62	49	73	63	17	52
Костромская область	51	66	76	77	38	48
Краснодарский край	44	9	22	7	11	19
Красноярский край	13	8	10	9	32	19
Курганская область	70	69	81	71	59	69
Курская область	37	42	52	54	18	48
Ленинградская область	12	17	16	25	32	9
Липецкая область	15	27	19	34	9	28
Магаданская область	6	73	5	61	61	54
Московская область	35	4	29	5	7	12
Мурманская область	25	44	25	51	77	11
Ненецкий автономный округ	1	59	1	38	56	6

Субъект РФ	Объем производства товаров и услуг на душу населения	Абсолютный объем производства товаров и услуг.	Объем инвестиций в основной капитал на одного жителя	Абсолютный объем инвестиций в основной капитал.	Доля прибыльных предприятий	Доля собственных доходов в общем объеме доходов консолидированных бюджетов
Нижегородская область	27	13	40	18	29	19
Новгородская область	22	52	11	48	38	28
Новосибирская область	61	28	52	28	25	15
Омская область	23	21	63	38	8	41
Оренбургская область	31	24	30	29	14	33
Орловская область	59	63	49	66	22	63
Пензенская область	65	51	47	46	70	56
Пермский край	17	14	35	23	42	24
Приморский край	60	39	39	31	20	37
Псковская область	67	72	74	75	55	56
Республика Адыгея	71	78	80	82	46	66
Республика Алтай	78	82	62	84	80	82
Республика Башкортостан	33	10	34	11	2	33
Республика Бурятия	69	64	74	68	47	71
Республика Дагестан	80	48	37	19	47	80
Республика Ингушетия	84	81	79	81	72	85
Республика Калмыкия	79	80	40	78	66	75
Республика Карелия	52	68	64	70	82	51
Республика Коми	9	33	7	27	35	8
Республика Крым	82	70	84	1	71	79
Республика Марий Эл	47	61	45	67	30	66
Республика Мордовия	53	60	32	56	65	56
Республика Саха (Якутия)	7	26	6	22	54	56
Республика Северная Осетия - Алания	75	76	68	69	73	77
Республика Татарстан	11	5	9	6	5	15
Республика Тыва	81	83	59	79	83	83
Республика Хакасия	39	62	64	72	78	54
Ростовская область	49	16	46	13	11	41
Рязанская область	45	46	68	64	10	41
Самарская область	26	12	23	12	23	14
Саратовская область	58	30	56	30	43	46
Сахалинская область	4	23	3	15	49	1
Свердловская область	21	6	30	10	37	9
Смоленская область	47	54	52	60	53	15
Ставропольский край	64	31	67	33	1	53
Тамбовская область	54	53	17	35	6	66

Субъект РФ	Объем производства товаров и услуг на душу населения	Абсолютный объем производства товаров и услуг.	Объем инвестиций в основной капитал на одного жителя	Абсолютный объем инвестиций в основной капитал.	Доля прибыльных предприятий	Доля собственных доходов в общем объеме доходов консолидированных бюджетов
Тверская область	57	47	64	55	75	24
Томская область	36	41	23	41	40	24
Тульская область	30	29	44	37	27	28
Тюменская область	8	19	8	17	35	3
Удмуртская Республика	38	34	56	46	27	33
Ульяновская область	50	45	43	44	24	39
Хабаровский край	41	40	35	40	66	33
Ханты-Мансийский автономный округ - Югра	3	2	4	3	31	4
Челябинская область	29	11	49	20	32	24
Чеченская Республика	83	75	68	56	76	84
Чувашская Республика	66	57	68	61	15	56
Чукотский автономный округ	5	77	12	85	84	72
Ямало-Ненецкий автономный округ	2	7	2	4	74	7
Ярославская область	43	43	61	53	57	12

Позиции регионов РФ по показателям, входящим в группу «Уровень развития малого бизнеса»

Субъект РФ	Оборот малых и микро предприятий и индивидуальных предпринимателей в расчете на одного жителя	Суммарный оборот малых и микро предприятий и индивидуальных предпринимателей	Объем инвестиций в основной капитал малых и микро предприятий в расчете на одного жителя	Суммарный объем инвестиций в основной капитал малых и микро предприятий	Доля занятых в малом бизнесе и индивидуальном предпринимательстве в общей численности экономически активного населения
Алтайский край	53	22	12	7	34
Амурская область	42	58	43	51	27
Архангельская область	24	40	69	65	45
Астраханская область	39	50	53	56	22
Белгородская область	31	26	15	19	15
Брянская область	29	34	44	41	60
Владимирская область	53	42	39	38	11
Волгоградская область	66	24	41	23	68
Вологодская область	37	41	71	68	12
Воронежская область	21	15	3	4	20
г.Москва	1	1	72	18	14
г.Санкт-Петербург	6	2	68	34	3
г.Севастополь	84	83	76	80	83
Еврейская автономная область	61	78	62	79	63
Забайкальский край	69	57	84	78	72
Ивановская область	15	38	19	33	6
Иркутская область	40	19	75	61	13
Кабардино-Балкарская Республика	76	66	79	76	70
Калининградская область	7	33	42	46	1
Калужская область	26	43	49	50	16
Камчатский край	9	72	6	44	20
Карачаево-Черкесская Республика	79	76	67	75	79
Кемеровская область	67	23	23	10	56
Кировская область	33	31	9	16	2
Костромская область	36	61	35	55	25
Краснодарский край	22	5	21	1	23
Красноярский край	28	14	38	21	9
Курганская область	70	64	37	45	52
Курская область	43	47	33	40	60
Ленинградская область	63	35	47	37	50
Липецкая область	19	31	4	12	5
Магаданская область	3	75	14	70	57
Московская область	38	4	36	3	66
Мурманская область	56	62	61	64	76

Субъект РФ	Оборот малых и микро предприятий и индивидуальных предпринимателей в расчете на одного жителя	Суммарный оборот малых и микро предприятий и индивидуальных предпринимателей	Объем инвестиций в основной капитал малых и микро предприятий в расчете на одного жителя	Суммарный объем инвестиций в основной капитал малых и микро предприятий	Доля занятых в малом бизнесе и индивидуальном предпринимательстве в общей численности экономически активного населения
Ненецкий автономный округ	55	84	81	85	69
Нижегородская область	8	8	11	2	10
Новгородская область	58	69	56	67	34
Новосибирская область	14	13	16	9	6
Омская область	12	17	34	29	31
Оренбургская область	67	29	29	27	47
Орловская область	63	65	26	42	58
Пензенская область	40	39	1	8	24
Пермский край	10	12	45	28	8
Приморский край	12	18	64	48	29
Псковская область	62	67	22	43	25
Республика Адыгея	71	74	18	49	63
Республика Алтай	79	81	10	60	43
Республика Башкортостан	29	9	25	5	34
Республика Бурятия	46	55	73	72	65
Республика Дагестан	75	25	46	24	82
Республика Ингушетия	83	79	55	71	84
Республика Калмыкия	82	82	31	69	75
Республика Карелия	65	70	40	57	43
Республика Коми	35	54	48	54	50
Республика Крым	85	77	74	62	85
Республика Марий Эл	48	63	8	32	55
Республика Мордовия	74	67	32	47	74
Республика Саха (Якутия)	20	43	66	66	39
Республика Северная Осетия - Алания	72	71	77	77	78
Республика Татарстан	17	7	30	11	38
Республика Тыва	81	80	80	82	71
Республика Хакасия	59	73	85	83	34
Ростовская область	22	6	27	6	32
Рязанская область	47	49	54	52	29
Самарская область	26	11	59	35	53
Саратовская область	73	28	58	39	67
Сахалинская область	2	51	63	73	18
Свердловская область	4	3	52	20	4
Смоленская область	32	48	2	14	32

Субъект РФ	Оборот малых и микро предприятий и индивидуальных предпринимателей в расчете на одного жителя	Суммарный оборот малых и микро предприятий и индивидуальных предпринимателей	Объем инвестиций в основной капитал малых и микро предприятий в расчете на одного жителя	Суммарный объем инвестиций в основной капитал малых и микро предприятий	Доля занятых в малом бизнесе и индивидуальном предпринимательстве в общей численности экономически активного населения
Ставропольский край	44	16	51	31	27
Тамбовская область	45	53	5	15	41
Тверская область	52	46	28	36	58
Томская область	57	56	57	58	40
Тульская область	51	37	13	17	53
Тюменская область	5	21	60	53	16
Удмуртская Республика	50	36	24	26	47
Ульяновская область	48	45	7	13	45
Хабаровский край	18	27	70	62	19
Ханты-Мансийский автономный округ - Югра	11	20	82	74	72
Челябинская область	34	10	50	22	41
Чеченская Республика	78	59	17	25	80
Чувашская Республика	60	52	20	30	62
Чукотский автономный округ	77	85	78	84	81
Ямало-Ненецкий автономный округ	16	60	83	81	77
Ярославская область	25	30	65	59	49

Позиции регионов РФ по показателям, входящим в группу «Освоенность территории и развитие транспортной инфраструктуры»

Субъект РФ	Плотность автомобильных дорог общего пользования	Доля автомобильных дорог общего пользования регионального или межмуниципального и местного значения, отвечающих нормативным требованиям	Удельный вес автомобильных дорог общего пользования с твердым покрытием в общей протяженности	Плотность железнодорожных путей общего пользования	Количество АЗС на 1000 км автомобильных дорог
Алтайский край	40	54	50	59	69
Амурская область	70	8	38	61	55
Архангельская область	69	84	61	71	79
Астраханская область	59	72	59	45	14
Белгородская область	8	7	9	14	47
Брянская область	30	59	55	12	63
Владимирская область	27	69	52	9	25
Волгоградская область	47	20	66	41	36
Вологодская область	54	80	68	65	84
Воронежская область	19	38	69	22	67
г.Москва	1	1	2	1	1
г.Санкт-Петербург	2	18	3	1	2
г.Севастополь	5	39	1	1	3
Еврейская автономная область	63	56	13	42	44
Забайкальский край	67	70	53	64	69
Ивановская область	23	19	58	39	50
Иркутская область	72	73	30	70	35
Кабардино-Балкарская Республика	9	49	25	50	14
Калининградская область	15	31	9	5	36
Калужская область	20	53	70	11	50
Камчатский край	82	45	6	80	11
Карачаево-Черкесская Республика	28	74	45	68	28
Кемеровская область	51	14	18	38	20
Кировская область	53	82	77	58	74
Костромская область	50	66	73	50	81
Краснодарский край	24	3	20	13	17
Красноярский край	77	15	19	78	18
Курганская область	48	48	76	52	55
Курская область	17	58	62	7	47
Ленинградская область	43	32	32	8	55
Липецкая область	10	51	36	10	55
Магаданская область	81	26	14	80	74
Московская область	4	44	27	1	10

Субъект РФ	Плотность автомобильных дорог общего пользования	Доля автомобильных дорог общего пользования регионального или межмуниципального и местного значения, отвечающих нормативным требованиям	Удельный вес автомобильных дорог общего пользования с твердым покрытием в общей протяженности	Плотность железнодорожных путей общего пользования	Количество АЗС на 1000 км автомобильных дорог
Мурманская область	75	42	4	63	16
Ненецкий автономный округ	85	85	75	80	74
Нижегородская область	32	63	46	40	44
Новгородская область	44	68	43	25	69
Новосибирская область	58	21	47	60	41
Омская область	56	56	71	65	63
Оренбургская область	52	37	24	47	55
Орловская область	12	10	73	17	74
Пензенская область	39	6	26	31	41
Пермский край	55	27	51	55	55
Приморский край	62	29	15	57	33
Псковская область	35	40	42	29	81
Республика Адыгея	13	4	5	27	20
Республика Алтай	64	81	40	80	50
Республика Башкортостан	42	30	11	53	50
Республика Бурятия	71	61	63	68	55
Республика Дагестан	28	11	29	54	7
Республика Ингушетия	3	2	60	48	8
Республика Калмыкия	65	62	34	73	25
Республика Карелия	66	55	28	46	69
Республика Коми	76	50	17	67	50
Республика Крым	20	23	21	17	11
Республика Марий Эл	33	79	81	62	47
Республика Мордовия	26	71	78	26	69
Республика Саха (Якутия)	80	77	84	79	79
Республика Северная Осетия - Алания	7	41	11	36	18
Республика Татарстан	16	25	39	44	28
Республика Тыва	73	33	64	80	30
Республика Хакасия	61	17	35	48	23
Ростовская область	38	35	37	34	20
Рязанская область	37	75	47	16	41
Самарская область	14	52	79	15	30
Саратовская область	45	65	54	21	38
Сахалинская область	68	59	83	56	44
Свердловская область	57	47	31	35	23
Смоленская область	31	35	67	19	67

Субъект РФ	Плотность автомобильных дорог общего пользования	Доля автомобильных дорог общего пользования регионального или межмуниципального и местного значения, отвечающих нормативным требованиям	Удельный вес автомобильных дорог общего пользования с твердым покрытием в общей протяженности	Плотность железнодорожных путей общего пользования	Количество АЗС на 1000 км автомобильных дорог
Ставропольский край	41	33	15	43	9
Тамбовская область	17	64	82	23	63
Тверская область	36	24	57	23	74
Томская область	73	22	44	77	30
Тульская область	22	46	41	6	38
Тюменская область	60	16	49	74	38
Удмуртская Республика	34	76	71	33	63
Ульяновская область	46	28	32	32	25
Хабаровский край	78	13	8	72	33
Ханты-Мансийский автономный округ - Югра	78	5	23	75	4
Челябинская область	49	12	22	28	5
Чеченская Республика	6	42	56	30	11
Чувашская Республика	11	66	65	20	55
Чукотский автономный округ	83	83	85	80	84
Ямало-Ненецкий автономный округ	83	9	6	76	5
Ярославская область	25	78	80	36	81

При любом цитировании материалов данной брошюры ссылка на Рейтинговое агентство «РИА Рейтинг, входящее в медиахолдинг «Россия сегодня, обязательна. Любое коммерческое использование материалов данной брошюры возможно только после получения предварительного письменного согласия ООО «Рейтинговое агентство «РИА Рейтинг» либо заключения договора на использование материалов на возмездной основе.

© РИА Рейтинг, 2016

Рейтинг регионов РФ по качеству жизни – 2015

ООО «Рейтинговое агентство РИА Рейтинг»
119021, г. Москва,
Зубовский бульвар, 4
+7 (495) 645-6541
+7 (495) 645-6601 доб. 7751
E-mail: v.minakov@rian.ru
<http://www.riarating.ru/>