



**РЕЙТИНГ
РЕГИОНОВ РФ
ПО КАЧЕСТВУ ЖИЗНИ – 2021**

Москва 2022

СОДЕРЖАНИЕ

ВВЕДЕНИЕ	3
МЕТОДИКА РЕЙТИНГА	4
ПОКАЗАТЕЛИ, ИСПОЛЬЗУЕМЫЕ ПРИ СОСТАВЛЕНИИ РЕЙТИНГА	5
1. УРОВЕНЬ ДОХОДОВ НАСЕЛЕНИЯ	5
2. ЗАНЯТОСТЬ НАСЕЛЕНИЯ И РЫНОК ТРУДА	5
3. ЖИЛИЩНЫЕ УСЛОВИЯ НАСЕЛЕНИЯ	5
4. БЕЗОПАСНОСТЬ ПРОЖИВАНИЯ	5
5. ДЕМОГРАФИЧЕСКАЯ СИТУАЦИЯ	6
6. ЭКОЛОГИЧЕСКИЕ И КЛИМАТИЧЕСКИЕ УСЛОВИЯ	6
7. ЗДОРОВЬЕ НАСЕЛЕНИЯ И УРОВЕНЬ ОБРАЗОВАНИЯ	6
8. ОБЕСПЕЧЕННОСТЬ ОБЪЕКТАМИ СОЦИАЛЬНОЙ ИНФРАСТРУКТУРЫ	7
9. УРОВЕНЬ ЭКОНОМИЧЕСКОГО РАЗВИТИЯ	8
10. УРОВЕНЬ РАЗВИТИЯ МАЛОГО БИЗНЕСА	8
11. ОСВОЕННОСТЬ ТЕРРИТОРИИ И РАЗВИТИЕ ТРАНСПОРТНОЙ ИНФРАСТРУКТУРЫ	8
РЕЗУЛЬТАТЫ РЕЙТИНГА	10
ЧТО ПОКАЗАЛ РЕЙТИНГ	10
РЕЗУЛЬТАТЫ РЕЙТИНГА В РАЗРЕЗЕ ФЕДЕРАЛЬНЫХ ОКРУГОВ	15
РЕЙТИНГ РЕГИОНОВ ПО КАЧЕСТВУ ЖИЗНИ – 2021	24
ПОЗИЦИИ РЕГИОНОВ РФ ПО ОТДЕЛЬНЫМ ПОКАЗАТЕЛЯМ, учитываемым при расчете Рейтинга регионов по качеству жизни – 2021	26
Позиции регионов РФ по показателям, входящим в группу «Уровень доходов населения»	26
Позиции регионов РФ по показателям, входящим в группу «Занятость населения и рынок труда»	29
Позиции регионов РФ по показателям, входящим в группу «Жилищные условия населения»	32
Позиции регионов РФ по показателям, входящим в группу «Безопасность проживания»	35
Позиции регионов РФ по показателям, входящим в группу «Демографическая ситуация»	38
Позиции регионов РФ по показателям, входящим в группу «Экологические и климатические условия»	41
Позиции регионов РФ по показателям, входящим в группу «Здоровье населения и уровень образования»	44
Позиции регионов РФ по показателям, входящим в группу «Обеспеченность объектами социальной инфраструктуры»	47
Позиции регионов РФ по показателям, входящим в группу «Уровень экономического развития»	53
Позиции регионов РФ по показателям, входящим в группу «Уровень развития малого бизнеса»	56
Позиции регионов РФ по показателям, входящим в группу «Освоенность территории и развитие транспортной инфраструктуры»	59

ВВЕДЕНИЕ

Рейтинговое агентство «РИА Рейтинг» представляет очередной, десятый по счету рейтинг качества жизни населения в российских регионах. Рейтинг, построенный на основании комплексного учета различных показателей, фиксирующих фактическое состояние тех или иных аспектов условий жизни и ситуации в социальной сфере, позволяет оценить межрегиональные различия в данной сфере.

Актуальность данной задачи определяется, тем фактом, что многие показатели, характеризующие качество жизни в различных регионах Российской Федерации, по-прежнему различаются в несколько раз. При этом практически во всех регионах есть как свои проблемные точки, так и позитивные факторы. Нет ни одного региона, который бы занимал лидирующие позиции по всем, учитываемым при составлении рейтинга показателям. В то же время нет и регионов, у которых все показатели находились бы на низком уровне. Даже у регионов в нижней части рейтинга есть показатели, по которым они занимают высокие позиции. При этом у лидеров есть показатели, которые оказывают негативное влияние на качество жизни.

Для определения качества жизни в регионах и оценки сложившихся диспропорций в этой области эксперты Рейтингового агентства «РИА Рейтинг» ежегодно проводят исследование и составляют рейтинг регионов по качеству жизни на основе объективных индикаторов, для расчета которых используются данные публикуемой официальной статистики.

В настоящей брошюре представлены методика и результаты очередного десятого по счету Рейтинг качества жизни населения в российских регионах – 2021. На основе учитываемых 67 индикаторов рассчитан рейтинговый балл, который выступает в качестве оценки межрегиональных различий и критерия ранжирования регионов. Источником информации для составления рейтинга являются: Росстат, Минздрав России, Минфин России, ЦБ РФ, другие открытые источники. При составлении рейтинга использовались последние доступные на момент расчета данные – показатели 2020-2021 гг.

МЕТОДИКА РЕЙТИНГА

При составлении рейтинга были отобраны 67 показателей, которые объединены в 11 групп, характеризующих все основные аспекты условий проживания в регионе – от уровня экономического развития и объема доходов населения, до обеспеченности населения различными видами услуг и климатических условий в регионе проживания.

Группы, в которые объединены показатели рейтинга:

1. Уровень доходов населения
2. Занятость населения и рынок труда
3. Жилищные условия населения
4. Безопасность проживания
5. Демографическая ситуация
6. Экологические и климатические условия
7. Здоровье населения и уровень образования
8. Обеспеченность объектами социальной инфраструктуры
9. Уровень экономического развития
10. Уровень развития малого бизнеса
11. Освоенность территории и развитие транспортной инфраструктуры

Позиции субъектов РФ в итоговом рейтинге определялись на основании интегрального рейтингового балла, который рассчитывался путем агрегирования рейтинговых баллов регионов РФ по всем анализируемым группам. Рейтинговый балл группы определялся путем агрегирования рейтинговых баллов показателей, входящих в группу.

ПОКАЗАТЕЛИ, ИСПОЛЬЗУЕМЫЕ ПРИ СОСТАВЛЕНИИ РЕЙТИНГА

1. УРОВЕНЬ ДОХОДОВ НАСЕЛЕНИЯ

Уровень доходов оценивался на основании следующих показателей:

- Отношение денежных доходов населения к стоимости фиксированного набора потребительских товаров и услуг;
- Объем вкладов (депозитов) физических лиц в банках на одного жителя;
- Доля населения с доходами ниже прожиточного минимума;
- Отношение денежных доходов 20% группы населения с наименьшими доходами к стоимости фиксированного набора потребительских товаров и услуг.

2. ЗАНЯТОСТЬ НАСЕЛЕНИЯ И РЫНОК ТРУДА

Занятость населения и ситуация на рынке труда оценивались на основании следующих показателей:

- Уровень безработицы;
- Среднее время поиска работы;
- Доля населения, ищущего работу более 3-х месяцев.

3. ЖИЛИЩНЫЕ УСЛОВИЯ НАСЕЛЕНИЯ

Жилищные условия населения оценивались на основании следующих показателей:

- Общая площадь жилых помещений, приходящаяся в среднем на одного жителя;
- Доля аварийного жилищного фонда в общем объеме жилищного фонда;
- Доля площади жилищного фонда, обеспеченного всеми видами благоустройства, в общей площади жилищного фонда;
- Доля коммунальных сетей (водопроводной, канализационной сети и тепловых и паровых сетей), нуждающихся в замене, в общей протяженности.

4. БЕЗОПАСНОСТЬ ПРОЖИВАНИЯ

Уровень личной безопасности оценивался на основании анализа следующих показателей:

- Число преступлений на 10000 человек населения;
- Количество потерпевших – физических лиц на 10000 человек населения;
- Количество ДТП с пострадавшими на 100000 единиц автомобильного транспорта;

- Смертность населения от внешних причин;
- Число травм, отравлений и некоторых других последствий воздействия внешних причин на 1000 человек населения

5. ДЕМОГРАФИЧЕСКАЯ СИТУАЦИЯ

Демографическая ситуация оценивалась на основании следующих показателей:

- Коэффициент естественного прироста / убыли населения;
- Миграционный прирост (убыль) населения;
- Изменение численности населения за три года.

6. ЭКОЛОГИЧЕСКИЕ И КЛИМАТИЧЕСКИЕ УСЛОВИЯ

Экологические и климатические условия в регионах РФ оцениваются на основании следующих показателей:

- Выбросы в атмосферу загрязняющих веществ от стационарных и передвижных источников на единицу площади населенных пунктов;
- Оценка климата;
- Доля населения, обеспеченного качественной питьевой водой из систем централизованного водоснабжения, в общей численности населения;
- Затраты на охрану атмосферного воздуха на единицу выбросов.

7. ЗДОРОВЬЕ НАСЕЛЕНИЯ И УРОВЕНЬ ОБРАЗОВАНИЯ

Состояние здоровья населения и уровень образования оценивался на основании следующих показателей:

- Ожидаемая продолжительность жизни при рождении;
- Смертность населения в трудоспособном возрасте;
- Младенческая смертность;
- Коэффициент перинатальной смертности;
- Заболеваемость населения;
- Доля населения в возрасте 15 лет и старше, имеющего высшее профессиональное образование;
- Доля населения в возрасте 15 лет и старше, не имеющего основного общего образования;

- Позиции в «Рейтинге регионов по приверженности населения здоровому образу жизни».

8. ОБЕСПЕЧЕННОСТЬ ОБЪЕКТАМИ СОЦИАЛЬНОЙ ИНФРАСТРУКТУРЫ

В данную группу объединены показатели, которые характеризуют обеспеченность населения объектами по основным сферам жизни. Это обеспеченность объектами здравоохранения, обеспеченность объектами образования, обеспеченность объектами торговли и обеспеченность объектами досуга. Каждая из анализируемых сфер оценивалась на основании нескольких показателей:

Обеспеченность объектами образования

- Обеспеченность детей дошкольного возраста местами в дошкольных образовательных учреждениях;
- Нагрузка на педагогических работников дошкольных образовательных организаций (численность детей на 100 педагогических работников);
- Нагрузка на учителей общеобразовательных организаций (численность обучающихся в общеобразовательных организациях на 100 учителей);
- Доля обучающихся в государственных (муниципальных) общеобразовательных организациях, занимающихся в одну смену, в общей численности обучающихся в государственных (муниципальных) общеобразовательных организациях;

Обеспеченность объектами здравоохранения

- Обеспеченность врачами;
- Обеспеченность средним медицинским персоналом;
- Нагрузка на врачей (количество посещений на одного врача);
- Мощность амбулаторно-поликлинических учреждений;
- Обеспеченность больничными койками на 100 тыс. человек населения;
- Средняя занятость койки в году.

Обеспеченность объектами торговли

- Обеспеченность торговыми площадями;
- Доля современных торговых площадей в общей торговой площади;
- Оборот розничной торговли на одного жителя.

Обеспеченность объектами досуга

- Обеспеченность ресторанами и столовыми;
- Оборот общественного питания на одного жителя;
- Численность зрителей театров на 1000 человек населения;

- Общее число мест в зрительных залах театров Минкультуры России на 100000 человек населения;
- Число посещений музеев на 1000 человек населения;
- Уровень обеспеченности населения спортивными сооружениями исходя из единовременной пропускной способности объектов спорта;
- Количество спортивных сооружений на 100 тыс. человек населения;
- Доля населения, систематически занимающегося физической культурой и спортом, в общей численности населения;
- Доля детей и молодежи (возраст 3-29 лет), систематически занимающихся физической культурой и спортом, в общей численности детей и молодежи.

9. УРОВЕНЬ ЭКОНОМИЧЕСКОГО РАЗВИТИЯ

Уровень экономического развития оценивался на основании следующих показателей:

- Объем производства товаров и услуг на душу населения;
- Абсолютный объем производства товаров и услуг;
- Объем инвестиций в основной капитал на одного жителя;
- Абсолютный объем инвестиций в основной капитал;
- Доля прибыльных предприятий;
- Доля собственных доходов в общем объеме доходов консолидированных бюджетов.

10. УРОВЕНЬ РАЗВИТИЯ МАЛОГО БИЗНЕСА

Уровень развития малого бизнеса оценивался на основании следующих показателей:

- Оборот малых предприятий в расчете на одного жителя;
- Суммарный оборот малых предприятий;
- Доля занятых в сфере малого и среднего предпринимательства, включая индивидуальных предпринимателей в общей численности рабочей силы.

11. ОСВОЕННОСТЬ ТЕРРИТОРИИ И РАЗВИТИЕ ТРАНСПОРТНОЙ ИНФРАСТРУКТУРЫ

Освоенность территории и развитие транспортной инфраструктуры оценивались на основании следующих показателей:

- Плотность автомобильных дорог общего пользования;

- Доля автомобильных дорог общего пользования регионального или межмуниципального и местного значения, отвечающих нормативным требованиям;
- Удельный вес автомобильных дорог общего пользования с твердым покрытием в общей протяженности автомобильных дорог общего пользования;
- Плотность железнодорожных путей общего пользования;
- Количество АЗС на 100 км автомобильных дорог.

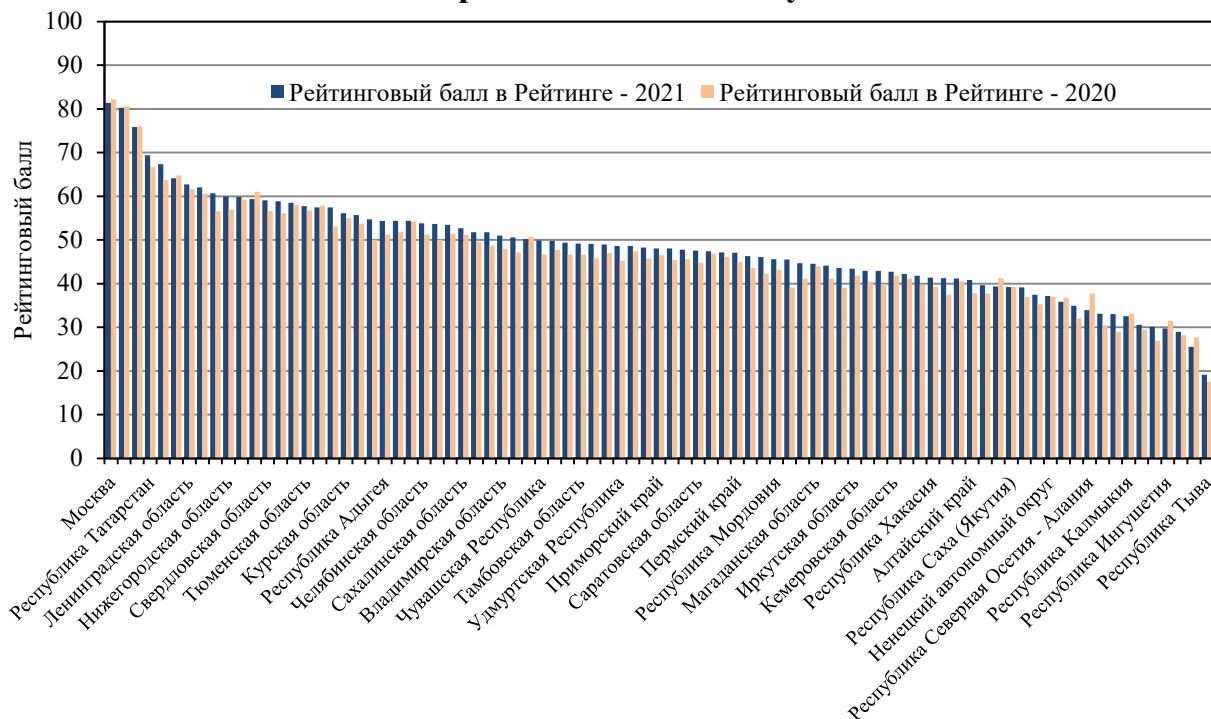
РЕЗУЛЬТАТЫ РЕЙТИНГА

ЧТО ПОКАЗАЛ РЕЙТИНГ

Сводный рейтинговый балл в текущем рейтинге вырос у большинства регионов, а снизился только у 13. При этом у большинства регионов, у которых рейтинговый балл снизился, снижение было незначительным, и только у двух из них он опустился более чем на два балла. Среди регионов с позитивной динамикой рейтингового балла, напротив, у большинства рост был довольно ощутимым – более чем на 2 балла рейтинговый балла вырос у 48 регионов. Таким образом многие показатели, характеризующие качество жизни, учитываемые при составлении рейтинга, в большинстве регионов улучшились.

Медианное значение рейтингового балла всех регионов выросло с 45,8 в Рейтинге – 2020 до 48,1 в Рейтинге – 2021, а среднее значение - с 46,5 до 48,3.

Рейтинговый балл регионов в Рейтинге регионов по качеству жизни



Распределение регионов в рейтинге не претерпело существенных изменений по сравнению с предыдущим годом. Верхний и нижний полюсы остались практически без изменений. В середине списка произошли некоторые изменения, однако позиции большинства регионов существенно не изменились. По сравнению с предыдущим рейтингом более чем на 5 мест изменились позиции только у 14 регионов. Наиболее существенно – на 10 и более мест – изменились позиции у четырех регионов, из которых у двух позиции улучшились и у двух ухудшились.

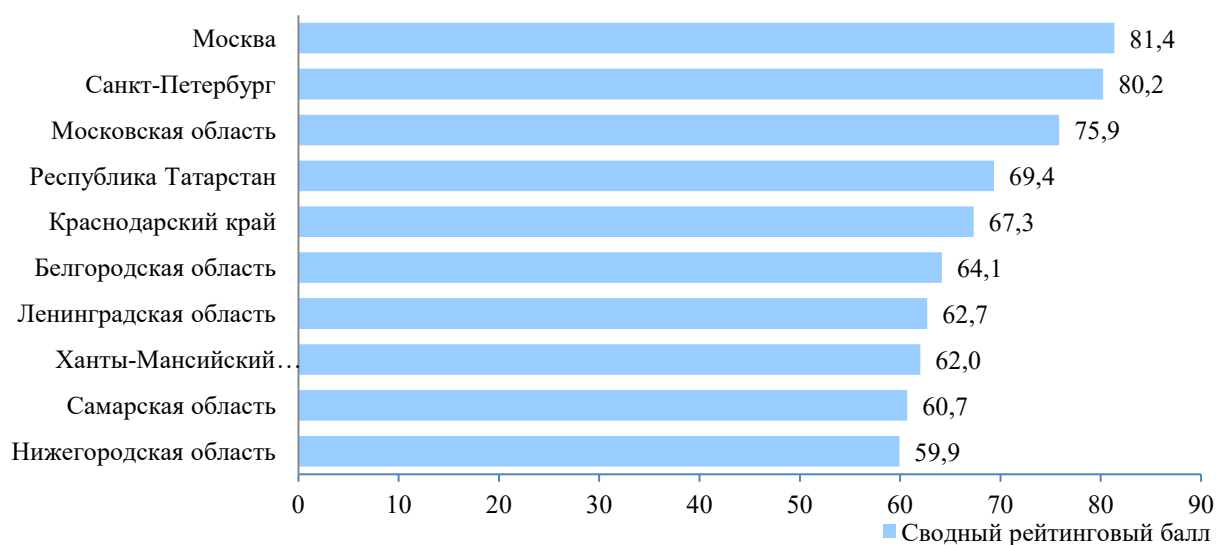
В целом же по сравнению с предыдущим годом у 39 регионов позиции улучшились, у 31 снизились и у 15 регионов не изменились. При этом, как было отмечено ранее, рейтинговый балл снизился только у 13 регионов. Таким образом у многих регионов,

сниживших позиции, снижение произошло на фоне роста рейтингового балла и было обусловлено не ухудшением фактической ситуации, а тем фактором, что у ряда других регионов показатели, учитываемые при составлении рейтинга, улучшились более существенно, что привело к более существенному росту у них рейтингового балла.

Первые позиции в Рейтинге регионов по качеству жизни – 2021 по-прежнему занимают г. Москва, г. Санкт-Петербург и Московская область, сводный рейтинговый балл у которых превышает значение 75 (возможный минимум – 1, возможный максимум – 100). Самый высокий рейтинговый балл у Москвы – 81,4, у Санкт-Петербурга – 80,2 и Московской области – 75,9. Эта тройка регионов возглавляет рейтинг уже в течение многих лет, и по рейтинговому баллу по-прежнему существенно опережает следующие за ними субъекты РФ. У региона, занимающего четвертое место, рейтинговый балл уже ниже 70. Скорее всего, в ближайшие годы эта ситуация не изменится. Развитость инфраструктуры, высокий уровень развития экономики, социальной сферы вкупе с высоким потенциалом дальнейшего развития позволяет первой тройке регионов надолго закрепиться в топе рейтинга.

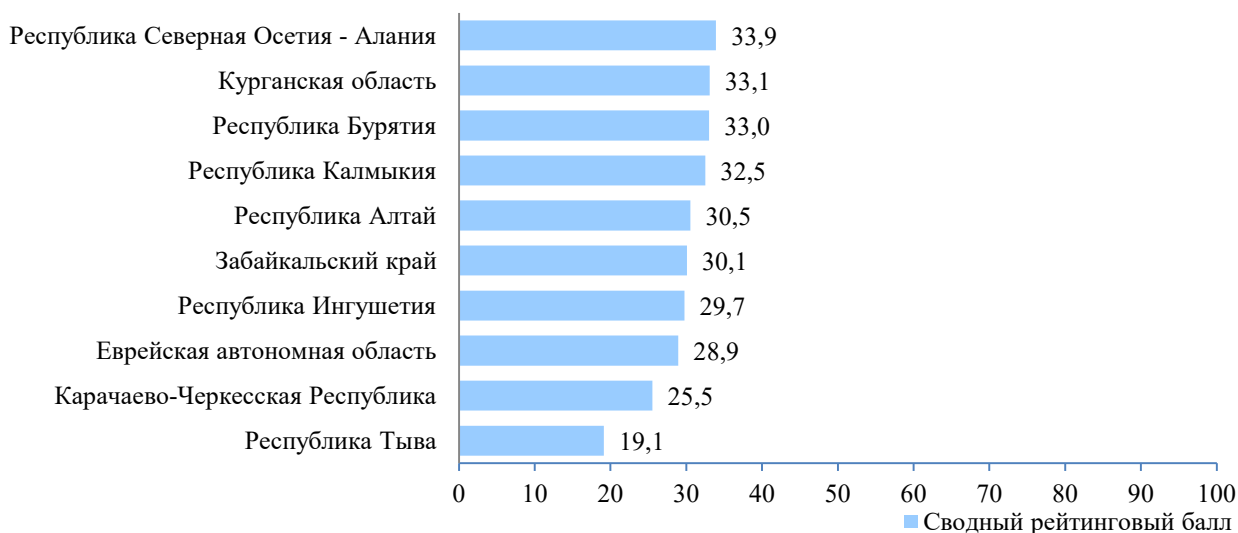
В первую десятку также входят: Республика Татарстан, Краснодарский край, Белгородская область, Ленинградская область, Ханты-Мансийский автономный округ – Югра, Самарская область и Нижегородская область. По сравнению с предыдущим годом состав первой десятки изменился всего на два региона. В первую десятку вошли Самарская область, которая поднялась с 16 места в рейтинге – 2020 до 9 в рейтинге – 2021 и Нижегородская область, поднявшаяся с 13 до 10 места. Покинули первую десятку Калининградская и Воронежская области, места которых снизились соответственно с десятого и восьмого на одиннадцатое и двенадцатое. Регионы первой десятки рейтинга характеризуются высоким уровнем экономического развития. На них в целом приходится около 50% суммарного ВРП субъектов РФ. В этих регионах проживает 46,8 миллионов человек или 32% всего населения России.

Лидеры Рейтинга регионов по качеству жизни - 2021



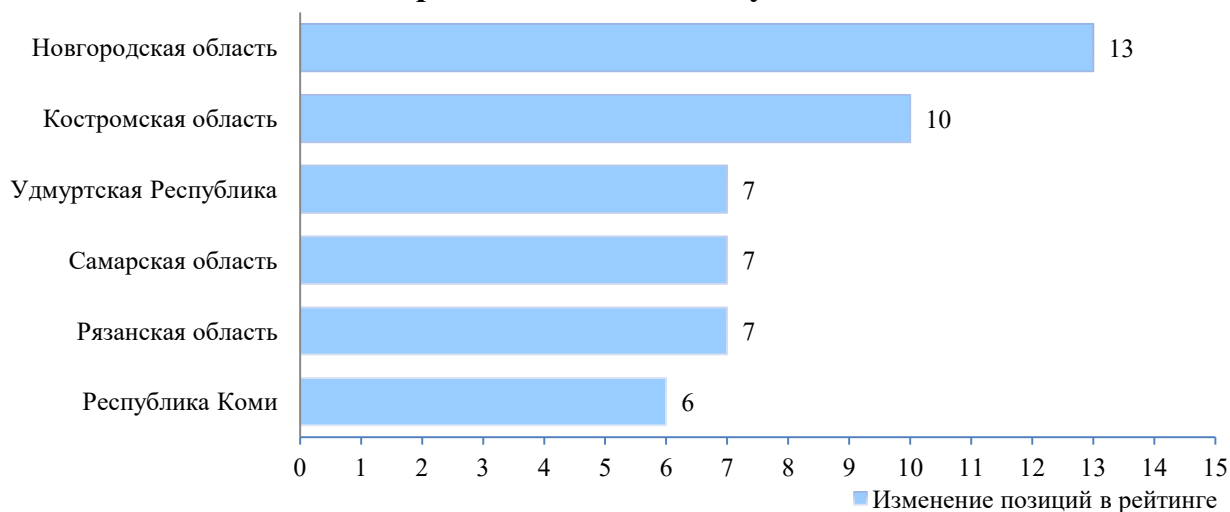
Состав замыкающей рейтинг десятки по сравнению с предыдущим годом также практически не изменился. Общими факторами, влияющими на состав последней десятки в рейтинге, являются невысокий уровень социально-экономического развития, отставание по доходам населения и высокий уровень безработицы. Последние места занимают Республика Калмыкия, Кабардино-Балкарская Республика, Республика Ингушетия, Курганская область, Республика Алтай, Республика Бурятия, Еврейская автономная область, Карачаево-Черкесская Республика, Забайкальский край, Республика Тыва. В Рейтинге – 2020 большинство этих регионов также входило в последнюю десятку. Исключением является только Республика Северная Осетия – Алания, которая в предыдущем рейтинге занимала 70 место. Покинула последнюю десятку Кабардино-Балкарская Республика, которая поднялась на две позиции и в текущем рейтинге занимает 75 место. Значение сводного рейтингового балла у всех регионов из последней десятки ниже 35, что значительно ниже среднего по стране уровня. При этом у большинства регионов в нижней части рейтинга значение рейтингового балла повысилось, что свидетельствует о наличии позитивных тенденций в данной сфере.

Аутсайдеры Рейтинга регионов по качеству жизни - 2021

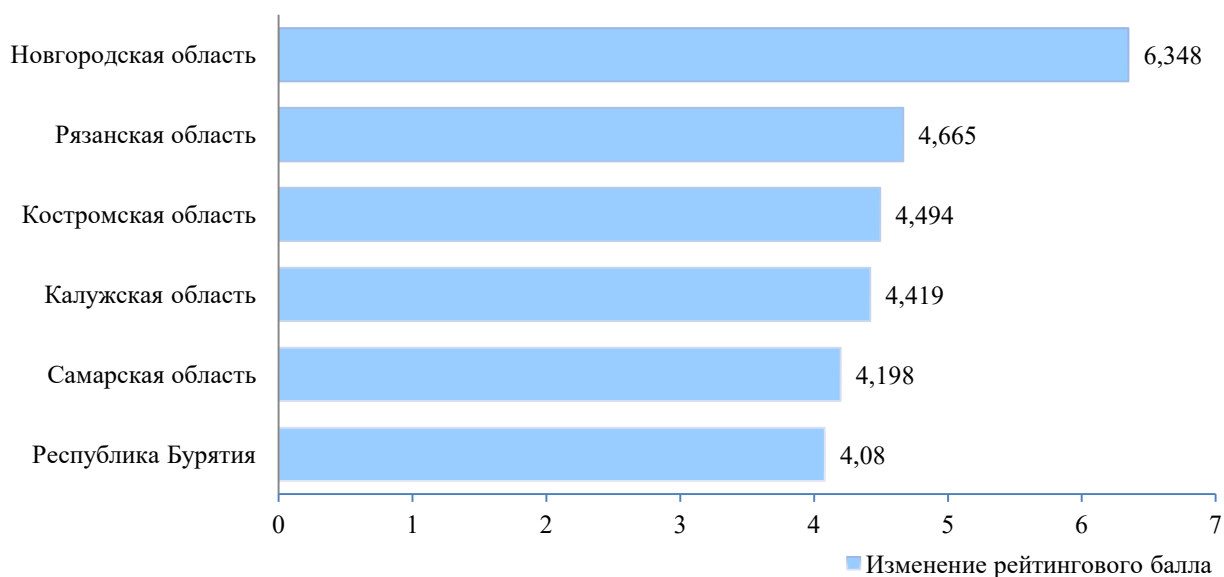


В представленном рейтинге шесть регионов улучшили свои позиции более чем на пять мест по сравнению с прошлым годом, в том числе, два региона поднялись на десять и более мест. Это Новгородская область, которая переместилась с 66 на 53 место и Костромская область (с 67 на 57). Эти же регионы входят в число лидеров по росту рейтингового балла и занимают первое и третье место по данному показателю (+6,3 и +4,5). Второе место по росту рейтингового балла занимает Рязанская область, у которой он вырос на 4,7 пункта, в результате чего ее позиции улучшились на 7 мест. Кроме названных рейтинговый балл бол ее чем на 4 пункта вырос еще у трех регионов у Калужской области (+3 места), Самарской области (+7 мест) и Республики Бурятия (+3 места). Всего же позитивная динамика рейтингового балла была зафиксирована у 72 регионов.

**Лидеры по росту позиций в
Рейтинге регионов по качеству жизни - 2021**



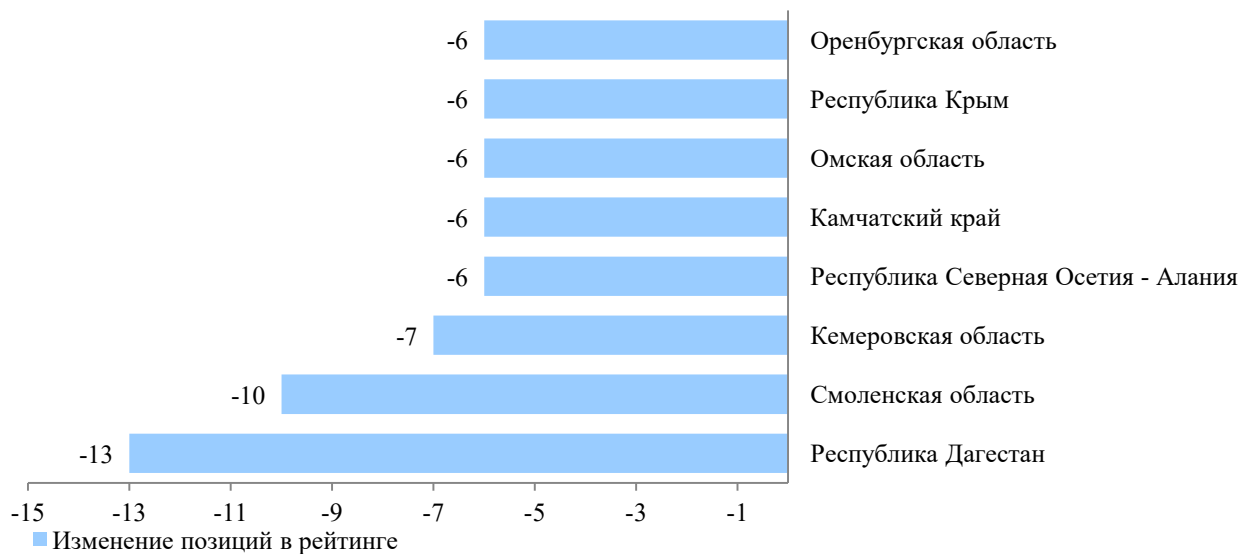
**Лидеры по росту рейтингового балла
Рейтинге регионов по качеству жизни - 2021**



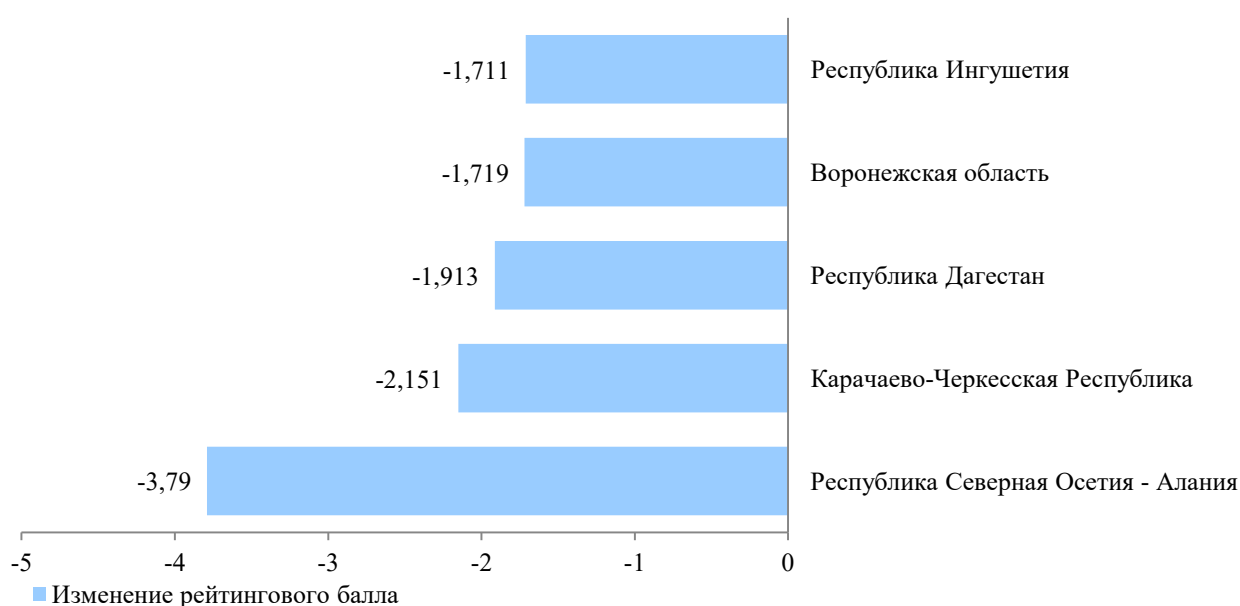
Позиции и рейтинговый балл Новгородской области повысились вследствие улучшения большинства показателей. В частности, можно отметить рост вкладов населения, снижение доли населения с доходами ниже прожиточного минимума, снижение безработицы, сокращение уровня преступности.

В Костромской и Рязанской областях снизилась безработица, выросли вклады населения в банках, повысилась обеспеченность детскими садами, а также улучшился ряд других показателей.

Регионы, наиболее существенно снизившие позиции в Рейтинге регионов по качеству жизни - 2021



Регионы, наиболее существенно снизившие рейтинговый балл в Рейтинге регионов по качеству жизни - 2021



На 10 и более мест ухудшили свои позиции два региона: Республика Дагестан и Смоленская область. При этом следует отметить, что позиции Смоленской области ухудшились на фоне роста рейтингового балла, а следовательно, область опустилась в рейтинге вследствие того факта, что у ряда регионов показатели, учитываемые при составлении рейтинга, улучшились более существенно. Рейтинговый же балл Республики Дагестан снизился не очень существенно – менее, чем на два балла. Снижение рейтингового балла и позиций в рейтинге Республики Дагестан было обусловлено ростом доли населения с доходами ниже прожиточного минимума, увеличением среднего времени поиска работы, сокращением ожидаемой продолжительности жизни при рождении, ростом смертности населения в трудоспособном возрасте и младенческой смертности, снижением

обеспеченности детскими садами и ухудшением ряда других показателей. В то же время некоторые показатели Республики Дагестан улучшились, в частности, выросли вклады населения в банках, немного снизилась безработица, повысилась обеспеченность жильем. Таким образом, снижение позиций Республики Дагестан было обусловлено как ухудшением ряда показателей, так и хорошей динамикой позиций других регионов.

Из 13 регионов, показавших уменьшение рейтингового балла, у восьми регионов снижение было незначительным и не превысило одного балла. У двух регионов рейтинговый балл снизился в диапазоне от 1 до 2 баллов и у двух в диапазоне от двух до четырех баллов. В то же время можно отметить, что даже у регионов, снизивших рейтинговый балл, есть показатели, которые улучшились.

РЕЗУЛЬТАТЫ РЕЙТИНГА В РАЗРЕЗЕ ФЕДЕРАЛЬНЫХ ОКРУГОВ

Центральный федеральный округ

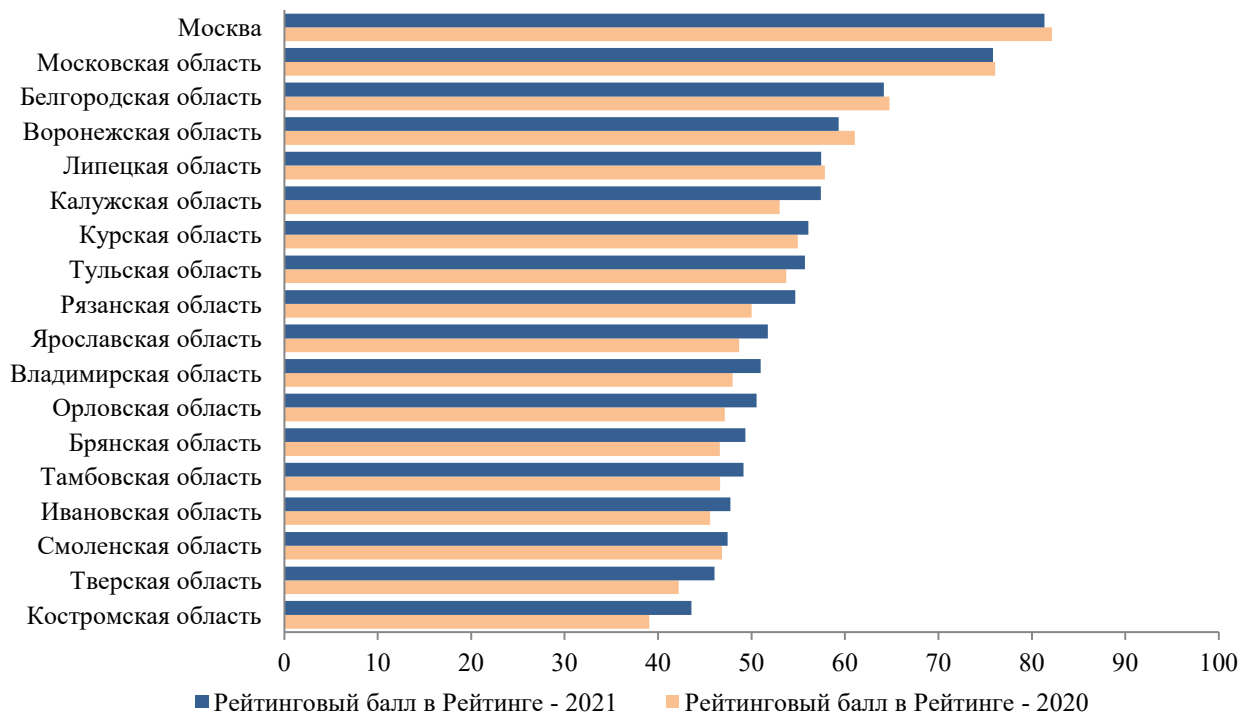
Большинство регионов Центрального федерального округа по-прежнему занимают довольно высокие позиции в рейтинге по качеству жизни. В первую десятку Рейтинга – 2021 входят три субъекта РФ из ЦФО. При этом только два региона занимают места ниже 50 и ни один не опускается ниже 57 места. У трех регионов значение рейтингового балла превышает 60, и еще у девяти находится в диапазоне от 50 до 60. При этом в ЦФО нет ни одного региона с рейтинговым баллом ниже 40.

Регионы Центрального федерального округа в Рейтинге регионов по качеству жизни

Субъект РФ	Позиция в Рейтинге – 2021	Позиция в Рейтинге – 2020
Москва	1	1
Московская область	3	3
Белгородская область	6	5
Воронежская область	12	8
Липецкая область	17	12
Калужская область	18	21
Курская область	19	18
Тульская область	20	20
Рязанская область	21	28
Ярославская область	30	31
Владимирская область	31	32
Орловская область	32	35
Брянская область	36	40
Тамбовская область	37	38
Ивановская область	45	45
Смоленская область	47	37
Тверская область	51	53
Костромская область	57	67

По сравнению с Рейтингом – 2020 рейтинговый балл вырос у тринадцати регионов, входящих в ЦФО, причем у большинства из них темпы роста превысили два балла. Снизился рейтинговый балл только у пяти регионов округа, причем у большинства из них снижение не превысило одного балла. Медианное значение рейтингового балла всех регионов ЦФО выросло по сравнению с результатами предыдущего рейтинга на 3,87, а среднее значение – на 1,90. В результате медианное значение составило 53,214, а среднее – 55,478, что выше соответствующих значений по стране в целом.

Рейтинговый балл регионов ЦФО в Рейтинге регионов по качеству жизни



Северо-Западный федеральный округ

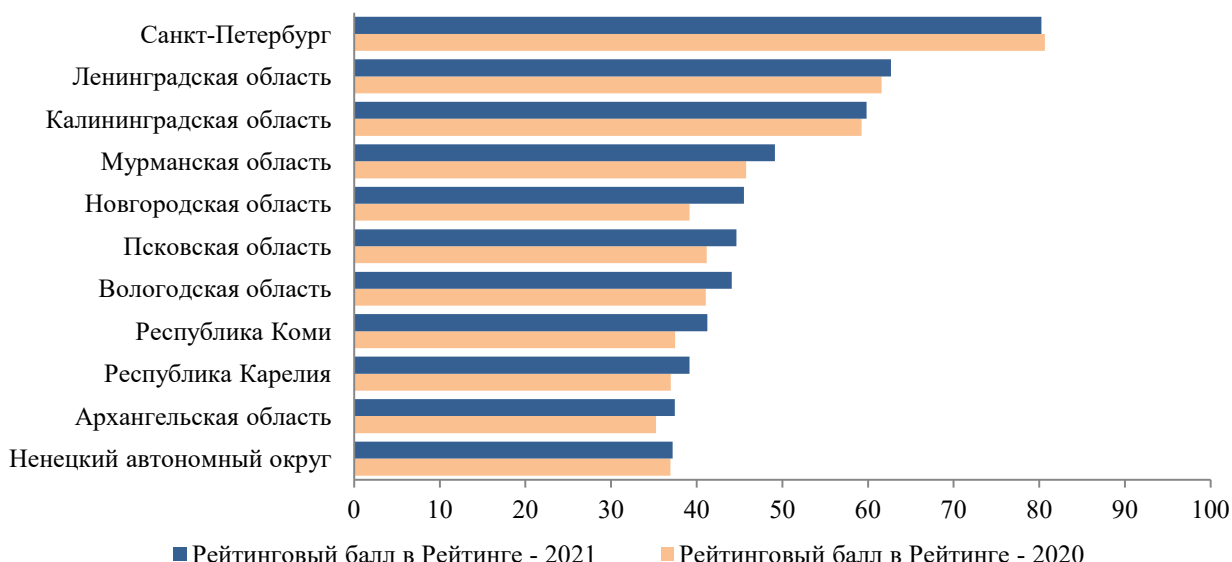
Лидерами по качеству жизни в СЗФО являются Санкт-Петербург, занимающий второе место среди всех регионов РФ, а также Ленинградская и Калининградская области, находящиеся на 7 и 11 позициях рейтинга. Места других регионов СЗФО существенно ниже. Семь регионов СЗФО занимают места ниже 50, из которых три расположились ниже семидесятой строчки рейтинга со значением рейтингового балла ниже 40. При этом следует отметить, что рейтинговый балл вырос почти у всех регионов округа, а в некоторых довольно существенно. Лидером по росту рейтингового балла стала Новгородская область, занявшая первое место по данному показателю среди всех субъектов РФ.

Медианное значение рейтингового балла всех регионов СЗФО выросло по сравнению с результатами предыдущего рейтинга на 3,58, а среднее значение – на 2,25 до 44,637 и 49,194 соответственно.

**Регионы Северо-Западного федерального округа
в Рейтинге регионов по качеству жизни**

Субъект РФ	Позиция в Рейтинге – 2021	Позиция в Рейтинге – 2020
Санкт-Петербург	2	2
Ленинградская область	7	7
Калининградская область	11	10
Мурманская область	38	43
Новгородская область	53	66
Псковская область	54	57
Вологодская область	56	59
Республика Коми	65	71
Республика Карелия	71	72
Архангельская область	72	75
Ненецкий автономный округ	73	73

**Рейтинговый балл регионов СЗФО в
Рейтинге регионов по качеству жизни**



Южный федеральный округ

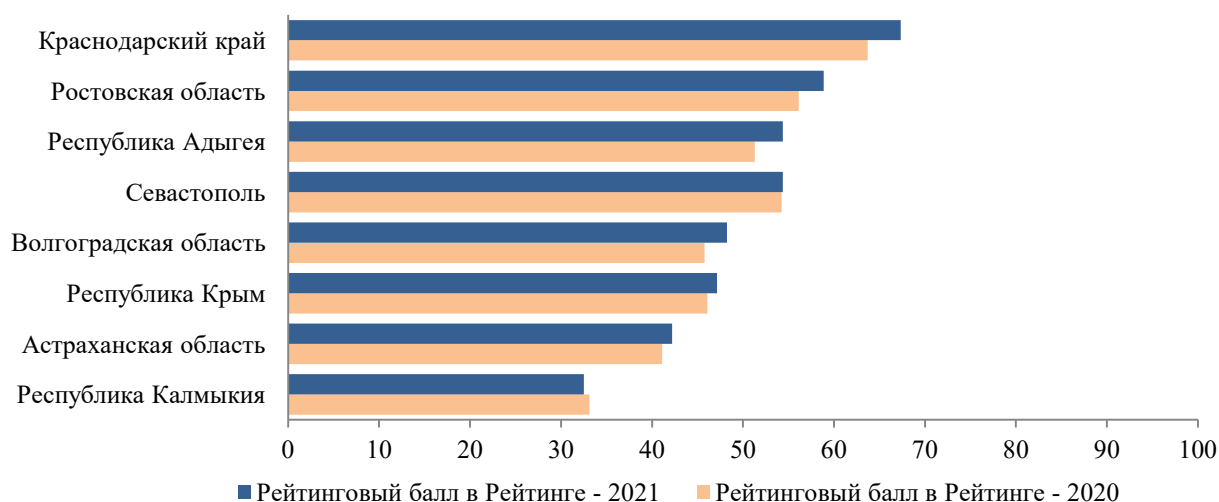
Регионы Южного федерального округа в рейтинге качества жизни в большинстве занимают удовлетворительные позиции. Шесть из восьми регионов округа занимают в Рейтинге – 2021 места выше 50, а Краснодарский край входит в число лидеров рейтинга и занимает 5 место среди всех регионов РФ. При этом у четырех регионов ЮФО значение рейтингового балла превышает 50, а еще у трех находится в диапазоне от 40 до 50. На общем фоне в Южном федеральном округе выделяется только Республика Калмыкия, которая занимает 79-е место.

Рейтинговый балл в Рейтинге – 2021 вырос у семи регионов ЮФО, и незначительно снизился у одного. Медианное и среднее значение рейтинговых баллов всех субъектов РФ из ЮФО повысилось на 2,62 и 1,70 до 51,298 и 50,630 соответственно.

**Регионы Южного федерального округа
в Рейтинге регионов по качеству жизни**

Субъект РФ	Позиция в Рейтинге – 2021	Позиция в Рейтинге – 2020
Краснодарский край	5	6
Ростовская область	14	17
Республика Адыгея	22	24
Севастополь	24	19
Волгоградская область	42	44
Республика Крым	48	42
Астраханская область	62	58
Республика Калмыкия	79	76

**Рейтинговый балл регионов ЮФО
в Рейтинге регионов по качеству жизни**

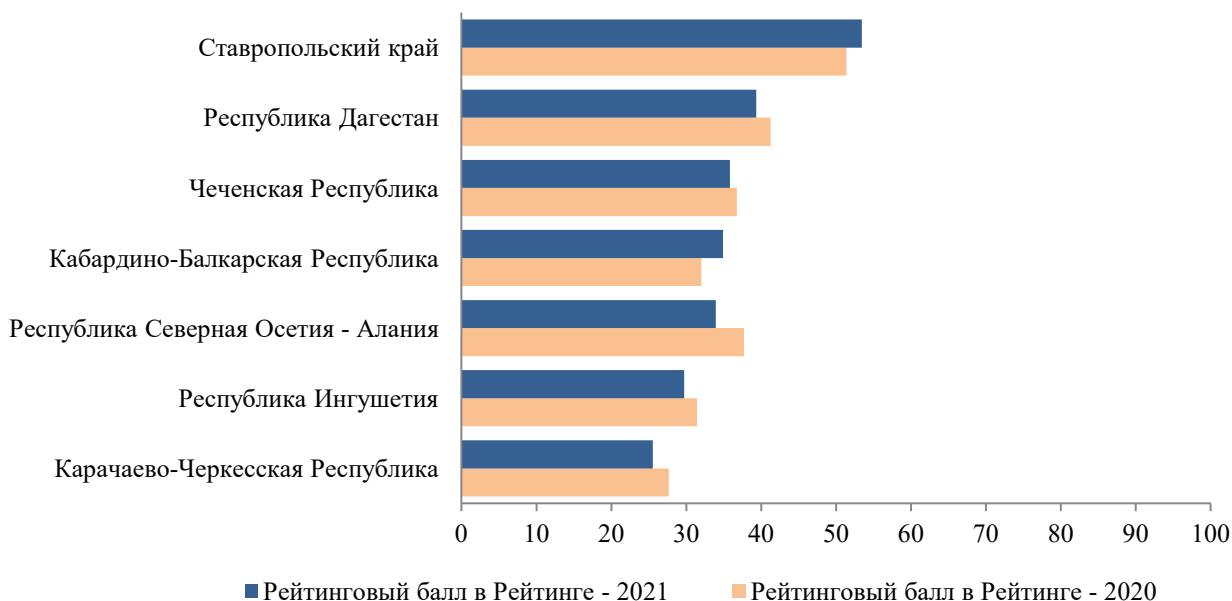


Северо-Кавказский федеральный округ

Большинство регионов Северо-Кавказского федерального округа по-прежнему занимают невысокие позиции в рейтинге по качеству жизни и характеризуются низким рейтинговым баллом. Из семи регионов СКФО расположились в рейтинге ниже семидесятого места и еще один занимает 69 место с рейтинговым баллом ниже 40. Исключением является Ставропольский край, который в Рейтинге – 2021 занимает 27 место.

Среднее и медианное значение рейтингового балла субъектов РФ, входящих в состав СКФО, в Рейтинге – 2021 составляет 36,11 и 34,91, что существенно ниже, чем по стране в целом. По сравнению с предыдущим рейтингом, рейтинговый балл снизился у пяти регионов и вырос только у двух.

**Рейтинговый балл регионов СКФО в
Рейтинге регионов по качеству жизни**



**Регионы Северо-Кавказского федерального округа в
Рейтинге регионов по качеству жизни**

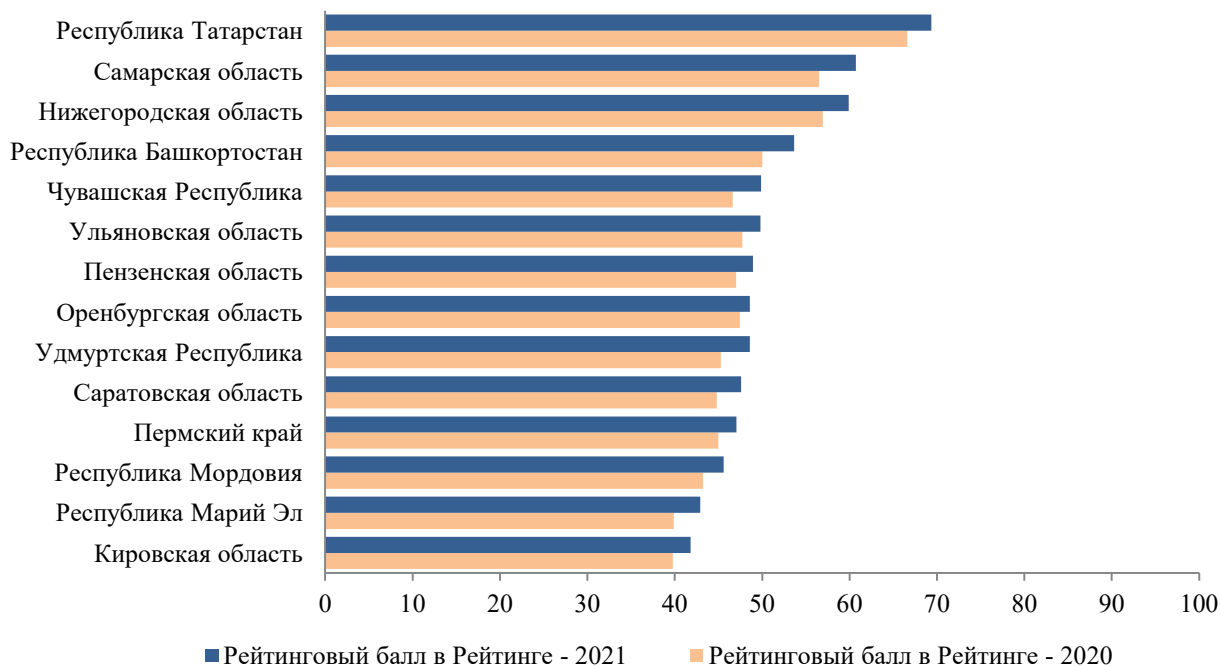
Субъект РФ	Позиция в Рейтинге – 2021	Позиция в Рейтинге – 2020
Ставропольский край	27	23
Республика Дагестан	69	56
Чеченская Республика	74	74
Кабардино-Балкарская Республика	75	77
Республика Северная Осетия - Алания	76	70
Республика Ингушетия	82	78
Карачаево-Черкесская Республика	84	83

Приволжский федеральный округ

Большинство регионов Приволжского федерального округа занимают удовлетворительные позиции в рейтинге. Одиннадцать из четырнадцати регионов ПФО расположились на местах выше 50-го, и ни один регион федерального округа не опускается ниже 63-го места. При этом Республика Татарстан, являющаяся лидером округа, занимает 4 место среди всех регионов, уступая только Москве, Санкт-Петербургу и Московской области. Еще два региона ПФО – Самарская и Нижегородская области – входят в первую десятку рейтинга.

По сравнению с предыдущим рейтингом рейтинговый балл повысился у всех регионов ПФО. Медианное значение рейтингового балла всех регионов федерального округа выросло по сравнению с результатами предыдущего рейтинга на 1,96, а среднее значение – на 2,69.

Рейтинговый балл регионов ПФО в Рейтинге регионов по качеству жизни



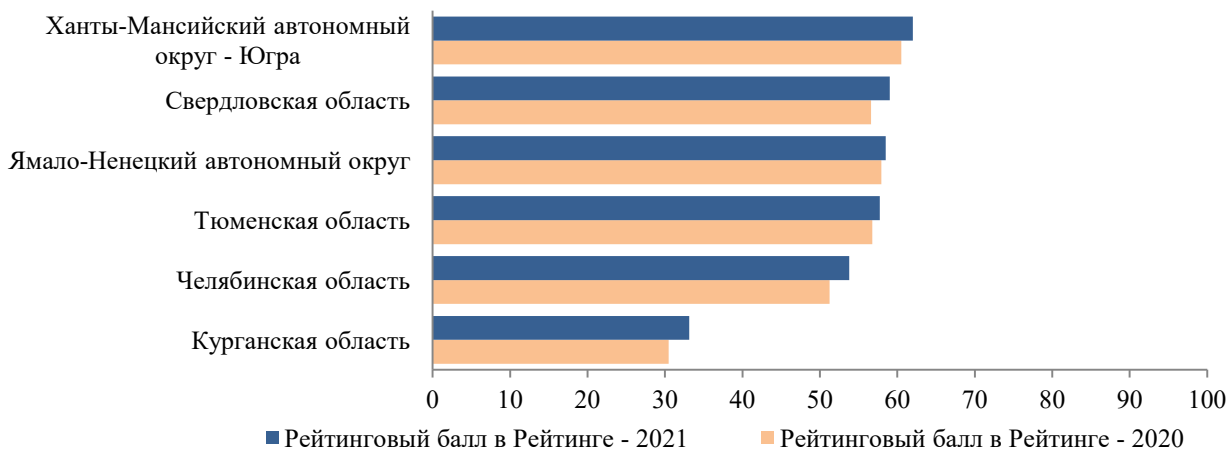
Регионы Приволжского федерального округа в Рейтинге регионов по качеству жизни

Субъект РФ	Позиция в Рейтинге – 2021	Позиция в Рейтинге – 2020
Республика Татарстан	4	4
Самарская область	9	16
Нижегородская область	10	13
Республика Башкортостан	26	29
Чувашская Республика	34	39
Ульяновская область	35	33
Пензенская область	39	36
Удмуртская Республика	40	47
Оренбургская область	40	34
Саратовская область	46	49
Пермский край	49	48
Республика Мордовия	52	52
Республика Марий Эл	60	62
Кировская область	63	63

Уральский федеральный округ

Практически все регионы Уральского федерального округа занимают высокие места в рейтинге. Из шести регионов округа четыре входят в первую двадцатку и еще один – Челябинская область занимает 25 место. На общем фоне выделяется Курганская область, которая расположилась в нижней части рейтинга и занимает 77 место. Среднее и медианное значение всех регионов УФО в Рейтинге – 2021 существенно превышает общероссийский уровень и составляет 54,03 и 58,11. По сравнению с предыдущим рейтингом рейтинговый балл вырос у всех регионов УФО.

Рейтинговый балл регионов УФО в Рейтинге регионов по качеству жизни



Регионы Уральского федерального округа в Рейтинге регионов по качеству жизни

Субъект РФ	Позиция в Рейтинге – 2021	Позиция в Рейтинге – 2020
Ханты-Мансийский автономный округ – Югра	8	9
Свердловская область	13	15
Ямало-Ненецкий автономный округ	15	11
Тюменская область	16	14
Челябинская область	25	25
Курганская область	77	79

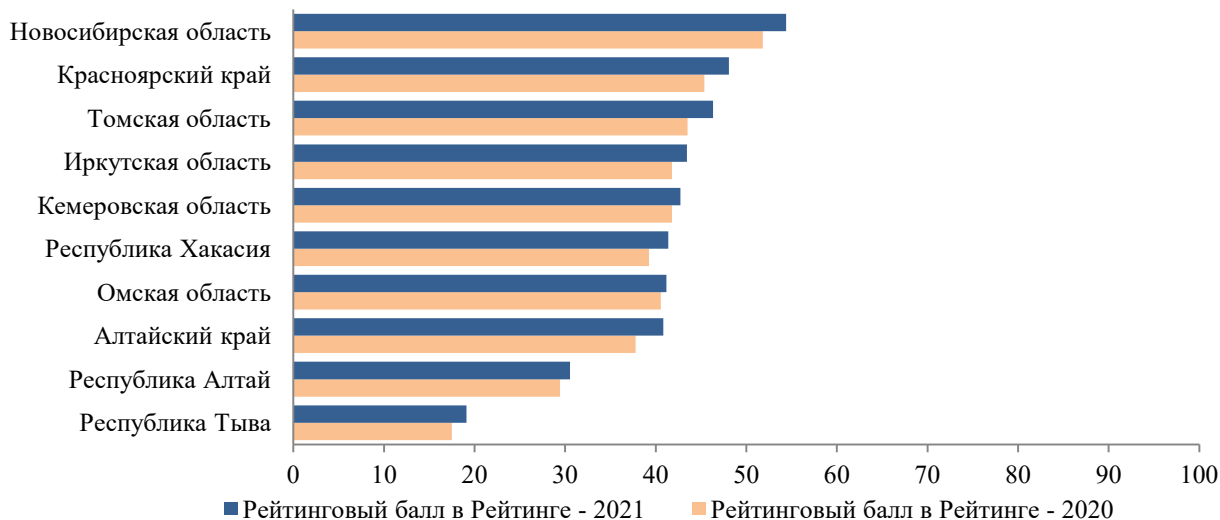
Сибирский федеральный округ

Регионы Сибирского федерального округа в целом занимают невысокие позиции в рейтинге по качеству жизни. Только два региона из десяти, входящих в СФО, в Рейтинге – 2021 занимают места выше 50. Это Новосибирская область (23 место) и Красноярский край (44 место). При этом следует отметить, что по сравнению с предыдущим рейтингом рейтинговый балл вырос во всех регионах федерального округа. Среднее значение рейтингового балла всех регионов СФО выросло на 1,92 до 40,80, а медианное значение – на 0,89 до 42,06.

Регионы Сибирского федерального округа в Рейтинге регионов по качеству жизни

Субъект РФ	Позиция в Рейтинге – 2021	Позиция в Рейтинге – 2020
Новосибирская область	23	22
Красноярский край	44	46
Томская область	50	51
Иркутская область	58	55
Кемеровская область	61	54
Республика Хакасия	64	64
Омская область	66	60
Алтайский край	67	68
Республика Алтай	80	80
Республика Тыва	85	85

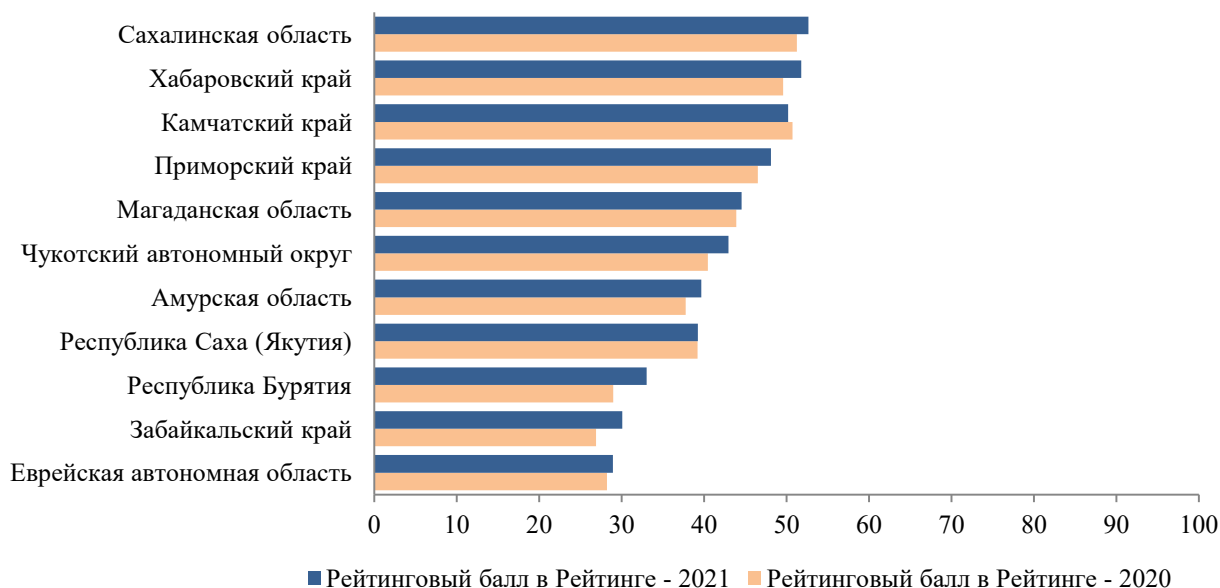
Рейтинговый балл регионов СФО в Рейтинге регионов по качеству жизни



Дальневосточный федеральный округ

Регионы Дальневосточного федерального округа расположились в средней и нижней части рейтинга. Пять из одиннадцати регионов округа занимают места ниже 60. Другие шесть регионов ДФО расположились между 20 и 60 местами. Самые высокие позиции среди регионов ДФО занимают Сахалинская область, Хабаровский край и Камчатский край, у которых рейтинговый балл превышает 50. По сравнению с предыдущим годом рейтинговый балл повысился практически во всех регионах федерального округа за исключением одного. В результате среднее значение рейтингового балла всех регионов ДФО выросло по сравнению с результатами предыдущего рейтинга на 1,61 до 41,91, а медианное значение – на 2,48 до 42,93.

Рейтинговый балл регионов ДФО в Рейтинге регионов по качеству жизни



**Регионы Дальневосточного федерального округа в
Рейтинге регионов по качеству жизни**

Субъект РФ	Позиция в Рейтинге – 2021	Позиция в Рейтинге – 2020
Сахалинская область	28	26
Хабаровский край	29	30
Камчатский край	33	27
Приморский край	43	41
Магаданская область	55	50
Чукотский автономный округ	59	61
Амурская область	68	69
Республика Саха (Якутия)	70	65
Республика Бурятия	78	81
Забайкальский край	81	84
Еврейская автономная область	83	82

РЕЙТИНГ РЕГИОНОВ ПО КАЧЕСТВУ ЖИЗНИ – 2021

Субъект РФ	Рейтинговый балл в Рейтинге - 2021	Позиция в Рейтинге – 2021	Рейтинговый балл в Рейтинге - 2020	Позиция в Рейтинге – 2020
Москва	81,352	1	82,164	1
Санкт-Петербург	80,241	2	80,634	2
Московская область	75,858	3	76,068	3
Республика Татарстан	69,361	4	66,624	4
Краснодарский край	67,327	5	63,714	6
Белгородская область	64,149	6	64,769	5
Ленинградская область	62,698	7	61,600	7
Ханты-Мансийский автономный округ - Югра	62,002	8	60,523	9
Самарская область	60,706	9	56,508	16
Нижегородская область	59,917	10	56,930	13
Калининградская область	59,823	11	59,253	10
Воронежская область	59,327	12	61,046	8
Свердловская область	59,037	13	56,590	15
Ростовская область	58,863	14	56,132	17
Ямало-Ненецкий автономный округ	58,483	15	57,916	11
Тюменская область	57,739	16	56,780	14
Липецкая область	57,466	17	57,865	12
Калужская область	57,436	18	53,017	21
Курская область	56,092	19	54,966	18
Тульская область	55,706	20	53,705	20
Рязанская область	54,686	21	50,021	28
Республика Адыгея	54,395	22	51,279	24
Новосибирская область	54,379	23	51,808	22
Севастополь	54,367	24	54,249	19
Челябинская область	53,801	25	51,230	25
Республика Башкортостан	53,654	26	50,009	29
Ставропольский край	53,461	27	51,375	23
Сахалинская область	52,643	28	51,216	26
Хабаровский край	51,777	29	49,572	30
Ярославская область	51,742	30	48,661	31
Владимирская область	50,967	31	47,986	32
Орловская область	50,542	32	47,147	35
Камчатский край	50,169	33	50,718	27
Чувашская Республика	49,879	34	46,623	39
Ульяновская область	49,791	35	47,727	33
Брянская область	49,343	36	46,615	40
Тамбовская область	49,148	37	46,653	38
Мурманская область	49,113	38	45,774	43
Пензенская область	48,951	39	47,005	36
Удмуртская Республика	48,591	40	45,272	47
Оренбургская область	48,591	40	47,441	34
Волгоградская область	48,229	42	45,760	44
Приморский край	48,078	43	46,501	41
Красноярский край	48,063	44	45,362	46
Ивановская область	47,754	45	45,560	45

Субъект РФ	Рейтинговый балл в Рейтинге - 2021	Позиция в Рейтинге – 2021	Рейтинговый балл в Рейтинге - 2020	Позиция в Рейтинге – 2020
Саратовская область	47,582	46	44,811	49
Смоленская область	47,430	47	46,828	37
Республика Крым	47,154	48	46,084	42
Пермский край	47,069	49	44,984	48
Томская область	46,321	50	43,526	51
Тверская область	46,046	51	42,194	53
Республика Мордовия	45,602	52	43,223	52
Новгородская область	45,509	53	39,161	66
Псковская область	44,647	54	41,182	57
Магаданская область	44,517	55	43,899	50
Вологодская область	44,086	56	41,071	59
Костромская область	43,555	57	39,061	67
Иркутская область	43,445	58	41,786	55
Чукотский автономный округ	42,933	59	40,450	61
Республика Марий Эл	42,926	60	39,872	62
Кемеровская область	42,729	61	41,787	54
Астраханская область	42,204	62	41,113	58
Кировская область	41,799	63	39,764	63
Республика Хакасия	41,395	64	39,264	64
Республика Коми	41,250	65	37,489	71
Омская область	41,175	66	40,557	60
Алтайский край	40,836	67	37,791	68
Амурская область	39,650	68	37,740	69
Республика Дагестан	39,348	69	41,261	56
Республика Саха (Якутия)	39,230	70	39,194	65
Республика Карелия	39,150	71	36,984	72
Архангельская область	37,428	72	35,240	75
Ненецкий автономный округ	37,191	73	36,921	73
Чеченская Республика	35,820	74	36,754	74
Кабардино-Балкарская Республика	34,914	75	32,010	77
Республика Северная Осетия - Алания	33,929	76	37,719	70
Курганская область	33,109	77	30,454	79
Республика Бурятия	33,024	78	28,944	81
Республика Калмыкия	32,504	79	33,120	76
Республика Алтай	30,547	80	29,431	80
Забайкальский край	30,070	81	26,889	84
Республика Ингушетия	29,741	82	31,452	78
Еврейская автономная область	28,940	83	28,188	82
Карачаево-Черкесская Республика	25,542	84	27,693	83
Республика Тыва	19,105	85	17,506	85

Источник: РИА Рейтинг

ПОЗИЦИИ РЕГИОНОВ РФ ПО ОТДЕЛЬНЫМ ПОКАЗАТЕЛЯМ, УЧИТЫВАЕМЫМ ПРИ РАСЧЕТЕ РЕЙТИНГА РЕГИОНОВ ПО КАЧЕСТВУ ЖИЗНИ – 2021

ПОЗИЦИИ РЕГИОНОВ РФ ПО ПОКАЗАТЕЛЯМ, ВХОДЯЩИМ В ГРУППУ «УРОВЕНЬ ДОХОДОВ НАСЕЛЕНИЯ»

Субъект РФ	Отношение денежных доходов населения к стоимости фиксированного набора потребительских товаров и услуг	Объем вкладов (депозитов) физических лиц в банках на одного жителя	Доля населения с доходами ниже прожиточного минимума	Отношение денежных доходов 20% группы населения с наименьшими доходами к стоимости фиксированного набора потребительских товаров и услуг
Алтайский край	70	69	70	75
Амурская область	22	33	61	45
Архангельская область	33	22	30	19
Астраханская область	58	68	63	51
Белгородская область	13	20	6	12
Брянская область	38	59	46	42
Владимирская область	66	29	32	51
Волгоградская область	58	57	28	45
Вологодская область	52	30	37	42
Воронежская область	20	20	10	37
Москва	3	1	3	4
Санкт-Петербург	7	2	2	10
Севастополь	47	73	24	34
Еврейская автономная область	76	63	81	70
Забайкальский край	64	71	78	51
Ивановская область	60	36	46	57
Иркутская область	47	41	71	51
Кабардино-Балкарская Республика	79	80	83	74
Калининградская область	54	12	44	45
Калужская область	29	25	17	19
Камчатский край	17	5	56	17
Карачаево-Черкесская Республика	83	81	80	81
Кемеровская область	50	53	42	26
Кировская область	67	55	54	45
Костромская область	62	46	32	34
Краснодарский край	15	27	22	37
Красноярский край	31	38	67	45
Курганская область	80	72	74	76
Курская область	22	52	18	18

Субъект РФ	Отношение денежных доходов населения к стоимости фиксированного набора потребительских товаров и услуг	Объем вкладов (депозитов) физических лиц в банках на одного жителя	Доля населения с доходами ниже прожиточного минимума	Отношение денежных доходов 20% группы населения с наименьшими доходами к стоимости фиксированного набора потребительских товаров и услуг
Ленинградская область	24	64	12	19
Липецкая область	14	44	10	12
Магаданская область	5	3	12	3
Московская область	9	11	5	9
Мурманская область	11	10	21	6
Ненецкий автономный округ	2	9	15	2
Нижегородская область	18	16	16	26
Новгородская область	52	49	46	26
Новосибирская область	24	24	49	34
Омская область	41	53	45	45
Оренбургская область	54	61	51	57
Орловская область	37	43	38	26
Пензенская область	64	48	38	63
Пермский край	35	34	43	51
Приморский край	24	13	38	26
Псковская область	54	58	65	57
Республика Адыгея	19	77	32	63
Республика Алтай	81	78	82	85
Республика Башкортостан	29	59	26	57
Республика Бурятия	69	73	76	68
Республика Дагестан	39	83	57	63
Республика Ингушетия	84	84	84	82
Республика Калмыкия	82	78	79	82
Республика Карелия	43	27	60	19
Республика Коми	28	19	62	26
Республика Крым	73	76	68	72
Республика Марий Эл	77	66	75	80
Республика Мордовия	75	66	71	76
Республика Саха (Якутия)	16	41	68	26
Республика Северная Осетия - Алания	63	75	50	57
Республика Татарстан	10	26	4	11
Республика Тыва	85	82	85	84
Республика Хакасия	73	70	73	63
Ростовская область	27	37	38	57
Рязанская область	47	31	36	51
Самарская область	39	15	30	37

Субъект РФ	Отношение денежных доходов населения к стоимости фиксированного набора потребительских товаров и услуг	Объем вкладов (депозитов) физических лиц в банках на одного жителя	Доля населения с доходами ниже прожиточного минимума	Отношение денежных доходов 20% группы населения с наименьшими доходами к стоимости фиксированного набора потребительских товаров и услуг
Саратовская область	54	49	57	63
Сахалинская область	5	6	7	7
Свердловская область	12	17	14	12
Смоленская область	44	45	64	70
Ставропольский край	77	64	51	76
Тамбовская область	33	62	23	23
Тверская область	46	38	25	23
Томская область	50	40	55	37
Тульская область	42	32	20	23
Тюменская область	31	22	51	37
Удмуртская Республика	60	51	27	42
Ульяновская область	67	56	59	68
Хабаровский край	21	13	28	12
Ханты-Мансийский автономный округ - Югра	8	6	9	8
Челябинская область	44	35	35	16
Чеченская Республика	71	84	77	79
Чувашская Республика	72	46	66	72
Чукотский автономный округ	4	8	8	4
Ямало-Ненецкий автономный округ	1	4	1	1
Ярославская область	35	18	18	26

Позиции регионов РФ по показателям, входящим в группу «Занятость населения и рынок труда»

Субъект РФ	Уровень безработицы	Среднее время поиска работы	Доля населения, ищущего работу более 3-х месяцев, в численности рабочей силы
Алтайский край	56	36	28
Амурская область	52	47	64
Архангельская область	66	5	57
Астраханская область	72	61	75
Белгородская область	26	22	18
Брянская область	8	64	18
Владимирская область	14	55	21
Волгоградская область	45	80	65
Вологодская область	40	51	51
Воронежская область	14	42	12
Москва	4	5	4
Санкт-Петербург	1	2	1
Севастополь	23	40	31
Еврейская автономная область	58	69	35
Забайкальский край	76	82	77
Ивановская область	38	80	47
Иркутская область	61	61	61
Кабардино-Балкарская Республика	78	79	79
Калининградская область	49	55	50
Калужская область	18	5	24
Камчатский край	10	28	7
Карачаево-Черкесская Республика	80	85	80
Кемеровская область	56	61	61
Кировская область	45	1	12
Костромская область	31	9	17
Краснодарский край	49	9	57
Красноярский край	12	47	28
Курганская область	72	51	70
Курская область	18	69	18
Ленинградская область	13	4	6
Липецкая область	26	23	10
Магаданская область	45	83	66
Московская область	8	12	11
Мурманская область	60	14	57
Ненецкий автономный округ	71	16	72
Нижегородская область	26	3	7

Субъект РФ	Уровень безработицы	Среднее время поиска работы	Доля населения, ищущего работу более 3-х месяцев, в численности рабочей силы
Новгородская область	23	51	35
Новосибирская область	63	20	55
Омская область	65	33	43
Оренбургская область	40	36	47
Орловская область	40	55	35
Пензенская область	26	73	55
Пермский край	38	75	39
Приморский край	31	45	35
Псковская область	44	40	51
Республика Адыгея	74	23	73
Республика Алтай	79	78	78
Республика Башкортостан	31	55	39
Республика Бурятия	77	12	67
Республика Дагестан	84	75	83
Республика Ингушетия	85	42	85
Республика Калмыкия	75	68	76
Республика Карелия	66	55	49
Республика Коми	70	72	68
Республика Крым	58	28	43
Республика Марий Эл	55	31	51
Республика Мордовия	26	23	15
Республика Саха (Якутия)	68	67	68
Республика Северная Осетия - Алания	81	84	81
Республика Татарстан	4	8	3
Республика Тыва	83	64	82
Республика Хакасия	64	77	74
Ростовская область	18	36	31
Рязанская область	18	19	12
Самарская область	10	16	21
Саратовская область	36	45	43
Сахалинская область	52	18	34
Свердловская область	23	23	24
Смоленская область	51	69	51
Ставропольский край	52	47	39
Тамбовская область	18	51	31
Тверская область	17	31	24
Томская область	68	33	70
Тульская область	14	23	24

Субъект РФ	Уровень безработицы	Среднее время поиска работы	Доля населения, ищущего работу более 3-х месяцев, в численности рабочей силы
Тюменская область	35	55	21
Удмуртская Республика	36	42	43
Ульяновская область	31	64	28
Хабаровский край	7	33	15
Ханты-Мансийский автономный округ - Югра	4	20	4
Челябинская область	45	28	61
Чеченская Республика	82	73	84
Чувашская Республика	40	47	39
Чукотский автономный округ	3	14	7
Ямало-Ненецкий автономный округ	1	11	2
Ярославская область	61	39	60

Позиции регионов РФ по показателям, входящим в группу «Жилищные условия населения»

Субъект РФ	Общая площадь жилых помещений, приходящаяся в среднем на одного жителя	Доля аварийного жилищного фонда в общей площади жилищного фонда	Доля площади жилищного фонда, обеспеченного всеми видами благоустройства, в общей площади жилищного фонда	Доля коммунальных сетей (водопроводной, канализационной сети и тепловых и паровых сетей), нуждающихся в замене, в общей протяженности
Алтайский край	63	28	71	50
Амурская область	53	67	60	9
Архангельская область	29	78	67	73
Астраханская область	66	16	48	79
Белгородская область	6	16	13	22
Брянская область	15	6	28	31
Владимирская область	16	38	55	50
Волгоградская область	63	38	19	46
Вологодская область	11	63	64	25
Воронежская область	9	6	16	55
Москва	83	1	4	39
Санкт-Петербург	46	1	1	17
Севастополь	52	6	64	85
Еврейская автономная область	68	80	71	69
Забайкальский край	75	57	82	31
Ивановская область	38	16	44	39
Иркутская область	57	70	47	68
Кабардино-Балкарская Республика	79	6	10	69
Калининградская область	13	28	7	55
Калужская область	11	28	50	46
Камчатский край	50	72	34	63
Карачаево-Черкесская Республика	75	1	76	77
Кемеровская область	57	71	71	39
Кировская область	38	57	71	36
Костромская область	28	57	69	66
Краснодарский край	34	6	44	43
Красноярский край	55	63	41	75
Курганская область	47	49	81	25
Курская область	9	6	22	69
Ленинградская область	17	49	37	31
Липецкая область	4	38	14	84
Магаданская область	25	79	57	75
Московская область	2	6	19	11
Мурманская область	55	67	3	31
Ненецкий автономный округ	59	84	60	1
Нижегородская область	32	38	28	63

Субъект РФ	Общая площадь жилых помещений, приходящаяся в среднем на одного жителя	Доля аварийного жилищного фонда в общей площади жилищного фонда	Доля площади жилищного фонда, обеспеченного всеми видами благоустройства, в общей площади жилищного фонда	Доля коммунальных сетей (водопроводной, канализационной сети и тепловых и паровых сетей), нуждающихся в замене, в общей протяженности
Новгородская область	5	49	79	80
Новосибирская область	48	28	34	28
Омская область	53	16	57	17
Оренбургская область	41	28	22	31
Орловская область	19	38	31	39
Пензенская область	14	38	34	10
Пермский край	63	75	37	50
Приморский край	70	28	68	43
Псковская область	7	38	78	22
Республика Адыгея	42	6	31	46
Республика Алтай	75	49	85	4
Республика Башкортостан	44	16	31	12
Республика Бурятия	74	57	84	50
Республика Дагестан	81	1	79	17
Республика Ингушетия	84	57	4	83
Республика Калмыкия	59	49	71	74
Республика Карелия	38	82	66	43
Республика Коми	30	72	55	4
Республика Крым	82	16	48	80
Республика Марий Эл	33	67	37	66
Республика Мордовия	26	49	44	55
Республика Саха (Якутия)	72	83	76	2
Республика Северная Осетия - Алания	23	16	1	82
Республика Татарстан	36	1	10	12
Республика Тыва	85	72	83	22
Республика Хакасия	50	16	50	69
Ростовская область	48	16	37	36
Рязанская область	1	28	50	63
Самарская область	35	49	12	77
Саратовская область	17	28	60	28
Сахалинская область	36	81	22	17
Свердловская область	44	38	27	55
Смоленская область	19	16	57	14
Ставропольский край	62	6	7	14
Тамбовская область	8	6	21	25
Тверская область	3	28	69	55

Субъект РФ	Общая площадь жилых помещений, приходящаяся в среднем на одного жителя	Доля аварийного жилищного фонда в общей площади жилищного фонда	Доля площади жилищного фонда, обеспеченного всеми видами благоустройства, в общей площади жилищного фонда	Доля коммунальных сетей (водопроводной, канализационной сети и тепловых и паровых сетей), нуждающихся в замене, в общей протяженности
Томская область	59	63	50	46
Тульская область	19	66	15	55
Тюменская область	24	57	41	7
Удмуртская Республика	71	38	60	55
Ульяновская область	22	16	41	55
Хабаровский край	67	38	16	36
Ханты-Мансийский автономный округ - Югра	78	77	7	8
Челябинская область	43	28	22	28
Чеченская Республика	73	49	22	17
Чувашская Республика	31	16	50	14
Чукотский автономный округ	69	75	16	2
Ямало-Ненецкий автономный округ	80	85	4	6
Ярославская область	26	38	28	50

Позиции регионов РФ по показателям, входящим в группу «Безопасность проживания»

Субъект РФ	Число преступлений на 10000 человек населения	Количество потерпевших - физических лиц, человек на 10000 человек населения	Количество ДТП с пострадавшими на 100000 единиц автомобильного транспорта	Смертность населения от внешних причин на 100000 населения	Число травм, отравлений и некоторых других последствий воздействия внешних причин на 1000 человек населения
Алтайский край	66	74	38	39	52
Амурская область	84	84	82	83	46
Архангельская область	54	69	24	68	80
Астраханская область	45	41	66	16	10
Белгородская область	6	9	14	13	59
Брянская область	23	46	39	51	64
Владимирская область	25	24	82	44	65
Волгоградская область	52	53	20	21	37
Вологодская область	53	55	57	27	47
Воронежская область	34	32	52	23	16
Москва	18	20	18	8	36
Санкт-Петербург	21	20	42	7	83
Севастополь	23	30	79	15	8
Еврейская автономная область	81	78	77	66	31
Забайкальский край	78	83	39	80	31
Ивановская область	26	36	33	33	70
Иркутская область	63	60	65	76	57
Кабардино-Балкарская Республика	5	6	21	5	21
Калининградская область	38	47	22	12	14
Калужская область	59	49	62	45	42
Камчатский край	74	62	23	57	37
Карачаево-Черкесская Республика	7	5	63	6	6
Кемеровская область	76	76	45	67	78
Кировская область	50	57	84	62	68
Костромская область	48	47	72	19	72
Краснодарский край	45	52	61	16	34
Красноярский край	60	62	45	64	75
Курганская область	69	73	34	70	73
Курская область	28	22	67	21	18
Ленинградская область	49	49	77	69	5
Липецкая область	20	19	27	36	61
Магаданская область	71	53	35	80	65
Московская область	8	8	8	27	49
Мурманская область	60	64	43	50	19
Ненецкий автономный округ	76	64	6	74	22
Нижегородская область	34	17	67	25	37

Субъект РФ	Число преступлений на 10000 человек населения	Количество потерпевших - физических лиц, человек на 10000 человек населения	Количество ДТП с пострадавшими на 100000 единиц автомобильного транспорта	Смертность населения от внешних причин на 100000 населения	Число травм, отравлений и некоторых других последствий воздействия внешних причин на 1000 человек населения
Новгородская область	68	70	67	45	52
Новосибирская область	64	71	12	39	37
Омская область	30	40	76	33	41
Оренбургская область	36	38	9	36	57
Орловская область	17	17	24	27	60
Пензенская область	11	41	73	59	15
Пермский край	54	55	15	61	61
Приморский край	73	64	29	55	84
Псковская область	42	27	30	56	27
Республика Адыгея	9	10	19	11	29
Республика Алтай	82	82	75	79	22
Республика Башкортостан	39	36	28	39	78
Республика Бурятия	80	79	51	70	22
Республика Дагестан	3	3	16	3	19
Республика Ингушетия	2	2	10	2	10
Республика Калмыкия	14	12	80	30	2
Республика Карелия	83	81	17	54	71
Республика Коми	72	79	59	75	81
Республика Крым	14	30	71	24	10
Республика Марий Эл	18	22	70	70	75
Республика Мордовия	16	14	31	31	10
Республика Саха (Якутия)	40	34	26	65	65
Республика Северная Осетия - Алания	22	4	60	4	3
Республика Татарстан	41	27	49	18	52
Республика Тыва	85	85	85	84	30
Республика Хакасия	79	77	13	47	85
Ростовская область	47	41	7	9	48
Рязанская область	4	7	58	36	49
Самарская область	44	26	32	77	27
Саратовская область	30	38	55	57	26
Сахалинская область	70	58	36	82	3
Свердловская область	32	27	5	59	45
Смоленская область	50	45	50	53	68
Ставропольский край	26	24	53	10	33
Тамбовская область	43	34	43	26	22
Тверская область	60	68	53	47	55

Субъект РФ	Число преступлений на 10000 человек населения	Количество потерпевших - физических лиц, человек на 10000 человек населения	Количество ДТП с пострадавшими на 100000 единиц автомобильного транспорта	Смертность населения от внешних причин на 100000 населения	Число травм, отравлений и некоторых других последствий воздействия внешних причин на 1000 человек населения
Томская область	54	58	4	43	6
Тульская область	13	11	47	33	16
Тюменская область	54	51	81	31	8
Удмуртская Республика	67	75	41	52	77
Ульяновская область	10	13	36	47	35
Хабаровский край	65	64	55	73	42
Ханты-Мансийский автономный округ - Югра	28	15	10	13	55
Челябинская область	74	71	48	62	82
Чеченская Республика	1	1	1	1	1
Чувашская Республика	11	15	64	78	44
Чукотский автономный округ	58	61	2	85	61
Ямало-Ненецкий автономный округ	32	41	3	20	49
Ярославская область	36	32	74	42	74

Позиции регионов РФ по показателям, входящим в группу «Демографическая ситуация»

Субъект РФ	Естественный прирост (убыль) населения	Миграционный прирост (убыль) населения	Изменение численности населения за три года
Алтайский край	59	76	61
Амурская область	48	65	57
Архангельская область	54	69	67
Астраханская область	22	84	50
Белгородская область	58	15	26
Брянская область	71	32	61
Владимирская область	83	39	67
Волгоградская область	61	42	50
Вологодская область	50	61	59
Воронежская область	69	16	36
Москва	16	4	16
Санкт-Петербург	24	5	18
Севастополь	36	6	1
Еврейская автономная область	44	56	83
Забайкальский край	18	80	46
Ивановская область	73	30	71
Иркутская область	31	79	36
Кабардино-Балкарская Республика	8	51	19
Калининградская область	37	7	8
Калужская область	60	10	35
Камчатский край	20	39	36
Карачаево-Черкесская Республика	15	47	24
Кемеровская область	52	75	61
Кировская область	62	65	67
Костромская область	69	42	61
Краснодарский край	32	2	14
Красноярский край	27	24	28
Курганская область	64	71	80
Курская область	75	23	44
Ленинградская область	56	3	3
Липецкая область	75	32	50
Магаданская область	28	49	84
Московская область	35	1	6
Мурманская область	41	77	71
Ненецкий автономный округ	9	37	17
Нижегородская область	64	20	46

Субъект РФ	Естественный прирост (убыль) населения	Миграционный прирост (убыль) населения	Изменение численности населения за три года
Новгородская область	84	27	61
Новосибирская область	34	12	23
Омская область	48	85	74
Оренбургская область	54	51	46
Орловская область	77	54	76
Пензенская область	72	71	79
Пермский край	41	78	44
Приморский край	41	73	46
Псковская область	78	28	67
Республика Адыгея	25	13	10
Республика Алтай	10	32	15
Республика Башкортостан	37	69	36
Республика Бурятия	12	54	21
Республика Дагестан	4	81	9
Республика Ингушетия	2	25	2
Республика Калмыкия	17	58	55
Республика Карелия	68	36	59
Республика Коми	39	81	80
Республика Крым	51	11	26
Республика Марий Эл	40	44	33
Республика Мордовия	66	59	80
Республика Саха (Якутия)	7	20	12
Республика Северная Осетия - Алания	14	74	36
Республика Татарстан	21	14	22
Республика Тыва	3	51	6
Республика Хакасия	25	46	33
Ростовская область	56	8	31
Рязанская область	85	26	57
Самарская область	52	18	36
Саратовская область	73	83	73
Сахалинская область	19	49	31
Свердловская область	46	17	30
Смоленская область	79	65	76
Ставропольский край	23	22	25
Тамбовская область	79	62	85
Тверская область	81	47	76
Томская область	32	29	28
Тульская область	82	35	74

Субъект РФ	Естественный прирост (убыль) населения	Миграционный прирост (убыль) населения	Изменение численности населения за три года
Тюменская область	13	9	5
Удмуртская Республика	28	57	42
Ульяновская область	63	59	61
Хабаровский край	28	68	55
Ханты-Мансийский автономный округ - Югра	6	19	11
Челябинская область	45	31	43
Чеченская Республика	1	63	4
Чувашская Республика	47	63	50
Чукотский автономный округ	11	37	19
Ямало-Ненецкий автономный округ	5	44	13
Ярославская область	67	39	50

Позиции регионов РФ по показателям, входящим в группу «Экологические и климатические условия»

Субъект РФ	Выбросы в атмосферу загрязняющих веществ от стационарных и передвижных источников на единицу площади населенных пунктов	Доля населения, обеспеченного качественной питьевой водой из систем централизованного водоснабжения, в общей численности населения	Оценка климата	Затраты на охрану атмосферного воздуха на единицу выбросов
Алтайский край	64	14	51	81
Амурская область	37	68	71	67
Архангельская область	55	76	58	2
Астраханская область	73	56	6	35
Белгородская область	32	45	18	17
Брянская область	15	51	13	66
Владимирская область	23	26	18	45
Волгоградская область	47	45	9	10
Вологодская область	79	81	49	34
Воронежская область	34	32	18	43
Москва	72	1	18	8
Санкт-Петербург	70	1	49	11
Севастополь	2	5	1	79
Еврейская автономная область	23	77	67	72
Забайкальский край	41	82	67	44
Ивановская область	26	44	18	37
Иркутская область	74	60	71	24
Кабардино-Балкарская Республика	18	26	13	61
Калининградская область	20	26	18	60
Калужская область	5	45	18	22
Камчатский край	33	3	79	80
Карачаево-Черкесская Республика	35	72	13	56
Кемеровская область	83	4	51	36
Кировская область	39	39	51	20
Костромская область	25	72	18	76
Краснодарский край	42	9	1	53
Красноярский край	85	14	78	38
Курганская область	1	77	58	39
Курская область	3	8	18	50
Ленинградская область	61	51	51	5
Липецкая область	71	10	18	15
Магаданская область	50	5	79	62
Московская область	42	20	18	42
Мурманская область	81	5	67	1
Ненецкий автономный округ	84	79	79	70

Субъект РФ	Выбросы в атмосферу загрязняющих веществ от стационарных и передвижных источников на единицу площади населенных пунктов	Доля населения, обеспеченного качественной питьевой водой из систем централизованного водоснабжения, в общей численности населения	Оценка климата	Затраты на охрану атмосферного воздуха на единицу выбросов
Нижегородская область	27	14	18	29
Новгородская область	27	67	18	47
Новосибирская область	58	36	58	46
Омская область	54	32	51	13
Оренбургская область	64	10	13	32
Орловская область	11	14	18	52
Пензенская область	7	26	18	49
Пермский край	53	14	71	28
Приморский край	56	56	71	16
Псковская область	7	54	18	71
Республика Адыгея	21	58	1	77
Республика Алтай	12	60	18	83
Республика Башкортостан	48	32	51	18
Республика Бурятия	51	82	58	59
Республика Дагестан	16	74	9	78
Республика Ингушетия	37	68	6	85
Республика Калмыкия	4	85	9	82
Республика Карелия	78	75	58	75
Республика Коми	77	24	71	21
Республика Крым	21	68	1	55
Республика Марий Эл	51	24	18	57
Республика Мордовия	46	32	18	51
Республика Саха (Якутия)	67	79	79	3
Республика Северная Осетия - Алания	31	39	13	64
Республика Татарстан	63	10	18	7
Республика Тыва	5	84	58	74
Республика Хакасия	75	65	71	14
Ростовская область	40	60	6	68
Рязанская область	27	36	18	48
Самарская область	57	39	18	12
Саратовская область	44	45	18	33
Сахалинская область	59	39	79	6
Свердловская область	66	60	67	26
Смоленская область	12	60	18	69
Ставропольский край	68	10	1	58
Тамбовская область	35	26	18	54

Субъект РФ	Выбросы в атмосферу загрязняющих веществ от стационарных и передвижных источников на единицу площади населенных пунктов	Доля населения, обеспеченного качественной питьевой водой из систем централизованного водоснабжения, в общей численности населения	Оценка климата	Затраты на охрану атмосферного воздуха на единицу выбросов
Тверская область	14	54	18	63
Томская область	75	45	58	30
Тульская область	45	21	18	40
Тюменская область	60	58	58	31
Удмуртская Республика	48	21	18	65
Ульяновская область	9	14	18	41
Хабаровский край	18	51	71	19
Ханты-Мансийский автономный округ - Югра	80	39	58	25
Челябинская область	68	26	51	9
Чеченская Республика	61	68	9	84
Чувашская Республика	9	45	18	27
Чукотский автономный округ	17	65	79	72
Ямало-Ненецкий автономный округ	82	36	79	23
Ярославская область	30	21	18	4

Позиции регионов РФ по показателям, входящим в группу «Здоровье населения и уровень образования»

Субъект РФ	Ожидаемая продолжительность жизни при рождении	Смертность населения в трудоспособном возрасте	Младенческая смертность	Коэффициент перинатальной смертности	Заболеваемость на 1000 населения	Доля населения в возрасте 15 лет и старше, имеющего высшее профессиональное образование	Доля населения в возрасте 15 лет и старше, не имеющего основного общего образования	Рейтинг регионов по приверженности населения ЗОЖ
Алтайский край	47	44	31	77	79	68	80	29
Амурская область	83	84	49	82	56	58	39	80
Архангельская область	27	51	6	34	77	81	77	69
Астраханская область	15	18	39	79	8	27	34	30
Белгородская область	15	19	43	7	34	33	44	37
Брянская область	27	66	4	68	46	60	29	24
Владимирская область	47	73	78	20	76	57	24	25
Волгоградская область	15	21	71	54	24	23	10	11
Вологодская область	27	54	57	70	78	73	62	58
Воронежская область	15	27	31	8	6	28	24	48
Москва	2	6	13	8	13	1	3	42
Санкт-Петербург	5	11	13	31	80	2	1	26
Севастополь	5	14	52	31	3	3	5	64
Еврейская автономная область	80	77	85	84	10	74	84	85
Забайкальский край	80	69	81	81	37	84	82	82
Ивановская область	27	56	7	22	61	48	10	49
Иркутская область	80	81	61	27	68	66	45	71
Кабардино-Балкарская Республика	5	5	39	14	2	23	39	4
Калининградская область	9	15	19	25	27	22	39	62
Калужская область	47	58	25	54	63	37	34	43
Камчатский край	74	61	50	61	36	13	34	84
Карачаево-Черкесская Республика	4	4	53	42	55	10	24	22
Кемеровская область	74	83	54	71	53	74	55	70
Кировская область	27	28	72	48	48	76	64	50
Костромская область	27	34	25	75	30	83	29	47
Краснодарский край	15	20	25	66	21	70	12	5
Красноярский край	47	53	66	65	47	36	80	63
Курганская область	47	72	57	61	70	85	83	60
Курская область	27	51	22	16	4	20	14	28
Ленинградская область	15	38	7	59	25	34	14	66
Липецкая область	27	47	13	46	15	63	19	35
Магаданская область	74	79	76	68	16	7	14	83

Субъект РФ	Ожидаемая продолжительность жизни при рождении	Смертность населения в трудоспособном возрасте	Младенческая смертность	Коэффициент перинатальной смертности	Заболеваемость на 1000 населения	Доля населения в возрасте 15 лет и старше, имеющего высшее профессиональное образование	Доля населения в возрасте 15 лет и старше, не имеющего основного общего образования	Рейтинг регионов по приверженности населения ЗОЖ
Московская область	15	23	11	3	44	6	7	38
Мурманская область	47	70	72	64	51	17	45	78
Ненецкий автономный округ	47	55	72	78	83	46	70	72
Нижегородская область	47	57	29	34	66	25	29	27
Новгородская область	47	78	43	82	50	70	55	40
Новосибирская область	47	37	54	51	45	39	55	39
Омская область	47	32	13	54	43	45	70	46
Оренбургская область	47	60	37	34	38	58	3	36
Орловская область	47	61	80	67	81	29	8	14
Пензенская область	27	31	25	54	39	29	21	8
Пермский край	47	67	29	43	67	78	69	57
Приморский край	47	63	61	54	49	43	34	66
Псковская область	74	80	57	72	20	77	64	44
Республика Адыгея	9	12	66	30	19	15	12	3
Республика Алтай	74	44	82	31	73	70	77	55
Республика Башкортостан	47	42	69	48	74	55	62	17
Республика Бурятия	47	30	37	39	21	26	64	73
Республика Дагестан	2	2	83	5	31	52	74	1
Республика Ингушетия	1	1	54	4	7	11	2	10
Республика Калмыкия	9	9	1	27	17	8	55	13
Республика Карелия	47	82	7	15	82	66	51	56
Республика Коми	47	65	66	20	75	62	51	74
Республика Крым	27	36	61	75	5	43	5	59
Республика Марий Эл	27	38	19	23	72	60	70	12
Республика Мордовия	15	24	39	34	29	14	74	32
Республика Саха (Якутия)	27	26	11	16	71	17	55	65
Республика Северная Осетия - Алания	5	7	39	1	14	4	34	20
Республика Татарстан	9	16	22	43	54	20	21	31
Республика Тыва	84	76	69	10	9	41	74	33
Республика Хакасия	47	49	43	12	62	79	45	81
Ростовская область	15	17	78	61	41	19	29	16
Рязанская область	27	40	61	39	32	48	70	7
Самарская область	47	46	50	72	58	9	51	34
Саратовская область	27	29	43	27	35	51	14	18
Сахалинская область	47	63	2	53	12	64	39	75

Субъект РФ	Ожидаемая продолжительность жизни при рождении	Смертность населения в трудоспособном возрасте	Младенческая смертность	Коэффициент перинатальной смертности	Заболеваемость на 1000 населения	Доля населения в возрасте 15 лет и старше, имеющего высшее профессиональное образование	Доля населения в возрасте 15 лет и старше, не имеющего основного общего образования	Рейтинг регионов по приверженности населения ЗОЖ
Свердловская область	47	58	22	48	52	53	55	45
Смоленская область	47	71	61	52	26	53	14	21
Ставропольский край	9	8	57	72	33	34	79	15
Тамбовская область	15	35	13	19	10	82	45	6
Тверская область	47	75	43	80	58	69	51	41
Томская область	27	22	43	43	18	37	64	54
Тульская область	47	68	75	39	39	55	21	19
Тюменская область	27	24	5	16	23	29	45	52
Удмуртская Республика	27	32	19	46	65	65	24	77
Ульяновская область	27	41	31	34	42	79	29	9
Хабаровский край	74	73	31	25	28	16	9	53
Ханты-Мансийский автономный округ - Югра	9	9	13	1	64	29	28	61
Челябинская область	47	42	31	59	69	40	45	76
Чеченская Республика	15	3	76	6	1	42	85	2
Чувашская Республика	27	50	2	10	60	50	64	23
Чукотский автономный округ	84	85	84	85	84	12	19	79
Ямало-Ненецкий автономный округ	15	13	31	12	85	5	55	68
Ярославская область	27	47	10	23	57	46	39	51

Позиции регионов РФ по показателям, входящим в группу «Обеспеченность объектами социальной инфраструктуры»

Субъект РФ	Обеспеченность детей дошкольного возраста местами в дошкольных образовательных учреждениях	Численность детей в дошкольных образовательных организациях на 100 педагогических работников	Численность обучающихся в общеобразовательных организациях на 100 учителей	Доля обучающихся в государственных (муниципальных) общеобразовательных организациях, занимающихся в одну смену	Численность врачей на 100 тыс. человек населения	Численность среднего медицинского персонала на 100 тыс. человек населения	Нагрузка на врачей, количество посещений на одного врача	Мощность амбулаторно-поликлинических учреждений на 100 тыс. человек населения	Обеспеченность больничными койками	Средняя занятость койки в году
Алтайский край	61	56	23	63	62	53	30	20	22	4
Амурская область	48	66	34	73	13	43	33	27	16	45
Архангельская область	4	10	31	25	16	11	43	4	48	66
Астраханская область	50	55	78	68	7	20	4	45	33	79
Белгородская область	41	12	16	6	72	50	74	57	79	47
Брянская область	38	59	14	28	71	22	66	23	68	4
Владимирская область	8	63	73	41	80	72	69	6	35	40
Волгоградская область	52	67	43	19	48	69	61	59	28	39
Вологодская область	7	24	64	57	82	42	77	18	65	8
Воронежская область	40	70	41	29	23	46	36	68	56	12
Москва	79	85	70	1	3	75	10	14	76	32
Санкт-Петербург	67	22	58	1	1	28	9	8	43	46
Севастополь	81	74	81	35	59	84	8	83	53	50
Еврейская автономная область	26	34	76	59	77	14	71	42	3	2
Забайкальский край	72	61	26	78	23	28	56	55	8	36
Ивановская область	15	46	80	26	51	65	68	66	44	76
Иркутская область	56	52	63	68	40	35	24	28	18	53
Кабардино-Балкарская Республика	56	75	45	29	42	38	12	81	59	15
Калининградская область	39	81	83	49	43	81	27	61	63	82
Калужская область	46	60	55	16	63	60	67	24	38	53
Камчатский край	11	4	24	58	22	15	13	35	4	6
Карачаево-Черкесская Республика	76	58	8	45	68	34	5	78	39	1
Кемеровская область	36	16	79	62	61	54	60	35	21	70
Кировская область	17	17	50	66	38	30	47	40	26	85
Костромская область	28	39	40	48	79	23	85	38	10	11
Краснодарский край	70	41	84	75	53	74	31	77	73	55
Красноярский край	58	18	48	55	33	18	28	13	45	69

Субъект РФ	Обеспеченность детей дошкольного возраста местами в дошкольных образовательных учреждениях	Численность детей в дошкольных образовательных организациях на 100 педагогических работников	Численность обучающихся в общеобразовательных организациях на 100 учителей	Доля обучающихся в государственных (муниципальных) общеобразовательных организациях, занимающихся в одну смену	Численность врачей на 100 тыс. человек населения	Численность среднего медицинского персонала на 100 тыс. человек населения	Нагрузка на врачей, количество посещений на одного врача	Мощность амбулаторно-поликлинических учреждений на 100 тыс. человек населения	Обеспеченность больничными койками	Средняя занятость койки в году
Курганская область	35	30	21	72	85	23	84	55	27	70
Курская область	78	8	2	17	21	27	11	54	30	6
Ленинградская область	33	23	60	3	78	85	40	67	84	36
Липецкая область	62	50	38	38	70	21	64	9	40	22
Магаданская область	3	25	34	53	6	1	17	2	5	64
Московская область	54	68	81	18	44	82	51	75	37	27
Мурманская область	5	2	65	7	28	9	54	22	7	60
Ненецкий автономный округ	9	1	12	7	28	10	78	33	80	34
Нижегородская область	24	53	62	41	41	48	53	30	25	32
Новгородская область	6	48	59	9	65	63	41	5	50	77
Новосибирская область	74	38	57	76	12	62	50	58	14	72
Омская область	68	80	61	65	26	17	59	49	46	44
Оренбургская область	47	82	43	32	44	16	62	34	59	15
Орловская область	44	5	5	51	53	19	25	32	58	81
Пензенская область	55	42	31	12	55	45	72	64	52	30
Пермский край	22	64	72	74	36	64	38	80	71	26
Приморский край	49	78	71	60	28	80	34	65	9	73
Псковская область	34	28	28	39	83	66	83	19	15	21
Республика Адыгея	77	69	53	52	75	73	19	63	81	17
Республика Алтай	64	33	6	63	49	13	15	31	75	18
Республика Башкортостан	60	77	36	24	56	52	70	50	55	50
Республика Бурятия	71	83	75	82	57	41	35	51	35	50
Республика Дагестан	85	46	4	83	69	76	14	73	78	23
Республика Ингушетия	84	61	11	79	57	79	45	82	85	62
Республика Калмыкия	30	3	1	44	37	47	7	46	62	12
Республика Карелия	13	14	19	13	20	31	42	26	57	25
Республика Коми	2	19	29	31	31	4	52	3	13	73
Республика Крым	75	76	30	22	50	49	3	84	41	18
Республика Марий Эл	31	71	56	43	81	58	80	17	46	40
Республика Мордовия	32	32	7	5	17	37	18	47	51	8
Республика Саха (Якутия)	41	6	3	56	9	8	2	44	30	23

Субъект РФ	Обеспеченность детей дошкольного возраста местами в дошкольных образовательных учреждениях	Численность детей в дошкольных образовательных организациях на 100 педагогических работников	Численность обучающихся в общеобразовательных организациях на 100 учителей	Доля обучающихся в государственных (муниципальных) общеобразовательных организациях, занимающихся в одну смену	Численность врачей на 100 тыс. человек населения	Численность среднего медицинского персонала на 100 тыс. человек населения	Нагрузка на врачей, количество посещений на одного врача	Мощность амбулаторно-поликлинических учреждений на 100 тыс. человек населения	Обеспеченность больничными койками	Средняя занятость койки в году
Республика Северная Осетия – Алания	80	21	39	15	3	36	1	48	12	63
Республика Татарстан	66	37	20	32	60	31	56	72	82	55
Республика Тыва	82	35	13	85	33	3	16	24	6	65
Республика Хакасия	16	49	46	70	73	51	39	7	69	29
Ростовская область	73	64	49	47	76	78	55	71	59	27
Рязанская область	58	26	26	10	18	39	22	52	64	42
Самарская область	50	51	74	37	39	71	44	60	70	48
Саратовская область	44	20	22	32	25	39	26	39	11	36
Сахалинская область	37	12	51	50	5	7	23	62	2	49
Свердловская область	29	40	69	60	51	26	46	16	29	18
Смоленская область	22	42	17	35	31	61	21	21	17	59
Ставропольский край	69	79	77	54	46	55	48	76	24	61
Тамбовская область	11	54	10	21	66	25	79	29	71	66
Тверская область	19	29	47	23	47	70	37	74	19	3
Томская область	41	7	41	80	19	77	20	79	23	73
Тульская область	13	15	18	4	74	59	82	53	32	34
Тюменская область	65	84	85	39	13	31	73	43	77	84
Удмуртская Республика	21	35	33	71	26	57	76	10	66	78
Ульяновская область	63	45	25	10	64	12	81	41	48	30
Хабаровский край	52	72	66	27	10	56	65	12	42	80
Ханты-Мансийский автономный округ - Югра	27	31	68	80	10	6	49	70	74	83
Челябинская область	18	44	67	66	66	67	63	15	54	68
Чеченская Республика	83	57	15	84	84	83	58	85	83	57
Чувашская Республика	10	73	52	20	33	44	75	11	34	43
Чукотский автономный округ	1	27	9	14	2	5	6	1	1	57
Ямало-Ненецкий автономный округ	25	11	37	77	8	2	32	69	67	8
Ярославская область	20	9	54	45	15	68	29	37	20	12

Субъект РФ	Обеспеченность торговыми площадями, кв. м торговой площади на 1 тыс. жителей	Доля современных торговых площадей в общей торговой площади	Оборот розничной торговли на одного жителя	Обеспеченность ресторанами и столовыми, мест на 10 тыс. жителей	Оборот общественного питания на одного жителя	Численность зрителей театров на 1000 жителей	Общее число мест в зрительных залах театров Минкультуры России на 100 тыс. жителей	Число посещений музеев на 1000 жителей	Уровень обеспеченности населения спортивными сооружениями исходя из единовременной пропускной способности объектов спорта	Количество спортивных сооружений на 100 тыс. жителей	Доля населения, систематически занимающегося физической культурой и спортом	Доля детей и молодежи (возраст 3-29 лет), систематически занимающихся физической культурой и спортом,
Алтайский край	14	51	72	54	80	45	25	73	28	23	17	7
Амурская область	39	77	20	25	35	69	62	36	5	5	78	77
Архангельская область	9	12	16	17	19	25	14	23	59	42	71	45
Астраханская область	77	29	57	35	34	8	15	57	74	71	11	1
Белгородская область	40	69	24	54	61	49	77	27	4	2	5	2
Брянская область	40	14	25	74	40	40	74	20	29	39	79	71
Владимирская область	61	35	53	38	45	60	75	14	23	20	24	10
Волгоградская область	73	39	64	81	72	52	48	8	38	47	33	29
Вологодская область	12	23	54	20	49	45	22	13	62	54	68	61
Воронежская область	63	31	10	64	52	61	54	55	11	19	16	25
Москва	38	4	1	28	5	2	3	11	44	52	57	58
Санкт-Петербург	82	18	4	80	15	1	4	2	42	81	48	35
Севастополь	68	59	79	5	17	3	22	1	82	77	82	80
Еврейская автономная область	8	57	65	44	79	75	10	78	53	32	85	82
Забайкальский край	58	37	66	15	36	23	69	71	75	67	81	75
Ивановская область	11	48	51	40	48	39	12	54	71	43	73	17
Иркутская область	67	46	59	11	73	59	60	64	67	55	76	81
Кабардино-Балкарская Республика	74	79	59	30	69	72	16	66	68	64	33	53
Калининградская область	35	6	50	16	20	42	44	6	61	60	63	53
Калужская область	31	29	30	46	27	29	65	22	2	50	42	22
Камчатский край	55	61	32	21	7	20	17	17	6	34	75	79
Карачаево-Черкесская Республика	78	5	83	82	84	82	80	85	63	82	32	48
Кемеровская область	20	9	73	76	54	55	65	30	22	14	18	24
Кировская область	6	61	68	58	41	63	60	41	51	47	64	5
Костромская область	18	44	48	43	65	9	70	15	47	37	24	40
Краснодарский край	37	43	5	6	13	81	81	56	39	64	1	22
Красноярский край	69	41	42	78	33	13	37	39	56	13	38	11
Курганская область	33	65	76	69	81	67	47	60	18	4	36	43
Курская область	71	47	33	75	70	38	73	37	58	62	14	27

Субъект РФ	Обеспеченность торговыми площадями, кв. м торговой площади на 1 тыс. жителей	Доля современных торговых площадей в общей торговой площади	Оборот розничной торговли на одного жителя	Обеспеченность ресторанами и столовыми, мест на 10 тыс. жителей	Оборот общественного питания на одного жителя	Численность зрителей театров на 1000 жителей	Общее число мест в зрительных залах театров Минкультуры России на 100 тыс. жителей	Число посещений музеев на 1000 жителей	Уровень обеспеченности населения спортивными сооружениями исходя из единовременной пропускной способности объектов спорта	Количество спортивных сооружений на 100 тыс. жителей	Доля населения, систематически занимающегося физической культурой и спортом	Доля детей и молодежи (возраст 3-29 лет), систематически занимающихся физической культурой и спортом,
Ленинградская область	34	27	9	58	38	66	77	18	73	51	43	19
Липецкая область	56	1	21	39	63	63	54	61	13	6	37	65
Магаданская область	16	82	12	22	6	9	1	70	17	12	77	78
Московская область	1	18	2	33	14	55	76	28	83	82	44	14
Мурманская область	47	53	23	47	11	73	71	58	69	52	50	31
Ненецкий автономный округ	75	85	35	23	2	83	83	63	25	11	57	83
Нижегородская область	19	3	17	47	51	40	21	38	49	44	38	18
Новгородская область	32	72	37	42	37	70	38	7	10	9	46	38
Новосибирская область	24	25	37	53	26	5	50	69	77	76	53	57
Омская область	36	22	55	71	39	6	38	40	32	25	51	47
Оренбургская область	48	74	59	66	53	52	63	77	24	24	12	28
Орловская область	15	33	42	47	76	33	43	50	60	68	70	73
Пензенская область	28	13	56	61	47	55	68	42	12	6	15	11
Пермский край	27	24	31	73	46	17	27	47	37	41	41	63
Приморский край	57	73	22	28	44	14	31	74	78	63	65	65
Псковская область	20	15	36	67	29	65	26	3	7	45	74	3
Республика Адыгея	62	40	7	3	60	75	8	68	36	57	24	49
Республика Алтай	7	16	78	26	78	80	34	84	55	73	60	72
Республика Башкортостан	30	63	26	63	64	43	58	72	16	9	18	51
Республика Бурятия	64	2	42	7	22	48	34	48	43	60	31	67
Республика Дагестан	85	76	52	85	9	74	52	80	84	84	3	76
Республика Ингушетия	84	42	85	84	85	71	32	46	85	85	83	85
Республика Калмыкия	80	50	82	14	83	78	57	83	80	66	60	50
Республика Карелия	45	66	27	19	28	19	28	16	27	18	24	39
Республика Коми	51	60	45	8	18	31	11	45	30	17	60	55
Республика Крым	72	63	74	2	50	61	50	4	81	72	84	84
Республика Марий Эл	43	78	77	70	59	4	5	26	35	35	29	40
Республика Мордовия	70	11	80	68	75	36	19	65	8	32	35	31
Республика Саха (Якутия)	65	83	15	13	4	51	6	43	75	69	57	74

Субъект РФ	Обеспеченность торговыми площадями, кв. м торговой площади на 1 тыс. жителей	Доля современных торговых площадей в общей торговой площади	Оборот розничной торговли на одного жителя	Обеспеченность ресторанами и столовыми, мест на 10 тыс. жителей	Оборот общественного питания на одного жителя	Численность зрителей театров на 1000 жителей	Общее число мест в зрительных залах театров Минкультуры России на 100 тыс. жителей	Число посещений музеев на 1000 жителей	Уровень обеспеченности населения спортивными сооружениями исходя из единовременной пропускной способности объектов спорта	Количество спортивных сооружений на 100 тыс. жителей	Доля населения, систематически занимающегося физической культурой и спортом	Доля детей и молодежи (возраст 3-29 лет), систематически занимающихся физической культурой и спортом,
Республика Северная Осетия – Алания	83	81	58	4	74	47	2	79	70	80	80	56
Республика Татарстан	13	7	18	31	25	11	40	9	21	15	7	37
Республика Тыва	81	68	84	1	82	44	6	82	1	36	9	35
Республика Хакасия	4	67	63	50	22	34	9	29	40	47	22	21
Ростовская область	60	32	18	41	31	28	64	44	46	31	10	7
Рязанская область	23	45	45	65	57	17	46	19	50	22	29	6
Самарская область	17	21	33	52	56	11	45	49	79	79	38	20
Саратовская область	66	17	67	56	67	52	18	59	20	69	69	13
Сахалинская область	50	80	3	12	10	22	42	12	45	21	4	60
Свердловская область	52	56	14	44	30	16	41	50	51	40	24	33
Смоленская область	44	55	49	61	62	67	53	35	19	16	51	34
Ставропольский край	49	58	47	34	21	77	82	52	47	74	12	25
Тамбовская область	53	75	41	72	68	31	49	31	3	1	2	4
Тверская область	58	28	37	50	57	30	36	24	41	8	71	69
Томская область	22	20	70	77	66	35	13	52	54	27	65	68
Тульская область	26	38	28	57	71	37	56	10	26	75	20	7
Тюменская область	5	53	8	9	12	24	59	21	31	25	6	14
Удмуртская Республика	2	70	71	36	42	21	29	32	34	28	56	45
Ульяновская область	25	36	69	32	77	50	67	33	14	38	23	16
Хабаровский край	42	71	6	36	16	25	19	67	15	46	45	63
Ханты-Мансийский автономный округ - Югра	10	8	13	17	8	78	72	74	71	57	46	51
Челябинская область	29	10	59	60	55	27	33	74	57	30	55	44
Чеченская Республика	79	49	81	83	32	55	79	62	64	78	48	70
Чувашская Республика	54	26	75	10	43	14	24	81	9	3	21	59
Чукотский автономный округ	76	84	40	79	1	83	83	24	66	55	65	42
Ямало-Ненецкий автономный округ	45	33	10	24	3	83	83	34	32	29	8	30
Ярославская область	3	51	28	27	24	7	29	5	65	59	54	62

Позиции регионов РФ по показателям, входящим в группу «Уровень экономического развития»

Субъект РФ	Объем производства товаров и услуг на душу населения	Абсолютный объем производства товаров и услуг.	Объем инвестиций в основной капитал на одного жителя	Абсолютный объем инвестиций в основной капитал.	Доля прибыльных предприятий	Доля собственных доходов в общем объеме доходов консолидированных бюджетов
Алтайский край	68	39	78	42	24	60
Амурская область	31	49	5	12	60	45
Архангельская область	60	56	34	43	31	45
Астраханская область	40	45	37	46	81	41
Белгородская область	13	19	40	39	11	13
Брянская область	57	51	68	56	42	66
Владимирская область	33	35	60	50	57	26
Волгоградская область	52	31	60	34	49	50
Вологодская область	10	23	15	30	6	16
Воронежская область	47	29	26	23	17	32
Еврейская автономная область	56	81	27	83	83	74
Забайкальский край	66	63	20	37	85	62
Ивановская область	67	64	85	72	53	65
Иркутская область	23	17	13	10	21	23
Кабардино-Балкарская Республика	78	75	74	67	74	79
Калининградская область	21	36	52	53	70	68
Калужская область	9	28	27	44	60	26
Камчатский край	30	73	16	65	47	76
Карачаево-Черкесская Республика	76	80	80	82	35	80
Кемеровская область	18	12	32	19	51	17
Кировская область	64	53	74	58	21	55
Костромская область	59	70	70	74	70	52
Краснодарский край	51	10	45	8	18	17
Красноярский край	15	8	12	7	29	9
Курганская область	72	71	79	73	46	69
Курская область	25	38	23	36	31	23
Ленинградская область	16	16	11	9	25	8
Липецкая область	14	27	19	35	21	11
Магаданская область	5	67	6	63	64	45
Москва	12	1	8	1	37	6
Московская область	32	3	22	2	14	7
Мурманская область	7	25	10	26	68	9
Ненецкий автономный округ	1	55	2	55	82	37
Нижегородская область	42	18	25	11	16	23
Новгородская область	36	62	66	74	59	37

Субъект РФ	Объем производства товаров и услуг на душу населения	Абсолютный объем производства товаров и услуг.	Объем инвестиций в основной капитал на одного жителя	Абсолютный объем инвестиций в основной капитал.	Доля прибыльных предприятий	Доля собственных доходов в общем объеме доходов консолидированных бюджетов
Новосибирская область	61	30	39	22	31	29
Омская область	34	26	35	31	36	45
Оренбургская область	28	22	41	32	52	29
Орловская область	53	66	55	64	18	55
Пензенская область	57	48	64	52	58	52
Пермский край	24	15	31	20	40	17
Приморский край	70	43	27	29	37	35
Псковская область	63	72	58	70	76	60
Республика Адыгея	74	77	65	79	34	70
Республика Алтай	80	85	74	85	3	77
Республика Башкортостан	37	11	43	13	30	43
Республика Бурятия	73	68	60	59	84	72
Республика Дагестан	79	50	46	21	9	80
Республика Ингушетия	85	83	82	81	2	85
Республика Калмыкия	83	84	32	80	78	71
Республика Карелия	34	60	30	62	72	58
Республика Коми	19	41	18	41	65	13
Республика Крым	75	57	43	33	56	77
Республика Марий Эл	64	69	77	76	43	66
Республика Мордовия	46	59	70	68	26	62
Республика Саха (Якутия)	8	21	9	17	55	52
Республика Северная Осетия – Алания	82	78	80	78	74	75
Республика Татарстан	11	4	17	6	5	15
Республика Тыва	81	82	83	84	77	83
Республика Хакасия	39	65	48	69	80	45
Ростовская область	48	14	49	14	20	32
Рязанская область	43	44	69	60	12	37
Самарская область	29	13	36	16	10	22
Санкт-Петербург	27	6	21	5	6	1
Саратовская область	53	32	67	37	27	50
Сахалинская область	6	33	6	28	69	4
Свердловская область	22	7	53	15	27	11
Севастополь	77	79	60	76	73	80
Смоленская область	55	58	57	60	48	29
Ставропольский край	69	34	49	24	15	57
Тамбовская область	49	54	38	48	13	58

Субъект РФ	Объем производства товаров и услуг на душу населения	Абсолютный объем производства товаров и услуг.	Объем инвестиций в основной капитал на одного жителя	Абсолютный объем инвестиций в основной капитал.	Доля прибыльных предприятий	Доля собственных доходов в общем объеме доходов консолидированных бюджетов
Тверская область	50	47	70	56	79	32
Томская область	44	46	46	49	50	43
Тульская область	20	24	41	40	45	26
Тюменская область	17	20	24	27	40	2
Удмуртская Республика	41	37	56	44	4	37
Ульяновская область	62	52	59	53	62	41
Хабаровский край	38	40	14	25	66	36
Ханты-Мансийский автономный округ – Югра	3	2	4	4	53	4
Челябинская область	26	9	51	18	39	21
Чеченская Республика	84	74	70	51	1	84
Чувашская Республика	71	61	84	66	6	64
Чукотский автономный округ	4	76	3	71	67	72
Ямало-Ненецкий автономный округ	2	5	1	3	63	2
Ярославская область	45	42	54	47	43	20

Позиции регионов РФ по показателям, входящим в группу «Уровень развития малого бизнеса»

Субъект РФ	Оборот малых предприятий в расчете на одного жителя	Суммарный оборот малых предприятий	Доля занятых в сфере малого и среднего предпринимательства, включая индивидуальных предпринимателей в общей численности рабочей силы
Алтайский край	40	18	43
Амурская область	17	47	48
Архангельская область	56	51	53
Астраханская область	76	71	71
Белгородская область	16	19	48
Брянская область	49	48	58
Владимирская область	30	32	31
Волгоградская область	66	28	64
Вологодская область	32	39	19
Воронежская область	13	15	23
Москва	1	1	2
Санкт-Петербург	2	2	1
Севастополь	66	72	8
Еврейская автономная область	77	81	77
Забайкальский край	75	67	76
Ивановская область	24	42	14
Иркутская область	30	17	42
Кабардино-Балкарская Республика	79	76	82
Калининградская область	13	33	4
Калужская область	21	38	15
Камчатский край	7	59	46
Карачаево-Черкесская Республика	79	79	80
Кемеровская область	70	29	70
Кировская область	54	46	25
Костромская область	38	55	5
Краснодарский край	27	4	22
Красноярский край	25	14	40
Курганская область	72	68	64
Курская область	55	49	63
Ленинградская область	35	22	48
Липецкая область	41	45	61
Магаданская область	3	69	19
Московская область	6	3	9
Мурманская область	57	57	73
Ненецкий автономный округ	68	84	28

Субъект РФ	Оборот малых предприятий в расчете на одного жителя	Суммарный оборот малых предприятий	Доля занятых в сфере малого и среднего предпринимательства, включая индивидуальных предпринимателей в общей численности рабочей силы
Нижегородская область	9	9	18
Новгородская область	44	61	39
Новосибирская область	5	7	3
Омская область	36	23	55
Оренбургская область	65	37	67
Орловская область	45	54	38
Пензенская область	42	40	35
Пермский край	27	16	13
Приморский край	4	12	26
Псковская область	57	64	40
Республика Адыгея	61	73	51
Республика Алтай	52	78	33
Республика Башкортостан	52	13	56
Республика Бурятия	73	65	71
Республика Дагестан	84	69	83
Республика Ингушетия	83	80	85
Республика Калмыкия	81	81	78
Республика Карелия	49	61	33
Республика Коми	68	63	62
Республика Крым	71	43	23
Республика Марий Эл	51	57	43
Республика Мордовия	59	59	69
Республика Саха (Якутия)	60	53	74
Республика Северная Осетия - Алания	78	76	78
Республика Татарстан	8	6	10
Республика Тыва	84	83	81
Республика Хакасия	74	75	60
Ростовская область	22	8	29
Рязанская область	15	30	12
Самарская область	11	10	16
Саратовская область	47	19	52
Сахалинская область	19	56	10
Свердловская область	12	5	7
Смоленская область	10	35	27
Ставропольский край	62	24	59
Тамбовская область	45	50	64

Субъект РФ	Оборот малых предприятий в расчете на одного жителя	Суммарный оборот малых предприятий	Доля занятых в сфере малого и среднего предпринимательства, включая индивидуальных предпринимателей в общей численности рабочей силы
Тверская область	32	36	32
Томская область	34	44	30
Тульская область	26	27	53
Тюменская область	20	21	6
Удмуртская Республика	42	34	16
Ульяновская область	39	40	37
Хабаровский край	18	25	47
Ханты-Мансийский автономный округ – Югра	36	25	57
Челябинская область	29	11	45
Чеченская Республика	82	74	84
Чувашская Республика	62	52	35
Чукотский автономный округ	64	84	75
Ямало-Ненецкий автономный округ	47	65	68
Ярославская область	23	31	19

Позиции регионов РФ по показателям, входящим в группу «Освоенность территории и развитие транспортной инфраструктуры»

Субъект РФ	Плотность автомобильных дорог общего пользования	Доля автомобильных дорог общего пользования регионального или межмуниципального и местного значения, отвечающих нормативным требованиям	Удельный вес автомобильных дорог общего пользования с твердым покрытием в общей протяженности	Плотность железнодорожных путей общего пользования	Количество АЗС на 1000 км автомобильных дорог
Алтайский край	42	71	59	58	67
Амурская область	71	80	34	61	66
Архангельская область	70	85	66	71	77
Астраханская область	59	70	72	45	12
Белгородская область	8	6	10	14	51
Брянская область	30	49	56	11	67
Владимирская область	26	67	52	8	29
Волгоградская область	43	36	81	41	51
Вологодская область	55	75	71	65	84
Воронежская область	17	63	60	20	46
Москва	1	1	1	2	1
Санкт-Петербург	2	13	2	1	2
Севастополь	4	35	6	3	4
Еврейская автономная область	63	58	17	42	38
Забайкальский край	69	66	55	64	46
Ивановская область	24	28	65	39	46
Иркутская область	73	61	29	70	38
Кабардино-Балкарская Республика	10	32	25	50	17
Калининградская область	15	47	16	5	30
Калужская область	25	39	62	13	67
Камчатский край	82	39	5	80	12
Карачаево-Черкесская Республика	31	64	47	68	25
Кемеровская область	51	7	22	38	22
Кировская область	52	84	78	59	77
Костромская область	50	59	70	50	85
Краснодарский край	21	3	18	12	22
Красноярский край	77	16	19	77	20
Курганская область	49	38	75	52	58
Курская область	19	51	57	7	51
Ленинградская область	47	26	28	10	43
Липецкая область	11	22	26	9	51
Магаданская область	81	78	3	80	67
Московская область	5	11	23	4	17

Субъект РФ	Плотность автомобильных дорог общего пользования	Доля автомобильных дорог общего пользования регионального или межмуниципального и местного значения, отвечающих нормативным требованиям	Удельный вес автомобильных дорог общего пользования с твердым покрытием в общей протяженности	Плотность железнодорожных путей общего пользования	Количество АЗС на 1000 км автомобильных дорог
Мурманская область	75	37	4	63	17
Ненецкий автономный округ	85	81	42	80	73
Нижегородская область	32	57	50	40	46
Новгородская область	46	48	44	25	67
Новосибирская область	58	45	43	60	30
Омская область	56	61	72	66	62
Оренбургская область	53	44	24	47	46
Орловская область	13	31	74	17	77
Пензенская область	37	12	33	31	35
Пермский край	54	23	51	55	58
Приморский край	62	21	12	57	30
Псковская область	33	45	46	29	77
Республика Адыгея	14	9	6	27	16
Республика Алтай	65	83	45	80	58
Республика Башкортостан	41	17	10	53	62
Республика Бурятия	72	51	64	68	51
Республика Дагестан	20	10	41	54	5
Республика Ингушетия	3	4	54	48	3
Республика Калмыкия	64	67	39	73	25
Республика Карелия	66	56	35	46	62
Республика Коми	76	41	15	67	62
Республика Крым	16	79	21	16	9
Республика Марий Эл	38	82	68	62	43
Республика Мордовия	27	71	76	26	73
Республика Саха (Якутия)	80	76	84	79	73
Республика Северная Осетия – Алания	6	53	14	36	6
Республика Татарстан	18	18	32	44	24
Республика Тыва	68	54	85	80	51
Республика Хакасия	60	19	38	48	9
Ростовская область	40	30	36	32	20
Рязанская область	36	73	53	18	38
Самарская область	9	34	82	15	35
Саратовская область	48	55	62	21	38
Сахалинская область	67	23	77	56	43
Свердловская область	57	42	29	35	25
Смоленская область	29	69	57	21	73

Субъект РФ	Плотность автомобильных дорог общего пользования	Доля автомобильных дорог общего пользования регионального или межмуниципального и местного значения, отвечающих нормативным требованиям	Удельный вес автомобильных дорог общего пользования с твердым покрытием в общей протяженности	Плотность железнодорожных путей общего пользования	Количество АЗС на 1000 км автомобильных дорог
Ставропольский край	44	25	13	43	9
Тамбовская область	23	60	80	24	67
Тверская область	34	27	67	23	77
Томская область	74	43	49	76	30
Тульская область	22	29	40	6	28
Тюменская область	61	8	37	75	58
Удмуртская Республика	35	65	69	34	38
Ульяновская область	39	15	48	33	35
Хабаровский край	77	33	9	72	30
Ханты-Мансийский автономный округ - Югра	77	2	20	74	7
Челябинская область	44	5	31	28	12
Чеченская Республика	7	50	27	30	12
Чувашская Республика	11	74	60	19	51
Чукотский автономный округ	84	14	83	80	77
Ямало-Ненецкий автономный округ	83	20	8	78	8
Ярославская область	28	77	79	36	77



Рейтинг регионов РФ по качеству жизни – 2021

ООО «Рейтинговое агентство РИА Рейтинг»
119021, г. Москва,
Зубовский бульвар, 4
+7 (495) 645-6541
+7 (495) 645-6601 доб. 7751
E-mail: v.minakov@rian.ru
<http://www.riarating.ru/>