

**РЕЙТИНГ
СОЦИАЛЬНО-ЭКОНОМИЧЕСКОГО
ПОЛОЖЕНИЯ СУБЪЕКТОВ РФ
ИТОГИ 2011 ГОДА**



ГРУППА
РИА НОВОСТИ

Москва 2012

СОДЕРЖАНИЕ

ВВЕДЕНИЕ	3
ЭКОНОМИКА В 2011 ГОДУ И РЕГИОНАЛЬНЫЕ АСПЕКТЫ	3
ЧТО ПОКАЗАЛ РЕЙТИНГ	7
ПОЗИЦИИ РЕГИОНОВ ПО ОСНОВНЫМ СОЦИАЛЬНО-ЭКОНОМИЧЕСКИМ ПОКАЗАТЕЛЯМ	11
Показатели масштаба экономики	11
Объем производства товаров и услуг.....	11
Объем доходов консолидированного бюджета.....	14
Численность занятых в экономике.....	17
Показатели эффективности экономики	20
Объем производства товаров и услуг на душу населения.....	20
Инвестиции в основной капитал на душу населения.....	23
Иностранные инвестиции на душу населения.....	26
Доля прибыльных предприятий.....	29
Уровень собираемости налогов.....	32
Показатели бюджетной сферы	35
Доходы консолидированного бюджета на душу населения.....	35
Доля собственных доходов в суммарном объеме доходов консолидированного бюджета.....	38
Дефицит к собственным доходам консолидированного бюджета.....	41
Отношение государственного долга к собственным доходам консолидированного бюджета.....	44
Показатели социальной сферы	48
Отношение денежных доходов населения к стоимости фиксированного набора товаров и услуг.....	48
Уровень безработицы.....	51
Ожидаемая продолжительность жизни при рождении.....	54
Уровень младенческой смертности.....	57
ПОДХОДЫ И МЕТОДИКА, ИСПОЛЬЗУЕМЫЕ ПРИ ПОСТРОЕНИИ РЕЙТИНГА СОЦИАЛЬНО-ЭКОНОМИЧЕСКОГО ПОЛОЖЕНИЯ СУБЪЕКТОВ РФ	60
Общие положения	60
Показатели, используемые при составлении рейтинга	60
Показатели масштаба экономики.....	60
Показатели эффективности экономики.....	61
Показатели бюджетной сферы.....	62
Показатели социальной сферы.....	63
Алгоритм обработки показателей	63

ВВЕДЕНИЕ

Россия отличается высокой неравномерностью экономического развития в территориальном разрезе. Это неравномерность во многом определяется обеспеченностью природными ресурсами, исторически сложившейся инфраструктурой, климатическими условиями, менталитетом населения и другими факторами объективного характера. Если, например, экспортная ориентированность регионов, добывающих нефть и газ, задана географически, то промышленная ориентированность во многом определялась особенностями развития страны в период индустриализации 30-х годов прошлого века.

В то же время, наряду с объективными факторами, существенное влияние на развитие регионов оказывает экономическая политика властей. Нельзя сказать, что влияние этого фактора способно в корне переломить ситуацию во многих регионах, но есть примеры того, как благодаря действиям губернатора и администрации регион из депрессивного превращался в инвестиционно-привлекательный и демонстрировал высокие экономические показатели. Поэтому о степени развития региона нельзя судить только по его географическому положению, размеру бюджета, величине минерально-сырьевых запасов. Важно также, насколько эффективно местное руководство использует природные или исторические преимущества региона, или, напротив, насколько результативно оно восполняет недостаток этих преимуществ за счет каких-то собственных уникальных инициатив. Все это находит отражение в показателях экономики, бюджета, социальной сферы регионов.

В настоящее время существует целый ряд индикаторов, позволяющих осуществлять мониторинг ситуации в регионах и на его основе делать те или иные выводы, но любая система показателей является отражением позиций региона в многомерном пространстве, что затрудняет адекват-

ное сопоставление регионов во всей системе координат. Рейтинг социально-экономического положения субъектов РФ, построенный экспертами Рейтингового агентства «РИА-Рейтинг» на основе агрегирования ключевых показателей регионального развития, позволяет дать ответ на вопрос о позициях того или иного региона на экономической карте России.

Актуальность рейтинга определяется необходимостью повышения информационной прозрачности субъектов РФ, а также востребованностью информации о реальном положении дел в регионах со стороны местных властей, федеральных органов власти, бизнеса. Принципиально важным является то, что рейтинг построен на основе объективных показателей официальной статистики, доступных широкому кругу заинтересованных пользователей. В рейтинге не использовались экспертные оценки. С одной стороны, это несколько сужает множество показателей, но, с другой стороны, что является более существенным аргументом, позволяет избежать ошибок субъективного суждения и предвзятости.

Наряду с функцией иллюстрации текущей ситуации в регионах и возможностью его использования в качестве базы для оценки инвестиционной привлекательности, данный рейтинг может стать ориентиром для выявления тех проблем, от решения которых зависит дальнейший путь развития того или иного субъекта РФ.

Это уже второй рейтинг. Первый – был выпущен в 2011 году ЦЭИ «РИА Аналитика» РИА Новости, на основе которого создано Рейтинговое агентство «РИА Рейтинг» (Группа РИА Новости). Таким образом, результаты рейтинга позволяют не только дать комплексную сравнительную оценку позиций регионов, но и определить динамику их развития.

ЭКОНОМИКА В 2011 ГОДУ И РЕГИОНАЛЬНЫЕ АСПЕКТЫ

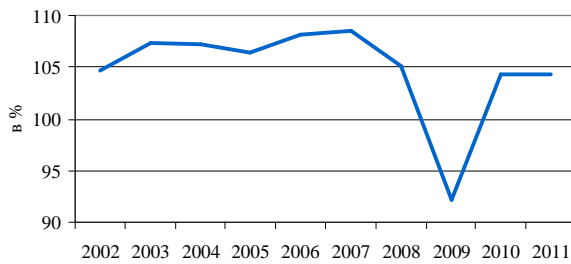
В целом экономика России в 2011 году продемонстрировала неплохой результат. Темп роста ВВП в 2011 году соответствовал аналогичному результату 2010 года. При этом в сопоставимых ценах объем ВВП в 2011 году был на 0.3% больше объема ВВП докризисного 2008 года. Таким образом, можно говорить о том, что в целом экономика России восстановилась. Однако в разных

ее секторах результаты были не одинаковы. Это нашло свое отражение и на региональном уровне.

Как следует из данных Росстата, восстановление произведенного ВВП до докризисного уровня было обеспечено добывающим сектором, торговлей, сельским хозяйством и операциями с недвижимым имуществом. Во всех остальных секторах

сохранялось либо отставание от 2008 года, либо их вклад в общий прирост был незначительным.

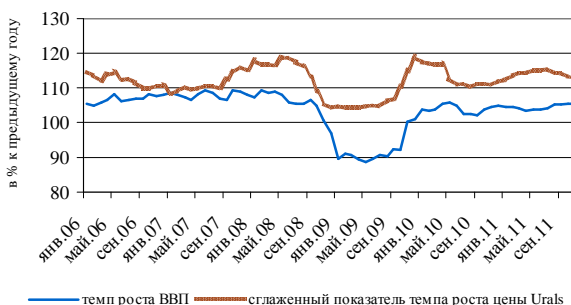
Индекс физического объема ВВП



Можно выделить, по меньшей мере, три основных фактора роста российской экономики в 2011 году. Во-первых, фактор низкой базы в сельском хозяйстве усилился в 2011 году рекордным урожаем многих культур. В результате, отрасль, доля которой в экономике составляет около 4%, обеспечила один процент экономического роста. Тем не менее, это существенным образом не отразилось на экономике регионов аграрно-промышленного профиля. Сельское хозяйство, несмотря на рост объемов производства, по-прежнему не способно выступить в качестве драйвера роста в регионах с депрессивным состоянием промышленности. В результате большинство регионов, в значительной степени ориентированных на аграрный профиль, по-прежнему являются отстающими в социально-экономическом плане.

Второй фактор роста экономики – высокая цена нефти. Рост среднегодовой цены составил 40% по сравнению с 2010 годом. И хотя добыча нефти выросла сравнительно несильно, а ее экспорт в физическом выражении и вовсе снизился, высокая цена позволила существенно увеличить доходы бюджета и обеспечила его профицитное исполнение. Неудивительно, что в большинстве регионов со значительными объемами добычи углеводородного сырья основные социально-экономические и бюджетные показатели находятся на высоком уровне.

Темпы роста ВВП и цены нефти Urals



По мнению экспертов Рейтингового агентства «РИА Рейтинг», если бы в 2011 году не было такого разительного перепада в результатах сельского хозяйства по сравнению с 2010 годом, и если бы при этом цена нефти повысилась только до уровня, первоначально запланированного правительством (\$81 за баррель), рост ВВП России не превысил бы 2%.

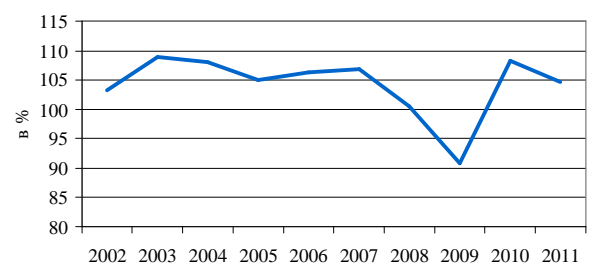
Наконец, третий фактор роста экономики – это сравнительно неплохой потребительский спрос. Причем потребительский спрос увеличился, несмотря на довольно скромный рост доходов населения.

Среди отраслей реального сектора максимальный вклад в прирост ВВП внесли обрабатывающее производство, торговля и добыча полезных ископаемых. При этом вклад сельского хозяйства, на первый взгляд, кажется не очень существенным, но в 2010 году он был отрицательным.

В числе обрабатывающих производств наибольший вклад внесли нефтепереработка и машиностроение, что было обусловлено хорошим потребительским спросом на автомобили и отчасти инвестиционным спросом со стороны инфраструктурных отраслей – энергетики и железнодорожного транспорта. Поэтому вполне закономерно, что ряд промышленно-ориентированных регионов улучшил свои экономические позиции.

Рост промышленного производства в 2011 году, как и годом ранее, превышал по темпам рост ВВП. Однако при этом произошло существенное замедление темпов. Если в 2010 году этот показатель составлял 8,4%, то в 2010 году – 4,7%. Такое резкое замедление отчасти обусловлено фактором базы, так как высокий темп роста 2010 года был следствием «отскока» от негативного результата 2009 года.

Индекс промышленного производства



В целом российская промышленность превзошла по объему результат докризисного 2008 года на 1%, но этого удалось достичь в ос-

новном за счет добывающего сектора. Добыча полезных ископаемых выросла по сравнению с 2008 годом на 4.6%, тогда как обрабатывающее производство лишь достигло уровня 2008 года, а в энергетике результат был ниже 2008 года на 0.8%.

Среди положительных факторов, повлиявших на деятельность российской промышленности, можно отметить довольно неплохой инвестиционный спрос. Об этом свидетельствуют высокие темпы производства строительных материалов и некоторых видов инвестиционного оборудования. В числе инвестиционного оборудования выделяются железнодорожный транспорт и турбогенераторы для строящихся электростанций, производство которых в 2011 году росло очень высокими темпами. Также постепенно стало расти производство некоторых видов строительного оборудования. Положительная динамика наблюдалась в производстве сельскохозяйственной техники и грузовых автомобилей.

Индекс промышленного производства

	2011/2010 г.,%
Калужская область	127.1
Республика Ингушетия	120.5
Камчатский край	120.1
Калининградская область	118
Амурская область	118
Пензенская область	117.4
Приморский край	117.4
Тамбовская область	116
Астраханская область	114.9
г. Санкт-Петербург	113.8
Чувашская Республика	113.5
Республика Бурятия	112.9
Хабаровский край	112.9
Тульская область	112.3
Брянская область	110.9
Ярославская область	110.5
Республика Саха (Якутия)	110.5
Ростовская область	110.3
Новгородская область	110
Псковская область	109.8
Курганская область	109.7
Тверская область	109.6
Московская область	109.5
Республика Хакасия	109.5
Карачаево-Черкесская Республика	109.4
Республика Башкортостан	109.4
Ивановская область	109.3
Республика Северная Осетия - Алания	109.2
Иркутская область	109.2
Саратовская область	109.1

	2011/2010 г.,%
Пермский край	108.9
Ульяновская область	108.7
Удмуртская Республика	108.6
Кировская область	108.5
Костромская область	108.1
Воронежская область	107.9
Алтайский край	107.9
Республика Марий Эл	107.8
Магаданская область	107.1
Белгородская область	106.7
Орловская область	106.5
Новосибирская область	106.4
Челябинская область	106.3
Омская область	106.3
Ленинградская область	106.2
Самарская область	106
Забайкальский край	106
Республика Татарстан	105.7
Республика Дагестан	105.6
Свердловская область	105.5
Рязанская область	105.3
Нижегородская область	105.3
Республика Адыгея	105.1
Курская область	104.7
Вологодская область	104.7
Краснодарский край	104.7
Владимирская область	104.6
Волгоградская область	104.5
Ставропольский край	104.4
Республика Коми	104.3
Кемеровская область	103.9
Томская область	103.9
Липецкая область	102.9
г. Москва	102.4
Сахалинская область	102.3
Ямало-Ненецкий авт. округ	102
Республика Алтай	102
Смоленская область	101.3
Красноярский край	101.2
Оренбургская область	100.6
Республика Мордовия	100.5
Еврейская авт. область	100.4
Кабардино-Балкарская Республика	100.2
Республика Карелия	99.5
Тюменская область	99
Мурманская область	98.7
Республика Тыва	98.4
Ханты-Мансийский авт. округ - Югра	97.8
Чукотский авт. округ	93.6
Республика Калмыкия	87.7
Чеченская Республика	83.9
Архангельская область	82.1
Ненецкий авт. округ	77.5

В региональном разрезе картина, иллюстрирующая динамику промпроизводства, получилась довольно пестрой. Разброс темпов прироста составил от 27.1% в Калужской области, где наблюдается бурный рост производства продукции машиностроения, до -22.5% в Ненецком АО, где произошло заметное снижение объемов добычи нефти.

Итоги 2011 года свидетельствуют о росте инвестиционной активности. При этом основной вклад в прирост произошел за счет капложений крупных компаний. В 2011 году рост инвестиций в основной капитал крупных и средних организаций превысил рост инвестиций в целом по экономике, в то время как в предыдущие годы наблюдалась обратная ситуация.

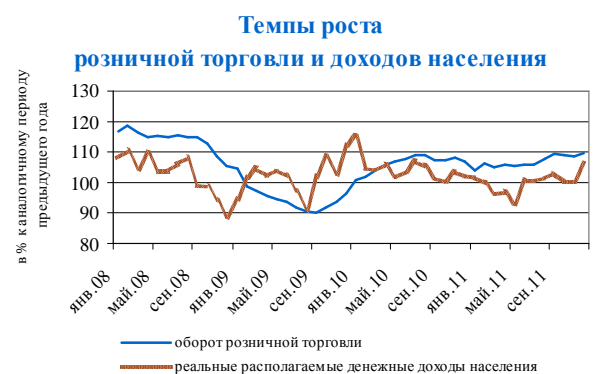
Объем инвестиций в основной капитал крупных и средних предприятий вырос по сравнению с 2010 годом на 10.4%, в то время как инвестиции по полному кругу предприятий выросли на 8.3%. Для сравнения, в 2010 году инвестиции крупных средних предприятий увеличились по сравнению с предыдущим годом на 5.1%, а по полному кругу предприятий – на 6%.



Отличительной чертой 2011 года стал заметный дисбаланс между динамикой розничного рынка, который показал в целом неплохие темпы роста и динамикой реальных доходов населения. Доходы населения в 2011 году практически не росли, но при этом оборот розничной торговли увеличился на 7.2%. В целом за год рост реальных располагаемых доходов составил 0.8%, а во II квартале они даже снижались. Всплески наблюдались лишь в отдельные месяцы. Например, сезонный всплеск доходов наблюдался в декабре, когда они выросли в годовом сравнении на 6.3%. Если бы не декабрьский результат, то в целом

за год рост доходов населения был бы близок к нулю. Рост реальных доходов населения в 2011 был самым низким за последние годы. Увеличение расходов населения и рост розничного рынка во многом объясняется активизацией потребительского кредитования и снижением склонности населения к сбережениям.

На фоне хоть и небольшого роста доходов по стране в целом, в 37-ми регионах РФ в 2011 году реальные доходы населения снизились по сравнению с предыдущим годом, а еще в 12-ти субъектах РФ рост был меньше 1%. В предыдущем году таких регионов было 12 и 4 соответственно. Более чем на 5% реальные доходы населения в 2011 году увеличились только в 7-ми регионах.



Основные показатели развития экономики РФ (% к предыдущему году)

Показатели	2011	2010
ВВП	104.3	104.3
Индекс потребительских цен	106.1	108.8
Индекс промышленного производства	104.7	108.2
Индекс производства продукции сельского хозяйства	122.1	88.7
Инвестиции в основной капитал	106.2	106.0
Объем работ по виду деятельности «строительство»	105.1	103.5
Ввод в действие жилых домов	106.6	97.6
Реальные располагаемые денежные доходы населения	100.8	105.1
Оборот розничной торговли	107.2	106.3
Объем платных услуг населению	102.9	101.5
Экспорт	130.2	132.0
Импорт	130.0	129.7

ЧТО ПОКАЗАЛ РЕЙТИНГ

Рейтинг регионов, отражающий проекции социально-экономического развития страны на территориальный разрез, строился на основе агрегирования групп показателей, характеризующих экономическую, социальную и бюджетные сферы. Каждая группа показателей состояла из отдельных количественных индикаторов, данные по которым доступны на официальных ресурсах Росстата и Минфина. Подробно с методикой рейтинга можно ознакомиться в разделе «Подходы и методика, используемые при построении рейтинга».

Верхушку рейтинга, а именно первые шесть строчек заняли Москва, Санкт-Петербург, Ханты-Мансийский АО, Тюменская область, Московская область и Ямало-Ненецкий АО. Это так называемая «большая шестерка» экономической географии современной России, впрочем, и не современной тоже.

Вряд ли у кого-то вызывает удивление подобное распределение. На эти регионы приходится почти половина отечественного ВВП, они являются основными донорами федерального бюджета, здесь формируется большая часть потребительского спроса и отсюда исходит основной экспортный поток страны. В этих же регионах работают или базируются большинство крупнейших корпораций страны, в том числе все основные российские монополисты.

Как видно, этот кластер из шести регионов имеет двух полярный характер. Регионы, составляющие первый блок, куда входит Московский конгломерат и Санкт-Петербург, хотя и являются крупными промышленными регионами, но в большей степени характеризуются, как финансово-аккумулирующие центры. Другой блок, включающий Тюменский конгломерат, можно определить, как материальный источник этих самых финансовых ресурсов, которые потом перераспределяются в обеих столицах. Таким образом, несмотря на большую разницу между двумя этими блоками, они тесно взаимосвязаны и даже неразрывны между собой. Один блок без другого нежизнеспособен.

Мощный природный и финансовый ресурс кластера «большой шестерки» определяет его хорошие бюджетные, социальные и макроэкономические показатели, что дает ему неоспоримое преимущество по сравнению с другими регионами. Даже в условиях невысоких темпов роста добычи нефти и газа первые шесть мест рейтинга

забронированы за этими регионами на долгий период.

Такая же стабильность характерна для нижней части рейтинга, где сосредоточены почти все республики Северного Кавказа. К ним же примкнули небольшие национальные республики Поволжья, Сибири и Дальнего Востока. Такая картина тоже мало кого удивляет. Эта проблема давняя, болезненная и пока, по всей видимости, не нашедшая должного решения. Эти регионы демонстрируют худшие результаты практически по всем показателям – как экономическим, так и социальным.

Менее устойчивое распределение наблюдается в средней части рейтинга. Благополучие многих из этих регионов также зависит от обеспеченности природными ресурсами, но здесь важным фактором также является инвестиционная привлекательность. Нельзя сказать, что для «большой шестерки» инвестиционная привлекательность не важна, но там она – априори задана, тогда как в других регионах она в большинстве случаев создается руками и умами тех людей, которые находятся у власти. Впрочем, большое значение имеет и наследие прошлого, то есть тот вектор, который был задан региону в годы СССР.

С этой точки зрения довольно интересно рассмотреть социально-экономическое положение регионов через призму рейтинга с учетом их экономической специализации. Это дает возможность сравнить позиции регионов со сходной структурой экономики и сходным исторически и географически заданным промышленным и ресурсным потенциалом.

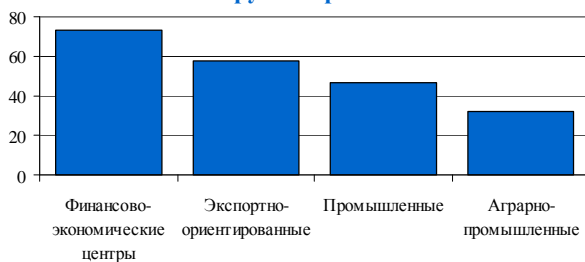
При составлении рейтингов по группам проводилось сравнение регионов между собой внутри каждой группы, и соответственно, определялись позиции каждого региона в своей группе.

Для классификации регионов на однотипные кластеры был использован подход и принципы, изложенные в книге «РОССИЙСКИЕ РЕГИОНЫ: экономический кризис и проблемы модернизации» под редакцией Л.М. Григорьева, Н.В. Зубаревич, Г.Р. Хасаева. В зависимости от экономической ориентации, во многом определяемой историческими, географическими факторами, для целей настоящего исследования были выделены следующие классы регионов:

- Ø Финансово-экономические центры;
- Ø Аграрно-промышленные регионы;
- Ø Промышленные регионы;
- Ø Экспортно-ориентированные регионы.

Финансово-экономические центры заняли лидирующие места в рейтинге и имеют в совокупности наибольший рейтинговый балл. Верхние позиции в финансово-экономических и экспортно-ориентированных рейтингах поровну поделили представители «большой шестерки». Это во многом связано именно с географическими и историческими факторами, а субъективный аспект качества управления играет в данном случае не столь высокую роль.

Средний рейтинговый балл по группам регионов РФ



Вместе с тем, большая часть аграрно-промышленных регионов заполнила нижние строчки основного рейтинга. Средний рейтинговый балл этой группы более чем в 2 раза ниже, чем у группы «финансово-экономические центры». Таким образом, аграрный сектор по-прежнему не является значимым источником улучшения социально-экономического положения, а высокая доля сельского хозяйства не обеспечивает регионам хороших социально-экономических показателей. Лишь два региона, отнесенных в аграрно-промышленную группу, вошли в первую двадцатку (Краснодарский край и Оренбургская область). Однако в этих регионах наряду с аграрным сектором хорошо развита промышленность, а в Оренбургской области, плюс ко всему, сосредоточены месторождения нефти и газа.

В свою очередь, почти весь блок промышленных регионов сформировал сердцевину рейтинга. Такое распределение довольно хорошо характеризует структуру современной российской экономики, на формирование которой существенно отразились процессы индустриализации 30-х годов прошлого века. Как видно, Россия в эпоху постиндустриального капитализма остается все же преимущественно индустриальной страной. Причем ее индустриальность имеет весьма «тяжелый» вид – примерно такой же, каким он был во времена СССР.

В первой двадцатке рейтинга нет ни одной потенциальной «силиконовой долины». Московская

область, которая могла бы рассматриваться таковой в связи с наличием «Сколково», все же во многом обязана своим лидирующим местом околостоличному статусу. Самарскую область с ее «АВТОВАЗом» и Нижегородскую область с ее «ГАЗом» также трудно назвать регионами высоких технологий в полном понимании этого термина.

Ближайшим регионом, который мог бы претендовать на звание высокотехнологичного, является Новосибирская область – благодаря ассоциации ее с Академгородком и развитию науки. Но она, к сожалению, находится за пределами двадцатки.

Впрочем, нельзя сказать, что никаких структурных изменений к лучшему не происходит. Некоторые регионы заняли довольно высокие места в рейтинге, несмотря на низкую обеспеченность собственными ресурсами и невысокий уровень развития тяжелой промышленности.

Хорошим примером являются Калужская и Владимирская области. Они находятся в середине рейтинга и опережают многие регионы, которые имеют более выраженный индустриальный характер. Причем можно отметить быстрые изменения, происходящие в экономиках этих областей. В течение всего двух-трех лет Калужская область при ее сравнительно небогатом ресурсном потенциале и низкой доле тяжелой промышленности выросла до того, что стала конкурировать с Ленинградской областью за звание нового автомобилестроительного центра.

То же самое можно сказать о Владимирской области. В свое время, она начала с того, что привлекла на свою территорию крупную компанию по производству шоколада, затем здесь стали строиться заводы по производству бытовой техники, а в начале 2012 года был введен в эксплуатацию крупнейший в Европе завод по производству нано мембран. В результате, сейчас Владимирская область существенно опережает такие регионы центральной России, как Смоленская или Тверская области, которые ничем не уступают или даже превосходят ее по ранее заложенному промышленному потенциалу.

Таким образом, в региональной структуре российской экономики наблюдаются некоторые положительные трансформации, но они происходят не повсеместно и довольно медленно. Вышеназванные положительные примеры, к сожалению, не имеют вида тенденции.

Рейтинг социально-экономического положения субъектов РФ по итогам 2011 года

Место в рейтинге по итогам 2011 года	Субъект РФ	Интегральный рейтинг	Место в рейтинге по итогам 2010 года	Место в рейтинге по итогам 2011 года	Субъект РФ	Интегральный рейтинг	Место в рейтинге по итогам 2010 года
1	г. Москва	82.16	1	43	Курская область	41.65	43
2	г. Санкт-Петербург	73.84	2	44	Алтайский край	41.35	40
3	Ханты-Мансийский АО	72.63	3	45	Калининградская область	41.05	47
4	Тюменская область	72.63	4	46	Ульяновская область	39.72	44
5	Московская область	64.85	6	47	Тамбовская область	39.06	54
6	Ямало-Ненецкий АО	62.59	5	48	Ненецкий АО	38.55	н.д.
7	Свердловская область	60.7	8	49	Чувашская Республика	37.69	53
8	Красноярский край	60.06	7	50	Кировская область	37.59	45
9	Республика Татарстан	58.32	10	51	Амурская область	37.58	50
10	Белгородская область	58.05	16	52	Новгородская область	37.29	51
11	Ленинградская область	57.39	13	53	Рязанская область	37.1	55
12	Республика Башкортостан	57.07	9	54	Тверская область	36.74	48
13	Краснодарский край	56.8	11	55	Республика Карелия	35.53	58
14	Пермский край	56.43	15	56	Смоленская область	34.95	49
15	Самарская область	56.41	12	57	Камчатский край	34.86	56
16	Сахалинская область	53.55	18	58	Магаданская область	34.62	67
17	Кемеровская область	53.44	21	59	Пензенская область	34.6	52
18	Нижегородская область	53.19	17	60	Брянская область	34.33	57
19	Челябинская область	52.62	14	61	Республика Бурятия	34.26	59
20	Оренбургская область	51.85	20	62	Орловская область	33.95	61
21	Ростовская область	51.85	19	63	Забайкальский край	33.04	60
22	Республика Коми	51.67	23	64	Астраханская область	33	63
23	Республика Саха (Якутия)	51.58	22	65	Республика Хакасия	30.58	62
24	Иркутская область	50.23	31	66	Курганская область	30.32	65
25	Новосибирская область	49.71	24	67	Республика Дагестан	29.47	64
26	Омская область	49.7	26	68	Чукотский АО	29.37	72
27	Липецкая область	49.43	25	69	Псковская область	28.7	69
28	Калужская область	47.54	28	70	Ивановская область	27.84	68
29	Хабаровский край	47.15	27	71	Республика Мордовия	27.84	66
30	Тульская область	46.62	39	72	Республика Марий Эл	25.5	70
31	Приморский край	46.51	36	73	Костромская область	24.95	71
32	Воронежская область	46.1	35	74	Республика Адыгея	24.64	73
33	Томская область	45.92	30	75	Кабардино-Балкарская Республика	22.13	74
34	Владимирская область	44.68	37	76	Карачаево-Черкесская Республика	18.59	76
35	Волгоградская область	44.59	29	77	Еврейская АО	17.52	75
36	Ярославская область	43.63	41	78	Республика Тыва	16.2	78
37	Ставропольский край	43.14	32	79	Республика Калмыкия	15.01	80
38	Мурманская область	43.14	33	80	Республика Алтай	14.59	77
39	Удмуртская Республика	42.71	46	81	Республика Ингушетия	14.51	81
40	Вологодская область	42.59	38	82	Республика Северная Осетия – Алания	13.72	79
41	Архангельская область	42.37	34				
42	Саратовская область	41.88	42				

Источник: РИА Рейтинг

Рейтинг социально-экономического положения субъектов РФ по итогам 2011 года по группам регионов с учетом отраслевой специализации экономики *

Финансово-экономические центры

	Субъект РФ	Рейтинг в группе
1	г. Москва	74.28
2	г. Санкт-Петербург	48.92
3	Московская область	4.78

Экспортно-ориентированные регионы

	Субъект РФ	Рейтинг в группе
1	Ханты-Мансийский АО	69.42
2	Тюменская область	61.71
3	Ямало-Ненецкий АО	60.02
4	Сахалинская область	34.95
5	Республика Коми	27.05
6	Республика Саха (Якутия)	24.48
7	Ненецкий АО	21.33

Аграрно-промышленные регионы

	Субъект РФ	Рейтинг в группе
1	Краснодарский край	76.28
2	Оренбургская область	66.08
3	Воронежская область	60.39
4	Волгоградская область	58.95
5	Ставропольский край	57.13
6	Курская область	56.79
7	Саратовская область	55.34
8	Ульяновская область	53.79
9	Алтайский край	52.81
10	Тамбовская область	52.14
11	Амурская область	51.32
12	Кировская область	50.17
13	Чувашская Республика	49.76
14	Пензенская область	48.06
15	Орловская область	46.95
16	Магаданская область	46.78
17	Камчатский край	46.44
18	Республика Бурятия	46.11
19	Забайкальский край	45.86
20	Брянская область	45.67
21	Астраханская область	45.17
22	Чукотский АО	41.45
23	Курганская область	40.97
24	Республика Мордовия	39.57
25	Псковская область	39.44
26	Республика Дагестан	38.55
27	Республика Марий Эл	35.35
28	Республика Адыгея	34.41
29	Кабардино-Балкарская Республика	29.45
30	Карачаево-Черкесская Республика	25.20
31	Еврейская АО	23.45
32	Республика Тыва	21.09
33	Республика Северная Осетия - Алания	20.70
34	Республика Калмыкия	19.57
35	Республика Алтай	19.34
36	Республика Ингушетия	18.45

Промышленные регионы

	Субъект РФ	Рейтинг в группе
1	Свердловская область	71.01
2	Красноярский край	70.18
3	Белгородская область	67.32
4	Республика Татарстан	67.23
5	Ленинградская область	63.97
6	Самарская область	63.73
7	Республика Башкортостан	61.54
8	Пермский край	60.23
9	Челябинская область	56.56
10	Нижегородская область	55.41
11	Кемеровская область	55.38
12	Ростовская область	51.68
13	Липецкая область	49.99
14	Омская область	49.61
15	Новосибирская область	48.87
16	Калужская область	46.84
17	Хабаровский край	44.86
18	Иркутская область	43.84
19	Тульская область	43.26
20	Томская область	41.72
21	Ярославская область	41.18
22	Приморский край	41.10
23	Архангельская область	40.49
24	Вологодская область	39.69
25	Удмуртская Республика	39.38
26	Владимирская область	39.16
27	Мурманская область	38.89
28	Калининградская область	36.95
29	Тверская область	28.89
30	Новгородская область	28.78
31	Рязанская область	27.71
32	Республика Карелия	27.58
33	Смоленская область	23.18
34	Ивановская область	16.44
35	Республика Хакасия	14.85
36	Костромская область	11.99

* Рейтинговый балл, приведенный в таблицах по группам, рассчитывался в диапазоне от 0 до 100 по выборке, включенной в группу, и позволяет сравнивать позиции только в рамках каждой конкретной группы

Источник: РИА Рейтинг

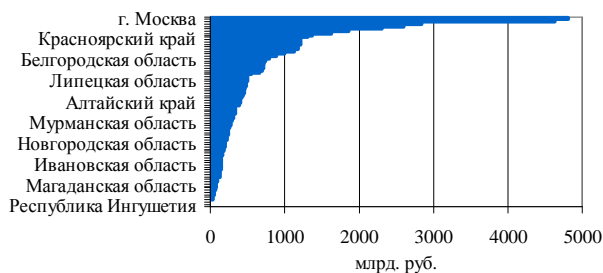
ПОЗИЦИИ РЕГИОНОВ ПО ОСНОВНЫМ СОЦИАЛЬНО-ЭКОНОМИЧЕСКИМ ПОКАЗАТЕЛЯМ

ПОКАЗАТЕЛИ МАСШТАБА ЭКОНОМИКИ

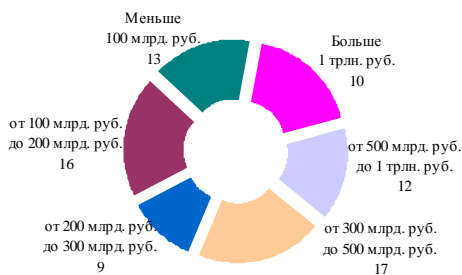
Объем производства товаров и услуг

В 2011 году на фоне общего экономического роста сохранился высокий уровень региональной концентрации производства товаров услуг. На долю 15 крупнейших регионов пришлось 60% суммарного объема произведенных в России товаров и услуг. При этом два лидера по этому показателю – Москва и Тюменская область (включая Ханты-Мансийский и Ямало-Ненецкий автономные округа) – обеспечили более 18% суммарного объема произведенных товаров и услуг.

Объем производства товаров и услуг в субъектах РФ



Распределение субъектов РФ по объему производства товаров и услуг



Анализируя распределение объемов производства по регионам, также можно выделить Ханты-Мансийский автономный округ, г. Санкт-Петербург и Московскую область. По итогам 2011 года в каждом из этих субъектов РФ было произведено товаров и услуг более чем на 2 трлн. руб. Еще в 10 субъектах РФ объем производства товаров и услуг превысил 1 трлн. руб.

Низкий объем производства товаров и услуг, менее 100 млрд. руб. за год, по итогам 2011 года зафиксирован в 13 регионах, из которых в двух – в республиках Ингушетия и Тыва – менее 20 млрд. руб., а в трех регионах – от 20 до 30 млрд. руб.

Если рассмотреть отраслевую специализацию, то можно отметить, что явными лидерами по этому показателю являются две столицы и Московская область, которые условно объединены в группу финансово-экономические центры. Сопоставимый с ним объем производства отмечен только в Тюменской области, включая автономные округа, и непосредственно в Ханты-Мансийском АО, которые входят в группу экспортно-ориентированных регионов. В остальных субъектах РФ из данной группы объемы производства существенно ниже – меньше 1 трлн. руб. Однако за счет Тюменской области и ХМАО среднее значение показателя по группе составляет 1.46 трлн. руб.

Это на 40% выше среднего значения объема производства товаров и услуг по группе регионов с преобладанием промышленности. Из 36-ти регионов, объединенных в эту группу, в 9-ти объем производства товаров и услуг выше 1 трлн. руб., а всего таких регионов – 15.

Таким образом, в группе регионов с наивысшими объемами производства преобладают промышленные регионы, при этом лидерство сохраняют финансово-экономические центры и регионы со значительным объемом добычи нефти и газа. К сожалению, такое положение сохранится в течение ближайших лет. Во всяком случае, для существенных подвижек в этой области необходимы радикальные инфраструктурные изменения в экономике с креном в сторону повышения роли обрабатывающих производств.

Среди субъектов РФ с низкими объемами производства преобладают регионы с довольно высокой долей аграрного сектора, объединенных в группу аграрно-промышленных регионов. Все 13 регионов с объемом производства меньше 100 млрд. руб. относятся к аграрно-промышленному кластеру. Из них у двух - в республиках Тыва и Ингушетия - объем производства товаров и услуг в 2011 году меньше 20 млрд. руб. Это свидетельствует о том, что аграрный сектор в России малоэффективен и не создает большой добавочной стоимости. Только один аграрно-промышленный субъект РФ – Краснодарский край – входит в лидирующую группу по

объемам производства товаров и услуг (1.3 трлн. руб.). Также сравнительно неплохие результаты у Волгоградской, Оренбургской и Саратовской областей – у них объем производства превышает

500 млрд. руб. Однако в этих регионах наряду с аграрным сектором, высокую долю в ВРП имеет и промышленность.

Позиции субъектов РФ по объему производства товаров и услуг по итогам 2011 года

	Субъект РФ	млрд. руб.
1	г. Москва	4 798.76
2	Тюменская область	4 631.07
3	Ханты-Мансийский АО	2 842.67
4	г. Санкт-Петербург	2 596.72
5	Московская область	2 305.47
6	Республика Татарстан	1 856.65
7	Свердловская область	1 628.22
8	Республика Башкортостан	1 371.36
9	Краснодарский край	1 306.53
10	Красноярский край	1 217.46
11	Пермский край	1 204.06
12	Челябинская область	1 203.40
13	Кемеровская область	1 177.18
14	Нижегородская область	1 174.10
15	Самарская область	1 130.92
16	Ямало-Ненецкий АО	994.90
17	Ростовская область	889.95
18	Волгоградская область	792.78
19	Белгородская область	745.69
20	Омская область	718.76
21	Ленинградская область	717.11
22	Оренбургская область	710.78
23	Иркутская область	692.61
24	Сахалинская область	656.20
25	Вологодская область	549.47
26	Саратовская область	507.76
27	Новосибирская область	504.13
28	Липецкая область	493.72
29	Республика Коми	486.13
30	Республика Саха (Якутия)	484.09
31	Калужская область	461.62
32	Ставропольский край	457.38
33	Воронежская область	456.06
34	Тульская область	434.55
35	Приморский край	418.27
36	Калининградская область	402.22
37	Алтайский край	398.25
38	Удмуртская Республика	390.13
39	Архангельская область	345.73
40	Хабаровский край	343.72
41	Томская область	341.20
42	Владимирская область	338.56
43	Ярославская область	314.42

	Субъект РФ	млрд. руб.
44	Курская область	311.24
45	Тверская область	293.91
46	Мурманская область	279.78
47	Рязанская область	273.89
48	Ульяновская область	250.61
49	Смоленская область	241.29
50	Пензенская область	238.34
51	Республика Дагестан	235.74
52	Кировская область	227.45
53	Чувашская Республика	222.50
54	Тамбовская область	193.37
55	Новгородская область	192.70
56	Республика Мордовия	186.83
57	Брянская область	184.80
58	Амурская область	183.00
59	Астраханская область	160.57
60	Республика Карелия	158.64
61	Орловская область	149.91
62	Курганская область	147.85
63	Костромская область	147.49
64	Ивановская область	146.70
65	Республика Бурятия	141.79
66	Ненецкий АО	138.01
67	Республика Хакасия	133.03
68	Забайкальский край	132.94
69	Республика Марий Эл	132.73
70	Псковская область	98.66
71	Камчатский край	91.32
72	Кабардино-Балкарская Республика	87.35
73	Магаданская область	77.21
74	Республика Северная Осетия – Алания	76.05
75	Карачаево-Черкесская Республика	66.05
76	Республика Адыгея	50.53
77	Чукотский АО	46.58
78	Еврейская АО	29.21
79	Республика Калмыкия	24.47
80	Республика Алтай	23.86
81	Республика Тыва	18.11
82	Республика Ингушетия	16.51
	Среднее значение	625.6

* Объем производства товаров и услуг рассчитывался как сумма объемов отгруженных товаров, выполненных работ и услуг по трем видам экономической деятельности («Добыча полезных ископаемых», «Обрабатывающие производства», «Производство и распределение электроэнергии, газа и воды»), объема продукции сельского хозяйства, объема платных услуг населению, объема работ, выполненных по виду деятельности «Строительство»

Источник: РИА Рейтинг по данным Росстата

Позиции субъектов РФ по объему производства товаров и услуг по итогам 2011 года по группам регионов с учетом отраслевой специализации экономики

Финансово-экономические центры

	Субъект РФ	млрд. руб.
1	г. Москва	4 798.76
2	г. Санкт-Петербург	2 596.72
3	Московская область	2 305.47
	Среднее значение	3 233.7

Экспортно-ориентированные регионы

	Субъект РФ	млрд. руб.
1	Тюменская область	4 631.07
2	Ханты-Мансийский АО	2 842.67
3	Ямало-Ненецкий АО	994.90
4	Сахалинская область	656.20
5	Республика Коми	486.13
6	Республика Саха (Якутия)	484.09
7	Ненецкий АО	138.01
	Среднее значение	1 461.9

Аграрно-промышленные регионы

	Субъект РФ	млрд. руб.
1	Краснодарский край	1 306.53
2	Волгоградская область	792.78
3	Оренбургская область	710.78
4	Саратовская область	507.76
5	Ставропольский край	457.38
6	Воронежская область	456.06
7	Алтайский край	398.25
8	Курская область	311.24
9	Ульяновская область	250.61
10	Пензенская область	238.34
11	Республика Дагестан	235.74
12	Кировская область	227.45
13	Чувашская Республика	222.50
14	Тамбовская область	193.37
15	Республика Мордовия	186.83
16	Брянская область	184.80
17	Амурская область	183.00
18	Астраханская область	160.57
19	Орловская область	149.91
20	Курганская область	147.85
21	Республика Бурятия	141.79
22	Забайкальский край	132.94
23	Республика Марий Эл	132.73
24	Псковская область	98.66
25	Камчатский край	91.32
26	Кабардино-Балкарская Республика	87.35
27	Магаданская область	77.21
28	Республика Северная Осетия - Алания	76.05
29	Карачаево-Черкесская Республика	66.05
30	Республика Адыгея	50.53
31	Чукотский АО	46.58
32	Еврейская АО	29.21
33	Республика Калмыкия	24.47
34	Республика Алтай	23.86
35	Республика Тыва	18.11
36	Республика Ингушетия	16.51
	Среднее значение	255.6

Промышленные регионы

	Субъект РФ	млрд. руб.
1	Республика Татарстан	1 856.65
2	Свердловская область	1 628.22
3	Республика Башкортостан	1 371.36
4	Красноярский край	1 217.46
5	Пермский край	1 204.06
6	Челябинская область	1 203.40
7	Кемеровская область	1 177.18
8	Нижегородская область	1 174.10
9	Самарская область	1 130.92
10	Ростовская область	889.95
11	Белгородская область	745.69
12	Омская область	718.76
13	Ленинградская область	717.11
14	Иркутская область	692.61
15	Вологодская область	549.47
16	Новосибирская область	504.13
17	Липецкая область	493.72
18	Калужская область	461.62
19	Тульская область	434.55
20	Приморский край	418.27
21	Калининградская область	402.22
22	Удмуртская Республика	390.13
23	Архангельская область	345.73
24	Хабаровский край	343.72
25	Томская область	341.20
26	Владимирская область	338.56
27	Ярославская область	314.42
28	Тверская область	293.91
29	Мурманская область	279.78
30	Рязанская область	273.89
31	Смоленская область	241.29
32	Новгородская область	192.70
33	Республика Карелия	158.64
34	Костромская область	147.49
35	Ивановская область	146.70
36	Республика Хакасия	133.03
	Среднее значение	1 023.1

Источник: РИА Рейтинг по данным Росстата

Объем доходов консолидированного бюджета

В 2011 году доходы региональных бюджетов в целом увеличились, что было обусловлено общим ростом экономики и наблюдавшимся в связи с этим ростом налоговых платежей. Суммарный объем доходов консолидированных бюджетов всех субъектов РФ вырос по сравнению с 2010 годом на 16.9%. Доходы увеличились практически во всех регионах, за исключением Еврейской автономной области, причем в большинстве регионов темпы роста были на довольно высоком уровне. Более чем на 10% доходы консолидированных бюджетов выросли в 56-ти субъектах РФ.

Явным лидером по объему доходов консолидированного бюджета является г. Москва, которая по итогам 2011 года обеспечила почти 20% суммарного объема доходов суммарных консолидированных бюджетов всех субъектов РФ. Причем в 2011 году вклад Москвы увеличился по сравнению с предыдущим годом. Второе место занимает Санкт-Петербург, а третье – Московская область. По сравнению с предыдущим годом лидеры не изменились, что подтверждает статус этих регионов как финансово-экономических центров.

Помимо названных субъектов РФ доходы консолидированных бюджетов больше 100 млрд. руб. были еще у 18-ти субъектов РФ. Среди них 13 субъектов РФ из группы промышленных регионов, 4 – из группы экспортно-ориентированных регионов, где преобладает добывающий сектор, и только один (Краснодарский край) из группы аграрно-промышленных регионов. Причем Краснодарский край занимает четвертое место среди всех субъектов РФ после финансово-экономических центров. Высокие позиции края по этому показателю обусловлены не только хорошим развитием экономики в целом, но и значительными инвестициями.

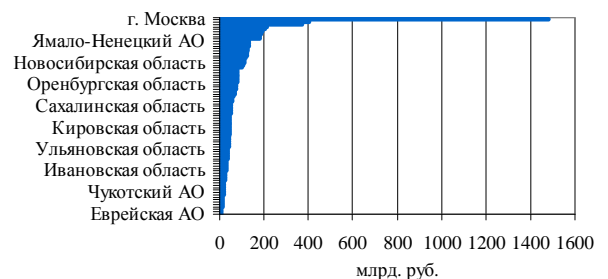
Самые низкие позиции по доходам бюджета преимущественно занимают аграрно-промышленные регионы. В 2011 году объем доходов консолидированных бюджетов меньше 10 млрд. руб. был только у двух регионов – в Республике Калмыкия и в Еврейской автономной области. Оба этих субъекта РФ входят в аграрно-промышленный кластер. Кроме них, невысокий объем доходов, меньше 20 млрд. руб., был еще у

8-ми субъектов РФ, их которых 7 – аграрно-промышленные регионы.

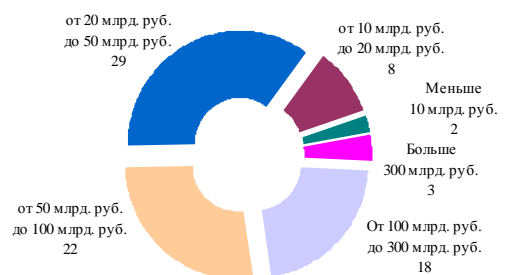
В промышленном кластере регионов с очень низким объемом доходов бюджета нет, а в группе экспортно-ориентированных регионов – такой только один – Ненецкий автономный округ. Однако при этом следует учитывать невысокую численность населения в округе. На самом деле, если соотнести доходы бюджета Ненецкого АО с количеством проживающих здесь людей, то по этому показателю округ будет одним из лучших в России – он занимает 2-е место после Чукотского АО.

Среднее значение доходов консолидированных бюджетов субъектов РФ по аграрно-промышленным регионам составляет 48.5 млрд. руб., что значительно ниже, чем по другим группам. В группе финансово-экономических центров 752.9 млрд. руб., в группе экспортно-ориентированных регионов – 111.3 млрд. руб., а в группе промышленных регионов – 185.3 млрд. руб.

Доходы консолидированных бюджетов субъектов РФ



Распределение субъектов РФ по доходам консолидированного бюджета



**Позиции субъектов РФ
по объему доходов консолидированного бюджета по итогам 2011 года**

	Субъект РФ	млрд. руб.		Субъект РФ	млрд. руб.
1	г. Москва	1 481.78	44	Тульская область	49.73
2	г. Санкт-Петербург	405.63	45	Калининградская область	48.58
3	Московская область	371.19	46	Кировская область	47.93
4	Краснодарский край	216.45	47	Владимирская область	47.86
5	Ханты-Мансийский АО	204.48	48	Пензенская область	47.67
6	Республика Татарстан	191.51	49	Забайкальский край	46.36
7	Красноярский край	188.77	50	Калужская область	45.35
8	Тюменская область	184.71	51	Республика Бурятия	44.75
9	Свердловская область	184.09	52	Липецкая область	42.54
10	Ямало-Ненецкий АО	136.86	53	Курская область	41.97
11	Республика Башкортостан	135.36	54	Рязанская область	41.13
12	Ростовская область	134.35	55	Ульяновская область	39.86
13	Самарская область	131.55	56	Брянская область	38.53
14	Кемеровская область	128.34	57	Тамбовская область	38.51
15	Республика Саха (Якутия)	126.24	58	Чувашская Республика	37.26
16	Нижегородская область	125.00	59	Республика Карелия	35.94
17	Челябинская область	119.40	60	Смоленская область	33.94
18	Иркутская область	113.11	61	Республика Мордовия	33.85
19	Новосибирская область	112.63	62	Астраханская область	33.18
20	Пермский край	108.39	63	Курганская область	32.40
21	Приморский край	103.14	64	Ивановская область	31.90
22	Ставропольский край	83.13	65	Новгородская область	28.15
23	Ленинградская область	82.31	66	Псковская область	27.84
24	Хабаровский край	81.52	67	Орловская область	26.22
25	Белгородская область	81.39	68	Кабардино-Балкарская Республика	24.87
26	Алтайский край	81.20	69	Магаданская область	22.62
27	Волгоградская область	78.70	70	Костромская область	22.27
28	Оренбургская область	77.63	71	Республика Марий Эл	21.56
29	Воронежская область	77.32	72	Республика Хакасия	21.22
30	Саратовская область	75.71	73	Чукотский АО	19.94
31	Республика Дагестан	71.41	74	Республика Северная Осетия – Алания	19.86
32	Омская область	67.35	75	Республика Ингушетия	17.70
33	Архангельская область	62.81	76	Республика Тыва	16.71
34	Республика Коми	58.08	77	Республика Алтай	15.11
35	Мурманская область	56.60	78	Карачаево-Черкесская Республика	15.07
36	Камчатский край	54.84	79	Ненецкий АО	14.19
37	Сахалинская область	54.67	80	Республика Адыгея	13.40
38	Удмуртская Республика	53.05	81	Республика Калмыкия	9.45
39	Ярославская область	52.91	82	Еврейская АО	8.40
40	Томская область	52.43		Среднее значение	92.2
41	Тверская область	50.98			
42	Вологодская область	50.69			
43	Амурская область	50.53			

Источник: РИА Рейтинг по данным Минфина РФ

Позиции субъектов РФ по объему доходов консолидированного бюджета по итогам 2011 года по группам регионов с учетом отраслевой специализации экономики

Финансово-экономические центры

	Субъект РФ	млрд. руб.
1	г. Москва	1 481.78
2	г. Санкт-Петербург	405.63
3	Московская область	371.19
	Среднее значение	752.9

Экспортно-ориентированные регионы

	Субъект РФ	млрд. руб.
1	Ханты-Мансийский АО	204.48
2	Тюменская область	184.71
3	Ямало-Ненецкий АО	136.86
4	Республика Саха (Якутия)	126.24
5	Республика Коми	58.08
6	Сахалинская область	54.67
7	Ненецкий АО	14.19
	Среднее значение	111.3

Аграрно-промышленные регионы

	Субъект РФ	млрд. руб.
1	Краснодарский край	216.45
2	Ставропольский край	83.13
3	Алтайский край	81.20
4	Волгоградская область	78.70
5	Оренбургская область	77.63
6	Воронежская область	77.32
7	Саратовская область	75.71
8	Республика Дагестан	71.41
9	Камчатский край	54.84
10	Амурская область	50.53
11	Кировская область	47.93
12	Пензенская область	47.67
13	Забайкальский край	46.36
14	Республика Бурятия	44.75
15	Курская область	41.97
16	Ульяновская область	39.86
17	Брянская область	38.53
18	Тамбовская область	38.51
19	Чувашская Республика	37.26
20	Республика Мордовия	33.85
21	Астраханская область	33.18
22	Курганская область	32.40
23	Псковская область	27.84
24	Орловская область	26.22
25	Кабардино-Балкарская Республика	24.87
26	Магаданская область	22.62
27	Республика Марий Эл	21.56
28	Чукотский АО	19.94
29	Республика Северная Осетия - Алания	19.86
30	Республика Ингушетия	17.70
31	Республика Тыва	16.71
32	Республика Алтай	15.11
33	Карачаево-Черкесская Республика	15.07
34	Республика Адыгея	13.40
35	Республика Калмыкия	9.45
36	Еврейская АО	8.40
	Среднее значение	48.5

Промышленные регионы

	Субъект РФ	млрд. руб.
1	Республика Татарстан	191.51
2	Красноярский край	188.77
3	Свердловская область	184.09
4	Республика Башкортостан	135.36
5	Ростовская область	134.35
6	Самарская область	131.55
7	Кемеровская область	128.34
8	Нижегородская область	125.00
9	Челябинская область	119.40
10	Иркутская область	113.11
11	Новосибирская область	112.63
12	Пермский край	108.39
13	Приморский край	103.14
14	Ленинградская область	82.31
15	Хабаровский край	81.52
16	Белгородская область	81.39
17	Омская область	67.35
18	Архангельская область	62.81
19	Мурманская область	56.60
20	Удмуртская Республика	53.05
21	Ярославская область	52.91
22	Томская область	52.43
23	Тверская область	50.98
24	Вологодская область	50.69
25	Тульская область	49.73
26	Калининградская область	48.58
27	Владимирская область	47.86
28	Калужская область	45.35
29	Липецкая область	42.54
30	Рязанская область	41.13
31	Республика Карелия	35.94
32	Смоленская область	33.94
33	Ивановская область	31.90
34	Новгородская область	28.15
35	Костромская область	22.27
36	Республика Хакасия	21.22
	Среднее значение	185.3

Источник: РИА Рейтинг по данным Росстата

Численность занятых в экономике

В отличие от большинства других показателей, распределение субъектов РФ по численности занятых в экономике имеет довольно равномерный характер. Из общего списка можно выделить два региона-лидера и два региона с невысокой численностью работающих.

Абсолютным лидером по численности занятых в экономике является город Москва, существенно опережающий другие субъекты РФ, что не удивительно, учитывая высокую численность населения Москвы. Второе место занимает Московская область, также довольно существенно опережающая другие субъекты РФ. В целом на Московский регион и Санкт-Петербург приходится 17.3% от общего числа занятых в России.

Самая низкая численность занятых отмечена в Чукотском и Ненецком автономном округах.

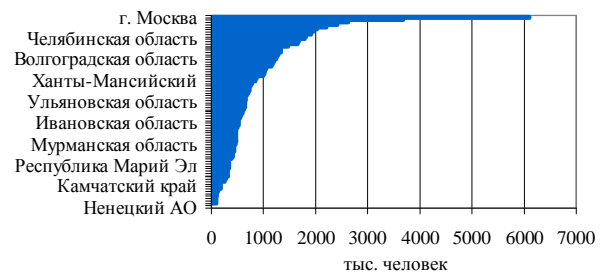
Как и в большинстве других рейтингах, финансово-экономические центры занимают первые три места, что обусловлено высокой численностью населения и хорошим развитием экономики, следствием чего является низкий уровень безработицы. В верхней части списка преобладают промышленные регионы, в нижней – аграрно-промышленные.

Вместе с тем, проведенный анализ показывает, что зависимость показателя от отраслевой специализации экономики относительно невысока. Краснодарский край, отнесенный к группе аграрно-промышленных регионов, занимает четвертое место по численности занятых в экономике. Численность занятых в экономике в Тюменской области, занимающей первое место по показателю в группе экспортно-ориентированных регионов, близка к численности занятых в экономике в регионах, занимающих 2 – 5 места в группе промышленных субъектов РФ, и не очень существенно превышает численность занятых в экономике в субъектах РФ, занимающих 2 – 4 места в группе аграрно-промышленных регионов.

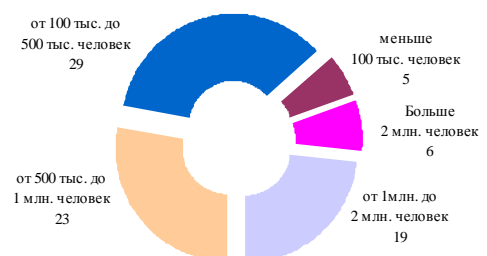
На распределение регионов по численности занятых большее влияние оказывает общая численность населения, которая в значительной степени обусловлена географическим фактором. В нижней части списка преимущественно расположены малонаселенные дальневосточные и северные субъекты РФ. Численность занятых в экономике менее 100 тыс. человек зафиксирована в Ненецком и Чукотском автономных округах, Еврейской автономной области, Республике Алтай и Магаданской области.

Верхние строчки в списке занимают густонаселенные экономически развитые регионы. Помимо Москвы и Московской области численность занятых в экономике превышает 2 млн. человек в городе Санкт-Петербург, Краснодарском крае, Свердловской и Ростовской областях.

Численность занятых в экономике в субъектах РФ



Распределение субъектов РФ по численности занятых в экономике



**Позиции субъектов РФ
по численности занятых в экономике по итогам 2011 года**

	Субъект РФ	тыс. человек		Субъект РФ	тыс. человек
1	г. Москва	6 113.3	44	Курская область	544.6
2	Московская область	3 675.9	45	Рязанская область	528.4
3	г. Санкт-Петербург	2 625.7	46	Ивановская область	524.8
4	Краснодарский край	2 421.4	47	Калужская область	518.7
5	Свердловская область	2 209.6	48	Тамбовская область	504.6
6	Ростовская область	2 017.5	49	Смоленская область	492.5
7	Республика Татарстан	1 946.5	50	Астраханская область	487.7
8	Республика Башкортостан	1 922.5	51	Республика Коми	485.8
9	Тюменская область	1 821.8	52	Калининградская область	482.5
10	Челябинская область	1 790.3	53	Забайкальский край	482.1
11	Нижегородская область	1 676.0	54	Томская область	479.3
12	Самарская область	1 648.9	55	Мурманская область	455.6
13	Красноярский край	1 462.3	56	Республика Саха (Якутия)	445.1
14	Кемеровская область	1 343.1	57	Амурская область	442.4
15	Новосибирская область	1 341.3	58	Республика Мордовия	436.8
16	Пермский край	1 328.6	59	Республика Бурятия	418.6
17	Ставропольский край	1 290.8	60	Курганская область	418.1
18	Саратовская область	1 275.1	61	Орловская область	381.1
19	Волгоградская область	1 243.0	62	Кабардино-Балкарская Республика	353.5
20	Иркутская область	1 192.3	63	Костромская область	345.3
21	Алтайский край	1 165.3	64	Республика Марий Эл	337.1
22	Республика Дагестан	1 140.2	65	Республика Карелия	334.6
23	Воронежская область	1 058.1	66	Псковская область	332.2
24	Оренбургская область	1 036.7	67	Новгородская область	327.3
25	Омская область	1 007.7	68	Республика Северная Осетия – Алания	324.1
26	Приморский край	989.3	69	Ямало-Ненецкий АО	318.5
27	Ленинградская область	880.9	70	Сахалинская область	270.3
28	Ханты-Мансийский АО	846.5	71	Республика Хакасия	256.2
29	Удмуртская Республика	785.9	72	Республика Адыгея	192.8
30	Тульская область	755.7	73	Камчатский край	191.6
31	Белгородская область	737.3	74	Карачаево-Черкесская Республика	189.1
32	Хабаровский край	731.8	75	Республика Ингушетия	126.9
33	Владимирская область	724.4	76	Республика Калмыкия	123.1
34	Кировская область	681.5	77	Республика Тыва	113.7
35	Тверская область	675.1	78	Магаданская область	98.3
36	Ярославская область	669.1	79	Республика Алтай	88.3
37	Ульяновская область	652.9	80	Еврейская АО	85.4
38	Пензенская область	652.4	81	Чукотский АО	29.5
39	Архангельская область	639.2	82	Ненецкий АО	20.5
40	Чувашская Республика	630.9		Среднее значение	872.8
41	Брянская область	605.8			
42	Вологодская область	603.5			
43	Липецкая область	570.2			

Источник: РИА Рейтинг по данным Росстата

Позиции субъектов РФ по численности занятых в экономике по итогам 2011 года по группам регионов с учетом отраслевой специализации экономики

Финансово-экономические центры

	Субъект РФ	тыс. человек
1	г. Москва	6 113.3
2	Московская область	3 675.9
3	г. Санкт-Петербург	2 625.7
	Среднее значение	4 138.3

Экспортно-ориентированные регионы

	Субъект РФ	тыс. человек
1	Тюменская область	1 821.8
2	Ханты-Мансийский АО	846.5
3	Республика Коми	485.8
4	Республика Саха (Якутия)	445.1
5	Ямало-Ненецкий АО	318.5
6	Сахалинская область	270.3
7	Ненецкий АО округ	20.5
	Среднее значение	601.2

Аграрно-промышленные регионы

	Субъект РФ	тыс. человек
1	Краснодарский край	2 421.4
2	Ставропольский край	1 290.8
3	Саратовская область	1 275.1
4	Волгоградская область	1 243.0
5	Алтайский край	1 165.3
6	Республика Дагестан	1 140.2
7	Воронежская область	1 058.1
8	Оренбургская область	1 036.7
9	Кировская область	681.5
10	Ульяновская область	652.9
11	Пензенская область	652.4
12	Чувашская Республика	630.9
13	Брянская область	605.8
14	Курская область	544.6
15	Тамбовская область	504.6
16	Астраханская область	487.7
17	Забайкальский край	482.1
18	Амурская область	442.4
19	Республика Мордовия	436.8
20	Республика Бурятия	418.6
21	Курганская область	418.1
22	Орловская область	381.1
23	Кабардино-Балкарская Республика	353.5
24	Республика Марий Эл	337.1
25	Псковская область	332.2
26	Республика Северная Осетия - Алания	324.1
27	Республика Адыгея	192.8
28	Камчатский край	191.6
29	Карачаево-Черкесская Республика	189.1
30	Республика Ингушетия	126.9
31	Республика Калмыкия	123.1
32	Республика Тыва	113.7
33	Магаданская область	98.3
34	Республика Алтай	88.3
35	Еврейская АО	85.4
36	Чукотский АО	29.5
	Среднее значение	594.0

Промышленные регионы

	Субъект РФ	тыс. человек
1	Свердловская область	2 209.6
2	Ростовская область	2 017.5
3	Республика Татарстан	1 946.5
4	Республика Башкортостан	1 922.5
5	Челябинская область	1 790.3
6	Нижегородская область	1 676.0
7	Самарская область	1 648.9
8	Красноярский край	1 462.3
9	Кемеровская область	1 343.1
10	Новосибирская область	1 341.3
11	Пермский край	1 328.6
12	Иркутская область	1 192.3
13	Омская область	1 007.7
14	Приморский край	989.3
15	Ленинградская область	880.9
16	Удмуртская Республика	785.9
17	Тульская область	755.7
18	Белгородская область	737.3
19	Хабаровский край	731.8
20	Владимирская область	724.4
21	Тверская область	675.1
22	Ярославская область	669.1
23	Архангельская область	639.2
24	Вологодская область	603.5
25	Липецкая область	570.2
26	Рязанская область	528.4
27	Ивановская область	524.8
28	Калужская область	518.7
29	Смоленская область	492.5
30	Калининградская область	482.5
31	Томская область	479.3
32	Мурманская область	455.6
33	Костромская область	345.3
34	Республика Карелия	334.6
35	Новгородская область	327.3
36	Республика Хакасия	256.2
	Среднее значение	1 421.1

Источник: РИА Рейтинг по данным Росстата

ПОКАЗАТЕЛИ ЭФФЕКТИВНОСТИ ЭКОНОМИКИ

Объем производства товаров и услуг на душу населения

В 2011 году на фоне роста суммарного объема производства товаров и услуг увеличилось производство товаров и услуг на душу населения. Значение этого показателя по России в целом выросло с 278 тыс. руб. на человека в 2010 году до 295 тыс. руб. на человека в 2011 году.

Объем производства товаров и услуг на одного жителя в регионах РФ по итогам 2011 года изменяется в диапазоне от 3.2 млрд. руб. на человека в Ненецком автономном округе до 39 тыс. руб. в Республике Ингушетия.

В распределении субъектов РФ прослеживается четко выраженная взаимосвязь с отраслевой специализацией регионов. В верхней части списка по-прежнему преобладают экспортно-ориентированные регионы с доминированием добывающего сектора, в нижней – аграрно-промышленные регионы, а промышленные регионы преимущественно расположены в середине рейтинга. При этом в отличие от большинства других рэнкингов по отдельным показателям, финансово-экономические центры по объему производства товаров и услуг на душу населения также занимают средние позиции. Учитывая, что эти субъекты РФ занимают лидирующие позиции по абсолютному объему производства, такая ситуация во многом обусловлена высокой численностью населения.

Таким образом, на распределение регионов по данному показателю оказывают влияние два фактора: первый и основной – отраслевая специализация, второй, влияние которого очень заметно в ряде регионов – численность населения. Причем эта зависимость обратная.

Лидерами по объему производства товаров и услуг на душу населения являются Ненецкий, Ямало-Ненецкий, Ханты-Мансийский автономные округа, Тюменская и Сахалинская области. Все эти субъекты РФ, входят в группу экспортно-ориентированных регионов. Причем их экспорт представлен в основном углеводородами.

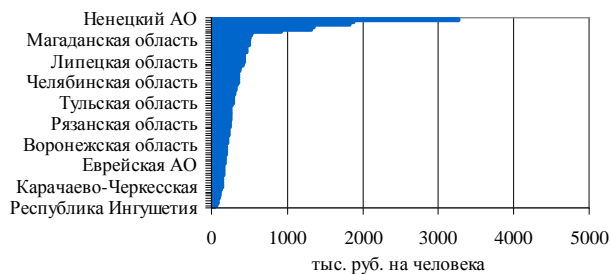
Во всех семи субъектах РФ, отнесенных к кластеру экспортно-ориентированных, объем производства товаров и услуг превысил 500 млрд. руб. на человека. Кроме экспортно-ориентированных регионов такой показатель превышен только в Чукотском автономном округе (919.3 млрд. руб. на одного жителя) и в Санкт-Петербурге (527.1 млрд. руб.).

Таким образом, лидерство по объемам производства по-прежнему принадлежит субъектам РФ с сырьевой ориентацией экономики. В то же время необходимо учитывать, что очень высокие значения этого показателя в ряде регионов в значительной степени обусловлены низкой численностью населения. Это в особенности относится к таким регионам как Магаданская область, Ненецкий и Чукотский автономные округа, в которых абсолютный объем производства товаров и услуг относительно невысок, но вследствие низкой численности населения относительное значение показателя находится на очень высоком уровне.

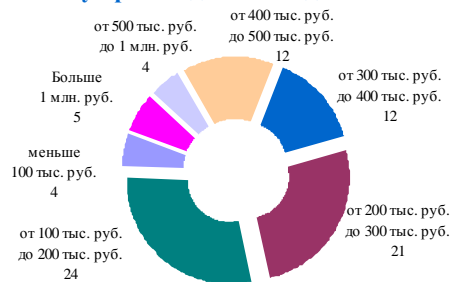
В нижней части списка, как и в предыдущем году, расположены аграрно-промышленные регионы. Причем здесь основным фактором являются низкие абсолютные объемы производства товаров и услуг. По итогам 2011 года десять последних мест по объемам производства товаров и услуг на одного жителя занимают субъекты РФ, объединенные в аграрно-промышленный кластер.

По итогам 2011 года десять последних мест по объемам производства товаров и услуг на одного жителя занимают субъекты РФ, объединенные в аграрно-промышленный кластер.

Объем производства товаров и услуг на душу населения в субъектах РФ



Распределение субъектов РФ по объему производства на одного жителя



Позиции субъектов РФ по объему производства товаров и услуг на душу населения по итогам 2011 года

	Субъект РФ	тыс. руб. на человека		Субъект РФ	тыс. руб. на человека
1	Ненецкий АО	3 264.83	44	Ярославская область	247.38
2	Ямало-Ненецкий АО	1 874.54	45	Смоленская область	245.79
3	Ханты-Мансийский АО	1 834.94	46	Рязанская область	238.13
4	Тюменская область	1 349.24	47	Владимирская область	235.68
5	Сахалинская область	1 322.79	48	Республика Мордовия	225.26
6	Чукотский АО	919.34	49	Костромская область	222.10
7	Республика Коми	543.45	50	Амурская область	221.79
8	г. Санкт-Петербург	527.12	51	Тверская область	218.33
9	Республика Саха (Якутия)	505.81	52	Приморский край	214.28
10	Магаданская область	496.50	53	Ростовская область	208.52
11	Республика Татарстан	489.19	54	Саратовская область	201.97
12	Белгородская область	486.04	55	Воронежская область	195.47
13	Вологодская область	457.94	56	Ульяновская область	194.83
14	Калужская область	457.63	57	Орловская область	191.35
15	Пермский край	457.42	58	Республика Марий Эл	191.27
16	Красноярский край	429.63	59	Новосибирская область	188.34
17	Кемеровская область	427.13	60	Чувашская Республика	178.17
18	Калининградская область	425.94	61	Тамбовская область	178.04
19	Липецкая область	422.35	62	Пензенская область	172.67
20	Ленинградская область	415.41	63	Кировская область	170.59
21	г. Москва	414.51	64	Еврейская АО	166.58
22	Свердловская область	378.44	65	Алтайский край	165.09
23	Омская область	363.80	66	Ставропольский край	164.15
24	Нижегородская область	355.54	67	Курганская область	163.81
25	Мурманская область	353.70	68	Астраханская область	158.60
26	Самарская область	351.80	69	Псковская область	147.45
27	Оренбургская область	350.56	70	Республика Бурятия	145.96
28	Челябинская область	346.01	71	Брянская область	145.53
29	Республика Башкортостан	337.09	72	Ивановская область	138.78
30	Томская область	323.98	73	Карачаево-Черкесская Республика	138.75
31	Московская область	322.33	74	Забайкальский край	120.55
32	Новгородская область	305.26	75	Республика Алтай	115.01
33	Волгоградская область	304.78	76	Республика Адыгея	114.54
34	Иркутская область	285.48	77	Республика Северная Осетия – Алания	107.00
35	Камчатский край	284.57	78	Кабардино-Балкарская Республика	101.64
36	Архангельская область	283.57	79	Республика Калмыкия	85.02
37	Тульская область	280.82	80	Республика Дагестан	80.67
38	Курская область	277.00	81	Республика Тыва	58.65
39	Удмуртская Республика	256.79	82	Республика Ингушетия	39.09
40	Хабаровский край	255.99		Среднее значение	375.4
41	Республика Хакасия	249.96			
42	Краснодарский край	248.52			
43	Республика Карелия	247.43			

* Объем производства товаров и услуг рассчитывался как сумма объемов отгруженных товаров, выполненных работ и услуг по трем видам экономической деятельности («Добыча полезных ископаемых», «Обрабатывающие производства», «Производство и распределение электроэнергии, газа и воды»), объема продукции сельского хозяйства, объема платных услуг населению, объема работ, выполненных по виду деятельности «Строительство»

Источник: РИА Рейтинг по данным Росстата

Позиции субъектов РФ по объему производства товаров и услуг на душу населения по итогам 2011 года по группам регионов с учетом отраслевой специализации экономики

Финансово-экономические центры

	Субъект РФ	тыс. руб. на человека
1	г. Санкт-Петербург	527.12
2	г. Москва	414.51
3	Московская область	322.33
	Среднее значение	421.3

Экспортно-ориентированные регионы

	Субъект РФ	тыс. руб. на человека
1	Ненецкий АО	3 264.83
2	Ямало-Ненецкий АО	1 874.54
3	Ханты-Мансийский АО	1 834.94
4	Тюменская область	1 349.24
5	Сахалинская область	1 322.79
6	Республика Коми	543.45
7	Республика Саха (Якутия)	505.81
	Среднее значение	1 527.9

Аграрно-промышленные регионы

	Субъект РФ	тыс. руб. на человека
1	Чукотский АО	919.34
2	Магаданская область	496.50
3	Оренбургская область	350.56
4	Волгоградская область	304.78
5	Камчатский край	284.57
6	Курская область	277.00
7	Краснодарский край	248.52
8	Республика Мордовия	225.26
9	Амурская область	221.79
10	Саратовская область	201.97
11	Воронежская область	195.47
12	Ульяновская область	194.83
13	Орловская область	191.35
14	Республика Марий Эл	191.27
15	Чувашская Республика	178.17
16	Тамбовская область	178.04
17	Пензенская область	172.67
18	Кировская область	170.59
19	Еврейская АО	166.58
20	Алтайский край	165.09
21	Ставропольский край	164.15
22	Курганская область	163.81
23	Астраханская область	158.60
24	Псковская область	147.45
25	Республика Бурятия	145.96
26	Брянская область	145.53
27	Карачаево-Черкесская Республика	138.75
28	Забайкальский край	120.55
29	Республика Алтай	115.01
30	Республика Адыгея	114.54
31	Республика Северная Осетия - Алания	107.00
32	Кабардино-Балкарская Республика	101.64
33	Республика Калмыкия	85.02
34	Республика Дагестан	80.67
35	Республика Тыва	58.65
36	Республика Ингушетия	39.09
	Среднее значение	204.3

Промышленные регионы

	Субъект РФ	тыс. руб. на человека
1	Республика Татарстан	489.19
2	Белгородская область	486.04
3	Вологодская область	457.94
4	Калужская область	457.63
5	Пермский край	457.42
6	Красноярский край	429.63
7	Кемеровская область	427.13
8	Калининградская область	425.94
9	Липецкая область	422.35
10	Ленинградская область	415.41
11	Свердловская область	378.44
12	Омская область	363.80
13	Нижегородская область	355.54
14	Мурманская область	353.70
15	Самарская область	351.80
16	Челябинская область	346.01
17	Республика Башкортостан	337.09
18	Томская область	323.98
19	Новгородская область	305.26
20	Иркутская область	285.48
21	Архангельская область	283.57
22	Тульская область	280.82
23	Удмуртская Республика	256.79
24	Хабаровский край	255.99
25	Республика Хакасия	249.96
26	Республика Карелия	247.43
27	Ярославская область	247.38
28	Смоленская область	245.79
29	Рязанская область	238.13
30	Владимирская область	235.68
31	Костромская область	222.10
32	Тверская область	218.33
33	Приморский край	214.28
34	Ростовская область	208.52
35	Новосибирская область	188.34
36	Ивановская область	138.78
	Среднее значение	336.6

Источник: РИА Рейтинг по данным Росстата

Инвестиции в основной капитал на душу населения

В 2011 году инвестиционная активность в РФ повысилась. Объем инвестиций в основной капитал по стране в целом вырос на 8.8%. Темп роста был выше, чем в предыдущем году, когда объем инвестиций в основной капитал вырос на 6%. Динамика инвестиций в основной капитал на одного жителя была еще более интенсивной. В целом по стране этот показатель вырос на 17.2% – с 64 тыс. руб. на человека в 2010 году до 75 тыс. руб. на человека в 2011 году.

Уровень инвестиционной активности по субъектам РФ также в целом повысился. В большинстве субъектов РФ инвестиции в основной капитал выросли.

Лидирующие позиции по объему инвестиций в основной капитал занимают экспортно-ориентированные регионы. Первые места со значительным отрывом занимают Ненецкий автономный округ и Ямало-Ненецкий автономный округ. За ними следуют Ханты-Мансийский автономный округ, Тюменская область, Сахалинская область, в которых показатель превышает 300 тыс. руб. на человека.

Среди регионов с низким объемом инвестиций преобладают регионы аграрно-промышленного кластера. Самый низкий объем инвестиций в основной капитал в Республике Ингушетия. Еще у восьми субъектов РФ объем инвестиций в основной капитал по итогам 2011 года составляет меньше 30 тыс. руб. на одного жителя. Среди них шесть регионов входят в аграрно-промышленную группу. Два других относятся к промышленным регионам.

Анализ распределения позиций регионов по данному показателю показывает довольно высокий уровень дифференциации в группах промышленных и аграрно-промышленных регионов.

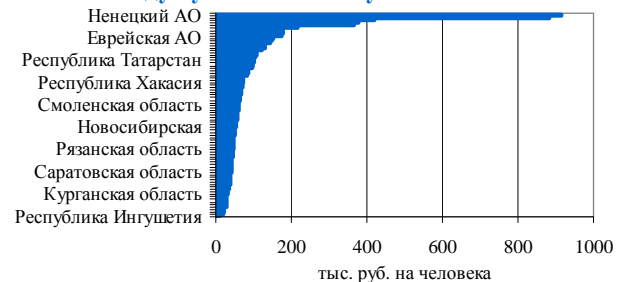
Несмотря на то, что аграрно-промышленные регионы по-прежнему в большинстве своем сосредоточены в нижней части таблицы, некоторые из них заняли довольно высокие позиции ранкинга по инвестициям на душу населения. В частности, в 6-ти из них объем инвестиций в основной капитал на одного жителя превысил 10 тыс. руб. Это Чукотский автономный округ, Еврейская автономная область, Амурская область, Краснодарский край, Магаданская область и Камчатский край. Присутствие в этой группе Краснодарского края отчасти обусловлено массивным госфинансированием на строительство олимпийских объектов. В свою очередь неплохой уровень инвестиционной активности в вышеотмеченных дальневосточных регионах связан с освоением золоторудных месторождений.

Такая же ситуация характерна и для группы промышленных регионов. У семи субъектов РФ из этой группы объем инвестиций в основной капитал на одного жителя превысил 100 тыс. руб. на человека, а еще у двух регионов значение показателя близко к 100 тыс. руб. В то же время у двух регионов из промышленного кластера – в Ивановской и Костромской областях – объем инвестиций в основной капитал в 2011 году был меньше 30 тыс. руб. на одного жителя.

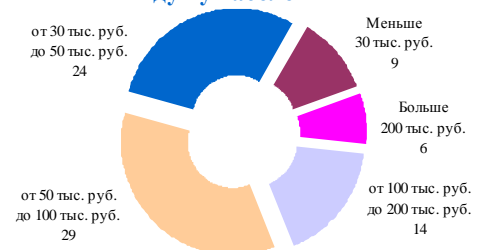
Необходимо учитывать, что на распределение регионов по этому показателю также оказывает влияние фактор численности населения, причем в ряде субъектов РФ влияние этого фактора определяющее. Высокие позиции ряда регионов, например, Ненецкого автономного округа, во многом определяются именно низкой численностью населения. С другой стороны, относительно невысокие позиции по рассматриваемому показателю финансово-экономических центров, напротив, определяются высокой численностью населения.

Необходимо учитывать, что на распределение регионов по этому показателю также оказывает влияние фактор численности населения, причем в ряде субъектов РФ влияние этого фактора определяющее. Высокие позиции ряда регионов, например, Ненецкого автономного округа, во многом определяются именно низкой численностью населения. С другой стороны, относительно невысокие позиции по рассматриваемому показателю финансово-экономических центров, напротив, определяются высокой численностью населения.

Инвестиции в основной капитал на душу населения в субъектах РФ



Распределение субъектов РФ по инвестициям в основной капитал на душу населения



**Позиции субъектов РФ
по объему инвестиций в основной капитал на душу населения по итогам 2011 года**

	Субъект РФ	тыс. руб. на человека		Субъект РФ	тыс. руб. на человека
1	Ненецкий АО	915.53	44	Ярославская область	54.99
2	Ямало-Ненецкий АО	884.10	45	Московская область	54.95
3	Ханты-Мансийский АО	418.70	46	Новосибирская область	53.08
4	Тюменская область	377.48	47	Курская область	51.84
5	Сахалинская область	365.47	48	Пермский край	50.88
6	Республика Коми	215.44	49	Челябинская область	50.13
7	Чукотский АО	177.76	50	Ульяновская область	48.02
8	Ленинградская область	176.55	51	Тульская область	46.90
9	Республика Саха (Якутия)	173.42	52	Забайкальский край	46.75
10	Еврейская АО	151.84	53	Республика Карелия	46.32
11	Амурская область	149.35	54	Республика Дагестан	46.17
12	Приморский край	142.61	55	Рязанская область	46.15
13	Хабаровский край	131.57	56	Республика Башкортостан	45.45
14	Краснодарский край	128.62	57	Орловская область	45.27
15	Магаданская область	121.52	58	Чувашская Республика	44.46
16	Архангельская область	109.24	59	Республика Бурятия	42.22
17	Красноярский край	107.24	60	Омская область	42.18
18	Камчатский край	105.46	61	Пензенская область	41.39
19	Республика Татарстан	101.74	62	Владимирская область	40.37
20	Липецкая область	100.76	63	Удмуртская Республика	40.08
21	Вологодская область	98.37	64	Саратовская область	40.05
22	Томская область	96.78	65	Волгоградская область	38.75
23	Свердловская область	86.45	66	Республика Марий Эл	38.37
24	Белгородская область	86.23	67-68	Брянская область	38.28
25	Кемеровская область	81.69	67-68	Ставропольский край	38.28
26	Калининградская область	73.02	69	Республика Адыгея	37.87
27	г. Москва	72.83	70	Ростовская область	36.30
28	Республика Хакасия	71.52	71	Псковская область	35.73
29	Мурманская область	70.50	72	Республика Калмыкия	32.21
30	Калужская область	68.57	73	Курганская область	30.97
31	Астраханская область	67.90	74	Республика Северная Осетия – Алания	29.69
32	Нижегородская область	67.13	75	Карачаево-Черкесская Республика	29.41
33	Воронежская область	65.24	76	Алтайский край	29.36
34	Тверская область	62.76	77	Ивановская область	29.33
35	Новгородская область	61.94	78	Кировская область	28.35
36	Самарская область	61.82	79	Костромская область	22.89
37	Смоленская область	61.69	80	Республика Тыва	22.78
38	Тамбовская область	60.40	81	Кабардино-Балкарская Республика	20.54
39	г. Санкт-Петербург	59.60	82	Республика Ингушетия	10.57
40-41	Иркутская область	56.88		Среднее значение	99.8
40-41	Республика Алтай	56.88			
42	Республика Мордовия	56.15			
43	Оренбургская область	55.73			

Источник: РИА Рейтинг по данным Росстата

Позиции субъектов РФ по объему инвестиций в основной капитал на душу населения по итогам 2011 года по группам регионов с учетом отраслевой специализации экономики

Финансово-экономические центры

	Субъект РФ	тыс. руб. на человека
1	г. Москва	72.83
2	г. Санкт-Петербург	59.60
3	Московская область	54.95
	Среднее значение	62.5

Экспортно-ориентированные регионы

	Субъект РФ	тыс. руб. на человека
1	Ненецкий АО	915.53
2	Ямало-Ненецкий АО	884.10
3	Ханты-Мансийский АО	418.70
4	Тюменская область	377.48
5	Сахалинская область	365.47
6	Республика Коми	215.44
7	Республика Саха (Якутия)	173.42
	Среднее значение	478.6

Аграрно-промышленные регионы

	Субъект РФ	тыс. руб. на человека
1	Чукотский АО	177.76
2	Еврейская АО	151.84
3	Амурская область	149.35
4	Краснодарский край	128.62
5	Магаданская область	121.52
6	Камчатский край	105.46
7	Астраханская область	67.90
8	Воронежская область	65.24
9	Тамбовская область	60.40
10	Республика Алтай	56.88
11	Республика Мордовия	56.15
12	Оренбургская область	55.73
13	Курская область	51.84
14	Ульяновская область	48.02
15	Забайкальский край	46.75
16	Республика Дагестан	46.17
17	Орловская область	45.27
18	Чувашская Республика	44.46
19	Республика Бурятия	42.22
20	Пензенская область	41.39
21	Саратовская область	40.05
22	Волгоградская область	38.75
23	Республика Марий Эл	38.37
24-25	Брянская область	38.28
24-25	Ставропольский край	38.28
26	Республика Адыгея	37.87
27	Псковская область	35.73
28	Республика Калмыкия	32.21
29	Курганская область	30.97
30	Республика Северная Осетия - Алания	29.69
31	Карачаево-Черкесская Республика	29.41
32	Алтайский край	29.36
33	Кировская область	28.35
34	Республика Тыва	22.78
35	Кабардино-Балкарская Республика	20.54
36	Республика Ингушетия	10.57
	Среднее значение	57.7

Промышленные регионы

	Субъект РФ	тыс. руб. на человека
1	Ленинградская область	176.55
2	Приморский край	142.61
3	Хабаровский край	131.57
4	Архангельская область	109.24
5	Красноярский край	107.24
6	Республика Татарстан	101.74
7	Липецкая область	100.76
8	Вологодская область	98.37
9	Томская область	96.78
10	Свердловская область	86.45
11	Белгородская область	86.23
12	Кемеровская область	81.69
13	Калининградская область	73.02
14	Республика Хакасия	71.52
15	Мурманская область	70.50
16	Калужская область	68.57
17	Нижегородская область	67.13
18	Тверская область	62.76
19	Новгородская область	61.94
20	Самарская область	61.82
21	Смоленская область	61.69
22	Иркутская область	56.88
23	Ярославская область	54.99
24	Новосибирская область	53.08
25	Пермский край	50.88
26	Челябинская область	50.13
27	Тульская область	46.90
28	Республика Карелия	46.32
29	Рязанская область	46.15
30	Республика Башкортостан	45.45
31	Омская область	42.18
32	Владимирская область	40.37
33	Удмуртская Республика	40.08
34	Ростовская область	36.30
35	Ивановская область	29.33
36	Костромская область	22.89
	Среднее значение	70.4

Источник: РИА Рейтинг по данным Росстата

Иностранные инвестиции на душу населения

По итогам 2011 года явными лидерами по объему поступивших иностранных инвестиций на одного жителя является Сахалинская область с показателем 14.3 тыс. долларов США на человека, Ненецкий автономный округ с показателем 13.2 тыс. долларов США на человека, г. Москва (10.6 тыс. долларов США на человека), Ямало-Ненецкий автономный округ (9 тыс. долларов США на человека) и Чукотский автономный округ (6.4 тыс. долларов США на человека).

Можно отметить, что Сахалинская область и Ненецкий АО являются единственными регионами в России, где реализуются инвестиционные проекты с участием иностранных компаний в рамках соглашений о разделе продукции (СРП).

В первую десятку по данному показателю также входят Тюменская, Белгородская, Магаданская области, Ханты-Мансийский автономный округ и Республика Саха (Якутия). Таким образом, среди лидеров по инвестициям преобладают экспортно-ориентированные регионы. При этом среди них, опять же, большое представительство имеют нефтегазодобывающие регионы. Это лишний раз свидетельствует о сохранении инвестиционной привлекательности добывающего сектора.

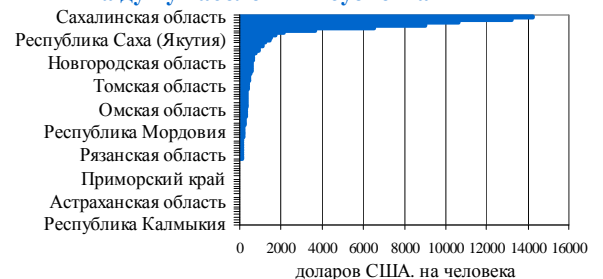
Отдельно необходимо отметить высокое значение показателя у Москвы, которая, несмотря на большую численность населения, занимает третье место среди регионов РФ, что подтверждает статус столицы как финансового центра и центра распределения капитала. Значительная часть всех иностранных инвестиций первоначально поступает в Москву, так как здесь расположены головные офисы большинства крупнейших компаний – в том числе нефтедобывающих. Только на следующем этапе эти средства распределяются по региональным компаниям. Кстати, Санкт-Петербург и Московская область, хотя и не входят в числе лидеров, но также занимают довольно высокие позиции в общем списке.

Среди промышленных регионов лидерами по инвестициям на душу населения, помимо Белгородской области, являются Челябинская область, Калужская область, Вологодская область, Республика Карелия, Архангельская область, Пермский край, Новгородская область, Самарская область и Ростовская область. В каждый из этих

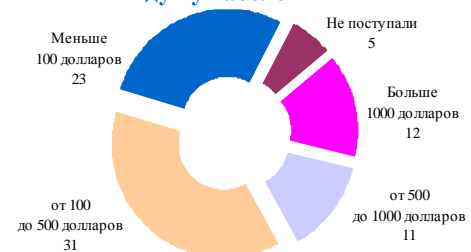
субъектов РФ в 2011 году поступило более 500 долларов иностранных инвестиций США на одного жителя.

В 2011 году, как и в предыдущем году, в пяти субъектах РФ зафиксирован нулевой объем иностранных инвестиций. Это четыре республики из Северо-Кавказского федерального округа – Кабардино-Балкарская Республика, Карачаево-Черкесская Республика, Республика Ингушетия, Республика Северная Осетия – Алания, а также географически близкая к ним Республика Калмыкия. Такое положение можно объяснить, с одной стороны, сохраняющимся осторожным отношением иностранных инвесторов к Северному Кавказу, несмотря на явное улучшение ситуации в регионе. С другой стороны, данный факт свидетельствует о низкой инвестиционной привлекательности аграрного сектора в целом, так как все регионы, не получавшие иностранные инвестиции, входят в аграрно-промышленный кластер. В то же время в ряде регионов из этой группы значение показателя находится на довольно высоком уровне. Однако это во многом определяется низкой численностью населения.

Объем иностранных инвестиций на душу населения в субъектах РФ



Распределение субъектов РФ по иностранным инвестициям на душу населения



Позиции субъектов РФ по объему иностранных инвестиций на душу населения по итогам 2011 года

	Субъект РФ	\$ на человека		Субъект РФ	\$ на человека
1	Сахалинская область	14 281.78	44	Новосибирская область	199.25
2	Ненецкий АО	13 232.05	45	Ставропольский край	198.77
3	г. Москва	10 631.71	46	Республика Мордовия	168.72
4	Ямало-Ненецкий АО	9 046.51	47	Волгоградская область	162.89
5	Чукотский АО	6 498.63	48	Краснодарский край	145.99
6	Тюменская область	3 672.54	49	Забайкальский край	135.35
7	Белгородская область	2 161.08	50	Псковская область	116.08
8	Магаданская область	1 733.01	51	Иркутская область	108.28
9	Ханты-Мансийский АО	1 505.08	52	Камчатский край	106.77
10	Республика Саха (Якутия)	1 466.52	53	Кировская область	104.51
11	г. Санкт-Петербург	1 242.46	54	Тверская область	102.27
12	Челябинская область	1 091.24	55	Рязанская область	91.60
13	Калужская область	924.32	56	Хабаровский край	88.22
14	Вологодская область	921.84	57	Курганская область	77.76
15	Московская область	763.41	58	Республика Башкортостан	77.08
16	Республика Карелия	661.80	59	Костромская область	73.35
17	Архангельская область	650.31	60	Саратовская область	68.42
18	Пермский край	649.67	61	Курская область	56.14
19	Новгородская область	609.34	62	Ульяновская область	52.48
20	Амурская область	585.32	63	Ярославская область	45.02
21	Еврейская АО	582.15	64	Приморский край	41.41
22	Самарская область	581.48	65	Мурманская область	36.88
23	Ростовская область	537.90	66	Брянская область	35.13
24	Кемеровская область	472.93	67	Пензенская область	33.20
25	Липецкая область	453.39	68	Республика Дагестан	32.14
26	Красноярский край	450.54	69	Республика Бурятия	31.10
27	Ленинградская область	429.24	70	Удмуртская Республика	27.00
28	Томская область	387.43	71	Орловская область	20.40
29	Республика Коми	385.81	72	Чувашская Республика	12.40
30	Республика Хакасия	366.68	73	Астраханская область	11.43
31	Смоленская область	366.02	74	Тамбовская область	11.19
32	Свердловская область	364.36	75	Республика Марий Эл	9.40
33	Владимирская область	361.12	76	Алтайский край	7.74
34	Воронежская область	341.37	77	Республика Алтай	4.23
35	Калининградская область	328.65	78-82	Кабардино-Балкарская Республика	0.00
36	Тульская область	326.12	78-82	Карачаево-Черкесская Республика	0.00
37	Омская область	315.27	78-82	Республика Ингушетия	0.00
38	Нижегородская область	302.57	78-82	Республика Калмыкия	0.00
39	Республика Тыва	291.15	78-82	Республика Северная Осетия – Алания	0.00
40	Оренбургская область	290.79		Среднее значение	1 018.1
41	Ивановская область	252.81			
42	Республика Адыгея	251.10			
43	Республика Татарстан	225.76			

Источник: РИА Рейтинг по данным Росстата

Позиции субъектов РФ по объему иностранных инвестиций на душу населения по итогам 2011 года по группам регионов с учетом отраслевой специализации экономики

Финансово-экономические центры

	Субъект РФ	\$ на человека
1	г. Москва	10 631.71
2	г. Санкт-Петербург	1 242.46
3	Московская область	763.41
	Среднее значение	4 212.5

Экспортно-ориентированные регионы

	Субъект РФ	\$ на человека
1	Сахалинская область	14 281.78
2	Ненецкий АО	13 232.05
3	Ямало-Ненецкий АО	9 046.51
4	Тюменская область	3 672.54
5	Ханты-Мансийский АО	1 505.08
6	Республика Саха (Якутия)	1 466.52
7	Республика Коми	385.81
	Среднее значение	6 227.2

Аграрно-промышленные регионы

	Субъект РФ	\$ на человека
1	Чукотский АО	6 498.63
2	Магаданская область	1 733.01
3	Амурская область	585.32
4	Еврейская АО	582.15
5	Воронежская область	341.37
6	Республика Тыва	291.15
7	Оренбургская область	290.79
8	Республика Адыгея	251.10
9	Ставропольский край	198.77
10	Республика Мордовия	168.72
11	Волгоградская область	162.89
12	Краснодарский край	145.99
13	Забайкальский край	135.35
14	Псковская область	116.08
15	Камчатский край	106.77
16	Кировская область	104.51
17	Курганская область	77.76
18	Саратовская область	68.42
19	Курская область	56.14
20	Ульяновская область	52.48
21	Брянская область	35.13
22	Пензенская область	33.20
23	Республика Дагестан	32.14
24	Республика Бурятия	31.10
25	Орловская область	20.40
26	Чувашская Республика	12.40
27	Астраханская область	11.43
28	Тамбовская область	11.19
29	Республика Марий Эл	9.40
30	Алтайский край	7.74
31	Республика Алтай	4.23
32-36	Кабардино-Балкарская Республика	0.00
32-36	Карачаево-Черкесская Республика	0.00
32-36	Республика Ингушетия	0.00
32-36	Республика Калмыкия	0.00
32-36	Республика Северная Осетия - Алания	0.00
	Среднее значение	357.0

Промышленные регионы

	Субъект РФ	\$ на человека
1	Белгородская область	2 161.08
2	Челябинская область	1 091.24
3	Калужская область	924.32
4	Вологодская область	921.84
5	Республика Карелия	661.80
6	Архангельская область	650.31
7	Пермский край	649.67
8	Новгородская область	609.34
9	Самарская область	581.48
10	Ростовская область	537.90
11	Кемеровская область	472.93
12	Липецкая область	453.39
13	Красноярский край	450.54
14	Ленинградская область	429.24
15	Томская область	387.43
16	Республика Хакасия	366.68
17	Смоленская область	366.02
18	Свердловская область	364.36
19	Владимирская область	361.12
20	Калининградская область	328.65
21	Тульская область	326.12
22	Омская область	315.27
23	Нижегородская область	302.57
24	Ивановская область	252.81
25	Республика Татарстан	225.76
26	Новосибирская область	199.25
27	Иркутская область	108.28
28	Тверская область	102.27
29	Рязанская область	91.60
30	Хабаровский край	88.22
31	Республика Башкортостан	77.08
32	Костромская область	73.35
33	Ярославская область	45.02
34	Приморский край	41.41
35	Мурманская область	36.88
36	Удмуртская Республика	27.00
	Среднее значение	1 031.6

Источник: РИА Рейтинг по данным Росстата

Доля прибыльных предприятий

В 2011 году доля прибыльных предприятий по России в целом несколько снизилась и составила 71.9%. Для сравнения в 2010 году этот показатель был на уровне 72.2%. Причем почти во всех секторах экономики доля прибыльных предприятий за год выросла. Заметное снижение отмечено только в добыче топливно-энергетических полезных ископаемых, с 69.8% до 68.6%, в торговле, с 82.1% до 80.1% и в энергетике, с 52.6% до 50.6%.

В региональном разрезе ярко выраженной отраслевой зависимости этого показателя не наблюдалось, но можно отметить, что лидерство по доле прибыльных предприятий в 2011 году принадлежит субъектам РФ с диверсифицированной экономикой, где хорошо развит обрабатывающий сектор и сфера услуг, а не регионам с сырьевой ориентацией.

В число 13-ти регионов со значением показателя более 75% вошли все субъекты РФ из группы финансово-промышленных центров, четыре региона из промышленной группы, пять из аграрно-промышленной группы и только один субъект РФ из группы экспортно-ориентированных регионов. В то же время в экспортно-ориентированной группе только у одного субъекта РФ, у Ненецкого АО, доля прибыльных предприятий составляет меньше 60%, тогда как в промышленном кластере таких регионов 4, а в группе аграрно-промышленных – 6.

По итогам 2011 года первое и второе места по доле прибыльных предприятий по-прежнему занимают Республика Башкортостан и Санкт-Петербург, где показатель превышает 80%. В первую пятерку также входят Республика Татарстан, город Москва и Ростовская область.

Самая низкая доля прибыльных предприятий среди всех регионов отмечена в Республике Ингушетия и Чукотском автономном округе.

Среди экспортно-ориентированных субъектов РФ самая высокая доля прибыльных предприятий, больше 70%, отмечена в Ханты-Мансийском автономном округе и Тюменской

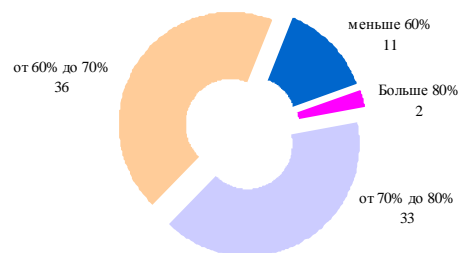
области. Самая низкая – в Ненецком автономном округе (59.6%).

В промышленной группе доля прибыльных предприятий превышает 70% у 16-ти регионов, среди которых лидерами являются Республики Башкортостан и Татарстан с показателями 83.9% и 79% соответственно. Самое низкое значение доли прибыльных предприятий зафиксировано у Республики Карелия и Костромской области.

Среди регионов, объединенных в аграрно-промышленную группу, самая высокая доля прибыльных предприятий, больше 75% зафиксирована в Краснодарском крае, Воронежской области, Республике Бурятия, Тамбовской области и Ставропольском крае. Самое низкое значение показателя в группе – в Республике Ингушетия и Чукотском автономном округе. Эти регионы занимают последние места по показателю и в общем списке.



Распределение субъектов РФ по доле прибыльных предприятий



Позиции субъектов РФ по доле прибыльных предприятий по итогам 2011 года

	Субъект РФ	%		Субъект РФ	%
1	Республика Башкортостан	83.9	44	Республика Марий Эл	68.3
2	г. Санкт-Петербург	81.2	45-46	Ленинградская область	68.1
3	Республика Татарстан	79.0			
4	г. Москва	78.5	45-46	Тульская область	68.1
5	Ростовская область	77.3	47	Волгоградская область	68.0
6	Краснодарский край	77.0	48	Республика Хакасия	67.9
7-8	Воронежская область	76.9	49	Республика Тыва	67.6
7-8	Республика Бурятия	76.9	50	Республика Саха (Якутия)	67.5
9	Тамбовская область	76.7	51	Пермский край	67.3
10	Московская область	76.2	52	Хабаровский край	67.2
11	Липецкая область	76.1	53	Челябинская область	66.7
12	Ставропольский край	75.8	54	Республика Адыгея	66.4
13	Ханты-Мансийский АО	75.1	55	Вологодская область	66.2
14	Алтайский край	74.6			
15-16	Республика Мордовия	74.5	56	Карачаево-Черкесская Республика	65.5
15-16	Самарская область	74.5	57-58	Республика Калмыкия	65.2
17-18	Белгородская область	73.6	57-58	Ярославская область	65.2
17-18	Нижегородская область	73.6	59	Новгородская область	65.1
19-20	Иркутская область	73.5	60-61	Забайкальский край	64.6
19-20	Красноярский край	73.5	60-61	Камчатский край	64.6
21-22	Омская область	73.2	62	Курганская область	64.5
21-22	Рязанская область	73.2	63	Астраханская область	64.4
23	Калужская область	72.8	64	Мурманская область	64.1
24	Тюменская область	72.6	65	Кабардино-Балкарская Республика	64.0
25-26	Курская область	72.5	66	Пензенская область	63.9
25-26	Томская область	72.5	67	Республика Коми	63.4
27	Магаданская область	72.4	68	Ямало-Ненецкий АО	62.7
28	Ульяновская область	72.1	69	Сахалинская область	62.4
29	Чувашская Республика	71.7	70	Калининградская область	61.5
30	Свердловская область	71.6	71	Ивановская область	60.7
31	Республика Дагестан	71.4	72	Ненецкий АО	59.6
32	Оренбургская область	71.1	73	Псковская область	59.3
33	Новосибирская область	70.6	74	Тверская область	58.9
34	Приморский край	70.4	75	Архангельская область	58.7
35	Кировская область	70.0	76	Республика Карелия	55.7
36	Орловская область	69.7			
37-38	Амурская область	69.5	77	Республика Северная Осетия – Алания	54.7
37-38	Брянская область	69.5	78	Костромская область	54.4
39	Кемеровская область	69.3	79	Еврейская АО	53.2
40-42	Владимирская область	69.1	80	Республика Алтай	53.0
40-42	Саратовская область	69.1	81-82	Республика Ингушетия	52.4
40-42	Смоленская область	69.1	81-82	Чукотский АО	52.4
43	Удмуртская Республика	69.0		Среднее значение	68.3

Источник: РИА Рейтинг по данным Росстата

Позиции субъектов РФ по доле прибыльных предприятий по итогам 2011 года по группам регионов с учетом отраслевой специализации экономики

Финансово-экономические центры

	Субъект РФ	%
1	г. Санкт-Петербург	81.2
2	г. Москва	78.5
3	Московская область	76.2
	Среднее значение	78.6

Экспортно-ориентированные регионы

	Субъект РФ	%
1	Ханты-Мансийский АО	75.1
2	Тюменская область	72.6
3	Республика Саха (Якутия)	67.5
4	Республика Коми	63.4
5	Ямало-Ненецкий АО	62.7
6	Сахалинская область	62.4
7	Ненецкий АО	59.6
	Среднее значение	66.2

Аграрно-промышленные регионы

	Субъект РФ	%
1	Краснодарский край	77.0
2-3	Воронежская область	76.9
2-3	Республика Бурятия	76.9
4	Тамбовская область	76.7
5	Ставропольский край	75.8
6	Алтайский край	74.6
7	Республика Мордовия	74.5
8	Курская область	72.5
9	Магаданская область	72.4
10	Ульяновская область	72.1
11	Чувашская Республика	71.7
12	Республика Дагестан	71.4
13	Оренбургская область	71.1
14	Кировская область	70.0
15	Орловская область	69.7
16-17	Амурская область	69.5
16-17	Брянская область	69.5
18	Саратовская область	69.1
19	Республика Марий Эл	68.3
20	Волгоградская область	68.0
21	Республика Тыва	67.6
22	Республика Адыгея	66.4
23	Карачаево-Черкесская Республика	65.5
24	Республика Калмыкия	65.2
25-26	Забайкальский край	64.6
25-26	Камчатский край	64.6
27	Курганская область	64.5
28	Астраханская область	64.4
29	Кабардино-Балкарская Республика	64.0
30	Пензенская область	63.9
31	Псковская область	59.3
32	Республика Северная Осетия – Алания	54.7
33	Еврейская АО	53.2
34	Республика Алтай	53.0
35-36	Республика Ингушетия	52.4
35-36	Чукотский АО	52.4
	Среднее значение	67.4

Промышленные регионы

	Субъект РФ	%
1	Республика Башкортостан	83.9
2	Республика Татарстан	79.0
3	Ростовская область	77.3
4	Липецкая область	76.1
5	Самарская область	74.5
6-7	Белгородская область	73.6
6-7	Нижегородская область	73.6
8-9	Иркутская область	73.5
8-9	Красноярский край	73.5
10-11	Омская область	73.2
10-11	Рязанская область	73.2
12	Калужская область	72.8
13	Томская область	72.5
14	Свердловская область	71.6
15	Новосибирская область	70.6
16	Приморский край	70.4
17	Кемеровская область	69.3
18-19	Владимирская область	69.1
18-19	Смоленская область	69.1
20	Удмуртская Республика	69.0
21-22	Ленинградская область	68.1
21-22	Тульская область	68.1
23	Республика Хакасия	67.9
24	Пермский край	67.3
25	Хабаровский край	67.2
26	Челябинская область	66.7
27	Вологодская область	66.2
28	Ярославская область	65.2
29	Новгородская область	65.1
30	Мурманская область	64.1
31	Калининградская область	61.5
32	Ивановская область	60.7
33	Тверская область	58.9
34	Архангельская область	58.7
35	Республика Карелия	55.7
36	Костромская область	54.4
	Среднее значение	70.3

Источник: РИА Рейтинг по данным Росстата

Уровень собираемости налогов

В 2011 году продолжилась тенденция к повышению уровня собираемости налогов. Число регионов с низким уровнем налоговой задолженности (меньше 5% от объема уплаченных налогов и сборов), выросло с 9 в 2010 году до 12 в 2011 году, при этом число регионов с долей задолженности больше 20% от объема уплаченных налогов снизилось с 10-ти до 8-ми. Среднее значение отношения задолженности по налогам и сборам в общем объеме налоговых платежей снизилось с 14.8% в 2010 году до 12.4% в 2011 году.

По итогам 2011 года самый низкий уровень задолженности по налогам отмечен у Ханты-Мансийского и Ненецкого автономных округов. В число лидеров с показателем меньше 5% также входят Ямало-Ненецкий автономный округ, Чукотский автономный округ, Томская область, Оренбургская область, Республика Татарстан, Сахалинская область, Калужская область, г. Санкт-Петербург, Тюменская область, Белгородская область.

Самый высокий уровень задолженности, выше 70%, отмечен в Республике Калмыкия и Республике Северная Осетия – Алания. Еще в двух регионах (Республика Дагестан и Кабардино-Балкарская Республика) значение показателя превышает 50%.

Если рассмотреть регионы с учетом отраслевой специализации то можно отметить, что лучшая ситуация наблюдается в кластере экспортно-ориентированных регионов. Значение показателя в данной группе регионов изменяется в диапазоне от 0.59% до 6.48%.

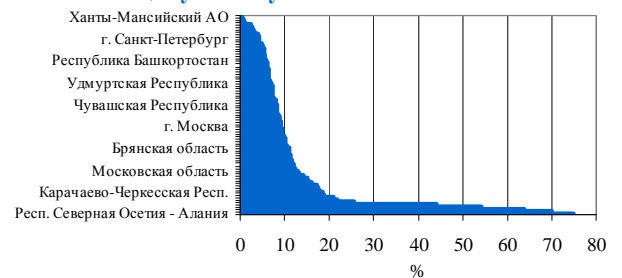
В группе финансово-экономических центров лучший показатель зафиксирован у Санкт-Петербурга, у которого (отношение задолженности по налогам к объему налоговых платежей составляет 4.24%. В Москве значение показателя составляет 9.23%, а в Московской области – 12.96%.

В промышленном кластере ситуация также довольно благополучная. Из 36 регионов, включенных в группу, только у 4-х значение показателя выше 15%: в Кемеровской области, Тульской области, Ивановской области и Костромской области.

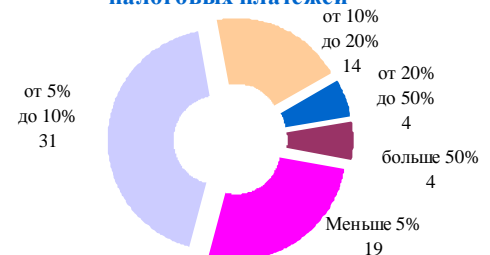
Для регионов аграрно-промышленной группы характерен очень высокий уровень дифференциации по уровню собираемости налогов. С одной стороны, из 36-ти субъектов РФ, объединенных в группу, у 15-ти отношение задолженности по налогам к объему налоговых платежей меньше 10%. Среди них лучшие показатели (меньше 5%) у Чукотского автономного округа и Оренбургской области.

С другой стороны, в эту группу входит ряд субъектов РФ с очень высоким уровнем задолженности. В частности, в Республике Калмыкия и Республике Северная Осетия – Алания отношение задолженности по налогам к объему налоговых платежей превышает 70%, а еще у двух субъектов РФ – в Республике Дагестан и Кабардино-Балкарской Республике значение показателя выше 50%.

Отношение задолженности по налогам к общему объему налоговых платежей



Распределение субъектов РФ по доле задолженности в объеме налоговых платежей



**Позиции субъектов РФ по доле задолженности
по налогам в суммарном объеме налоговых платежей по итогам 2011 года**

	Субъект РФ	%		Субъект РФ	%
1	Ханты-Мансийский АО	0.59	44	Республика Хакасия	9.04
2	Ненецкий АО	0.73	45	Калининградская область	9.18
3	Ямало-Ненецкий АО	1.04	46	г. Москва	9.23
4	Чукотский АО	2.55	47	Свердловская область	9.35
5	Томская область	2.74	48	Орловская область	9.39
6	Оренбургская область	3.05	49	Краснодарский край	9.53
7	Республика Татарстан	3.17	50	Республика Карелия	9.94
8	Сахалинская область	3.92	51	Вологодская область	10.24
9	Калужская область	4.22	52	Магаданская область	10.25
10	г. Санкт-Петербург	4.24	53	Кировская область	10.36
11	Тюменская область	4.44	54	Челябинская область	10.57
12	Белгородская область	4.83	55	Брянская область	11.05
13	Ленинградская область	5.01	56	Пензенская область	11.08
14	Пермский край	5.35	57	Тверская область	11.12
15-16	Амурская область	5.52	58	Мурманская область	11.23
15-16	Красноярский край	5.52	59	Архангельская область	11.24
17	Республика Саха (Якутия)	5.76	60	Республика Мордовия	11.63
18	Нижегородская область	5.77	61	Воронежская область	11.98
19	Республика Башкортостан	5.87	62	Забайкальский край	12.24
20	Омская область	6.09	63	Новосибирская область	12.34
21	Астраханская область	6.21	64	Московская область	12.96
22	Рязанская область	6.43	65	Тамбовская область	13.24
23	Республика Коми	6.48	66	Республика Марий Эл	14.36
24	Псковская область	6.51	67	Курская область	15.06
25	Республика Бурятия	6.53	68	Кемеровская область	15.42
26	Новгородская область	6.55	69	Республика Тыва	16.08
27	Саратовская область	6.70	70	Камчатский край	17.16
28	Удмуртская Республика	7.01	71	Алтайский край	17.59
29	Самарская область	7.14	72	Тульская область	17.72
30-31	Иркутская область	7.28	73	Карачаево-Черкесская Республика	18.57
30-31	Липецкая область	7.28	74	Ивановская область	18.84
32	Волгоградская область	7.38	75	Костромская область	21.00
33	Еврейская АО	7.39	76	Республика Алтай	21.91
34	Республика Адыгея	7.66	77	Ставропольский край	25.54
35	Владимирская область	8.00	78	Республика Ингушетия	44.11
36	Ульяновская область	8.16	79	Республика Дагестан	54.06
37	Чувашская Республика	8.32	80	Кабардино-Балкарская Республика	63.72
38	Курганская область	8.36	81	Республика Калмыкия	70.10
39	Хабаровский край	8.41	82	Республика Северная Осетия – Алания	74.87
40	Ярославская область	8.43		Среднее значение	12.4
41	Приморский край	8.66			
42	Ростовская область	8.76			
43	Смоленская область	8.92			

* Доля задолженности по налогам рассчитывалась как отношение объема задолженности по налогам на 1 января 2012 года к суммарному объему налоговых платежей за 2011 год

Источник: РИА Рейтинг по данным Росстата

Позиции субъектов РФ по доле задолженности по налогам в объеме налоговых платежей по итогам 2011 года по группам регионов с учетом отраслевой специализации экономики

Финансово-экономические центры

	Субъект РФ	%
1	г. Санкт-Петербург	4.24
2	г. Москва	9.23
3	Московская область	12.96
	Среднее значение	8.8

Экспортно-ориентированные регионы

	Субъект РФ	%
1	Ханты-Мансийский АО	0.59
2	Ненецкий АО	0.73
3	Ямало-Ненецкий АО	1.04
4	Сахалинская область	3.92
5	Тюменская область	4.44
6	Республика Саха (Якутия)	5.76
7	Республика Коми	6.48
	Среднее значение	3.3

Аграрно-промышленные регионы

	Субъект РФ	%
1	Чукотский АО	2.55
2	Оренбургская область	3.05
3	Амурская область	5.52
4	Астраханская область	6.21
5	Псковская область	6.51
6	Республика Бурятия	6.53
7	Саратовская область	6.70
8	Волгоградская область	7.38
9	Еврейская АО	7.39
10	Республика Адыгея	7.66
11	Ульяновская область	8.16
12	Чувашская Республика	8.32
13	Курганская область	8.36
14	Орловская область	9.39
15	Краснодарский край	9.53
16	Магаданская область	10.25
17	Кировская область	10.36
18	Брянская область	11.05
19	Пензенская область	11.08
20	Республика Мордовия	11.63
21	Воронежская область	11.98
22	Забайкальский край	12.24
23	Тамбовская область	13.24
24	Республика Марий Эл	14.36
25	Курская область	15.06
26	Республика Тыва	16.08
27	Камчатский край	17.16
28	Алтайский край	17.59
29	Карачаево-Черкесская Республика	18.57
30	Республика Алтай	21.91
31	Ставропольский край	25.54
32	Республика Ингушетия	44.11
33	Республика Дагестан	54.06
34	Кабардино-Балкарская Республика	63.72
35	Республика Калмыкия	70.10
36	Республика Северная Осетия - Алания	74.87
	Среднее значение	17.8

Промышленные регионы

	Субъект РФ	%
1	Томская область	2.74
2	Республика Татарстан	3.17
3	Калужская область	4.22
4	Белгородская область	4.83
5	Ленинградская область	5.01
6	Пермский край	5.35
7	Красноярский край	5.52
8	Нижегородская область	5.77
9	Республика Башкортостан	5.87
10	Омская область	6.09
11	Рязанская область	6.43
12	Новгородская область	6.55
13	Удмуртская Республика	7.01
14	Самарская область	7.14
15-16	Иркутская область	7.28
15-16	Липецкая область	7.28
17	Владимирская область	8.00
18	Хабаровский край	8.41
19	Ярославская область	8.43
20	Приморский край	8.66
21	Ростовская область	8.76
22	Смоленская область	8.92
23	Республика Хакасия	9.04
24	Калининградская область	9.18
25	Свердловская область	9.35
26	Республика Карелия	9.94
27	Вологодская область	10.24
28	Челябинская область	10.57
29	Тверская область	11.12
30	Мурманская область	11.23
31	Архангельская область	11.24
32	Новосибирская область	12.34
33	Кемеровская область	15.42
34	Тульская область	17.72
35	Ивановская область	18.84
36	Костромская область	21.00
	Среднее значение	8.8

Источник: РИА Рейтинг по данным Росстата

ПОКАЗАТЕЛИ БЮДЖЕТНОЙ СФЕРЫ

Доходы консолидированного бюджета на душу населения

В 2011 году в большинстве регионов наблюдался рост доходов бюджетов. В результате среднее по всем регионам РФ значение доходов консолидированных бюджетов на одного жителя выросло с 41 тыс. руб. на человека в 2010 году до 59 тыс. руб. на человека в 2011 году.

Явными лидерами по данному показателю являются Чукотский и Ненецкий автономные округа, где по итогам 2011 года объем доходов консолидированных бюджетов на одного жителя превысил 300 тыс. руб. Из общего списка также можно выделить Ямало-Ненецкий автономный округ с доходами консолидированного бюджета на одного жителя в объеме 258 тыс. руб. При этом необходимо отметить, что высокие значения показателей у двух лидеров во многом обусловлены низкой численностью населения. Абсолютный объем доходов консолидированных бюджетов в Чукотском и Ненецком автономных округах невысокий – 73-е и 79-е места среди регионов РФ.

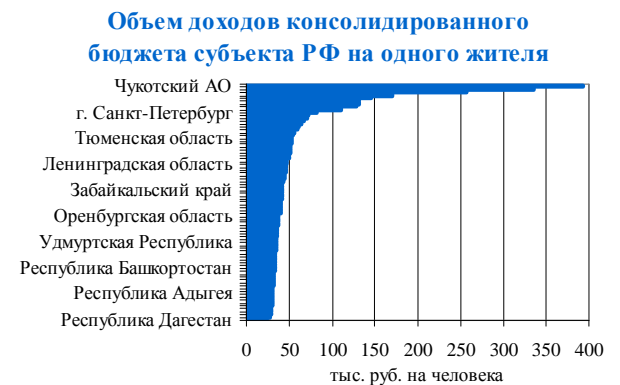
Самый низкий среднедушевой показатель бюджетных доходов отмечен у Республики Дагестан (24.4 тыс. руб. на человека). Еще у четырех субъектов РФ доходы консолидированного бюджета на одного жителя составили меньше 30 тыс. руб.

Если рассмотреть отраслевую специализацию регионов, то можно отметить, что наиболее равномерное распределение наблюдается в группе промышленных регионов – показатель изменяется от 30 до 71 тыс. руб. на человека.

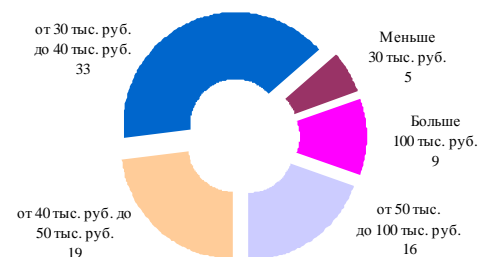
Для группы агропромышленных регионов характерен высокий уровень дифференциации, что во многом обусловлено включением в эту группу регионов, в которых значение показателя нахо-

дится на очень высоком уровне вследствие низкой численности населения.

В кластере экспортно-ориентированных регионов значение показателя находится на довольно высоком уровне. У пяти из семи включенных в группу субъектов РФ доходы консолидированных бюджетов на одного жителя превышают 100 тыс. руб. Однако в данной группе для ряда регионов также определяющим фактором является низкая численность населения.



Распределение субъектов РФ по доходам консолидированного бюджета на жителя



**Позиции субъектов РФ по объему доходов
консолидированного бюджета на одного жителя по итогам 2011 года**

	Субъект РФ	Тыс. руб. на человека		Субъект РФ	Тыс. руб. на человека
1	Чукотский АО	393.57	44	Республика Мордовия	40.81
2	Ненецкий АО	335.61	45	Республика Хакасия	39.87
3	Ямало-Ненецкий АО	257.86	46	Оренбургская область	38.29
4	Камчатский край	170.88	47	Тверская область	37.87
5	Магаданская область	145.47	48	Нижегородская область	37.85
6	Ханты-Мансийский АО	131.99	49	Курская область	37.35
7	Республика Саха (Якутия)	131.90	50	Липецкая область	36.39
8	г. Москва	127.99	51	Кировская область	35.95
9	Сахалинская область	110.21	52	Курганская область	35.90
10	г. Санкт-Петербург	82.34	53	Рязанская область	35.76
11	Республика Алтай	72.85	54	Тамбовская область	35.46
12	Мурманская область	71.55	55	Удмуртская Республика	34.92
13	Красноярский край	66.62	56	Смоленская область	34.57
14	Республика Коми	64.92	57	Пензенская область	34.54
15	Амурская область	61.24	58	Челябинская область	34.33
16	Хабаровский край	60.72	59	Омская область	34.09
17	Республика Карелия	56.05	60	Алтайский край	33.66
18	Республика Тыва	54.11	61	Костромская область	33.53
19	Тюменская область	53.82	62	Орловская область	33.46
20	Белгородская область	53.05	63	Владимирская область	33.32
21	Приморский край	52.84	64	Республика Башкортостан	33.27
22	Московская область	51.90	65	Воронежская область	33.14
23	Архангельская область	51.51	66	Республика Калмыкия	32.84
24	Калининградская область	51.45	67	Астраханская область	32.77
25	Республика Татарстан	50.46	68	Тульская область	32.14
26	Томская область	49.79	69	Карачаево-Черкесская Республика	31.66
27	Еврейская АО	47.88	70	Ростовская область	31.48
28	Ленинградская область	47.68	71	Республика Марий Эл	31.07
29	Иркутская область	46.62	72	Ульяновская область	30.99
30	Кемеровская область	46.57	73	Республика Адыгея	30.37
31	Республика Бурятия	46.07	74	Брянская область	30.34
32	Калужская область	44.96	75	Волгоградская область	30.26
33	Новгородская область	44.59	76	Ивановская область	30.18
34	Свердловская область	42.79	77	Саратовская область	30.11
35	Вологодская область	42.25	78 - 79	Чувашская Республика	29.84
36	Новосибирская область	42.08	78 - 79	Ставропольский край	29.84
37	Забайкальский край	42.04	80	Кабардино-Балкарская Республика	28.94
38	Республика Ингушетия	41.89	81	Республика Северная Осетия - Алания	27.94
39	Ярославская область	41.63	82	Республика Дагестан	24.44
40	Псковская область	41.61		Среднее значение	59.17
41	Пермский край	41.18			
42	Краснодарский край	41.17			
43	Самарская область	40.92			

Источник: РИА Рейтинг по данным Минфина РФ

Позиции субъектов РФ по объему доходов консолидированного бюджета на одного жителя по итогам 2011 года по группам регионов с учетом отраслевой специализации экономики

Финансово-экономические центры

	Субъект РФ	тыс. руб. на человека
1	г. Москва	127.99
2	г. Санкт-Петербург	82.34
3	Московская область	51.90
	Среднее значение	87.41

Аграрно-промышленные регионы

	Субъект РФ	тыс. руб. на человека
1	Чукотский АО	393.57
2	Камчатский край	170.88
3	Магаданская область	145.47
4	Республика Алтай	72.85
5	Амурская область	61.24
6	Республика Тыва	54.11
7	Еврейская АО	47.88
8	Республика Бурятия	46.07
9	Забайкальский край	42.04
10	Республика Ингушетия	41.89
11	Псковская область	41.61
12	Краснодарский край	41.17
13	Республика Мордовия	40.81
14	Оренбургская область	38.29
15	Курская область	37.35
16	Кировская область	35.95
17	Курганская область	35.90
18	Тамбовская область	35.46
19	Пензенская область	34.54
20	Алтайский край	33.66
21	Орловская область	33.46
22	Воронежская область	33.14
23	Республика Калмыкия	32.84
24	Астраханская область	32.77
25	Карачаево-Черкесская Республика	31.66
26	Республика Марий Эл	31.07
27	Ульяновская область	30.99
28	Республика Адыгея	30.37
29	Брянская область	30.34
30	Волгоградская область	30.26
31	Саратовская область	30.11
32 – 33	Чувашская Республика	29.84
32 – 33	Ставропольский край	29.84
34	Кабардино-Балкарская Республика	28.94
35	Республика Северная Осетия - Алания	27.94
36	Республика Дагестан	24.44
	Среднее значение	53.75

Экспортно-ориентированные регионы

	Субъект РФ	тыс. руб. на человека
1	Ненецкий АО	335.610
2	Ямало-Ненецкий АО	257.86
3	Ханты-Мансийский АО	131.99
4	Республика Саха (Якутия)	131.90
5	Сахалинская область	110.21
6	Республика Коми	64.92
7	Тюменская область	53.82
	Среднее значение	155.19

Промышленные регионы

	Субъект РФ	тыс. руб. на человека
1	Мурманская область	71.55
2	Красноярский край	66.62
3	Хабаровский край	60.72
4	Республика Карелия	56.05
5	Белгородская область	53.05
6	Приморский край	52.84
7	Архангельская область	51.51
8	Калининградская область	51.45
9	Республика Татарстан	50.46
10	Томская область	49.79
11	Ленинградская область	47.68
12	Иркутская область	46.62
13	Кемеровская область	46.57
14	Калужская область	44.96
15	Новгородская область	44.59
16	Свердловская область	42.79
17	Вологодская область	42.25
18	Новосибирская область	42.08
19	Ярославская область	41.63
20	Пермский край	41.18
21	Самарская область	40.92
22	Республика Хакасия	39.87
23	Тверская область	37.87
24	Нижегородская область	37.85
25	Липецкая область	36.39
26	Рязанская область	35.76
27	Удмуртская Республика	34.92
28	Смоленская область	34.57
29	Челябинская область	34.33
30	Омская область	34.09
31	Костромская область	33.53
32	Владимирская область	33.32
33	Республика Башкортостан	33.27
34	Тульская область	32.14
35	Ростовская область	31.48
36	Ивановская область	30.18
	Среднее значение	49.87

Источник: РИА Рейтинг по данным Минфина РФ

Доля собственных доходов в суммарном объеме доходов консолидированного бюджета

В 2011 году в наименьшей степени от финансовой помощи зависели Ханты-Мансийский автономный округ и г. Санкт-Петербург, суммарные доходы консолидированных бюджетов которых в наибольшей степени формируются за счет собственных доходов.

В этих регионах доля безвозмездных поступлений в структуре доходов консолидированного бюджета была меньше 10%. В группу лидеров также входят Московская область и г. Москва. Помимо названных еще у 17 регионов доля безвозмездных поступлений в структуре доходов консолидированных бюджетов меньше 20%.

Самая высокая доля безвозмездных поступлений в структуре доходов консолидированного бюджета отмечена в Республике Ингушетия – 83.8%. Еще у 11 субъектов РФ доля безвозмездных поступлений находится в диапазоне от 50% до 80%, что свидетельствует о низком уровне финансовой независимости.

Таким образом, все регионы финансово-экономические центры характеризуются высоким уровнем обеспеченности собственными источниками доходной базы бюджета.

В число лидеров по уровню финансовой независимости бюджетов также входят экспортно-ориентированные регионы. В шести из семи субъектов РФ регионов, включенных в экспортно-ориентированную группу, доля собственных доходов превышает 80% суммарных доходов консолидированных бюджетов. Исключением является Республика Саха (Якутия) с долей собственных доходов 57.7%.

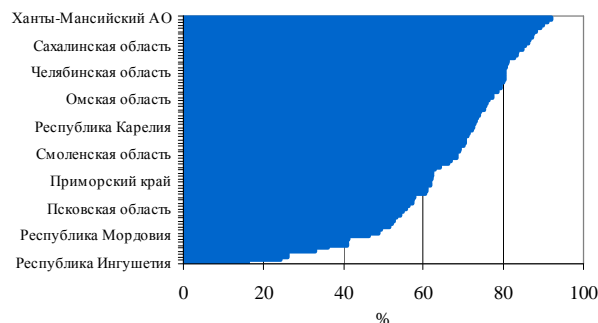
В промышленном кластере ситуация также довольно благоприятная. Только у одного региона их группы, в Ивановской области, доля собственных доходов меньше 60% и то несущественно – 57.1%. При этом у 12-ти регионов из промышленной группы доля собственных доходов превышает 80%, что позволяет говорить о высоком уровне финансовой независимости.

Среди регионов аграрно-промышленной группы наблюдается высокий уровень дифференциации по данному показателю. С одной стороны, вся последняя десятка рейтинга представ-

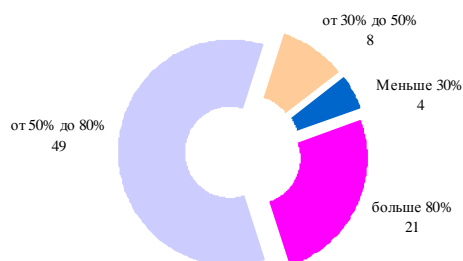
лена аграрно-промышленными регионами. У 12-ти регионов, из 36-и субъектов РФ, включенных в группу, доходы консолидированных бюджетов более чем на 50% формируются за счет безвозмездных поступлений. В том числе у 4-х субъектов Республиках Алтай, Дагестан, Тыва и Ингушетия доля финансовой помощи в источниках доходов консолидированных бюджетов превышает 70%.

С другой стороны, в этой группе есть и регионы с удовлетворительным уровнем обеспеченности собственными источниками формирования доходной части бюджета. У шести регионов из аграрно-промышленной группы доля собственных доходов превышает 70%, а еще у 9-ти находится в диапазоне от 60% до 70%. Таким образом, и аграрно-промышленные регионы имеют возможности развиваться без существенных финансовых вливаний федерального центра.

Доля собственных доходов в суммарных доходах консолидированных бюджетов



Распределение субъектов РФ по доле собственных доходов



**Позиции субъектов РФ по доле собственных доходов бюджета
в суммарном объеме доходов консолидированного бюджета по итогам 2011 года**

	Субъект РФ	%		Субъект РФ	%
1	Ханты-Мансийский АО	91.80	44	Краснодарский край	69.14
2	г. Санкт-Петербург	90.90	45	Республика Татарстан	68.85
3	Московская область	89.81	46	Смоленская область	68.22
4	г. Москва	89.15	47	Ульяновская область	68.18
5	Свердловская область	87.98	48	Рязанская область	66.81
6	Кемеровская область	87.44	49	Архангельская область	66.11
7	Пермский край	87.24	50	Костромская область	63.94
8	Ямало-Ненецкий АО	86.41	51	Забайкальский край	62.84
9	Самарская область	86.17	52	Чукотский АО	62.42
10	Сахалинская область	85.35	53	Кировская область	62.33
11	Ленинградская область	84.69	54	Ставропольский край	61.93
12	Красноярский край	83.63	55	Приморский край	61.64
13	Республика Коми	83.14	56	Амурская область	61.62
14	Ярославская область	82.62	57	Чувашская Республика	60.87
15	Мурманская область	81.16	58	Калининградская область	60.83
16	Новосибирская область	80.90	59	Пензенская область	60.45
17	Липецкая область	80.40	60	Республика Саха (Якутия)	57.70
18	Нижегородская область	80.37	61	Орловская область	57.49
19	Челябинская область	80.22	62	Ивановская область	57.10
20	Ненецкий АО	80.12	63	Брянская область	56.19
21	Тюменская область	80.09	64	Псковская область	55.58
22	Оренбургская область	79.89	65	Алтайский край	54.79
23	Вологодская область	79.29	66	Республика Марий Эл	54.11
24	Республика Башкортостан	79.20	67	Магаданская область	53.32
25	Иркутская область	78.50	68	Курганская область	52.59
26	Тульская область	77.28	69	Тамбовская область	52.14
27	Волгоградская область	77.27	70	Еврейская АО	51.38
28	Омская область	76.28	71	Республика Бурятия	49.31
29	Калужская область	75.75	72	Республика Адыгея	48.69
30	Тверская область	75.33	73	Республика Мордовия	46.37
31	Хабаровский край	75.03	74	Республика Северная Осетия – Алания	41.18
32	Республика Хакасия	74.38	75	Кабардино-Балкарская Республика	41.04
33	Белгородская область	73.85	76	Республика Калмыкия	40.93
34	Курская область	73.26	77	Карачаево-Черкесская Республика	36.15
35	Новгородская область	73.04	78	Камчатский край	32.81
36	Саратовская область	72.69	79	Республика Алтай	26.13
37	Республика Карелия	72.54	80	Республика Дагестан	26.04
38	Владимирская область	72.14	81	Республика Тыва	24.23
39	Астраханская область	71.31	82	Республика Ингушетия	16.18
40	Ростовская область	71.08		Среднее значение	66.8
41	Удмуртская Республика	70.36			
42	Воронежская область	70.26			
43	Томская область	70.20			

* Объем собственных доходов консолидированного бюджета субъекта РФ рассчитывался как объем доходов консолидированного бюджета минус объем безвозмездных поступлений консолидированного бюджета субъекта РФ

Источник: РИА Рейтинг по данным Росстата

Позиции субъектов РФ по доле собственных доходов в доходах консолидированного бюджета по итогам 2011 года по группам регионов с учетом отраслевой специализации экономики

Финансово-экономические центры

	Субъект РФ	%
1	г. Санкт-Петербург	90.90
2	Московская область	89.81
3	г. Москва	89.15
	Среднее значение	90.0

Аграрно-промышленные регионы

	Субъект РФ	%
1	Оренбургская область	79.89
2	Волгоградская область	77.27
3	Курская область	73.26
4	Саратовская область	72.69
5	Астраханская область	71.31
6	Воронежская область	70.26
7	Краснодарский край	69.14
8	Ульяновская область	68.18
9	Забайкальский край	62.84
10	Чукотский АО	62.42
11	Кировская область	62.33
12	Ставропольский край	61.93
13	Амурская область	61.62
14	Чувашская Республика	60.87
15	Пензенская область	60.45
16	Орловская область	57.49
17	Брянская область	56.19
18	Псковская область	55.58
19	Алтайский край	54.79
20	Республика Марий Эл	54.11
21	Магаданская область	53.32
22	Курганская область	52.59
23	Тамбовская область	52.14
24	Еврейская АО	51.38
25	Республика Бурятия	49.31
26	Республика Адыгея	48.69
27	Республика Мордовия	46.37
28	Республика Северная Осетия - Алания	41.18
29	Кабардино-Балкарская Республика	41.04
30	Республика Калмыкия	40.93
31	Карачаево-Черкесская Республика	36.15
32	Камчатский край	32.81
33	Республика Алтай	26.13
34	Республика Дагестан	26.04
35	Республика Тыва	24.23
36	Республика Ингушетия	16.18
	Среднее значение	54.3

Экспортно-ориентированные регионы

	Субъект РФ	%
1	Ханты-Мансийский АО	91.80
2	Ямало-Ненецкий АО	86.41
3	Сахалинская область	85.35
4	Республика Коми	83.14
5	Ненецкий АО	80.12
6	Тюменская область	80.09
7	Республика Саха (Якутия)	57.70
	Среднее значение	80.7

Промышленные регионы

	Субъект РФ	%
1	Свердловская область	87.98
2	Кемеровская область	87.44
3	Пермский край	87.24
4	Самарская область	86.17
5	Ленинградская область	84.69
6	Красноярский край	83.63
7	Ярославская область	82.62
8	Мурманская область	81.16
9	Новосибирская область	80.90
10	Липецкая область	80.40
11	Нижегородская область	80.37
12	Челябинская область	80.22
13	Вологодская область	79.29
14	Республика Башкортостан	79.20
15	Иркутская область	78.50
16	Тульская область	77.28
17	Омская область	76.28
18	Калужская область	75.75
19	Тверская область	75.33
20	Хабаровский край	75.03
21	Республика Хакасия	74.38
22	Белгородская область	73.85
23	Новгородская область	73.04
24	Республика Карелия	72.54
25	Владимирская область	72.14
26	Ростовская область	71.08
27	Удмуртская Республика	70.36
28	Томская область	70.20
29	Республика Татарстан	68.85
30	Смоленская область	68.22
31	Рязанская область	66.81
32	Архангельская область	66.11
33	Костромская область	63.94
34	Приморский край	61.64
35	Калининградская область	60.83
36	Ивановская область	57.10
	Среднее значение	77.4

* Объем собственных доходов консолидированного бюджета субъекта РФ рассчитывался как объем доходов консолидированного бюджета минус объем безвозмездных поступлений консолидированного бюджета субъекта РФ

Источник: РИА Рейтинг по данным Росстата

Дефицит к собственным доходам консолидированного бюджета

Одним из следствий роста доходов бюджетов стал рост числа регионов, в которых бюджет исполнен с профицитом. В 2011 году с профицитом бюджет исполнен в 26 субъектах РФ, в то время как в 2010 году таких регионов было 20. Кроме того, сократилось число регионов с высоким бюджетным дефицитом. В 2010 году дефицит консолидированного бюджета больше 10% собственных доходов был у 25 регионов, а по итогам 2011 года – только у 18. Таким образом, ситуация в бюджетной сфере регионов РФ в целом улучшается. В то же время в ряде регионов она остается напряженной.

По итогам 2011 года самое высокое отношение дефицита бюджета к собственным доходам отмечено у Республики Мордовия, где дефицит составил 49.4%. Еще у двух субъектов РФ – в Еврейской автономной области и Республике Алтай дефицит консолидированного бюджета превышает 20% собственных доходов.

Самый высокий профицит, больше 20% собственных доходов, отмечен в Ненецком автономном округе и Республике Ингушетия. Данный ранжированный рейтинг является одним из немногих, в котором Республика Ингушетия вошла в лидирующую группу. Однако при этом необходимо учитывать тот факт, что в Ингушетии доходы более чем на 80% были сформированы за счет безвозмездных поступлений, то есть основным источником профицита бюджета является финансовая помощь из федерального центра.

В группе финансово-экономических центров бюджеты всех субъектов РФ обеспечены собственной доходной базой, что неудивительно, учитывая хорошее развитие экономики и высокий уровень жизни населения. Консолидированные бюджеты Москвы и Московской области в 2011 году исполнены с профицитом, а консолидированный бюджет Санкт-Петербурга с незначительным дефицитом.

В большинстве экспортно-ориентированных регионов бюджеты также в достаточной мере обеспечены доходами. В четырех из семи регионов, включенных в группу, консолидированные

бюджеты исполнены с профицитом, а в двух – с не высоким дефицитом – менее 10% собственных доходов. Несколько выделяется из общей группы Сахалинская область, бюджет которой в 2011 году исполнен с дефицитом в объеме 18% собственных доходов.

Среди регионов промышленной группы самый высокий дефицит наблюдался у Смоленской области, Вологодской области и Республике Хакасия. В остальных субъектах РФ из данной группы бюджеты исполнены с профитом или невысоким дефицитом, меньше 15% собственных доходов.

В группе аграрно-промышленных регионов ситуация более напряженная. Уровень дефицита бюджетов большинства регионов группы находится на приемлемом уровне, однако у 8-ми регионов из 36-ти субъектов РФ, входящих в группу, дефицит бюджета превышает 15% собственных доходов. Причем в эту группу входят субъекты РФ с самым высоким дефицитом среди всех субъектов РФ.



Распределение субъектов РФ по дефициту консолидированного бюджета



**Позиции субъектов РФ по отношению дефицита (-) / профицита (+)
консолидированного бюджета к объему собственных доходов по итогам 2011 года**

	Субъект РФ	%		Субъект РФ	%
1	Ненецкий АО	23.85	43	Белгородская область	-3.97
2	Республика Ингушетия	23.46	44	Воронежская область	-4.05
3	Иркутская область	10.41	45	Республика Башкортостан	-4.94
4	Тюменская область	8.90	46	Кировская область	-6.22
5	Московская область	8.59	47	Липецкая область	-6.31
6	Чукотский АО	8.49	48-49	Омская область	-6.72
7	Тульская область	7.18	48-49	Республика Адыгея	-6.72
8	Камчатский край	6.51	50	Краснодарский край	-6.73
9	Ханты-Мансийский АО	6.39	51	Курская область	-6.80
10	Магаданская область	6.36	52	Ульяновская область	-6.84
11	Республика Саха (Якутия)	6.25	53	Нижегородская область	-7.09
12	г. Москва	6.15	54	Калужская область	-7.23
13	Владимирская область	5.68	55	Ямало-Ненецкий АО	-7.43
14	Ленинградская область	3.14	56	Республика Калмыкия	-7.49
15	Орловская область	2.46	57	Ярославская область	-7.53
16	Приморский край	2.43	58	Челябинская область	-8.01
17	Хабаровский край	2.12	59	Астраханская область	-8.28
18	Томская область	1.96	60	Забайкальский край	-8.87
19	Мурманская область	1.70	61	Костромская область	-9.15
20	Тамбовская область	1.00	62	Ивановская область	-9.44
21	Чувашская Республика	0.88	63	Тверская область	-9.85
22	Алтайский край	0.71	64	Самарская область	-9.89
23	Республика Бурятия	0.43	65	Республика Марий Эл	-11.08
24	Республика Тыва	0.42	66	Республика Татарстан	-11.62
25	Новгородская область	0.23	67	Амурская область	-12.36
26	Пермский край	0.21	68	Волгоградская область	-12.52
27	Калининградская область	-0.11	69	Рязанская область	-12.95
28	Брянская область	-0.50	70	Архангельская область	-13.51
29	Республика Карелия	-0.61	71	Саратовская область	-15.35
30	г. Санкт-Петербург	-1.00	72	Пензенская область	-15.47
31-32	Оренбургская область	-1.67	73	Карачаево-Черкесская Республика	-15.92
31-32	Ставропольский край	-1.67	74	Республика Хакасия	-16.36
33	Новосибирская область	-2.08	75	Республика Северная Осетия - Алания	-16.73
34	Кабардино-Балкарская Республика	-2.17	76	Сахалинская область	-17.97
35	Республика Коми	-2.60	77	Вологодская область	-19.06
36	Красноярский край	-2.84	78	Республика Дагестан	-19.69
37	Кемеровская область	-2.86	79	Смоленская область	-19.81
38	Псковская область	-2.96	80	Еврейская АО	-20.11
39	Удмуртская Республика	-3.18	81	Республика Алтай	-22.01
40	Ростовская область	-3.50	82	Республика Мордовия	-49.38
41	Свердловская область	-3.61		Среднее значение	-4.5
42	Курганская область	-3.77			

* Объем собственных доходов консолидированного бюджета субъекта РФ рассчитывался как объем доходов консолидированного бюджета минус объем безвозмездных поступлений консолидированного бюджета субъекта РФ

Источник: РИА Рейтинг по данным Минфина РФ

Позиции субъектов РФ по отношению дефицита консолидированного бюджета к собственным доходам по итогам 2011 года по группам регионов с учетом отраслевой специализации экономики

Финансово-экономические центры

	Субъект РФ	%
1	Московская область	8.59
2	г. Москва	6.15
3	г. Санкт-Петербург	-1.00
	Среднее значение	4.6

Аграрно-промышленные регионы

	Субъект РФ	%
1	Республика Ингушетия	23.46
2	Чукотский АО	8.49
3	Камчатский край	6.51
4	Магаданская область	6.36
5	Орловская область	2.46
6	Тамбовская область	1.00
7	Чувашская Республика	0.88
8	Алтайский край	0.71
9	Республика Бурятия	0.43
10	Республика Тыва	0.42
11	Брянская область	-0.50
12-13	Оренбургская область	-1.67
12-13	Ставропольский край	-1.67
14	Кабардино-Балкарская Республика	-2.17
15	Псковская область	-2.96
16	Курганская область	-3.77
17	Воронежская область	-4.05
18	Кировская область	-6.22
19	Республика Адыгея	-6.72
20	Краснодарский край	-6.73
21	Курская область	-6.80
22	Ульяновская область	-6.84
23	Республика Калмыкия	-7.49
24	Астраханская область	-8.28
25	Забайкальский край	-8.87
26	Республика Марий Эл	-11.08
27	Амурская область	-12.36
28	Волгоградская область	-12.52
29	Саратовская область	-15.35
30	Пензенская область	-15.47
31	Карачаево-Черкесская Республика	-15.92
32	Республика Северная Осетия - Алания	-16.73
33	Республика Дагестан	-19.69
34	Еврейская АО	-20.11
35	Республика Алтай	-22.01
36	Республика Мордовия	-49.38
	Среднее значение	-6.4

Экспортно-ориентированные регионы

	Субъект РФ	%
1	Ненецкий АО	23.85
2	Тюменская область	8.90
3	Ханты-Мансийский АО	6.39
4	Республика Саха (Якутия)	6.25
5	Республика Коми	-2.60
6	Ямало-Ненецкий АО	-7.43
7	Сахалинская область	-17.97
	Среднее значение	2.5

Промышленные регионы

	Субъект РФ	%
1	Иркутская область	10.41
2	Тульская область	7.18
3	Владимирская область	5.68
4	Ленинградская область	3.14
5	Приморский край	2.43
6	Хабаровский край	2.12
7	Томская область	1.96
8	Мурманская область	1.70
9	Новгородская область	0.23
10	Пермский край	0.21
11	Калининградская область	-0.11
12	Республика Карелия	-0.61
13	Новосибирская область	-2.08
14	Красноярский край	-2.84
15	Кемеровская область	-2.86
16	Удмуртская Республика	-3.18
17	Ростовская область	-3.50
18	Свердловская область	-3.61
19	Белгородская область	-3.97
20	Республика Башкортостан	-4.94
21	Липецкая область	-6.31
22	Омская область	-6.72
23	Нижегородская область	-7.09
24	Калужская область	-7.23
25	Ярославская область	-7.53
26	Челябинская область	-8.01
27	Костромская область	-9.15
28	Ивановская область	-9.44
29	Тверская область	-9.85
30	Самарская область	-9.89
31	Республика Татарстан	-11.62
32	Рязанская область	-12.95
33	Архангельская область	-13.51
34	Республика Хакасия	-16.36
35	Вологодская область	-19.06
36	Смоленская область	-19.81
	Среднее значение	-3.4

* Объем собственных доходов консолидированного бюджета субъекта РФ рассчитывался как объем доходов консолидированного бюджета минус объем безвозмездных поступлений консолидированного бюджета субъекта РФ

Источник: РИА Рейтинг по данным Росстата

Отношение государственного долга к собственным доходам консолидированного бюджета

В 2011 году в большинстве субъектов РФ государственный долг увеличился, причем в некоторых регионах довольно существенно. Увеличение объема государственного долга более чем на 50% наблюдалось в 17-ти регионах, а в трех субъектах РФ рост был более чем двукратным.

Снижение долга произошло только в 14 регионах. Причем в 8-ми из них снижение составило менее 10%.

лось в 2011 году в большинстве регионов. Во-вторых, во многих регионах, продемонстрировавших высокие темпы роста, абсолютный объем долга остается на невысоком уровне.

У 68 субъектов РФ из 82, включенных в рейтинг, суммарный объем государственного долга субъекта РФ и долга муниципальных образований на 1 января 2012 года был меньше 50% объема собственных доходов консолидированного бюджета (под собственным доходами понимаются доходы консолидированного бюджета субъекта РФ за вычетом безвозмездных поступлений).

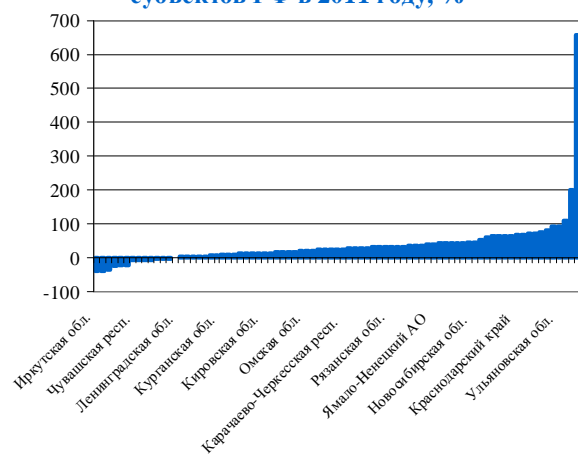
Самый низкий уровень долговой нагрузки отмечен в Ненецком автономном округе и Тюменской области, в которых суммарный объем государственного долга субъекта РФ и долга муниципальных образований на 1 января 2012 года составляет меньше 1% объема собственных доходов консолидированного бюджета в 2011 году. Еще у 6-ти субъектов РФ объем долга составил меньше 5% собственных доходов.

Самый высокий уровень долговой нагрузки отмечается в Республике Мордовия, у которой государственный и муниципальный долг превышает собственные доходы консолидированных бюджетов на 33.8%. Причем по сравнению с предыдущим годом уровень долговой нагрузки республики повысился – в 2010 году суммарный государственный и муниципальный долг был меньше объема собственных доходов областного бюджета. Помимо Республики Мордовия еще в пяти субъектах РФ объем государственного и муниципального долга превышает 70% объема собственных доходов консолидированных бюджетов.

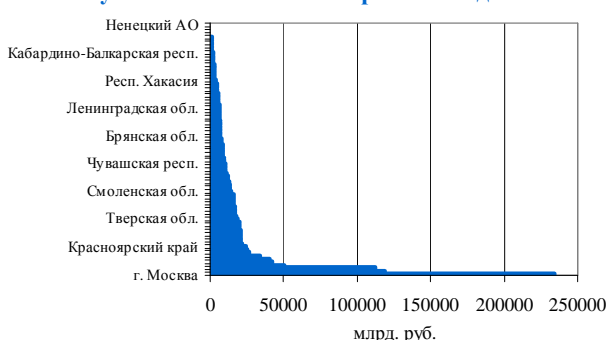
Если рассмотреть распределение регионов с учетом отраслевой специализации экономики то можно отметить, что уровень долговой нагрузки в группе промышленных и аграрно-промышленных регионов в целом сопоставим. В обе группы входят регионы с низким и регионы с высоким уровнем долговой нагрузки.

В группе финансово-экономических центров и группе экспортно-ориентированных регионов уровень долговой нагрузки в целом находится на

Изменение государственного долга субъектов РФ в 2011 году, % *



Государственный долг субъектов РФ на 1 января 2012 года *

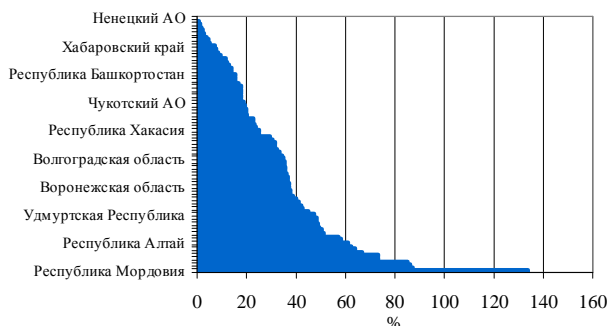


* Уровень долговой нагрузки – отношение долга субъекта РФ и долга муниципальных образований к собственным доходам консолидированных бюджетов

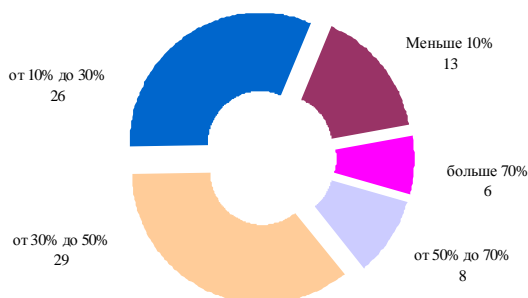
В то же время, несмотря на рост объема долга, в большинстве регионов уровень долговой нагрузки остается на приемлемом уровне. Это обусловлено двумя основными факторами. Во-первых, увеличением доходов, которое наблюда-

невысоком уровне. Самый высокий уровень долговой нагрузки в группе экспортно-ориентированных регионов отмечен в Республике Саха (Якутия) – 23.83% к собственным доходам. Среди финансово-экономических центров самый высокий уровень долговой нагрузки зафиксирован в Московской области – 35.58%.

Уровень долговой нагрузки субъектов РФ *



Распределение субъектов РФ по уровню долговой нагрузки*



* Уровень долговой нагрузки – отношение долга субъекта РФ и долга муниципальных образований к собственным доходам консолидированных бюджетов

Анализируя долговую нагрузку регионов, нельзя не отметить, что одной из значимых компонент госдолга в 2011 году были относительно дешевые бюджетные кредиты Минфина, выдаваемые по льготной ставке. В то же время в 2012 году объем бюджетных кредитов Минфина будет уменьшен. Федеральным бюджетом на 2012 год

предусмотрено, что объем бюджетных кредитов не превысит 105 млрд руб. (в 2011 году – 128.6 млрд руб.) сроком на 3 года на частичное покрытие дефицитов бюджетов, покрытия временных кассовых разрывов, возникающих при исполнении бюджетов, на реализацию комплексных программ поддержки развития дошкольных образовательных учреждений, а также на осуществление мероприятий, связанных с ликвидацией последствий стихийных бедствий и техногенных аварий.

Ставка кредитов для частичного покрытия дефицитов бюджетов, покрытия кассовых разрывов и финансирования программ поддержки дошкольных учреждений составит 1/2 ставки рефинансирования ЦБ РФ. Для осуществления мероприятий, связанных с ликвидацией последствий стихийных бедствий и техногенных катастроф – 0 процентов. В дальнейшем, в соответствии с Основными направлениями государственной долговой политики Российской Федерации на 2012-2014 гг., объем бюджетных кредитов предлагается практически свести на нет – к 2014 году – до 20 млрд руб. С 2012 года не планируется предоставление бюджетных кредитов на строительство, реконструкцию, капитальный ремонт, ремонт и содержание автомобильных дорог общего пользования.

Таким образом, в дальнейшем все большую актуальность будут приобретать заимствования регионов на открытом рынке. Для регионов с невысоким кредитным качеством, в том числе с высокой долговой нагрузкой, выход на рынок облигаций может представлять трудности, поскольку удорожание заемных средств на рынке по сравнению с бюджетными кредитами может быть весьма существенным.

При сокращении бюджетной кредитной поддержки ряд регионов будет вынужден сокращать капитальные затраты, которые являются одним из основных потребителей заимствований. В результате можно ожидать снижения темпов роста госдолга регионов уже начиная с 2012 года.

Позиции субъектов РФ по отношению суммарного долга к собственным доходам консолидированного бюджета по итогам 2011 года

	Субъект РФ	%		Субъект РФ	%
1	Ненецкий АО	0.26	43	Республика Адыгея	32.52
2	Тюменская область	0.97	44	Краснодарский край	33.57
3	Пермский край	1.35	45	Псковская область	34.46
4	Республика Ингушетия	2.07	46	Волгоградская область	35.02
5	г. Санкт-Петербург	2.31	47	Белгородская область	35.54
6	Ямало-Ненецкий АО	2.86	48	Московская область	35.58
7	Алтайский край	3.97	49	Брянская область	35.72
8	Ханты-Мансийский АО	4.86	50	Самарская область	35.73
9	Приморский край	5.49	51	Кировская область	36.28
10	Хабаровский край	7.34	52	Тамбовская область	36.61
11	Иркутская область	7.85	53	Ивановская область	36.92
12	Владимирская область	8.65	54-55	Воронежская область	37.12
13	Ленинградская область	9.52	54-55	Республика Карелия	37.12
14	Курганская область	11.47	56	Камчатский край	37.89
15	Сахалинская область	11.90	57	Ярославская область	37.93
16	Мурманская область	13.16	58	Омская область	38.89
17	Ростовская область	13.95	59	Амурская область	40.26
18	Челябинская область	14.23	60	Республика Дагестан	41.13
19	Республика Башкортостан	15.30	61	Нижегородская область	42.00
20	Красноярский край	15.49	62	Республика Калмыкия	42.89
21	Свердловская область	15.59	63	Чувашская Республика	45.27
22	Курская область	17.08	64	Удмуртская Республика	47.71
23	г. Москва	17.72	65	Новгородская область	48.46
24	Ставропольский край	17.76	66	Тверская область	48.68
25	Оренбургская область	17.83	67	Пензенская область	48.92
26	Республика Тыва	17.84	68	Архангельская область	49.63
27	Новосибирская область	18.08	69	Калужская область	50.66
28	Чукотский АО	18.68	70	Республика Марий Эл	51.28
29	Республика Коми	19.22	71	Карачаево-Черкесская Республика	57.09
30	Кемеровская область	19.88	72	Рязанская область	58.41
31	Кабардино-Балкарская Республика	20.10	73	Республика Алтай	61.14
32	Тульская область	20.39	74	Саратовская область	62.74
33	Ульяновская область	22.67	75	Смоленская область	64.04
34	Еврейская АО	22.76	76	Вологодская область	67.04
35	Забайкальский край	23.45	77	Калининградская область	72.99
36	Республика Саха (Якутия)	23.83	78	Астраханская область	73.21
37	Республика Хакасия	25.02	79	Республика Татарстан	85.31
38	Томская область	25.14	80	Республика Северная Осетия – Алания	86.30
39	Магаданская область	29.77	81	Костромская область	87.19
40	Липецкая область	30.44	82	Республика Мордовия	133.81
41	Орловская область	31.34		Среднее значение	32.7
42	Республика Бурятия	31.57			

* Суммарный долг рассчитывался как долг субъекта РФ плюс долг муниципальных образований на 1 января 2012 года

**Объем собственных доходов консолидированного бюджета субъекта РФ рассчитывался как объем доходов консолидированного бюджета минус объем безвозмездных поступлений консолидированного бюджета субъекта РФ по итогам 2011 года

Источник: РИА Рейтинг по данным Минфина

Позиции субъектов РФ по отношению суммарного долга к собственным доходам консолидированного бюджета по итогам 2011 года по группам регионов с учетом отраслевой специализации экономики

Финансово-экономические центры

	Субъект РФ	%
1	г. Санкт-Петербург	2.31
2	г. Москва	17.72
3	Московская область	35.58
	Среднее значение	18.5

Аграрно-промышленные регионы

	Субъект РФ	%
1	Республика Ингушетия	2.07
2	Алтайский край	3.97
3	Курганская область	11.47
4	Курская область	17.08
5	Ставропольский край	17.76
6	Оренбургская область	17.83
7	Республика Тыва	17.84
8	Чукотский АО	18.68
9	Кабардино-Балкарская Республика	20.10
10	Ульяновская область	22.67
11	Еврейская АО	22.76
12	Забайкальский край	23.45
13	Магаданская область	29.77
14	Орловская область	31.34
15	Республика Бурятия	31.57
16	Республика Адыгея	32.52
17	Краснодарский край	33.57
18	Псковская область	34.46
19	Волгоградская область	35.02
20	Брянская область	35.72
21	Кировская область	36.28
22	Тамбовская область	36.61
23	Воронежская область	37.12
24	Камчатский край	37.89
25	Амурская область	40.26
26	Республика Дагестан	41.13
27	Республика Калмыкия	42.89
28	Чувашская Республика	45.27
29	Пензенская область	48.92
30	Республика Марий Эл	51.28
31	Карачаево-Черкесская Республика	57.09
32	Республика Алтай	61.14
33	Саратовская область	62.74
34	Астраханская область	73.21
35	Республика Северная Осетия - Алания	86.30
36	Республика Мордовия	133.81
	Среднее значение	37.4

Экспортно-ориентированные регионы

	Субъект РФ	%
1	Ненецкий АО	0.26
2	Тюменская область	0.97
3	Ямало-Ненецкий АО	2.86
4	Ханты-Мансийский АО	4.86
5	Сахалинская область	11.90
6	Республика Коми	19.22
7	Республика Саха (Якутия)	23.83
	Среднее значение	9.1

Промышленные регионы

	Субъект РФ	%
1	Пермский край	1.35
2	Приморский край	5.49
3	Хабаровский край	7.34
4	Иркутская область	7.85
5	Владимирская область	8.65
6	Ленинградская область	9.52
7	Мурманская область	13.16
8	Ростовская область	13.95
9	Челябинская область	14.23
10	Республика Башкортостан	15.30
11	Красноярский край	15.49
12	Свердловская область	15.59
13	Новосибирская область	18.08
14	Кемеровская область	19.88
15	Тульская область	20.39
16	Республика Хакасия	25.02
17	Томская область	25.14
18	Липецкая область	30.44
19	Белгородская область	35.54
20	Самарская область	35.73
21	Ивановская область	36.92
22	Республика Карелия	37.12
23	Ярославская область	37.93
24	Омская область	38.89
25	Нижегородская область	42.00
26	Удмуртская Республика	47.71
27	Новгородская область	48.46
28	Тверская область	48.68
29	Архангельская область	49.63
30	Калужская область	50.66
31	Рязанская область	58.41
32	Смоленская область	64.04
33	Вологодская область	67.04
34	Калининградская область	72.99
35	Республика Татарстан	85.31
36	Костромская область	87.19
	Среднее значение	31.5

* Суммарный долг рассчитывался как долг субъекта РФ плюс долг муниципальных образований на 1 января 2012 года

**Объем собственных доходов консолидированного бюджета субъекта РФ рассчитывался как объем доходов консолидированного бюджета минус объем безвозмездных поступлений консолидированного бюджета субъекта РФ по итогам 2011 года

Источник: РИА Рейтинг по данным Минфина

ПОКАЗАТЕЛИ СОЦИАЛЬНОЙ СФЕРЫ

Отношение денежных доходов населения к стоимости фиксированного набора товаров и услуг

В 2011 году продолжилась тенденция к росту доходов населения России, однако темпы роста замедлились. Реальные денежные доходы населения составили 101.1% к уровню прошлого года, против 103.8% в 2010 году. При этом сохранился значительный уровень дифференциации субъектов РФ по уровню доходов и их покупательской способности. Отношение денежных доходов к стоимости фиксированного набора потребительских товаров и услуг колеблется в диапазоне от 0.98 до 3.94.

Лидерами по данному показателю являются Ненецкий автономный округ, г. Москва и Ямало-Ненецкий автономный округ. В этих субъектах РФ денежные доходы населения превышают стоимость фиксированного набора потребительских товаров и услуг более чем в три раза, что является свидетельством относительного благополучия населения в финансовом отношении. Еще у 31 субъекта РФ денежные доходы превышают стоимость фиксированного набора потребительских товаров и услуг более чем в 2 раза.

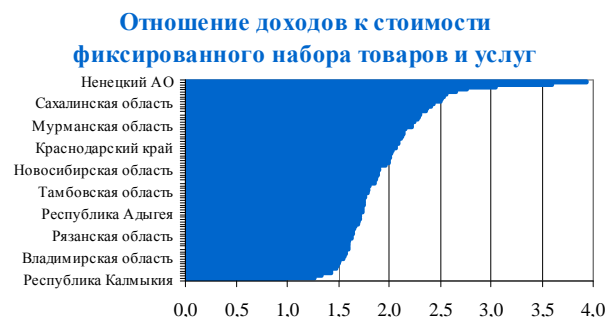
Худшее значение показателя в Республике Калмыкия, где денежные доходы на 2% были ниже стоимости фиксированного набора потребительских товаров и услуг. Еще в шести субъектах РФ денежные доходы, несмотря на превышение фиксированного набора, так же находится на низком уровне. Превышение здесь составляет лишь 1.5 раза при среднем значении 1.96.

Самый высокий уровень покупательской способности населения отмечен в финансово-экономических центрах и в экспортно-ориентированных регионах. Во всех субъектах РФ, входящих в эти кластеры, денежные доходы превышают стоимость фиксированного набора потребительских товаров и услуг более чем в два раза.

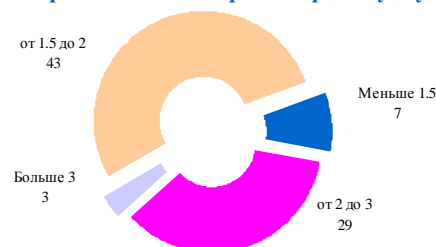
В промышленных регионах ситуация также довольно благоприятная. В данной группе нет ни одного региона, в котором денежные доходы превышали бы стоимость фиксированного набора потребительских товаров и услуг менее чем 1.5 раза. При этом у 18-ти регионов, из 36-ти,

входящих в группу, денежные доходы превышают стоимость фиксированного набора потребительских товаров и услуг более чем в два раза. Самый высокий показатель в промышленной группе у Свердловской области, а самый низкий – в Ивановской области.

Хуже всего ситуация с уровнем благосостояния населения складывается в аграрно-промышленных регионах. В данной группе денежные доходы превышают стоимость фиксированного набора потребительских товаров и услуг в два и более раз только в шести регионах из 36-ти, входящих в группу. К ним относятся Республика Дагестан, Магаданская область, Чукотский автономный округ, Краснодарский край, Республика Северная Осетия – Алания и Курская область. При этом в шести субъектах РФ из этой группы значение показателя меньше 1.5, что свидетельствует о довольно низком уровне жизни населения.



Распределение субъектов РФ по отношению доходов к стоимости фиксированного набора товаров и услуг



Позиции субъектов РФ по отношению денежных доходов населения к стоимости фиксированного набора товаров и услуг по итогам 2011 года

	Субъект РФ	Отношение		Субъект РФ	Отношение
1	Ненецкий АО	3.94	43	Иркутская область	1.81
2	г. Москва	3.60	44-45	Волгоградская область	1.80
3	Ямало-Ненецкий АО	3.05	44-45	Республика Карелия	1.80
4	г. Санкт-Петербург	2.76	46	Тамбовская область	1.79
5	Свердловская область	2.66	47-48	Ростовская область	1.76
6	Тюменская область	2.56	47-48	Удмуртская Республика	1.76
7	Ханты-Мансийский АО	2.54	49-52	Калининградская область	1.75
8	Республика Татарстан	2.52	49-51	Ульяновская область	1.75
9	Московская область	2.50	49-51	Ярославская область	1.75
10	Сахалинская область	2.43	52-54	Амурская область	1.74
11	Республика Башкортостан	2.41	52-54	Пензенская область	1.74
12	Белгородская область	2.38	52-54	Томская область	1.74
13	Республика Дагестан	2.36	55-57	Ленинградская область	1.72
14	Самарская область	2.31	55-57	Приморский край	1.72
15	Республика Коми	2.29	55-57	Республика Адыгея	1.72
16	Магаданская область	2.28	58	Кировская область	1.70
17	Кемеровская область	2.25	59	Курганская область	1.69
18-19	Мурманская область	2.22	60	Республика Бурятия	1.67
18-19	Пермский край	2.22	61	Тверская область	1.66
20	Омская область	2.17	62-63	Псковская область	1.65
21-22	Республика Саха (Якутия)	2.14	62-63	Саратовская область	1.65
21-22	Челябинская область	2.14	64	Рязанская область	1.64
23	Чукотский АО	2.13	65	Костромская область	1.63
24	Липецкая область	2.12	66	Воронежская область	1.61
25-26	Калужская область	2.09	67-69	Вологодская область	1.60
25-26	Нижегородская область	2.09	67-69	Кабардино-Балкарская Республика	1.60
27-28	Краснодарский край	2.07	67-69	Республика Хакасия	1.60
27-28	Красноярский край	2.07	70-71	Алтайский край	1.58
29	Архангельская область	2.04	70-71	Республика Ингушетия	1.58
30	Республика Северная Осетия - Алания	2.02	72	Еврейская АО	1.56
31-32	Новгородская область	2.01	73	Владимирская область	1.55
31-32	Тульская область	2.01	74	Республика Алтай	1.52
33-34	Курская область	2.00	75	Ивановская область	1.50
33-34	Хабаровский край	2.00	76	Чувашская Республика	1.49
35	Астраханская область	1.96	77	Ставропольский край	1.48
36	Камчатский край	1.91	78	Республика Марий Эл	1.44
37	Новосибирская область	1.90	79	Республика Мордовия	1.43
38-39	Забайкальский край	1.89	80	Карачаево-Черкесская Республика	1.34
38-39	Орловская область	1.89	81	Республика Тыва	1.27
40	Брянская область	1.88	82	Республика Калмыкия	0.98
41	Оренбургская область	1.87		Среднее значение	1.96
42	Смоленская область	1.86			

Источник: РИА Рейтинг по данным Росстата

Позиции субъектов РФ по отношению доходов населения к стоимости фиксированного набора товаров и услуг по итогам 2011 года по группам регионов с учетом отраслевой специализации экономики

Финансово-экономические центры

	Субъект РФ	Отношение
1	г. Москва	3.60
2	г. Санкт-Петербург	2.76
3	Московская область	2.50
	Среднее значение	3.0

Аграрно-промышленные регионы

	Субъект РФ	Отношение
1	Республика Дагестан	2.36
2	Магаданская область	2.28
3	Чукотский АО	2.13
4	Краснодарский край	2.07
5	Республика Северная Осетия - Алания	2.02
6	Курская область	2.00
7	Астраханская область	1.96
8	Камчатский край	1.91
9-10	Забайкальский край	1.89
9-10	Орловская область	1.89
11	Брянская область	1.88
12	Оренбургская область	1.87
13	Волгоградская область	1.80
14	Тамбовская область	1.79
15	Ульяновская область	1.75
16-17	Амурская область	1.74
16-17	Пензенская область	1.74
18	Республика Адыгея	1.72
19	Кировская область	1.70
20	Курганская область	1.69
21	Республика Бурятия	1.67
22-23	Псковская область	1.65
22-23	Саратовская область	1.65
24	Воронежская область	1.61
25	Кабардино-Балкарская Республика	1.60
26-27	Алтайский край	1.58
26-27	Республика Ингушетия	1.58
28	Еврейская АО	1.56
29	Республика Алтай	1.52
30	Чувашская Республика	1.49
31	Ставропольский край	1.48
32	Республика Марий Эл	1.44
33	Республика Мордовия	1.43
34	Карачаево-Черкесская Республика	1.34
35	Республика Тыва	1.27
36	Республика Калмыкия	0.98
	Среднее значение	1.7

Экспортно-ориентированные регионы

	Субъект РФ	Отношение
1	Ненецкий АО	3.94
2	Ямало-Ненецкий АО	3.05
3	Тюменская область	2.56
4	Ханты-Мансийский АО	2.54
5	Сахалинская область	2.43
6	Республика Коми	2.29
7	Республика Саха (Якутия)	2.14
	Среднее значение	2.7

Промышленные регионы

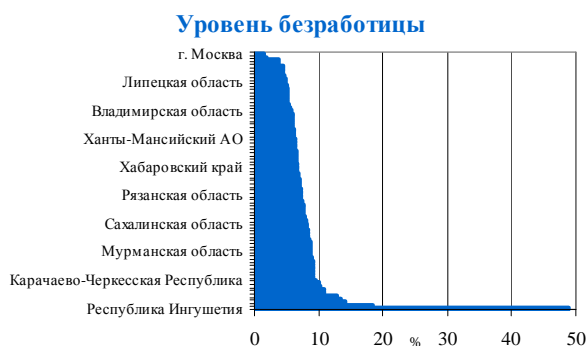
	Субъект РФ	Отношение
1	Свердловская область	2.66
2	Республика Татарстан	2.52
3	Республика Башкортостан	2.41
4	Белгородская область	2.38
5	Самарская область	2.31
6	Кемеровская область	2.25
7-8	Мурманская область	2.22
7-8	Пермский край	2.22
9	Омская область	2.17
10	Челябинская область	2.14
11	Липецкая область	2.12
12-13	Калужская область	2.09
12-13	Нижегородская область	2.09
14	Красноярский край	2.07
15	Архангельская область	2.04
16-17	Новгородская область	2.01
16-17	Тульская область	2.01
18	Хабаровский край	2.00
19	Новосибирская область	1.90
20	Смоленская область	1.86
21	Иркутская область	1.81
22	Республика Карелия	1.80
23-24	Ростовская область	1.76
23-24	Удмуртская Республика	1.76
25-26	Калининградская область	1.75
25-26	Ярославская область	1.75
27	Томская область	1.74
28-29	Ленинградская область	1.72
28-29	Приморский край	1.72
30	Тверская область	1.66
31	Рязанская область	1.64
32	Костромская область	1.63
33-34	Вологодская область	1.60
33-34	Республика Хакасия	1.60
35	Владимирская область	1.55
36	Ивановская область	1.50
	Среднее значение	2.1

Источник: РИА Рейтинг по данным Росстата

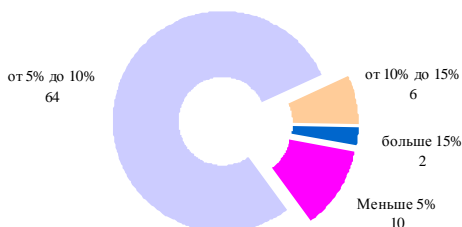
Уровень безработицы

В 2011 году в России продолжилась тенденция к сокращению уровня безработицы – в 2010 году, по методологии МОТ, он составлял 8.4%, а в 2011 году снизился до 7.5%.

При этом ситуация с безработицей в региональном разрезе остается резко полярной. Как видно из ранкинга регионов России по уровню безработицы, разница по этому показателю между субъектами федерации весьма существенна. При этом следует признать, что только в нескольких регионах страны положение действительно критично и является во многом определяющим для формирования неблагоприятной социальной ситуации.



Распределение субъектов РФ по уровню безработицы



Лучше всего ситуация с занятостью обстоит в финансово-экономических центрах. Москва, Санкт-Петербург и Московская область, занимают первые три места с показателями уровня безработицы 1.4%, 1.9% и 3.7% по методологии МОТ.

Уровень безработицы меньше 5% зафиксирован еще в 7 субъектах РФ. К ним относятся Ямало-Ненецкий автономный округ, Белгородская область, Ленинградская область, Магаданская область, Республика Татарстан, Липецкая область, Новгородская область.

Таким образом, среди регионов с низким уровнем безработицы, помимо финансово-экономических центров, преобладают промыш-

ленные регионы. Кроме того, в число лидеров входит один регион из экспортно-ориентированной группы и один из аграрно-промышленной.

Среди промышленных и экспортно-ориентированных регионов нет ни одного, где уровень безработицы превысил бы 10%. Худший показатель в промышленной группе зафиксирован в Томской, Иркутской и Калининградской областях – 9.1%, 9.2% и 9.2% соответственно. В экспортно-ориентированной группе это Республика Саха (Якутия) с показателем 8.8% и Ненецкий автономный округ – 9.2%.

Среди субъектов РФ с напряженной ситуацией на рынке труда преобладают аграрно-промышленные регионы, расположенные на Северном Кавказе. Причем такая ситуация на юге России наблюдается уже достаточно давно, и несмотря на все усилия федеральной и региональных властей, пока переломить ее не удастся.

Самый высокий уровень безработицы, как и в предыдущем году зафиксирован в Республике Ингушетия – 48.8%, то есть половина жителей республики не имеет работы. Еще в восьми регионах уровень безработицы составляет 10% и больше. К ним относятся: Республика Марий Эл, Курганская область, Кабардино-Балкарская Республика, Забайкальский край, Республика Дагестан, Республика Алтай, Республика Калмыкия и Республика Тыва. Все субъекты РФ с высоким уровнем безработицы входят в аграрно-промышленную группу. При этом в данной группе только в одном субъекте РФ в Магаданской области, уровень безработицы меньше 5%.

В качестве слабого утешения можно отметить, что в мире есть целый ряд стран, из числа развитых, где уровень безработицы находится на высоком уровне. В качестве примера можно рассмотреть Европейский Союз. Конечно, сорока процентный уровень безработицы ни в одной стране здесь пока еще не достигнут, но, например, в Испании, где сейчас самая высокая безработица, этот показатель, рассчитываемый также по методологии МОТ, составляет более 23%, то есть почти столько же, сколько в вышеупомянутой Тыве. В свою очередь, в Португалии и Ирландии ситуация с безработицей ничуть не лучше, чем в Калмыкии, а в Хорватии и Словении процент безработных примерно такой же как в Кабардино-Балкарии.

Конечно, делать такие сравнения следует с определенной долей условности, так как в Европе налажен механизм содействия безработным, и пособия по безработице там зачастую превосхо-

дят средний уровень зарплат в некоторых российских регионах. Тем не менее, если абстрагироваться от этого, то сопоставления могут дать почву для размышлений.

Позиции субъектов РФ по уровню безработицы по итогам 2011 года

	Субъект РФ	%
1	г. Москва	1.4
2	г. Санкт-Петербург	1.9
3-4	Московская область	3.7
3-4	Ямало-Ненецкий АО	3.7
5-6	Белгородская область	4.4
5-6	Ленинградская область	4.4
7	Магаданская область	4.5
8	Республика Татарстан	4.7
9-10	Липецкая область	4.9
9-10	Новгородская область	4.9
11	Самарская область	5.1
12-13	Республика Мордовия	5.2
12-13	Ярославская область	5.2
14-16	Костромская область	5.3
14-16	Пензенская область	5.3
14-16	Тульская область	5.3
17	Чукотский АО	5.4
18	Калужская область	5.6
19	Владимирская область	5.8
20	Тюменская область	5.9
21-24	Архангельская область	6.0
21-24	Краснодарский край	6.0
21-24	Саратовская область	6.0
21-24	Ставропольский край	6.0
25-27	Амурская область	6.1
25-27	Красноярский край	6.1
25-27	Тверская область	6.1
28-31	Камчатский край	6.3
28-31	Оренбургская область	6.3
28-31	Орловская область	6.3
28-31	Ханты-Мансийский АО	6.3
32	Курская область	6.5
33-35	Воронежская область	6.6
33-35	Ивановская область	6.6
33-35	Тамбовская область	6.6
36	Челябинская область	6.7
37-38	Новосибирская область	6.8
37-38	Хабаровский край	6.8
39-40	Волгоградская область	6.9
39-40	Ульяновская область	6.9
41-42	Республика Хакасия	7.0
41-42	Удмуртская Республика	7.0
43	Брянская область	7.1

	Субъект РФ	%
44	Нижегородская область	7.2
45-47	Ростовская область	7.3
45-47	Рязанская область	7.3
45-47	Свердловская область	7.3
48	Вологодская область	7.5
49	Пермский край	7.6
50-52	Республика Башкортостан	7.7
50-52	Смоленская область	7.7
50-52	Чувашская Республика	7.7
53	Омская область	7.8
54	Приморский край	8.1
55-56	Кемеровская область	8.2
55-56	Сахалинская область	8.2
57-59	Кировская область	8.4
57-59	Республика Адыгея	8.4
57-59	Республика Северная Осетия – Алания	8.4
60	Республика Коми	8.5
61-62	Алтайский край	8.7
61-62	Республика Карелия	8.7
63-65	Еврейская АО	8.8
63-65	Мурманская область	8.8
63-65	Республика Саха (Якутия)	8.8
66	Астраханская область	8.9
67-68	Республика Бурятия	9.1
67-68	Томская область	9.1
69-72	Иркутская область	9.2
69-72	Калининградская область	9.2
69-72	Ненецкий АО	9.2
69-72	Псковская область	9.2
73	Карачаево-Черкесская Республика	9.6
74	Республика Марий Эл	10.0
75	Курганская область	10.3
76	Кабардино-Балкарская Республика	10.8
77	Забайкальский край	10.9
78	Республика Дагестан	12.8
79	Республика Алтай	13.4
80	Республика Калмыкия	14.2
81	Республика Тыва	18.4
82	Республика Ингушетия	48.8
	Среднее значение	7.8

Источник: РИА Рейтинг по данным Росстата

Позиции субъектов РФ по уровню безработицы по итогам 2011 года по группам регионов с учетом отраслевой специализации экономики

Финансово-экономические центры

	Субъект РФ	%
1	г. Москва	1.4
2	г. Санкт-Петербург	1.9
3	Московская область	3.7
	Среднее значение	2.3

Аграрно-промышленные регионы

	Субъект РФ	%
1	Магаданская область	4.5
2	Республика Мордовия	5.2
3	Пензенская область	5.3
4	Чукотский АО	5.4
5-7	Краснодарский край	6.0
5-7	Ставропольский край	6.0
5-7	Саратовская область	6.0
8	Амурская область	6.1
9-11	Камчатский край	6.3
9-11	Орловская область	6.3
9-11	Оренбургская область	6.3
12	Курская область	6.5
13-14	Тамбовская область	6.6
13-14	Воронежская область	6.6
15-16	Ульяновская область	6.9
15-16	Волгоградская область	6.9
17	Брянская область	7.1
18	Чувашская Республика	7.7
19-21	Республика Адыгея	8.4
19-21	Кировская область	8.4
19-21	Республика Северная Осетия - Алания	8.4
22	Алтайский край	8.7
23	Еврейская АО	8.8
24	Астраханская область	8.9
25	Республика Бурятия	9.1
26	Псковская область	9.2
27	Карачаево-Черкесская Республика	9.6
28	Республика Марий Эл	10.0
29	Курганская область	10.3
30	Кабардино-Балкарская Республика	10.8
31	Забайкальский край	10.9
32	Республика Дагестан	12.8
33	Республика Алтай	13.4
34	Республика Калмыкия	14.2
35	Республика Тыва	18.4
36	Республика Ингушетия	48.8
	Среднее значение	9.4

Экспортно-ориентированные регионы

	Субъект РФ	%
1	Ямало-Ненецкий АО	3.7
2	Тюменская область	5.9
3	Ханты-Мансийский АО	6.3
4	Сахалинская область	8.2
5	Республика Коми	8.5
6	Республика Саха (Якутия)	8.8
7	Ненецкий АО	9.2
	Среднее значение	7.2

Промышленные регионы

	Субъект РФ	%
1-2	Ленинградская область	4.4
1-2	Белгородская область	4.4
3	Республика Татарстан	4.7
4-5	Новгородская область	4.9
4-5	Липецкая область	4.9
6	Самарская область	5.1
7	Ярославская область	5.2
8-9	Костромская область	5.3
8-9	Тульская область	5.3
10	Калужская область	5.6
11	Владимирская область	5.8
12	Архангельская область	6.0
13-4	Красноярский край	6.1
13-14	Тверская область	6.1
15	Ивановская область	6.6
16	Челябинская область	6.7
17-18	Хабаровский край	6.8
17-18	Новосибирская область	6.8
19-20	Удмуртская Республика	7.0
19-20	Республика Хакасия	7.0
21	Нижегородская область	7.2
22-24	Ростовская область	7.3
22-24	Рязанская область	7.3
22-24	Свердловская область	7.3
25	Вологодская область	7.5
26	Пермский край	7.6
27-28	Республика Башкортостан	7.7
27-28	Смоленская область	7.7
29	Омская область	7.8
30	Приморский край	8.1
31	Кемеровская область	8.2
32	Республика Карелия	8.7
33	Мурманская область	8.8
34	Томская область	9.1
35-36	Иркутская область	9.2
35-36	Калининградская область	9.2
	Среднее значение	6.1

Источник: РИА Рейтинг по данным Росстата

Ожидаемая продолжительность жизни при рождении

Распределение субъектов РФ по ожидаемой при рождении продолжительности жизни довольно равномерное. Данный показатель изменяется в диапазоне от 58 до 78 лет. При этом в большинстве субъектов РФ данный показатель находится в диапазоне от 65 до 70 лет.

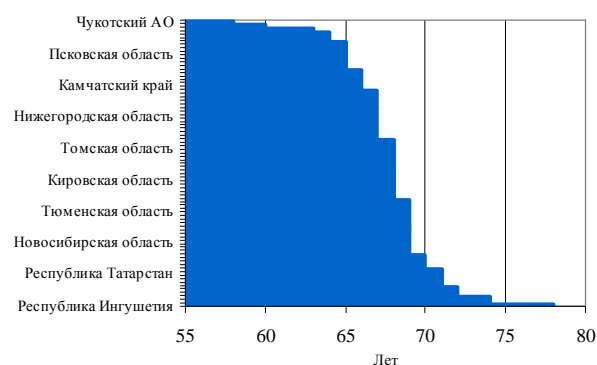
Рэнкинг по этому показателю стал одним из немногих, в котором лидирующие позиции заняли экономически депрессивные регионы. Среди 15 субъектов РФ, где продолжительность жизни превышает 70 лет, 6 регионов находятся в Северо-Кавказском федеральном округе. Таким образом, несмотря на не очень благоприятную социальную ситуацию, экологическая компонента, очевидно, здесь превалирует.

Впрочем, среди факторов, повлиявших на распределение в списке, большое влияние оказывает не только окружающая среда, но и экономическое развитие региона. В частности, в число регионов, где продолжительность жизни составляет 70 лет и больше, помимо северокавказских республик входят г. Москва, Белгородская область, г. Санкт-Петербург, Краснодарский край, Республика Татарстан, Ямало-Ненецкий автономный округ, Ханты-Мансийский автономный округ и др.

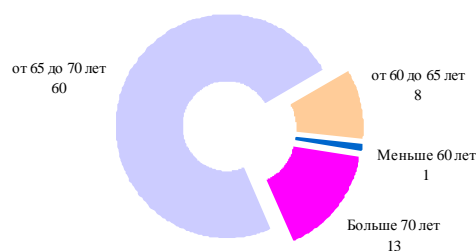
Четко выраженной зависимости распределения от экономической специализации регионов нет, но есть определенная географическая зависимость. Во-первых, это подтверждается отмеченным выше лидерством северокавказских регионов. Во-вторых, худшие показатели по продолжительности жизни отмечены преимущественно в восточных субъектах РФ. Из пятнадцати

регионов с наихудшим результатом, девять расположены в Восточной Сибири и на Дальнем Востоке. При этом самый низкий показатель – в Чукотском автономном округе, что свидетельствует о не очень благоприятной социальной ситуации и качестве медобслуживания, несмотря на довольно высокий уровень доходов населения.

Ожидаемая продолжительность жизни



Распределение субъектов РФ по ожидаемой продолжительности жизни



Позиции субъектов РФ по ожидаемой продолжительности жизни при рождении

	Субъект РФ	лет*		Субъект РФ	лет*
1	Республика Ингушетия	78	32-48	Оренбургская область	68
2-3	г. Москва	74	32-48	Рязанская область	68
2-3	Республика Дагестан	74	32-48	Самарская область	68
4-6	Кабардино-Балкарская Республика	72	32-48	Свердловская область	68
4-6	Карачаево-Черкесская Республика	72	32-48	Томская область	68
4-6	Республика Северная Осетия – Алания	72	32-48	Удмуртская Республика	68
4-6	Республика Северная Осетия – Алания	72	32-48	Челябинская область	68
7-11	Белгородская область	71	49-62	Вологодская область	67
7-11	г. Санкт-Петербург	71	49-62	Ивановская область	67
7-11	Краснодарский край	71	49-62	Костромская область	67
7-11	Республика Татарстан	71	49-62	Курганская область	67
7-11	Ямало-Ненецкий АО	71	49-62	Ленинградская область	67
12-15	Республика Адыгея	70	49-62	Мурманская область	67
12-15	Ростовская область	70	49-62	Нижегородская область	67
12-15	Ставропольский край	70	49-62	Пермский край	67
12-15	Ханты-Мансийский АО	70	49-62	Приморский край	67
16-31	Алтайский край	69	49-62	Республика Карелия	67
16-31	Волгоградская область	69	49-62	Республика Коми	67
16-31	Воронежская область	69	49-62	Республика Марий Эл	67
16-31	Новосибирская область	69	49-62	Республика Хакасия	67
16-31	Омская область	69	49-62	Тульская область	67
16-31	Орловская область	69	63-68	Владимирская область	66
16-31	Пензенская область	69	63-68	Камчатский край	66
16-31	Республика Башкортостан	69	63-68	Республика Алтай	66
16-31	Республика Калмыкия	69	63-68	Республика Саха (Якутия)	66
16-31	Республика Мордовия	69	63-68	Смоленская область	66
16-31	Саратовская область	69	63-68	Хабаровский край	66
16-31	Тамбовская область	69	69-76	Забайкальский край	65
16-31	Тюменская область	69	69-76	Иркутская область	65
16-31	Ульяновская область	69	69-76	Кемеровская область	65
16-31	Чувашская Республика	69	69-76	Ненецкий АО	65
16-31	Ярославская область	69	69-76	Псковская область	65
32-48	Архангельская область	68	69-76	Республика Бурятия	65
32-48	Астраханская область	68	69-76	Сахалинская область	65
32-48	Брянская область	68	69-76	Тверская область	65
32-48	Калининградская область	68	77-79	Амурская область	64
32-48	Калужская область	68	77-79	Магаданская область	64
32-48	Кировская область	68	77-79	Новгородская область	64
32-48	Красноярский край	68	80	Еврейская АО	63
32-48	Курская область	68	81	Республика Тыва	60
32-48	Липецкая область	68	82	Чукотский АО	58
32-48	Московская область	68		Среднее значение	68

* Ожидаемая продолжительность жизни при рождении приведена по данным за 2009 год

Источник: РИА Рейтинг по данным Росстата

Позиции субъектов РФ по ожидаемой продолжительности жизни при рождении по группам регионов с учетом отраслевой специализации экономики

Финансово-экономические центры

	Субъект РФ	лет*
1	г. Москва	74
2	г. Санкт-Петербург	71
3	Московская область	68
	Среднее значение	71.0

Экспортно-ориентированные регионы

	Субъект РФ	лет*
1	Ямало-Ненецкий АО	71
2	Ханты-Мансийский АО	70
3	Тюменская область	69
4	Республика Коми	67
5	Республика Саха (Якутия)	66
6-7	Ненецкий АО	65
6-7	Сахалинская область	65
	Среднее значение	67.6

Аграрно-промышленные регионы

	Субъект РФ	лет*
1	Республика Ингушетия	78
2	Республика Дагестан	74
3-5	Кабардино-Балкарская Республика	72
3-5	Республика Северная Осетия – Алания	72
3-5	Карачаево-Черкесская Республика	72
6	Краснодарский край	71
7-8	Ставропольский край	70
7-8	Республика Адыгея	70
9-19	Волгоградская область	69
9-19	Пензенская область	69
9-19	Саратовская область	69
9-19	Республика Мордовия	69
9-19	Чувашская Республика	69
9-19	Воронежская область	69
9-19	Тамбовская область	69
9-19	Ульяновская область	69
9-19	Орловская область	69
9-19	Республика Калмыкия	69
9-19	Алтайский край	69
20-24	Астраханская область	68
20-24	Курская область	68
20-24	Кировская область	68
20-24	Брянская область	68
20-24	Оренбургская область	68
25-26	Курганская область	67
25-26	Республика Марий Эл	67
27-28	Камчатский край	66
27-28	Республика Алтай	66
29-31	Республика Бурятия	65
29-31	Забайкальский край	65
29-31	Псковская область	65
32-33	Амурская область	64
32-33	Магаданская область	64
34	Еврейская АО	63
35	Республика Тыва	60
36	Чукотский АО	58
	Среднее значение	68.0

Промышленные регионы

	Субъект РФ	лет*
1-2	Белгородская область	71
1-2	Республика Татарстан	71
3	Ростовская область	70
4-7	Республика Башкортостан	69
4-7	Новосибирская область	69
4-7	Омская область	69
4-7	Ярославская область	69
8-18	Липецкая область	68
8-18	Свердловская область	68
8-18	Удмуртская Республика	68
8-18	Челябинская область	68
8-18	Самарская область	68
8-18	Томская область	68
8-18	Рязанская область	68
8-18	Калининградская область	68
8-18	Красноярский край	68
8-18	Архангельская область	68
8-18	Калужская область	68
19-29	Вологодская область	67
19-29	Республика Хакасия	67
19-29	Мурманская область	67
19-29	Костромская область	67
19-29	Нижегородская область	67
19-29	Ленинградская область	67
19-29	Ивановская область	67
19-29	Приморский край	67
19-29	Тульская область	67
19-29	Пермский край	67
19-29	Республика Карелия	67
30-32	Хабаровский край	66
30-32	Владимирская область	66
30-32	Смоленская область	66
33-35	Иркутская область	65
33-35	Кемеровская область	65
33-35	Тверская область	65
36	Новгородская область	64
	Среднее значение	68.0

* Ожидаемая продолжительность жизни при рождении приведена по данным за 2009 год

Источник: РИА Рейтинг по данным Росстата

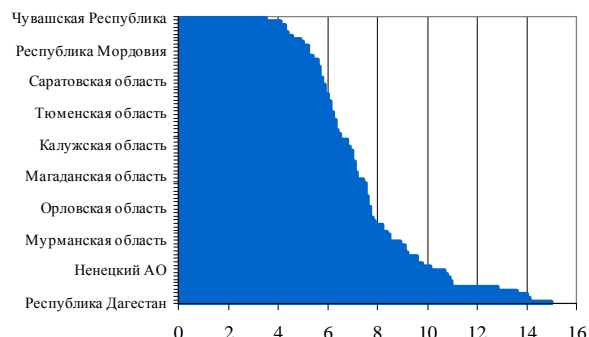
Уровень младенческой смертности

Самый низкий показатель младенческой смертности по итогам 2011 года зафиксирован в Чувашской Республике. Хорошие показатели также демонстрируют Тамбовская область, г. Санкт-Петербург, Сахалинская область, Республика Коми, Калининградская область, Республика Татарстан и Белгородская область. В данных субъектах РФ коэффициент младенческой смертности, определяемый как число детей, умерших в возрасте до 1 года, на 1000 родившихся, составил меньше 5.

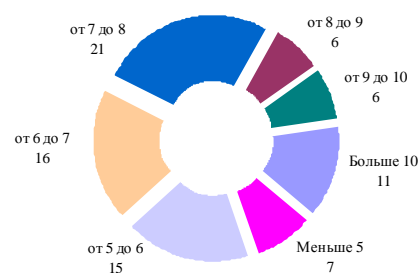
Худший показатель младенческой смертности зафиксирован в Республике Дагестан. Кроме того, довольно неблагоприятная ситуация наблюдается в Камчатском крае, Ненецком автономном округе, Хабаровском крае, Амурской области, Республике Алтай, Ямало-Ненецком автономном округе, Чукотском автономном округе, Республике Ингушетия, Республике Тыва, Еврейской автономной области. В этих регионах уровень младенческой смертности превышает 10 умерших на 1000 родившихся.

Из 11 субъектов РФ с высоким уровнем младенческой смертности восемь регионов входят в аграрно-промышленный кластер, два – в группу экспортно-ориентированных регионов и один в группу промышленных регионов. При этом во все группы входят субъекты РФ с низкой младенческой смертностью. Таким образом, зависимость показателя от отраслевой специализации выражена слабо.

Уровень младенческой смертности*



Распределение субъектов РФ по уровню младенческой смертности*



* Число детей, умерших в возрасте до 1 года, на 1000 родившихся

Позиции субъектов РФ по уровню младенческой смертности по итогам 2011 года*

	Субъект РФ	Уровень смертности*		Субъект РФ	Уровень смертности*
1	Чувашская Республика	3.5	42-44	Липецкая область	7.1
2	Тамбовская область	4.1	42-44	Смоленская область	7.1
3-4	г. Санкт-Петербург	4.3	45-46	Магаданская область	7.2
3-4	Сахалинская область	4.3	45-46	Новосибирская область	7.2
5	Республика Коми	4.4	47	Рязанская область	7.4
6	Калининградская область	4.6	48-51	Кемеровская область	7.5
7	Республика Татарстан	4.9	48-51	Курская область	7.5
8	Белгородская область	5.0	48-51	Пермский край	7.5
9-11	Ленинградская область	5.2	48-51	Челябинская область	7.5
9-11	Республика Мордовия	5.2	52-54	Новгородская область	7.6
9-11	Ханты-Мансийский АО	5.2	52-54	Ростовская область	7.6
12	Тульская область	5.4	52-54	Ульяновская область	7.6
13-14	Республика Адыгея	5.6	55-57	Алтайский край	7.7
13-14	Республика Марий Эл	5.6	55-57	Оренбургская область	7.7
15-17	Республика Карелия	5.7	55-57	Орловская область	7.7
15-17	Удмуртская Республика	5.7	58	Карачаево-Черкесская Республика	7.8
15-17	Ярославская область	5.7	59	Красноярский край	7.9
18-19	Саратовская область	5.8	60-61	Ивановская область	8.2
18-19	Свердловская область	5.8	60-61	Тверская область	8.2
20-22	Омская область	5.9	62	Республика Бурятия	8.4
20-22	Пензенская область	5.9	63-64	Мурманская область	8.5
20-22	Республика Калмыкия	5.9	63-64	Ставропольский край	8.5
23-24	Владимирская область	6.0	65	Иркутская область	8.9
23-24	Краснодарский край	6.0	66-67	Брянская область	9.1
25-27	г. Москва	6.1	66-67	Волгоградская область	9.1
25-27	Кабардино-Балкарская Республика	6.1	68	Республика Хакасия	9.2
25-27	Псковская область	6.1	69-70	Курганская область	9.6
28-29	Московская область	6.2	69-70	Республика Северная Осетия - Алания	9.6
28-29	Тюменская область	6.2	71	Приморский край	9.8
30-32	Воронежская область	6.3	72	Камчатский край	10.1
30-32	Забайкальский край	6.3	73	Ненецкий АО	10.7
30-32	Республика Саха (Якутия)	6.3	74	Хабаровский край	10.8
33	Кировская область	6.4	75	Амурская область	10.9
34-35	Вологодская область	6.5	76-77	Республика Алтай	11.0
34-35	Самарская область	6.5	76-77	Ямало-Ненецкий АО	11.0
36-37	Калужская область	6.8	78	Чукотский АО	12.8
36-37	Республика Башкортостан	6.8	79	Республика Ингушетия	13.6
38	Архангельская область	6.9	80	Республика Тыва	14.0
39-41	Астраханская область	7.0	81	Еврейская АО	14.1
39-41	Нижегородская область	7.0	82	Республика Дагестан	15.0
39-41	Томская область	7.0		Среднее значение	7.5
42-44	Костромская область	7.1			

* Число детей, умерших в возрасте до 1 года, на 1000 родившихся

Источник: РИА Рейтинг по данным Росстата

Позиции субъектов РФ по уровню младенческой смертности по итогам 2011 года по группам регионов с учетом отраслевой специализации экономики

Финансово-экономические центры

	Субъект РФ	Уровень смертности*
1	г. Санкт-Петербург	4.3
2	г. Москва	6.1
3	Московская область	6.2
	Среднее значение	5.5

Экспортно-ориентированные регионы

	Субъект РФ	Уровень смертности*
1	Сахалинская область	4.3
2	Республика Коми	4.4
3	Ханты-Мансийский АО	5.2
4	Тюменская область	6.2
5	Республика Саха (Якутия)	6.3
6	Ненецкий АО	10.7
7	Ямало-Ненецкий АО	11.0
	Среднее значение	6.9

Аграрно-промышленные регионы

	Субъект РФ	Уровень смертности*
1	Чувашская Республика	3.5
2	Тамбовская область	4.1
3	Республика Мордовия	5.2
4-5	Республика Адыгея	5.6
4-5	Республика Марий Эл	5.6
6	Саратовская область	5.8
7-8	Пензенская область	5.9
7-8	Республика Калмыкия	5.9
9	Краснодарский край	6.0
10	Кабардино-Балкарская Республика	6.1
10-11	Псковская область	6.1
12-13	Воронежская область	6.3
12-13	Забайкальский край	6.3
14	Кировская область	6.4
15	Астраханская область	7.0
16	Магаданская область	7.2
17	Курская область	7.5
18	Ульяновская область	7.6
19-21	Алтайский край	7.7
19-21	Оренбургская область	7.7
19-21	Орловская область	7.7
22	Карачаево-Черкесская Республика	7.8
23	Республика Бурятия	8.4
24	Ставропольский край	8.5
25-26	Брянская область	9.1
25-26	Волгоградская область	9.1
27-28	Курганская область	9.6
27-28	Республика Северная Осетия – Алания	9.6
29	Камчатский край	10.1
30	Амурская область	10.9
31	Республика Алтай	11.0
32	Чукотский АО	12.8
33	Республика Ингушетия	13.6
34	Республика Тыва	14.0
35	Еврейская АО	14.1
36	Республика Дагестан	15.0
	Среднее значение	8.2

Промышленные регионы

	Субъект РФ	Уровень смертности*
1	Калининградская область	4.6
2	Республика Татарстан	4.9
3	Белгородская область	5.0
4	Ленинградская область	5.2
5	Тульская область	5.4
6-8	Республика Карелия	5.7
6-8	Удмуртская Республика	5.7
6-8	Ярославская область	5.7
9	Свердловская область	5.8
10	Омская область	5.9
11	Владимирская область	6.0
12-13	Вологодская область	6.5
12-13	Самарская область	6.5
14-15	Калужская область	6.8
14-15	Республика Башкортостан	6.8
16	Архангельская область	6.9
17-18	Нижегородская область	7.0
17-18	Томская область	7.0
19-21	Костромская область	7.1
19-21	Липецкая область	7.1
19-21	Смоленская область	7.1
22	Новосибирская область	7.2
23	Рязанская область	7.4
24-26	Кемеровская область	7.5
24-26	Пермский край	7.5
24-26	Челябинская область	7.5
27-28	Новгородская область	7.6
27-28	Ростовская область	7.6
29	Красноярский край	7.9
30-31	Ивановская область	8.2
30-31	Тверская область	8.2
32	Мурманская область	8.5
33	Иркутская область	8.9
34	Республика Хакасия	9.2
35	Приморский край	9.8
36	Хабаровский край	10.8
	Среднее значение	6.8

* Число детей, умерших в возрасте до 1 года, на 1000 родившихся

Источник: РИА Рейтинг по данным Росстата

ПОДХОДЫ И МЕТОДИКА, ИСПОЛЬЗУЕМЫЕ ПРИ ПОСТРОЕНИИ РЕЙТИНГА СОЦИАЛЬНО-ЭКОНОМИЧЕСКОГО ПОЛОЖЕНИЯ СУБЪЕКТОВ РФ

ОБЩИЕ ПОЛОЖЕНИЯ

Рейтинг строился на основании комплексного анализа социально-экономической ситуации в субъектах РФ. Методика построения рейтинга основывается на агрегировании различных показателей, характеризующих важнейшие факторы, определяющие экономическое положение регионов. При составлении рейтинга использовались только формализуемые (численные) показатели официальной статистики, что позволяет избежать искажений, связанных с субъективными оценками, делает результаты анализа максимально объективными и прозрачными. Источником информации для анализа являются данные Росстата и Минфина РФ. В рейтинг включены 82 субъекта

РФ. Один регион РФ не вошел в рейтинг из-за отсутствия части данных, необходимых для расчета показателей.

Основным принципом обработки данных является сравнительный анализ субъектов РФ по широкому перечню показателей, характеризующих различные аспекты социально-экономического положения, и расчет агрегированного показателя, позволяющего позиционировать субъект РФ среди других регионов. Результатом обработки данных является ранжируемый список субъектов РФ, который характеризует их сравнительные позиции по социально-экономическому положению.

ПОКАЗАТЕЛИ, ИСПОЛЬЗУЕМЫЕ ПРИ СОСТАВЛЕНИИ РЕЙТИНГА

При составлении рейтинга проводился анализ значительного массива показателей, характеризующих различные аспекты социально-экономической ситуации в субъектах РФ. В результате анализа сформировано множество ключевых показателей, которые позволяют определить позиции региона по уровню социально-экономического развития. Анализируемые показатели условно распределены на 4 группы-подмножества:

- Ø Показатели масштаба экономики;
- Ø Показатели эффективности экономики;
- Ø Показатели бюджетной сферы;
- Ø Показатели социальной сферы.

Показатели масштаба экономики

Данная группа объединяет показатели, характеризующие абсолютные объемы производства товаров и услуг, объем бюджета, наличие трудовых ресурсов. Анализ данной группы позволяет оценить масштаб экономики субъекта РФ и его вклад в формирование общероссийских показателей. В группу входят три показателя:

- ü Объем производства товаров и услуг;
- ü Объем доходов консолидированного бюджета;
- ü Численность занятых в экономике.

Объем производства товаров и услуг

Данный показатель характеризует совокупный объем производства товаров и услуг на территории субъекта РФ по основным секторам эконо-

мики (промышленность, строительство, сельское хозяйство, сфера услуг) и вклад субъекта РФ в общероссийский ВВП.

Объем производства товаров и услуг субъекта РФ рассчитывался как сумма объемов отгруженных товаров, выполненных работ и услуг по видам экономической деятельности «Добыча полезных ископаемых», «Обрабатывающие производства», «Производство и распределение электроэнергии, газа и воды», «Сельское хозяйство, охота и рыболовство», «Производство и распределение электроэнергии, газа и воды», «Строительство». Источником информации являются данные Росстата об объемах отгруженных и произведенных товарах и услугах в денежном выражении по итогам 2011 года.

Объем доходов консолидированного бюджета

Объем доходов консолидированного бюджета субъекта РФ показывает уровень обеспеченности региона финансовыми ресурсами, что характеризует возможности администрации по развитию региона и обеспечению социальной стабильности. Источником информации являются данные отчетов об исполнении консолидированных бюджетов субъектов РФ, опубликованные на сайте Минфина РФ, которые содержат оперативную

информацию об исполнении консолидированных бюджетов субъектов РФ по итогам 2011 года.

Численность занятых в экономике

Данный показатель характеризует емкость рынка труда в регионе. При анализе субъектов РФ в качестве источника информации использовались данные Росстата о численности занятого экономически активного населения в среднем за 2011 год.

Показатели эффективности экономики

Данная группа объединяет показатели, которые характеризуют производительность труда, инвестиционную активность, финансовое положение предприятий региона. Анализ этих показателей позволяет дать сравнительную оценку эффективности использования имеющегося в регионе потенциала. В данную группу входят пять показателей:

- Объем производства товаров и услуг на душу населения;
- Инвестиции в основной капитал на душу населения;
- Иностранные инвестиции на душу населения;
- Доля прибыльных предприятий;
- Уровень собираемости налогов.

Объем производства товаров и услуг на душу населения

Данный показатель характеризует уровень экономического развития субъекта РФ и производительность труда в основных отраслях экономики. Другим словами, показатель характеризует эффективность использования производственных ресурсов.

Показатель рассчитывался как отношение суммарных объемов произведенных и отгруженных товаров, работ и услуг по трем видам экономической деятельности («Добыча полезных ископаемых», «Обрабатывающие производства», «Производство и распределение электроэнергии, газа и воды»), объема продукции сельского хозяйства, объема платных услуг населению, объема работ, выполненных по виду деятельности «Строительство» в денежном выражении по итогам 2011 года к среднегодовой численности насе-

ления субъекта РФ в 2011 году. Источником информации являются данные Росстата.

Инвестиции в основной капитал на душу населения

Инвестиции в основной капитал характеризуют уровень инвестиционной активности в субъекте РФ и определяют предпосылки экономического развития. Данный показатель рассчитывался как отношение объема инвестиций в основной капитал по итогам 2011 года к среднегодовой численности населения в 2011 году. Источником информации являются данные Росстата.

Иностранные инвестиции на душу населения

Объем иностранных инвестиций характеризует уровень инвестиционной привлекательности субъекта РФ. Показатель рассчитывается на основании данных Росстата путем деления объема поступивших в 2011 году иностранных инвестиций на среднегодовую численность населения в 2011 году.

Доля прибыльных предприятий

Доля прибыльных предприятий характеризует финансовое положение предприятий на территории субъекта РФ и эффективность их деятельности. Высокое значение данного показателя свидетельствует о стабильности экономического развития, так как убыточность предприятий, с одной стороны, может привести к сокращению объемов производства и ВРП, с другой стороны, к сокращению доходов населения и, следовательно, к ухудшению уровня жизни. Кроме того, результатом снижения прибыльности предприятий будет сокращение доходов бюджета. В рейтинге использовались данные Росстата о доле прибыльных крупных и средних предприятий в общем

количестве зарегистрированных предприятий на территории субъекта РФ по итогам 2011 года.

Уровень собираемости налогов

Показатель характеризует налоговую дисциплину экономических субъектов и эффективность налоговых органов регионов, а также косвенно характеризует финансовое положение предприятий.

Уровень собираемости налогов определяется на основании данных Росстата как отношение задолженности по налогам и сборам в бюджетную систему РФ на 1 января 2012 года к объему поступивших налогов, сборов и иных обязательных платежей в бюджетную систему РФ в 2011 году.

Показатели бюджетной сферы

В данную группу объединены показатели, характеризующие устойчивость бюджетной системы, в том числе уровень долговой нагрузки, обеспеченность собственными финансовыми ресурсами, объем доходной базы. Источником информации для анализа бюджетной системы являются данные отчетов об исполнении консолидированных бюджетов субъектов РФ, опубликованные на сайте Минфина РФ, которые содержат оперативную информацию об исполнении консолидированных бюджетов субъектов РФ по итогам 2011 года, а также информацию об объеме государственного долга субъектов РФ на 1 января 2012 года, опубликованную на сайте Минфина РФ. При оценке бюджетной системы проводился анализ следующих показателей:

- ü Доходы консолидированного бюджета на душу населения;
- ü Доля собственных доходов в суммарном объеме доходов консолидированного бюджета;
- ü Отношение государственного долга к собственным доходам консолидированного бюджета;
- ü Дефицит к собственным доходам консолидированного бюджета.

Доходы консолидированного бюджета на душу населения

Объем доходов консолидированного бюджета на одного жителя показывает уровень обеспеченности региона финансовыми ресурсами, что характеризует возможности администрации для развития региона и сохранения социальной стабильности. Показатель рассчитывался как отношение доходов консолидированных бюджетов по итогам 2011 года к среднегодовой численности населения в 2011 году.

Доля собственных доходов в суммарном объеме доходов консолидированного бюджета

В данном рейтинге под собственными доходами понимается объем налоговых и неналоговых доходов консолидированных бюджетов, или, другими словами, объем доходов за вычетом безвозмездных поступлений. Данный показатель характеризует уровень финансовой независимости региона и обеспеченности собственными финансовыми ресурсами. Показатель рассчитывается как отношение доходов консолидированного бюджета за вычетом безвозмездных перечислений к суммарному объему доходов консолидированного бюджета по итогам 2011 года.

Отношение государственного долга к собственным доходам консолидированного бюджета.

Отношение государственного долга субъекта РФ к собственным доходам характеризует уровень долговой нагрузки и обеспеченность долга собственной доходной базой. Показатель рассчитывался как отношение суммарного долга субъекта РФ и долга муниципальных образований этого субъекта РФ на 1 января 2012 года к объему доходов консолидированного бюджета за вычетом безвозмездных перечислений по итогам 2011 года.

Дефицит бюджета к собственным доходам

Дефицит бюджета субъекта РФ к собственным доходам характеризует соответствие доходной базы необходимым для стабильного и устойчивого развития региона финансовым потребностям. Показатель рассчитывается как отношение дефицита консолидированного бюджета по итогам 2011 года к объему доходов консолидированного бюджета за вычетом безвозмездных перечислений по итогам 2011 года.

Показатели социальной сферы

Социальная ситуация и уровень жизни населения оценивались на основании анализа следующих показателей:

- ü Отношение денежных доходов населения к стоимости фиксированного набора потребительских товаров и услуг;
- ü Уровень безработицы;
- ü Ожидаемая продолжительность жизни при рождении;
- ü Уровень младенческой смертности.

Отношение денежных доходов населения к стоимости фиксированного набора потребительских товаров и услуг

Данный показатель позволяет оценить уровень доходов и покупательную способность населения, а также характеризует объем средств, которые остаются в распоряжении жителей субъекта РФ после проведения необходимых для осуществления жизнедеятельности расходов. Показатель рассчитывался как отношение среднемесячных денежных доходов одного жителя в 2011 году к среднемесячному значению стоимости фиксированного набора потребительских товаров и услуг в 2011 году. Показатель рассчитывался на основе данных Росстата за 2011 год.

Уровень безработицы

Уровень безработицы характеризует ситуацию на рынке труда в частности и социально-экономическую ситуацию в целом. Высокий уровень безработицы оказывает существенное негативное влияние на социальную ситуацию в регионе, так как ведет к сокращению объемов производства товаров и услуг вследствие не использования потенциальных возможностей экономически активного населения. При этом сокращается доходная база бюджета как за счет снижения

объемов производства, так и за счет сокращения налогов на доходы физических лиц, и одновременно увеличивается расходная часть вследствие необходимости осуществления социальных выплат неработающим гражданам и членам их семей. Еще одним негативным последствием высокого уровня безработицы является ухудшение криминогенной ситуации. Как показали исследования РИА-Рейтинг, важнейшим следствием безработицы является преступность. Прослеживается довольно устойчивая зависимость между числом безработных в регионах и количеством совершенных здесь правонарушений. Коэффициент корреляции между этими показателями (без учета Московского региона, Санкт-Петербурга и республик Северного Кавказа) составляет более 0.9, что свидетельствует о практически линейной зависимости. Источник данных по уровню безработицы – Росстат (данные за 2011 год).

Ожидаемая продолжительность жизни при рождении

Данный показатель комплексно характеризует качество жизни населения, качество медицинской помощи, экологию, уровень социальной поддержки. При анализе использовались данные Росстата об ожидаемой продолжительности жизни при рождении по субъектам РФ по итогам 2009 года. Источник данных по ожидаемой продолжительности жизни при рождении – Росстат (данные за 2009 год).

Уровень младенческой смертности

Показатель характеризует уровень здоровья жителей региона, качество медицинских услуг, общие условия жизни. При анализе использовались данные Росстата о числе детей, умерших в возрасте до 1 года, на 1000 родившихся по итогам 2011 года.

АЛГОРИТМ ОБРАБОТКИ ПОКАЗАТЕЛЕЙ

Рейтинг строился путем ранжирования субъектов РФ в порядке убывания по значению интегрального рейтингового балла.

Интегральный рейтинговый балл рассчитывался в три этапа. На первом этапе определялся рейтинговый балл субъекта РФ по каждому показателю, на втором этапе определялся рейтинго-

вый балл субъекта РФ по группе показателей, и на третьем этапе определялся интегральный рейтинговый балл субъекта РФ.

Рейтинговый балл субъекта РФ по каждому показателю рассчитывался в интервале значений от 1 до 100. Значение рейтингового балла определялось путем обработки множества значений

данного показателя всех субъектов РФ таким образом, чтобы субъект РФ с наилучшим значением показателя получал рейтинговый балл, равный 100, а субъект РФ с наихудшим значением – 1. При этом при определении рейтингового балла учитывалось не только место каждого субъекта РФ в списке всех субъектов РФ по данному показателю, но и степень отставания от лучшего результата.

Рейтинговый балл субъекта РФ по каждой группе показателей определялся как среднее арифметическое рейтинговых баллов всех входящих в группу показателей.

Интегральный рейтинг субъекта РФ определялся как среднее геометрическое рейтинговых баллов всех анализируемых групп показателей.

Учитывая, что максимально возможное значение рейтингового балла по каждому показателю равняется 100, а минимальное – 1, максимально возможным значением интегрального рейтинга субъекта РФ является 100, а минимально возможным – 1.

Максимально возможное значение интегрального рейтинга субъект РФ может получить только в том случае, если он занимает первые (лучшие) места по всем анализируемым показателям. Соответственно минимально возможное значение рейтингового балла (1) будет у субъекта РФ, который занимает последние места по всем анализируемым показателям.

В результате был построен рейтинг всех субъектов РФ, а также рейтинги регионов по группам, которые были сформированы с учетом отраслевой специализации экономики. При этом необходимо учитывать, что во многом признаки по которым регионы отнесены в ту или иную группу, во многом определяются историческими и географическими факторами. Например, структура экономики многих регионов была сформирована еще в

прошлом столетии, и является следствием индустриальной политики СССР, а экспортная ориентированность регионов, добывающих углеводородное сырье, обусловлена наличием на их территории значительных запасов нефти и газа.

Регионы разделены на четыре группы:

- Ø Финансово-экономические центры;
- Ø Экспортно-ориентированные регионы;
- Ø Промышленные регионы;
- Ø Аграрно-промышленные регионы.

При формировании кластеров регионов за основу была взята классификация, предложенная в книге «РОССИЙСКИЕ РЕГИОНЫ: экономический кризис и проблемы модернизации» под редакцией Л.М. Григорьева, Н.В. Зубаревич, Г.Р. Хасаева. В кластер «Финансово-экономические центры» входят две столицы (Москва и Санкт-Петербург) и Московская область.

В группу экспортно-ориентированных регионов вошли регионы, которые по классификации, предложенной в данной работе, входят в группу «сырьевых экспортно-ориентированных регионов», а также Ханты-Мансийский, Ямало-Ненецкий и Ненецкий автономные округа.

В кластер промышленных регионов объединены группы регионов «с диверсифицированной экономикой», «с опорой на обрабатывающую промышленность», «с опорой на добывающую промышленность» и «промышленно-аграрные». В группу аграрно-промышленных регионов вошли регионы, которые по классификации, предложенной в книге «РОССИЙСКИЕ РЕГИОНЫ: экономический кризис и проблемы модернизации» входят в группу «аграрно-промышленные», в группу «аграрные» и в группу «сырьевые».

При любом цитировании упоминание РИА Рейтинг (Группа РИА Новости) и активная гиперссылка на www.riarating.ru обязательны.