

РЕЙТИНГ
СОЦИАЛЬНО-ЭКОНОМИЧЕСКОГО
ПОЛОЖЕНИЯ СУБЪЕКТОВ РФ
ИТОГИ 2012 ГОДА

Москва 2013

СОДЕРЖАНИЕ

ВВЕДЕНИЕ.....	2
ЭКОНОМИКА В 2012 ГОДУ И РЕГИОНАЛЬНЫЕ АСПЕКТЫ	3
ЧТО ПОКАЗАЛ РЕЙТИНГ	8
РЕЙТИНГ СОЦИАЛЬНО-ЭКОНОМИЧЕСКОГО ПОЛОЖЕНИЯ СУБЪЕКТОВ РФ ПО ИТОГАМ 2012 ГОДА	11
ПОЗИЦИИ РЕГИОНОВ ПО ОСНОВНЫМ СОЦИАЛЬНО-ЭКОНОМИЧЕСКИМ ПОКАЗАТЕЛЯМ.....	13
Показатели масштаба экономики	13
Объем производства товаров и услуг	13
Объем доходов консолидированного бюджета	16
Численность занятых в экономике	19
Показатели эффективности экономики.....	22
Объем производства товаров и услуг на душу населения	22
Инвестиции в основной капитал на душу населения.....	25
Иностранные инвестиции на душу населения	28
Доля прибыльных предприятий.....	31
Уровень собираемости налогов.....	34
Показатели бюджетной сферы	37
Доходы консолидированного бюджета на душу населения.....	37
Доля собственных доходов в суммарном объеме доходов консолидированного бюджета	40
Дефицит к собственным доходам консолидированного бюджета	43
Отношение государственного долга к собственным доходам консолидированного бюджета	46
Показатели социальной сферы.....	50
Отношение денежных доходов населения к стоимости фиксированного набора товаров и услуг	50
Уровень безработицы	53
Ожидаемая продолжительность жизни при рождении	56
Уровень младенческой смертности.....	59
ПОДХОДЫ И МЕТОДИКА, ИСПОЛЬЗУЕМЫЕ ПРИ ПОСТРОЕНИИ РЕЙТИНГА СОЦИАЛЬНО-ЭКОНОМИЧЕСКОГО ПОЛОЖЕНИЯ СУБЪЕКТОВ РФ	62
Общие положения.....	62
Показатели, используемые при составлении рейтинга.....	62
Показатели масштаба экономики	62
Показатели эффективности экономики.....	63
Показатели бюджетной сферы.....	64
Показатели социальной сферы	65
Алгоритм обработки показателей.....	66

ВВЕДЕНИЕ

Россия отличается высокой неравномерностью экономического развития в территориальном разрезе. Это неравномерность во многом определяется обеспеченностью природными ресурсами, исторически сложившейся инфраструктурой, природно-климатическими условиями, менталитетом населения и другими факторами объективного характера. Если, например, экспортная ориентированность регионов, добывающих нефть и газ, задана географически и геологически, то промышленная ориентированность во многом определялась особенностями развития страны в период индустриализации 30-х годов прошлого века.

В то же время о степени развития региона нельзя судить только по его географическому положению, наличию и величине запасов минерально-сырьевых ресурсов. Наряду с объективными факторами, существенное влияние на развитие субъектов РФ оказывают региональная экономическая политика и условия ведения бизнеса. Несмотря на то, что в ряде регионов влияние этого фактора не способно в корне переломить ситуацию, есть примеры того, как благодаря действиям губернатора и администрации регион из депрессивного превращался в инвестиционно-привлекательный и демонстрировал высокие экономические показатели. Важно, насколько эффективно в регионе используются природные или исторические преимущества, или, напротив, насколько восполняется недостаток этих преимуществ за счет каких-то собственных уникальных инициатив. Все это находит отражение в показателях экономики, бюджета, социальной сферы регионов.

Рейтинг социально-экономического положения субъектов РФ, построенный экспертами Рейтингового агентства «РИА Рейтинг» на основе агрегирования ключевых показателей регионального развития, позволяет дать ответ на вопрос о позициях того или иного региона на экономической карте России.

Рейтинг разработан в рамках совместного проекта с газетой «Московские Новости», агентством «Прайм», радиостанцией «Эхо Москвы», газетой «Известия».

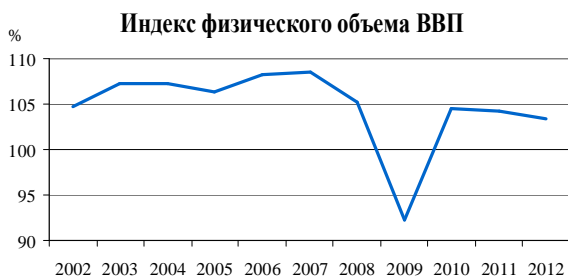
Актуальность рейтинга определяется необходимостью повышения информационной прозрачности субъектов РФ, а также востребованностью информации о реальном положении дел в регионах со стороны местных властей, федеральных органов власти, бизнеса. Принципиально важным является то, что рейтинг построен на основе объективных показателей официальной статистики, доступных широкому кругу заинтересованных пользователей. В рейтинге не использовались экспертные оценки. С одной стороны, это несколько сужает множество показателей, но, с другой стороны, что является более существенным аргументом, позволяет избежать ошибок субъективного суждения и предвзятости.

Наряду с функцией иллюстрации текущей ситуации в регионах и возможностью использования в качестве базы для оценки инвестиционной привлекательности, данный рейтинг может стать ориентиром для выявления тех проблем, от решения которых зависит дальнейший путь развития того или иного субъекта РФ.

Это уже третий по счету рейтинг. Первый – был выпущен в 2011 году ЦЭИ «РИА Аналитика» РИА Новости, на основе которого создано Рейтинговое агентство «РИА Рейтинг» (Группа РИА Новости). Таким образом, результаты рейтинга позволят не только дать комплексную сравнительную оценку позиций регионов, но и определить динамику их развития, которая, как будет видно из результатов, весьма неравномерна, несмотря на все старания и усилия федерального центра нивелировать территориальные различия.

ЭКОНОМИКА В 2012 ГОДУ И РЕГИОНАЛЬНЫЕ АСПЕКТЫ

В 2012 году наблюдалась тенденция замедления экономического роста в России. Рост ВВП по сравнению с 2011 годом составил 3.4%. Если не брать во внимание кризисный спад 2009 года, то результат 2012 года был самым низким за последнее время.



Источник: Росстат

На замедлении роста ВВП в 2012 году сказалось ухудшение динамики практически всех показателей – промышленности, инвестиций в основной капитал, оборота розничного рынка. Отдельно следует отметить сельское хозяйство, которое стало одним из основных сдерживающих факторов роста российской экономики в 2012 году. Из-за очередной засухи спад производства в сельском хозяйстве по итогам года составил 4.7%.

Также заметное ухудшение динамики наблюдалось во внешней торговле – существенно сократились темпы роста экспорта и импорта, а положительное сальдо сократилось впервые с 2007 года. Ухудшение динамики экспорта было обусловлено сокращением спроса на российский газ в Европе, а также небольшим снижением экспорта нефти. При этом цена нефти в 2012 году выросла относительно 2011 года всего на 0.9%, тогда как в 2011 году этот показатель составлял 40%. В свою очередь, невысокие темпы роста импорта были обусловлены сокращением спроса на импортное инвестиционное оборудование во второй половине года.

Основным двигателем экономического роста в России по итогам 2012 года, несмотря на ухудшение динамики, стал потребительский рынок, который в немалой степени стимулировался активным кредитованием населения со стороны банков. Вклад расходов домашних хозяйств в общий прирост ВВП, согласно данным Росстата по структуре использования ВВП, в 2012 году увеличился.

Качество роста ВВП в 2012 году было хуже, чем в 2011 году. В структуре прироста

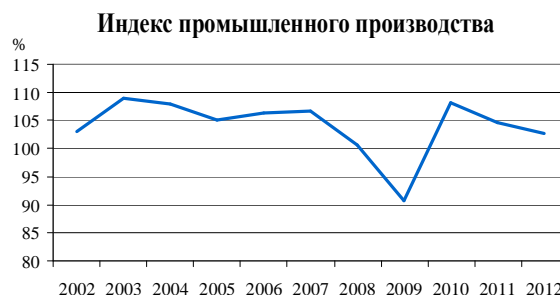
ВВП значительно упал вклад реального сектора – промышленности, транспорта, строительства, не говоря уже о сельском хозяйстве, чей вклад был отрицательным. Исходя из данных Росстата по структуре произведенного ВВП, можно сделать вывод, что половину прироста ВВП в 2012 году обеспечили оптовая и розничная торговля вкупе с финансовой деятельностью. В 2011 году на долю этих секторов приходилось только 17% прироста ВВП.

Основные экономические показатели (% к предыдущему году)

Показатели экономического развития РФ	2012 г.	2011 г.
ВВП	103.4	104.3
Индекс потребительских цен	106.6	106.1
Индекс промышленного производства	102.6	104.7
Индекс производства продукции сельского хозяйства	95.3	123.0
Инвестиции в основной капитал	106.7	108.3
Объем работ по виду деятельности «строительство»	102.4	105.1
Ввод в действие жилых домов	104.7	106.6
Реальные располагаемые денежные доходы населения	104.2	100.4
Оборот розничной торговли	105.9	107.0
Объем платных услуг населению	103.5	103.0
Экспорт товаров	101.7	130.2
Импорт товаров	103.6	130.0

Источник: Росстат

Одним из главных разочарований российской экономики в 2012 году стала промышленность, рост производства в которой существенно замедлился. Согласно данным Росстата, рост промышленного производства в России в 2012 году составил всего 2.6%. Если не считать результатов кризисных 2008-2009 годов, то этот показатель был минимальным за последние десять лет.



Источник: Росстат

Ухудшение динамики промышленного производства в течение года было связано с постепенным затуханием инвестиционной активности, а также с замедлением роста потребительского спроса. Кроме того, на некоторые промышленные отрасли повлияла неблагоприятная конъюнктура внешнего рынка. Также негативно сказалось замедление роста кредитования корпоративного сектора банками.

Из промышленных секторов наибольшее замедление роста производства в 2012 году отмечено в обрабатывающем секторе. Здесь темп роста сократился по сравнению с показателем 2011 года на 2,4 п.п.

Ухудшение динамики производства в 2012 году по сравнению с 2011 годом наблюдалось в большинстве отраслей обрабатывающего сектора. Исключением стали пищевая и целлюлозно-бумажная промышленность, а также металлургия. Отметим, что рост производства в металлургии происходил на фоне неблагоприятной конъюнктуры рынка и был в немалой степени обусловлен вводом в эксплуатацию новых мощностей на Новолипецком металлургическом комбинате.

В двух отраслях легкой промышленности – кожевенной и текстильной – в 2012 году отмечен спад производства, который был связан с усилением конкуренции на внутреннем рынке со стороны импортной продукции.

Существенное замедление роста произошло в машиностроительном комплексе. При этом самый высокий темп роста наблюдался в транспортном машиностроении, но по сравнению с 2011 годом этот показатель в отрасли сократился вдвое. Наихудшую динамику машиностроительный сектор продемонстрировал в декабре, когда все три отрасли снизили производство по сравнению с декабрем 2011 года. Причем в транспортном машиностроении спад производства составил почти 10%. Сказались слабый инвестиционный спрос, затоваренность рынка грузовых вагонов, а также прекращение роста продаж на внутреннем рынке легковых автомобилей.

В добывающем секторе промышленности рост производства также замедлился, но сравнительно незначительно. По сравнению с 2011 годом темп роста добычи полезных ископаемых сократился на 0,8 п.п. При этом темп роста добычи топливно-энергетических полезных ископаемых сократился всего на

0,1 п.п. Медленный рост добычи нефти и снижение добычи газа были компенсированы сравнительно быстрым ростом добычи угля.

В электроэнергетике темп роста по итогам 2012 года был на 1,1 п.п. выше, чем в 2011 году. Ускорение роста было связано с фактором лишнего високосного дня, с низкими температурами в зимние месяцы и вводом новых генерирующих мощностей.

Динамика промпроизводства в региональном разрезе характеризуется высоким уровнем неравномерности. Разброс темпов прироста составил от +29,4% в Воронежской области, до -10,6% в Ненецком АО. Такой разброс связан со многими причинами, и в большей степени с разной экономической специализацией регионов. В частности, существенный рост производства в Воронежской области обусловлен увеличением производства на Нововоронежской АЭС, а глубокий спад производства в Ненецком АО – с ошибкой в расчетах запасов Южно-Хыльчюского месторождения, в результате чего в регионе уже несколько лет наблюдается снижение добычи нефти.

В целом ряде регионов высокие показатели динамики промпроизводства обусловлены эффектом низкой базы. К таким регионам, в частности, относятся: Кабардино-Балкарская Республика, Карачаево-Черкесская Республика.

Индекс промышленного производства

	2012/2011 г., %
Воронежская область	129,4
Астраханская область	126,1
Кабардино-Балкарская Республика	118,6
Брянская область	117,5
Карачаево-Черкесская Республика	115,2
Иркутская область	112,8
Тамбовская область	112,5
Липецкая область	111,9
Пензенская область	111,1
Хабаровский край	110,6
Республика Марий Эл	110,3
Приморский край	110,1
Московская область	109,4
Ярославская область	109,2
Новосибирская область	109,1
Свердловская область	108,3
Тверская область	108
Камчатский край	107,8
Магаданская область	107,7
Чувашская Республика	107,2

	2012/2011 г.,%
Республика Татарстан	107
Калужская область	106.6
Ростовская область	106.5
Республика Саха (Якутия)	106.3
Республика Северная Осетия - Алания	106
Республика Адыгея	105.9
Республика Башкортостан	105.7
Курская область	105.3
Новгородская область	105.2
Белгородская область	105.1
Еврейская автономная область	105
Республика Бурятия	104.7
Саратовская область	104.5
Ульяновская область	104.5
Нижегородская область	104.4
г. Санкт-Петербург	104.3
Ленинградская область	104.2
Ивановская область	103.9
Краснодарский край	103.7
Алтайский край	103.6
Красноярский край	103.6
Костромская область	103.5
Волгоградская область	103.5
Тульская область	102.5
Томская область	102.5
Курганская область	102.1
Забайкальский край	102.1
Омская область	102.1
Республика Коми	102
Самарская область	102
Амурская область	102
Челябинская область	101.9
Удмуртская Республика	101.8
Калининградская область	101.6
Республика Хакасия	101.5
Орловская область	101.3
Смоленская область	101.3
г. Москва	101.2
Республика Мордовия	101.2
Владимирская область	101.1
Республика Тыва	100.9
Ставропольский край	100.7
Кировская область	100.7
Оренбургская область	100.6
Рязанская область	100.5
Республика Алтай	100.5
Республика Дагестан	100.4
Псковская область	100
Республика Карелия	99.7
Вологодская область	99.2
Республика Калмыкия	99
Пермский край	98.9
Тюменская область	98.7
Мурманская область	98.6
Чукотский автономный округ	98.3

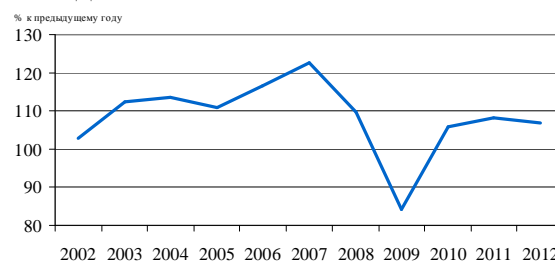
	2012/2011 г.,%
Кемеровская область	98.1
Ханты-Мансийский автономный округ – Югра	97.8
Ямало-Ненецкий автономный округ	97.8
Сахалинская область	96.6
Архангельская область	95.8
Республика Ингушетия	93.2
Чеченская Республика	90.3
Ненецкий автономный округ	89.4

Источник: Росстат

В 2012 году замедлился рост инвестиций по сравнению с предыдущим годом. По данным Росстата, инвестиции в основной капитал выросли по сравнению с 2011 годом на 6.7%. Данный показатель почти вдвое выше, чем рост экономики в целом, однако ниже роста инвестиций, зафиксированного в 2011 году (+8.3%).

Как следует из данных Росстата по структуре использования ВВП, вклад валового накопления основного капитала в общий прирост ВВП в 2012 году снизился почти вдвое. Таким образом, инвестиции, оставаясь важным компонентом экономического роста в России, тем не менее, в 2012 году существенно уступили свою значимость потребительскому спросу. Как будет показано ниже, в региональном разрезе инвестиционная активность представляла собой довольно разнородную картину. В 60 регионах наблюдался рост инвестиций, в 23-х падение.

Динамика инвестиций в основной капитал



Источник: Росстат

Одним из факторов замедления роста инвестиций в 2012 году является временная пауза в выполнении государственных мегапроектов. Саммит АТЭС в Приморье завершился, чем объясняется существенное снижение инвестиций в основной капитал в регионе, строительство объектов для казанской Универсиады и сочинской Олимпиады вышло на финишную прямую, а подготовка к ЧМ-2018 еще не вошла даже в проектную стадию.

Также выделим отсрочку освоения Штокмановского газоконденсатного месторождения, в связи с чем «Газпром» сократил инвестиции почти на четверть по сравнению с 2011 годом, что не могло не сказаться на отрицательных темпах инвестиций в Мурманской области (-10.3%).

Кроме того, Центробанк с целью снижения инфляции повысил в сентябре ставку рефинансирования, что сказалось на замедлении роста кредитов предприятиям и, как следствие, привело к снижению инвестиционного спроса.

Вместе с тем, в числе факторов, стимулирующих инвестиционную активность, следует отметить продолжающееся строительство новых энерго мощностей в рамках реализации энергокомпаниями договоров по предоставлению мощности. По оценке экспертов РИА Рейтинг, ввод новых мощностей в 2012 году составил около 6 ГВт, что на 30% больше, чем в 2011 году. По данным Росстата, инвестиции в основной капитал производства, передачи и распределения электроэнергии в 2012 году выросли по сравнению с 2011 годом на 4.2%. Это в частности обусловило положительную динамику инвестиций в Воронежской области, Красноярском крае, Ханты-Мансийском автономном округе-Югра.

Также в 2012 году наблюдался мощный приток инвестиций в нефтепереработку, который был обусловлен договоренностями нефтекомпаний с Минэнерго о модернизации отрасли и постепенном переходе российского топливного рынка на топливо экологического класса Евро-3 и выше. По данным Росстата, в 2012 году инвестиции в основной капитал в нефтепереработке выросли по сравнению с 2011 годом на 23.6%.

В 2012 году правительство стало штрафовать нефтяные компании за сжигание попутного нефтяного газа. Это принудило последних активно вкладываться в утилизацию ПНГ, что также стало одним из важных факторов инвестиционного роста в целом по стране. Инвестиции в добычу топливно-энергетических полезных ископаемых в 2012 году выросли относительно 2011 года на 11.6%.

Из числа крупных инвестиционных проектов (объемом 10 млрд руб. и более), которые были реализованы в 2012 году, следует отметить запуск второй очереди прокатного

стана-200 Магнитогорским металлургическим комбинатом. Первая очередь была запущена в 2011 году. Общий объем инвестиций составил 44 млрд руб. Кроме того, в 2012 году начал работу Тихвинский вагоностроительный завод (объем инвестиций 42 млрд руб.), комплекс глубокой переработки нефти на Киришском НПЗ (88 млрд руб.), первые три агрегата Богучанской ГЭС (18 млрд руб.), Подгорненский цементный завод в Воронежской области (17 млрд руб.), линия для выпуска чипов на заводе «НИИМЭ и Микрон» (16.5 млрд руб.), первая очередь Яйского НПЗ в Кемеровской области (16 млрд руб.), шинный завод «Йокохама Рус» в Липецке (12 млрд руб.), установка по производству меламина на «Невинномысском азоте» в Ставропольском крае (10 млрд руб.), установка комплексной переработки попутного нефтяного газа в Ханты-Мансийском АО компании «РуссНефть» (10 млрд руб.), Серебрянский цементный завод компании «БазэлЦемент» в Рязанской области (около 10 млрд руб.).

В 2012 году также реализованы несколько крупных трубопроводных проектов – газопровод «Бованенково–Ухта», его продолжение «Ухта–Торжок», вторая очередь газопровода «Северный поток», а также нефтепровод ВСТО-2. Кроме того, запущено в эксплуатацию Бованенковское нефтегазоконденсатное месторождение в Ямало-Ненецком АО. Все эти инвестиционные проекты нашли отражение в положительной динамике инвестиций в нефтедобывающих регионах.

В то же время в ряде регионов, не обладающих мощным индустриальным потенциалом, очень высокие темпы роста инвестиций были обусловлены эффектом низкой базы.

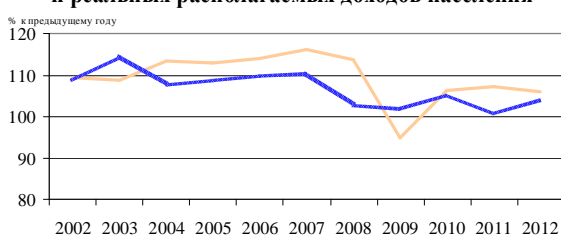
Динамика оборота торговли на розничном рынке в 2012 году в России ухудшилась – рост оборота розничной торговли составил 5.9%, что на 1.1 процентный пункт ниже, чем в 2011 году. Тем не менее, рост розничного рынка в 2012 году опережал по темпам рост всей экономики страны. Как уже говорилось выше, внутренний потребительский спрос стал важнейшим фактором роста экономики России в 2012 году. В структуре использованного ВВП расходы на конечное потребление домашних хозяйств увеличились с 6.4% в 2011 году до 6.6% в 2012 году.

Рост розничного рынка подпитывался ростом реальных располагаемых доходов населения, который ускорился до 4.2% в 2012

году с 0.8% в 2011 году. Отчасти это связано с увеличением заработной платы, снижением безработицы, а также с переносом индексации тарифов естественных монополий с 1 января на 1 июля, в результате чего среднегодовые тарифы выросли меньше, чем в 2011 году.

Также в немалой степени потребительский рынок в 2012 году поддерживался за счет увеличения банковских кредитов физическим лицам. Согласно данным ЦБ РФ, банковские кредиты физическим лицам выросли в 2012 году на 39.3%, тогда как в 2011 году рост составлял 35.9%.

Динамика оборота розничной торговли и реальных располагаемых доходов населения



Источник: Росстат

Динамика реальных денежных доходов

Субъект РФ	2012/2011 г.,%
Республика Северная Осетия - Алания	120.2
Республика Адыгея	117.4
Ивановская область	116.3
Воронежская область	115.0
Амурская область	113.9
Ярославская область	112.9
Республика Татарстан	112.3
Ставропольский край	112.2
Московская область	111.4
Липецкая область	110.9
Рязанская область	110.6
Нижегородская область	110.2
Белгородская область	110.1
Тверская область	109.4
Калужская область	109.0
Магаданская область	108.7
Тамбовская область	108.5
Самарская область	108.5
Республика Дагестан	108.3
Владимирская область	108.2
Республика Карелия	108.0
Ульяновская область	107.8
Вологодская область	107.7
Новгородская область	107.3
Орловская область	107.2
Карачаево-Черкесская Республика	107.1
Республика Башкортостан	107.1
Псковская область	107.0
Кировская область	107.0
Республика Хакасия	106.8

Субъект РФ	2012/2011 г.,%
Брянская область	106.7
Чувашская Республика	106.7
Калининградская область	106.5
Курская область	106.3
Пензенская область	106.3
Омская область	106.2
Республика Ингушетия	106.1
Ненецкий автономный округ	105.8
Волгоградская область	105.8
Ростовская область	105.6
Удмуртская Республика	105.6
Смоленская область	105.5
Краснодарский край	105.3
Ленинградская область	105.2
Свердловская область	105.0
Тульская область	104.9
Республика Калмыкия	104.8
Мурманская область	104.7
Астраханская область	104.6
Оренбургская область	104.6
Курганская область	104.1
Республика Саха (Якутия)	104.0
Республика Коми	103.7
Республика Марий Эл	103.7
Республика Бурятия	103.7
Чеченская Республика	103.5
Томская область	103.4
Ханты-Мансийский автономный округ – Югра	103.3
Иркутская область	103.2
Еврейская автономная область	103.2
Архангельская область	102.9
Костромская область	102.7
Алтайский край	102.7
Тюменская область	102.6
Новосибирская область	102.6
Кемеровская область	102.5
Приморский край	102.5
Республика Мордовия	102.4
Красноярский край	102.4
Забайкальский край	102.3
Саратовская область	101.8
Кабардино-Балкарская Республика	101.6
Республика Тыва	100.9
Пермский край	100.8
Хабаровский край	100.5
г.Санкт-Петербург	100.2
Челябинская область	99.6
г.Москва	98.4
Сахалинская область	97.8
Камчатский край	97.4
Республика Алтай	97.0
Ямало-Ненецкий автономный округ	91.9
Чукотский автономный округ	86.2

Источник: Росстат

ЧТО ПОКАЗАЛ РЕЙТИНГ

Рейтинг социально-экономического положения регионов строился на основе агрегирования групп показателей, характеризующих экономическую, социальную и бюджетную сферы. Каждая группа показателей включает ряд количественных индикаторов, данные по которым доступны на официальных Интернет-ресурсах Росстата и Минфина. Подробно с методикой рейтинга можно ознакомиться в разделе «Подходы и методика, используемые при построении рейтинга».

Первая пятерка рейтинга осталась такой же, как и по итогам 2011 года: Москва, Санкт-Петербург, Ханты-Мансийский автономный округ – Югра, Тюменская область, Московская область. Высокие позиции этих субъектов РФ не вызывают никакого удивления, так как они являются самыми богатыми в стране. Одни – в силу своего столичного статуса. Другие – по причине нефтяного богатства. И хотя добыча в ХМАО - Югра снижается в последнее время, округ по-прежнему остается основным нефтедобывающим регионом страны. На юге Тюменской области в рамках Уватского проекта добыча нефти уже несколько лет растет быстрыми темпами.

Вместе с тем уже в пределах второй пятерки рейтинга можно отметить некоторые заметные изменения. В частности, на несколько позиций опустился Ямало-Ненецкий АО. Причем ухудшение рейтингового положения округа происходит второй год подряд. Надо полагать, что одна из причин этого – ситуация на мировом рынке газа. Конкуренция на европейском рынке растет, цены падают, России приходится сокращать экспорт, что сказывается на экономике главной газовой провинции страны – ЯНАО.

Еще сильнее опустился в рейтинге Красноярский край. За два последних года его положение снизилось на семь позиций с 7 на 14 место. Снижение позиций края в 2012 году можно объяснить неблагоприятной ситуацией на мировом рынке цветных металлов. Никель за год подешевел на 23.3%, алюминий – на 15.7%, медь – на 9.9%. Ведущее предприятие Красноярского края «Норильский никель»

сократило производство никеля на 1.5%, меди на 3%.

Снижение позиций Белгородской области связано с ухудшением ситуации на мировом рынке железной руды из-за сокращения спроса со стороны Китая. Экспорт железной руды из России в Китай сократился вдвое. Значительная часть этой продукции производится в Белгородской области. И хотя производство железной руды в области сохранилось на уровне прошлого года, но доходы сократились из-за снижения цены. Последнее повлияло на снижение доходов консолидированного бюджета региона. Значимую роль в снижении позиций Белгородской области также сыграло снижение показателя иностранных инвестиций на душу населения, которые резко выросли в 2011 году.

Таким образом, можно сделать первый вывод – ухудшение конъюнктуры на некоторых рынках сырьевых товаров отразилось на позициях в рейтинге отдельных регионов страны. Для иллюстрации этого вывода можно привести еще один пример – Кемеровскую область, которая опустилась в рейтинге с 17-го на 26-е место. Добыча угля в регионе выросла на 5%, но его цена на мировых рынках за год сократилась почти на 20%, что негативно сказалось на социально-экономическом положении ведущего российского угледобывающего региона.

Можно также отметить ухудшение положения Кировской области – за последние два года на 13 позиций вниз, Ставропольского края – на 10 позиций вниз.

Некоторые регионы, напротив, заметно улучшили свои показатели. В частности, существенно поднялась в рейтинге Самарская область. АВТОВАЗ, перейдя под контроль французского РЕНО, фактически сменил всю линейку выпускаемых автомобилей, улучшил свои финансовые показатели. Постепенно активизируют деятельность и другие машиностроительные предприятия области. Например, АВИАКОР, начавший выпускать АН-140. Кроме того, в области продолжает развиваться нефтехимический кластер, проводится

модернизация нефтеперерабатывающих заводов.

Существенно улучшила свои рейтинговые позиции Воронежская область. Этот регион стал рекордсменом по темпам роста промышленного производства. По сравнению с 2011 годом промышленное производство в Воронежской области выросло почти на 30%. Правда, отчасти такой результат был обусловлен фактором низкой базы – после ремонта заработали энергоблоки Нововоронежской АЭС, что отразилось на результатах деятельности всей промышленности области.

В нижней части рейтинга изменений мало. Здесь, как и годом ранее, практически все национальные республики страны. Сложное экономическое положение этих республик – застарелая проблема российской экономики, и, как видно из результатов, пока она не решена.

Довольно интересно рассмотреть социально-экономическое положение регионов через призму рейтинга с учетом их экономической специализации. Это дает возможность сравнить позиции регионов со сходной структурой экономики и сходным исторически и географически заданным промышленным и ресурсным потенциалом.

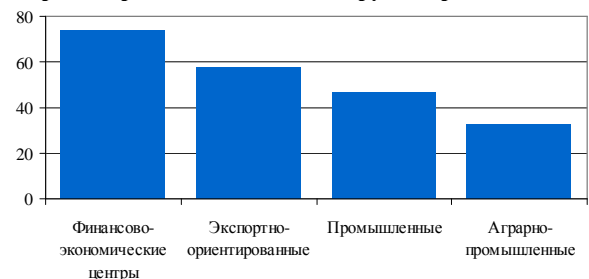
Для классификации регионов на однотипные кластеры был использован подход и принципы, изложенные в книге «РОССИЙСКИЕ РЕГИОНЫ: экономический кризис и проблемы модернизации» под редакцией Л.М. Григорьева, Н.В. Зубаревич, Г.Р. Хасаева. В зависимости от экономической ориентации, во многом определяемой историческими и географическими факторами, для целей настоящего исследования были выделены следующие классы регионов:

- Ø Финансово-экономические центры;
- Ø Аграрно-промышленные регионы;
- Ø Промышленные регионы;
- Ø Экспортно-ориентированные регионы.

При составлении рейтингов по группам проводилось сравнение регионов внутри каждой группы по значению интегрального рей-

тингового балла, а также по отдельным показателям.

Средний рейтинговый балл по группам регионов РФ



Финансово-экономические центры заняли лидирующие места в рейтинге и имеют в среднем наибольший рейтинговый балл.

Большинство экспортно-ориентированных регионов также занимают высокие позиции в рейтинге. В первую двадцатку вошли пять из семи объединенных в данную группу субъектов РФ. Это свидетельствует о том, что в экономике РФ значительных структурных изменений не произошло, и по-прежнему сохраняется высокая зависимость от минерально-сырьевых ресурсов. С разных точек зрения этот факт можно оценивать как негативно, так и позитивно. Любая зависимость – явление отрицательное. Но, с другой стороны, лучше зависеть от своих минерально-сырьевых ресурсов, чем от зарубежных.

Большая часть аграрно-промышленных регионов, как и ранее, заполнила нижние строчки основного рейтинга. Средний рейтинговый балл этой группы более чем в 2 раза ниже, чем у группы «финансово-экономические центры», и в 1.8 раза ниже, чем в группе «экспортно-ориентированные регионы». Таким образом, аграрный сектор по-прежнему не является значимым источником улучшения социально-экономического положения, а высокая доля сельского хозяйства не обеспечивает регионам хороших социально-экономических показателей. Лишь один регион, отнесенный в аграрно-промышленную группу, вошел в первую двадцатку рейтинга (Краснодарский край).

В свою очередь, почти весь блок промышленных регионов сформировал сердцевину рейтинга. Такое распределение довольно

хорошо характеризует структуру современной российской экономики, на формировании которой существенно отразились процессы индустриализации 30-х годов прошлого века. Как видно, Россия в эпоху постиндустриального капитализма остается все же преимущественно индустриальной страной. Причем ее индустриальность имеет весьма «тяжелый» вид – примерно такой же, каким он был во времена СССР.

Эксперты РИА Рейтинг ожидают, что в 2013 году замедление роста российской экономики продолжится. При этом с большой долей вероятности произойдет снижение цен на все сырьевые товары, в том числе может

произойти сокращение цены нефти. Однако вряд ли это существенно повлияет на положение в рейтинге Тюменской области и ХМАО-Югра. Также высокие показатели сохранят столичные регионы и Московская область. Возможно улучшение позиций ЯНАО, так как эксперты РИА Рейтинг ожидают, что европейский рынок газа в 2013 году для России будет более благоприятным, чем в 2012 году, и цены здесь могут немного вырасти.

В нижней части рейтинга также существенных изменений не произойдет, так как оптимального решения для развития этих территорий до сих пор не найдено.

РЕЙТИНГ СОЦИАЛЬНО-ЭКОНОМИЧЕСКОГО ПОЛОЖЕНИЯ СУБЪЕКТОВ РФ ПО ИТОГАМ 2012 ГОДА

Место по итогам 2012 г.	Субъект РФ	Интегральный рейтинг	Место по итогам 2011 г.	Место по итогам 2010 г.	Место по итогам 2012 г.	Субъект РФ	Интегральный рейтинг	Место по итогам 2011 г.	Место по итогам 2010 г.
1	г. Москва	80.678	1	1	44	Удмуртская Республика	40.711	39	46
2	г. Санкт-Петербург	74.057	2	2	45	Ненецкий автономный округ	40.407	48	—
3	Ханты-Мансийский автономный округ - Югра	71.266	3	3	46	Ульяновская область	40.027	46	44
4	Тюменская область	70.857	4	4	47	Тамбовская область	39.213	47	54
5	Московская область	67.388	5	6	48	Алтайский край	39.121	44	40
6	Свердловская область	63.319	7	8	49	Рязанская область	38.951	53	55
7	Республика Татарстан	62.413	9	10	50	Новгородская область	38.004	52	51
8	Ямало-Ненецкий автономный округ	61.497	6	5	51	Чувашская Республика	37.048	49	53
9	Самарская область	60.796	15	12	52	Амурская область	36.970	51	50
10	Ленинградская область	58.319	11	13	53	Тверская область	36.863	54	48
11	Пермский край	58.112	14	15	54	Брянская область	36.517	60	57
12	Сахалинская область	57.883	16	18	55	Астраханская область	36.512	64	63
13	Республика Башкортостан	57.123	12	9	56	Смоленская область	36.236	56	49
14	Красноярский край	54.544	8	7	57	Пензенская область	36.089	59	52
15	Ростовская область	53.805	21	19	58	Кировская область	35.528	50	45
16	Краснодарский край	53.255	13	11	59	Магаданская область	35.446	58	67
17	Нижегородская область	53.150	18	17	60	Камчатский край	33.993	57	56
18	Челябинская область	53.106	19	14	61	Забайкальский край	33.548	63	60
19	Республика Коми	52.600	22	23	62	Республика Бурятия	33.530	61	59
20	Белгородская область	51.746	10	16	63	Республика Дагестан	32.459	67	64
21	Иркутская область	51.517	24	31	64	Республика Карелия	31.674	55	58
22	Оренбургская область	50.583	20	20	65	Орловская область	31.273	62	61
23	Новосибирская область	50.575	25	24	66	Республика Мордовия	30.802	71	66
24	Воронежская область	50.099	32	35	67	Ивановская область	30.463	70	68
25	Омская область	49.810	26	26	68	Республика Хакасия	30.014	65	62
26	Кемеровская область	49.753	17	21	69	Курганская область	29.970	66	65
27	Республика Саха (Якутия)	49.611	23	22	70	Костромская область	29.608	73	71
28	Липецкая область	49.138	27	25	71	Республика Марий Эл	26.673	72	70
29	Калужская область	48.975	28	28	72	Псковская область	26.400	69	69
30	Приморский край	46.210	31	36	73	Республика Адыгея	25.474	74	73
31	Тульская область	46.050	30	39	74	Карачаево-Черкесская Республика	24.666	76	76
32	Вологодская область	45.141	40	38	75	Чукотский автономный округ	24.349	68	72
33	Томская область	45.138	33	30	76	Чеченская Республика	23.767	—	—
34	Хабаровский край	45.051	29	27	77	Республика Калмыкия	20.925	79	80
35	Архангельская область	44.888	41	34	78	Кабардино-Балкарская Республика	20.325	75	74
36	Ярославская область	44.648	36	41	79	Республика Северная Осетия - Алания	18.774	82	79
37	Волгоградская область	44.560	35	29	80	Еврейская автономная область	18.546	77	75
38	Владимирская область	44.194	34	37	81	Республика Ингушетия	18.049	81	81
39	Курская область	44.129	43	43	82	Республика Тыва	16.860	78	78
40	Калининградская область	42.691	45	47	83	Республика Алтай	15.031	80	77
41	Мурманская область	42.158	38	33					
42	Ставропольский край	41.936	37	32					
43	Саратовская область	41.534	42	42					

Источник: РИА Рейтинг

Позиции субъектов РФ в рейтинге социально-экономического положения по итогам 2012 года по группам регионов с учетом отраслевой специализации экономики

Финансово-экономические центры

Место в группе	Субъект РФ	Место в общем рейтинге
1	г. Москва	1
2	г. Санкт-Петербург	2
3	Московская область	5

Экспортно-ориентированные регионы

Место в группе	Субъект РФ	Место в общем рейтинге
1	Ханты-Мансийский АО - Югра	3
2	Тюменская область	4
3	Ямало-Ненецкий АО	8
4	Сахалинская область	12
5	Республика Коми	19
6	Республика Саха (Якутия)	27
7	Ненецкий АО	45

Аграрно-промышленные регионы

Место в группе	Субъект РФ	Место в общем рейтинге
1	Краснодарский край	16
2	Оренбургская область	22
3	Воронежская область	24
4	Волгоградская область	37
5	Курская область	39
6	Ставропольский край	42
7	Саратовская область	43
8	Ульяновская область	46
9	Тамбовская область	47
10	Алтайский край	48
11	Чувашская Республика	51
12	Амурская область	52
13	Брянская область	54
14	Астраханская область	55
15	Пензенская область	57
16	Кировская область	58
17	Магаданская область	59
18	Камчатский край	60
19	Забайкальский край	61
20	Республика Бурятия	62
21	Республика Дагестан	63
22	Орловская область	65
23	Республика Мордовия	66
24	Курганская область	69
25	Республика Марий Эл	71
26	Псковская область	72
27	Республика Адыгея	73
28	Карачаево-Черкесская Республика	74
29	Чукотский АО	75
30	Чеченская Республика	76
31	Республика Калмыкия	77
32	Кабардино-Балкарская Республика	78
33	Республика Северная Осетия - Алания	79
34	Еврейская АО	80
35	Республика Ингушетия	81
36	Республика Тыва	82
37	Республика Алтай	83

Промышленные регионы

Место в группе	Субъект РФ	Место в общем рейтинге
1	Свердловская область	6
2	Республика Татарстан	7
3	Самарская область	9
4	Ленинградская область	10
5	Пермский край	11
6	Республика Башкортостан	13
7	Красноярский край	14
8	Ростовская область	15
9	Нижегородская область	17
10	Челябинская область	18
11	Белгородская область	20
12	Иркутская область	21
13	Новосибирская область	23
14	Омская область	25
15	Кемеровская область	26
16	Липецкая область	28
17	Калужская область	29
18	Приморский край	30
19	Тульская область	31
20	Вологодская область	32
21	Томская область	33
22	Хабаровский край	34
23	Архангельская область	35
24	Ярославская область	36
25	Владимирская область	38
26	Калининградская область	40
27	Мурманская область	41
28	Удмуртская Республика	44
29	Рязанская область	49
30	Новгородская область	50
31	Тверская область	53
32	Смоленская область	56
33	Республика Карелия	64
34	Ивановская область	67
35	Республика Хакасия	68
36	Костромская область	70

Источник: РИА Рейтинг

ПОЗИЦИИ РЕГИОНОВ ПО ОСНОВНЫМ СОЦИАЛЬНО-ЭКОНОМИЧЕСКИМ ПОКАЗАТЕЛЯМ

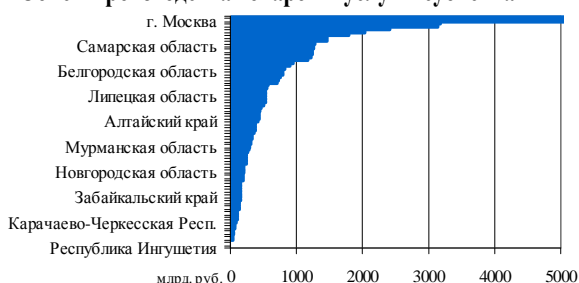
ПОКАЗАТЕЛИ МАСШТАБА ЭКОНОМИКИ

Объем производства товаров и услуг

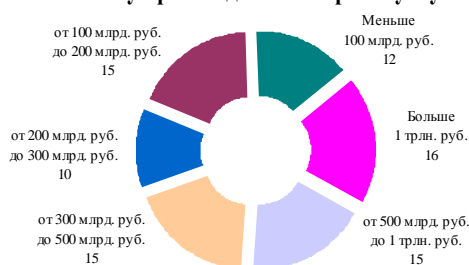
В 2012 году в большинстве регионов РФ производство товаров и услуг увеличилось. Если в 2011 году объем производства товаров и услуг превысил 1 трлн. руб. в 15-ти регионах и в 12-ти находился в диапазоне от 500 млрд. руб. до 1 трлн. руб., то в 2012 году их число увеличилось до 16-ти и 15-ти субъектов РФ соответственно. Число регионов с низким объемом производства товаров услуг (менее 100 млрд. руб. за год) сократилось с 13-ти в 2011 году до 12-ти в 2012 году.

На фоне общего роста сохраняется высокая региональная концентрация производства товаров услуг. Около 50% суммарного объема произведенных в России товаров и услуг приходится на 10 субъектов РФ. При этом два лидера по этому показателю – Москва и Тюменская область (включая Ханты-Мансийский и Ямало-Ненецкий автономные округа) – обеспечили более 20% суммарного объема произведенных товаров и услуг.

Объем производства товаров и услуг в субъектах РФ



Распределение субъектов РФ по объему производства товаров и услуг



В 2012 году существенного изменения в позициях регионов по объему производства товаров и услуг не произошло. Лидерство со-

храняют две столицы и Московская область, которые условно объединены в группу финансово-экономические центры, а также Тюменская область, включая автономные округа, и непосредственно Ханты-Мансийский АО – Югра. Кроме того, можно выделить Республику Татарстан. В данных регионах объем производства товаров и услуг в 2012 году превысил 2 трлн. руб. Еще в 10-ти субъектах РФ объем производства товаров и услуг превысил 1 трлн. руб.

Среди регионов с высоким объемом производства товаров и услуг (более 1 трлн. руб.) преобладают промышленно-ориентированные субъекты РФ. Из 36-ти регионов, объединенных в эту группу, в 9-ти объем производства товаров и услуг выше 1 трлн. руб., а всего таких регионов 16.

Таким образом, в экономике РФ не наблюдается существенных структурных изменений. Наибольший вклад в суммарное производство по-прежнему вносят финансово-экономические центры и регионы со значительным объемом добычи нефти и газа.

Среди субъектов РФ с низкими объемами производства преобладают регионы с довольно высокой долей аграрного сектора, объединенных в группу аграрно-промышленных регионов. Все 12 регионов с объемом производства меньше 100 млрд. руб. относятся к аграрно-промышленному кластеру. Из них у двух – в республиках Тыва и Ингушетия – объем производства товаров и услуг в 2012 году был меньше 20 млрд. руб. И только один аграрно-промышленный субъект РФ – Краснодарский край – входит в лидирующую группу по объемам производства товаров и услуг (1.5 трлн. руб.). Также сравнительно неплохие результаты у Волгоградской, Оренбургской и Саратовской областей – у них объем производства превышает 500 млрд. руб. Однако в этих регионах наряду с аграрным сектором, высокую долю в ВРП имеет и промышленность.

Позиции субъектов РФ по объему производства товаров и услуг в 2012 году

	Субъект РФ	млрд. руб.		Субъект РФ	млрд. руб.
1	Тюменская область	5306.39	43	Ярославская область	332.61
2	г. Москва	5222.24	44	Курская область	329.26
3	г. Санкт-Петербург	3163.80	45	Тверская область	309.20
4	Ханты-Мансийский автономный округ - Югра	3131.82	46	Рязанская область	303.57
5	Московская область	2417.11	47	Мурманская область	288.61
6	Республика Татарстан	2027.42	48	Ульяновская область	278.32
7	Свердловская область	1797.74	49	Республика Дагестан	258.14
8	Республика Башкортостан	1470.22	50	Пензенская область	242.00
9	Краснодарский край	1463.04	51	Чувашская Республика	241.72
10	Пермский край	1267.49	52	Смоленская область	241.14
11	Самарская область	1257.22	53	Кировская область	240.46
12	Красноярский край	1256.03	54	Брянская область	210.10
13	Нижегородская область	1241.19	55	Тамбовская область	208.85
14	Челябинская область	1234.38	56	Новгородская область	206.92
15	Ямало-Ненецкий автономный округ	1226.56	57	Амурская область	197.61
16	Кемеровская область	1163.89	58	Астраханская область	197.08
17	Ростовская область	947.49	59	Республика Мордовия	190.97
18	Ленинградская область	894.82	60	Костромская область	163.02
19	Волгоградская область	819.75	61	Ивановская область	162.37
20	Белгородская область	800.02	62	Республика Карелия	161.21
21	Омская область	796.40	63	Орловская область	155.69
22	Иркутская область	763.00	64	Республика Хакасия	150.20
23	Оренбургская область	729.25	65	Забайкальский край	149.17
24	Сахалинская область	703.26	66	Республика Марий Эл	147.16
25	Новосибирская область	564.30	67	Курганская область	144.46
26	Калужская область	558.72	68	Ненецкий автономный округ	144.45
27	Саратовская область	541.50	69	Республика Бурятия	139.51
28	Вологодская область	537.65	70	Псковская область	106.39
29	Липецкая область	536.99	71	Камчатский край	104.68
30	Республика Коми	532.50	72	Кабардино-Балкарская Республика	96.72
31	Республика Саха (Якутия)	526.79	73	Магаданская область	95.03
32	Воронежская область	492.95	74	Карачаево-Черкесская Республика	81.82
33	Ставропольский край	473.73	75	Республика Северная Осетия – Алания	75.35
34	Тульская область	449.21	76	Чеченская Республика	67.92
35	Приморский край	433.46	77	Республика Адыгея	56.74
36	Калининградская область	431.32	78	Чукотский автономный округ	46.23
37	Удмуртская Республика	426.75	79	Еврейская автономная область	27.76
38	Алтайский край	415.37	80	Республика Калмыкия	27.04
39	Архангельская область	381.53	81	Республика Алтай	22.62
40	Томская область	381.48	82	Республика Тыва	19.41
41	Хабаровский край	373.16	83	Республика Ингушетия	17.65
42	Владимирская область	367.51		Среднее значение	676.68

* Объем производства товаров и услуг рассчитывался как сумма объемов отгруженных товаров, выполненных работ и услуг по трем видам экономической деятельности («Добыча полезных ископаемых», «Обрабатывающие производства», «Производство и распределение электроэнергии, газа и воды»), объема продукции сельского хозяйства, объема платных услуг населению, объема работ, выполненных по виду деятельности «Строительство»

Источник: РИА Рейтинг по данным Росстата

**Позиции субъектов РФ по объему производства товаров и услуг
в 2012 году по группам регионов с учетом отраслевой специализации экономики**

Финансово-экономические центры

	Субъект РФ	млрд. руб.
1	г. Москва	5222.24
2	г. Санкт-Петербург	3163.80
3	Московская область	2417.11
	Среднее значение	3601.05

Аграрно-промышленные регионы

	Субъект РФ	млрд. руб.
1	Краснодарский край	1463.04
2	Волгоградская область	819.75
3	Оренбургская область	729.25
4	Саратовская область	541.50
5	Воронежская область	492.95
6	Ставропольский край	473.73
7	Алтайский край	415.37
8	Курская область	329.26
9	Ульяновская область	278.32
10	Республика Дагестан	258.14
11	Пензенская область	242.00
12	Чувашская Республика	241.72
13	Кировская область	240.46
14	Брянская область	210.10
15	Тамбовская область	208.85
16	Амурская область	197.61
17	Астраханская область	197.08
18	Республика Мордовия	190.97
19	Орловская область	155.69
20	Забайкальский край	149.17
21	Республика Марий Эл	147.16
22	Курганская область	144.46
23	Республика Бурятия	139.51
24	Псковская область	106.39
25	Камчатский край	104.68
26	Кабардино-Балкарская Республика	96.72
27	Магаданская область	95.03
28	Карачаево-Черкесская Республика	81.82
29	Республика Северная Осетия – Алания	75.35
30	Чеченская Республика	67.92
31	Республика Адыгея	56.74
32	Чукотский автономный округ	46.23
33	Еврейская автономная область	27.76
34	Республика Калмыкия	27.04
35	Республика Алтай	22.62
36	Республика Тыва	19.41
37	Республика Ингушетия	17.65
	Среднее значение	246.26

Экспортно-ориентированные регионы

	Субъект РФ	млрд. руб.
1	Тюменская область	5306.39
2	Ханты-Мансийский автономный округ - Югра	3131.82
3	Ямало-Ненецкий автономный округ	1226.56
4	Сахалинская область	703.26
5	Республика Коми	532.50
6	Республика Саха (Якутия)	526.79
7	Ненецкий автономный округ	144.45
	Среднее значение	1653.11

Промышленные регионы

	Субъект РФ	млрд. руб.
1	Республика Татарстан	2027.42
2	Свердловская область	1797.74
3	Республика Башкортостан	1470.22
4	Пермский край	1267.49
5	Самарская область	1257.22
6	Красноярский край	1256.03
7	Нижегородская область	1241.19
8	Челябинская область	1234.38
9	Кемеровская область	1163.89
10	Ростовская область	947.49
11	Ленинградская область	894.82
12	Белгородская область	800.02
13	Омская область	796.40
14	Иркутская область	763.00
15	Новосибирская область	564.30
16	Калужская область	558.72
17	Вологодская область	537.65
18	Липецкая область	536.99
19	Тульская область	449.21
20	Приморский край	433.46
21	Калининградская область	431.32
22	Удмуртская Республика	426.75
23	Архангельская область	381.53
24	Томская область	381.48
25	Хабаровский край	373.16
26	Владимирская область	367.51
27	Ярославская область	332.61
28	Тверская область	309.20
29	Рязанская область	303.57
30	Мурманская область	288.61
31	Смоленская область	241.14
32	Новгородская область	206.92
33	Костромская область	163.02
34	Ивановская область	162.37
35	Республика Карелия	161.21
36	Республика Хакасия	150.20
	Среднее значение	685.51

Источник: РИА Рейтинг по данным Росстата

Объем доходов консолидированного бюджета

В 2012 году доходы региональных бюджетов в целом увеличились, однако темпы роста по сравнению с предыдущим годом снизились. Суммарный объем доходов консолидированных бюджетов всех субъектов РФ в 2012 году вырос по сравнению с предыдущим годом на 5.5%, в то время как в 2011 году темпы роста были почти в три раза выше (+16.9%). К негативным тенденциям 2012 года также относится увеличение числа регионов, где доходы консолидированных бюджетов сократились – в 2011 году был только один такой регион, а в 2012 году – уже 15. На этом фоне сократилось число регионов с высокими темпами роста – в 2011 году более чем на 10% доходы консолидированных бюджетов выросли в 56-ти субъектах РФ, а в 2012 году – у 32-х.

Явным лидером по объему доходов консолидированного бюджета остается г. Москва, на долю которой по итогам 2012 года приходится почти 18.5% суммарного объема доходов консолидированных бюджетов всех субъектов РФ. Второе место занимает Московская область, а третье Санкт-Петербург, которые в 2011 году занимали третье и второе место соответственно. Суммарно эти субъекты обеспечивают почти 30% суммарного объема доходов консолидированных бюджетов всех субъектов РФ.

Помимо названных субъектов РФ доходы консолидированных бюджетов выше 100 млрд. руб. были еще у 17-ти регионов. Среди них 12 субъектов РФ из группы промышленных регионов, 4 – из группы экспортно-ориентированных регионов, где преобладает добывающий сектор, и только один (Краснодарский край) из группы аграрно-промышленных регионов. Причем Краснодарский край, как и по итогам 2011 года, занимает четвертое место среди всех субъектов РФ после финансово-экономических центров. Высокие позиции края по этому показателю обусловлены не только хорошим развитием экономики в целом, но и значительными инвестициями.

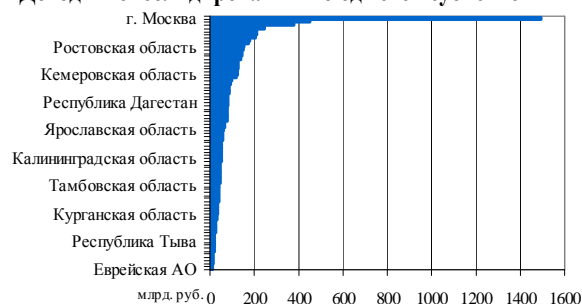
Самые низкие позиции по доходам бюджета преимущественно занимают аграрно-промышленные регионы. В 2012 году объем доходов консолидированных бюджетов

меньше 30 млрд. руб. был у 17-ти регионов, среди которых 14 входят в аграрно-промышленный кластер.

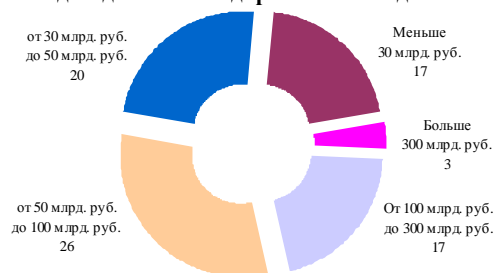
В промышленном кластере 2 региона с доходами меньше 30 млрд. руб. (Костромская область и Республика Хакасия), а в группе экспортно-ориентированных регионов только один – Ненецкий автономный округ. Однако при этом следует учитывать невысокую численность населения в округе. Если соотнести доходы бюджета Ненецкого АО с количеством проживающих здесь людей, то по этому показателю округ будет лучшим в России.

Среднее значение доходов консолидированных бюджетов субъектов РФ в 2012 году по аграрно-промышленным регионам составляет 48.8 млрд. руб., что практически соответствует уровню предыдущего года – 48.5 млрд. руб., и значительно ниже, чем по другим группам. В группе финансово-экономических центров – 775.9 млрд. руб. в 2012 году и 752.9 млрд. руб. в 2011 году, в группе экспортно-ориентированных регионов – 118.5 млрд. руб. и 111.3 млрд. руб., а в группе промышленных регионов – 86.1 млрд. руб. и 85.3 млрд. руб.

Доходы консолидированных бюджетов субъектов РФ



Распределение субъектов РФ по доходам консолидированного бюджета



**Позиции субъектов РФ
по объему доходов консолидированного бюджета по итогам 2012 года**

	Субъект РФ	млрд. руб.		Субъект РФ	млрд. руб.
1	г. Москва	1494.48	43	Тверская область	52.67
2	Московская область	453.28	44	Томская область	52.58
3	г. Санкт-Петербург	379.89	45	Амурская область	52.00
4	Краснодарский край	244.93	46	Калужская область	50.16
5	Республика Татарстан	210.72	47	Калининградская область	49.44
6	Ханты-Мансийский автономный округ - Югра	208.10	48	Пензенская область	49.33
7	Свердловская область	203.59	49	Владимирская область	48.17
8	Тюменская область	178.21	50	Кировская область	47.74
9	Красноярский край	176.56	51	Забайкальский край	47.62
10	Ростовская область	152.53	52	Республика Бурятия	47.27
11	Самарская область	147.50	53	Рязанская область	45.33
12	Республика Башкортостан	145.16	54	Курская область	45.23
13	Ямало-Ненецкий автономный округ	142.42	55	Липецкая область	44.28
14	Республика Саха (Якутия)	140.19	56	Тамбовская область	42.64
15	Челябинская область	130.36	57	Брянская область	42.54
16	Нижегородская область	130.20	58	Ульяновская область	41.87
17	Новосибирская область	129.05	59	Республика Мордовия	40.86
18	Иркутская область	124.25	60	Чувашская Республика	40.12
19	Кемеровская область	120.93	61	Смоленская область	38.92
20	Пермский край	116.64	62	Астраханская область	35.83
21	Приморский край	98.55	63	Ивановская область	34.86
22	Хабаровский край	91.25	64	Новгородская область	34.58
23	Ленинградская область	89.33	65	Курганская область	33.58
24	Воронежская область	87.61	66	Республика Карелия	33.15
25	Ставропольский край	84.90	67	Орловская область	28.42
26	Волгоградская область	84.49	68	Псковская область	27.06
27	Алтайский край	82.28	69	Магаданская область	26.35
28	Оренбургская область	79.99	70	Костромская область	24.78
28	Республика Дагестан	79.99	71	Кабардино-Балкарская Республика	24.59
30	Саратовская область	79.18	72	Республика Хакасия	22.85
31	Чеченская Республика	78.30	73	Республика Марий Эл	22.70
32	Белгородская область	78.06	74	Республика Северная Осетия - Алания	22.60
32	Сахалинская область	78.06	75	Республика Тыва	21.23
34	Омская область	75.80	76	Карачаево-Черкесская Республика	20.87
35	Республика Коми	67.09	77	Республика Ингушетия	20.59
36	Архангельская область	65.79	78	Чукотский автономный округ	16.82
37	Ярославская область	59.29	79	Республика Адыгея	15.64
38	Удмуртская Республика	57.55	80	Ненецкий автономный округ	15.57
39	Тульская область	56.50	81	Республика Алтай	13.96
40	Вологодская область	54.57	82	Республика Калмыкия	11.96
41	Камчатский край	53.71	83	Еврейская автономная область	9.76
42	Мурманская область	53.07		Среднее значение	97.12

Источник: РИА Рейтинг по данным Минфина РФ

Позиции субъектов РФ по объему доходов консолидированного бюджета по итогам 2012 года по группам регионов с учетом отраслевой специализации экономики

Финансово-экономические центры

	Субъект РФ	млрд. руб.
1	г. Москва	1494.48
2	Московская область	453.28
3	г. Санкт-Петербург	379.89
	Среднее значение	775.88

Аграрно-промышленные регионы

	Субъект РФ	млрд. руб.
1	Краснодарский край	244.93
2	Воронежская область	87.61
3	Ставропольский край	84.90
4	Волгоградская область	84.49
5	Алтайский край	82.28
6	Оренбургская область	79.99
6	Республика Дагестан	79.99
8	Саратовская область	79.18
9	Чеченская Республика	78.30
10	Камчатский край	53.71
11	Амурская область	52.00
12	Пензенская область	49.33
13	Кировская область	47.74
14	Забайкальский край	47.62
15	Республика Бурятия	47.27
16	Курская область	45.23
17	Тамбовская область	42.64
18	Брянская область	42.54
19	Ульяновская область	41.87
20	Республика Мордовия	40.86
21	Чувашская Республика	40.12
22	Астраханская область	35.83
23	Курганская область	33.58
24	Орловская область	28.42
25	Псковская область	27.06
26	Магаданская область	26.35
27	Кабардино-Балкарская Республика	24.59
28	Республика Марий Эл	22.70
29	Республика Северная Осетия - Алания	22.60
30	Республика Тыва	21.23
31	Карачаево-Черкесская Республика	20.87
32	Республика Ингушетия	20.59
33	Чукотский автономный округ	16.82
34	Республика Адыгея	15.64
35	Республика Алтай	13.96
36	Республика Калмыкия	11.96
37	Еврейская автономная область	9.76
	Среднее значение	48.77

Экспортно-ориентированные регионы

	Субъект РФ	млрд. руб.
1	Ханты-Мансийский автономный округ - Югра	208.10
2	Тюменская область	178.21
3	Ямало-Ненецкий автономный округ	142.42
4	Республика Саха (Якутия)	140.19
5	Сахалинская область	78.06
6	Республика Коми	67.09
7	Ненецкий автономный округ	15.57
	Среднее значение	118.52

Промышленные регионы

	Субъект РФ	млрд. руб.
1	Республика Татарстан	210.72
2	Свердловская область	203.59
3	Красноярский край	176.56
4	Ростовская область	152.53
5	Самарская область	147.50
6	Республика Башкортостан	145.16
7	Челябинская область	130.36
8	Нижегородская область	130.20
9	Новосибирская область	129.05
10	Иркутская область	124.25
11	Кемеровская область	120.93
12	Пермский край	116.64
13	Приморский край	98.55
14	Хабаровский край	91.25
15	Ленинградская область	89.33
16	Белгородская область	78.06
17	Омская область	75.80
18	Архангельская область	65.79
19	Ярославская область	59.29
20	Удмуртская Республика	57.55
21	Тульская область	56.50
22	Вологодская область	54.57
23	Мурманская область	53.07
24	Тверская область	52.67
25	Томская область	52.58
26	Калужская область	50.16
27	Калининградская область	49.44
28	Владимирская область	48.17
29	Рязанская область	45.33
30	Липецкая область	44.28
31	Смоленская область	38.92
32	Ивановская область	34.86
33	Новгородская область	34.58
34	Республика Карелия	33.15
35	Костромская область	24.78
36	Республика Хакасия	22.85
	Среднее значение	86.08

Источник: РИА Рейтинг по данным Росстата

Численность занятых в экономике

Абсолютным лидером по численности занятых в экономике является город Москва, существенно опережающий другие субъекты РФ, что не удивительно, учитывая высокую численность населения Москвы. Второе место занимает Московская область, также довольно существенно опережающая другие субъекты РФ. На третьем месте расположился Санкт-Петербург. В целом на Московский регион и Санкт-Петербург приходится 18.8% от общего числа занятых в России.

В верхней части списка преобладают промышленные регионы, а в нижней – регионы из аграрно-промышленного кластера. Вместе с тем, проведенный анализ показывает, что в отличие от многих других экономических индикаторов зависимость показателя от отраслевой специализации экономики относительно невысока.

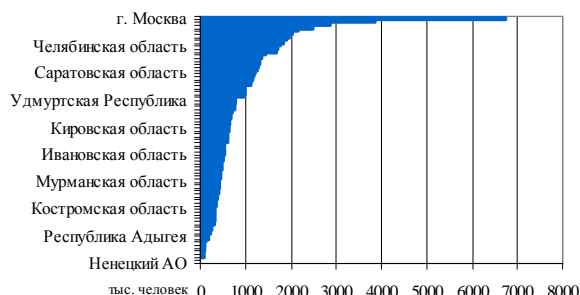
Краснодарский край, отнесенный к группе аграрно-промышленных регионов, занимает четвертое место по численности занятых в экономике. Численность занятых в экономике в Тюменской области, занимающей первое место по показателю в группе экспортно-ориентированных регионов, соизмерима с численностью занятых в экономике в регионах, входящих в первую десятку в группе промышленных субъектов РФ, и в первую пятерку в группе аграрно-промышленных регионов.

На распределение регионов по численности занятых большее влияние оказывает общая численность населения, которая в значительной степени обусловлена географическим фактором. В нижней части списка преимущественно расположены малонаселенные дальневосточные и северные субъекты РФ. Численность занятых в экономике менее 100 тыс. человек зафиксирована в Ненецком и Чукотском автономных округах, Еврейской

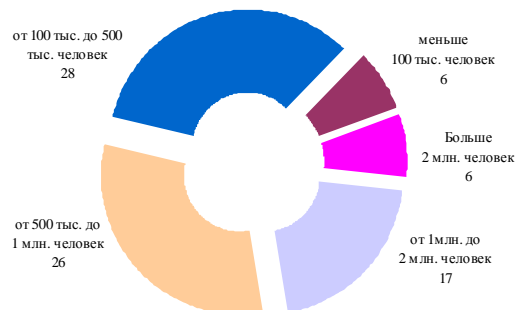
автономной области, Республике Алтай и Магаданской области, Республике Тыва.

Верхние строчки в списке занимают густонаселенные экономически развитые регионы. Помимо двух столиц и Московской области численность занятых в экономике превышает 2 млн. человек в Краснодарском крае, Свердловской и Ростовской областях, а в республиках Татарстан и Башкортостан вплотную приближается к этому показателю.

Численность занятых в экономике в субъектах РФ



Распределение субъектов РФ по численности занятых в экономике



**Позиции субъектов РФ
по численности занятых в экономике по итогам 2012 года**

	Субъект РФ	тыс. человек		Субъект РФ	тыс. человек
1	г. Москва	6745.2	44	Курская область	536.8
2	Московская область	3852.0	45	Рязанская область	536.6
3	г. Санкт-Петербург	2863.0	46	Калужская область	527.0
4	Краснодарский край	2487.0	47	Ивановская область	521.5
5	Свердловская область	2159.5	48	Смоленская область	515.6
6	Ростовская область	2029.6	49	Тамбовская область	510.1
7	Республика Татарстан	1966.3	50	Калининградская область	485.0
8	Республика Башкортостан	1917.8	51	Астраханская область	477.3
9	Тюменская область	1843.2	52	Забайкальский край	475.6
10	Челябинская область	1759.1	53	Республика Саха (Якутия)	460.3
11	Нижегородская область	1719.1	54	Республика Коми	460.2
12	Самарская область	1687.7	55	Томская область	452.9
13	Красноярский край	1428.8	56	Мурманская область	434.6
14	Новосибирская область	1359.9	57	Республика Мордовия	434.5
15	Ставропольский край	1309.2	58	Республика Бурятия	425.2
16	Кемеровская область	1302.6	59	Амурская область	404.7
17	Пермский край	1272.7	60	Курганская область	397.0
18	Волгоградская область	1251.8	61	Чеченская Республика	389.9
19	Саратовская область	1212.6	62	Орловская область	370.2
20	Республика Дагестан	1173.9	63	Кабардино-Балкарская Республика	350.6
21	Иркутская область	1148.3	64	Республика Марий Эл	342.4
22	Алтайский край	1120.5	65	Костромская область	335.7
23	Воронежская область	1099.8	66	Псковская область	327.3
24	Приморский край	988.0	67	Республика Северная Осетия – Алания	323.9
25	Оренбургская область	984.4	68	Ямало-Ненецкий автономный округ	321.6
26	Омская область	976.8	69	Новгородская область	319.1
27	Ленинградская область	945.6	70	Республика Карелия	306.9
28	Ханты-Мансийский автономный округ - Югра	862.9	71	Сахалинская область	263.7
29	Удмуртская Республика	779.9	72	Республика Хакасия	240.6
30	Тульская область	772.7	73	Карачаево-Черкесская Республика	216.5
31	Белгородская область	757.2	74	Республика Адыгея	187.7
32	Владимирская область	742.3	75	Камчатский край	176.7
33	Хабаровский край	698.0	76	Республика Калмыкия	126.2
34	Тверская область	686.4	77	Республика Ингушетия	105.6
35	Пензенская область	668.3	78	Республика Тыва	97.6
36	Ярославская область	650.2	79	Магаданская область	95.7
37	Ульяновская область	642.0	80	Республика Алтай	87.8
38	Кировская область	638.9	81	Еврейская автономная область	80.5
39	Чувашская Республика	616.8	82	Чукотский автономный округ	31.5
40	Брянская область	611.7	83	Ненецкий автономный округ	21.2
40	Липецкая область	611.7		Среднее значение	876.2
42	Вологодская область	603.3			
43	Архангельская область	602.0			

Источник: РИА Рейтинг по данным Росстата

Позиции субъектов РФ по численности занятых в экономике по итогам 2012 года по группам регионов с учетом отраслевой специализации экономики

Финансово-экономические центры

	Субъект РФ	тыс. человек
1	г. Москва	6745.2
2	Московская область	3852.0
3	г. Санкт-Петербург	2863.0
	Среднее значение	4486.7

Экспортно-ориентированные регионы

	Субъект РФ	тыс. человек
1	Тюменская область	1843.2
2	Ханты-Мансийский автономный округ - Югра	862.9
3	Республика Саха (Якутия)	460.3
4	Республика Коми	460.2
5	Ямало-Ненецкий автономный округ	321.6
6	Сахалинская область	263.7
7	Ненецкий автономный округ	21.2
	Среднее значение	604.7

Аграрно-промышленные регионы

	Субъект РФ	тыс. человек
1	Краснодарский край	2487.0
2	Ставропольский край	1309.2
3	Волгоградская область	1251.8
4	Саратовская область	1212.6
5	Республика Дагестан	1173.9
6	Алтайский край	1120.5
7	Воронежская область	1099.8
8	Оренбургская область	984.4
9	Пензенская область	668.3
10	Ульяновская область	642.0
11	Кировская область	638.9
12	Чувашская Республика	616.8
13	Брянская область	611.7
14	Курская область	536.8
15	Тамбовская область	510.1
16	Астраханская область	477.3
17	Забайкальский край	475.6
18	Республика Мордовия	434.5
19	Республика Бурятия	425.2
20	Амурская область	404.7
21	Курганская область	397.0
22	Чеченская Республика	389.9
23	Орловская область	370.2
24	Кабардино-Балкарская Республика	350.6
25	Республика Марий Эл	342.4
26	Псковская область	327.3
27	Республика Северная Осетия – Алания	323.9
28	Карачаево-Черкесская Республика	216.5
29	Республика Адыгея	187.7
30	Камчатский край	176.7
31	Республика Калмыкия	126.2
32	Республика Ингушетия	105.6
33	Республика Тыва	97.6
34	Магаданская область	95.7
35	Республика Алтай	87.8
36	Еврейская автономная область	80.5
37	Чукотский автономный округ	31.5
	Среднее значение	561.8

Промышленные регионы

	Субъект РФ	тыс. человек
1	Свердловская область	2159.5
2	Ростовская область	2029.6
3	Республика Татарстан	1966.3
4	Республика Башкортостан	1917.8
5	Челябинская область	1759.1
6	Нижегородская область	1719.1
7	Самарская область	1687.7
8	Красноярский край	1428.8
9	Новосибирская область	1359.9
10	Кемеровская область	1302.6
11	Пермский край	1272.7
12	Иркутская область	1148.3
13	Приморский край	988.0
14	Омская область	976.8
15	Ленинградская область	945.6
16	Удмуртская Республика	779.9
17	Тульская область	772.7
18	Белгородская область	757.2
19	Владимирская область	742.3
20	Хабаровский край	698.0
21	Тверская область	686.4
22	Ярославская область	650.2
23	Липецкая область	611.7
24	Вологодская область	603.3
25	Архангельская область	602.0
26	Рязанская область	536.6
27	Калужская область	527.0
28	Ивановская область	521.5
29	Смоленская область	515.6
30	Калининградская область	485.0
31	Томская область	452.9
32	Мурманская область	434.6
33	Костромская область	335.7
34	Новгородская область	319.1
35	Республика Карелия	306.9
36	Республика Хакасия	240.6
	Среднее значение	951.1

Источник: РИА Рейтинг по данным Росстата

ПОКАЗАТЕЛИ ЭФФЕКТИВНОСТИ ЭКОНОМИКИ

Объем производства товаров и услуг на душу населения

В 2012 году на фоне роста производства товаров и услуг на душу населения сохранился значительный разброс значений показателя в зависимости от региона. По итогам 2012 года в регионах РФ они изменяются в диапазоне от 40 тыс. руб. на человека до 3.4 млн. руб. на человека, что выше, чем в 2011 году – от 39 тыс. руб. до 3.2 млрд. руб.

Анализ распределения регионов показывает, что на значение показателя по-прежнему оказывает влияние два фактора: первый и основной – отраслевая специализация, и второй, влияние которого очень заметно в ряде субъектов РФ – численность населения. Причем эта зависимость обратная.

В верхней части списка по-прежнему преобладают экспортно-ориентированные регионы с доминированием добывающего сектора, в нижней – аграрно-промышленные регионы, а промышленные регионы преимущественно расположены в середине рейтинга. Финансово-экономические центры по объему производства товаров и услуг на душу населения также занимают средние позиции. Учитывая, что эти субъекты РФ лидируют по абсолютному объему производства, такая ситуация обусловлена высокой численностью населения.

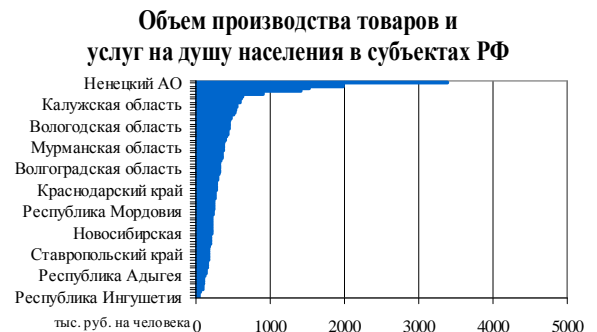
Первые пять позиций по объему производства товаров и услуг на душу населения со значительным отрывом от других регионов занимают Ненецкий автономный округ, Ямало-Ненецкий автономный округ – Югра, Ханты-Мансийский автономный округ – Югра, Тюменская область, Сахалинская область. Все эти субъекты РФ, входят в группу экспортно-ориентированных регионов. Причем их экспорт представлен в основном углеводородами.

Во всех семи субъектах РФ, отнесенных к кластеру экспортно-ориентированных, объем производства товаров и услуг превысил 500 тыс. руб. на человека, при том, что среднее значение показателя по всем регионам составило 403.7 тыс. руб. на человека.

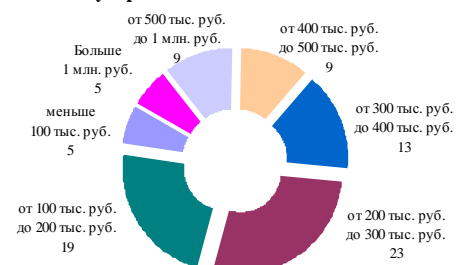
Кроме экспортно-ориентированных регионов показатель в 500 тыс. руб. на человека превышен в Чукотском автономном округе, г. Санкт-Петербург, Магаданской области, Калужской области, Республике Татарстан, Белгородской области и Ленинградской области.

В то же время необходимо учитывать, что очень высокие значения этого показателя в ряде регионов в значительной степени обусловлены низкой численностью населения. Это в особенности относится к малонаселенным регионам.

В нижней части списка, как и в предыдущем году, расположены аграрно-промышленные регионы. Причем здесь основным фактором являются низкие абсолютные объемы производства товаров и услуг. По итогам 2012 года десять последних мест по объемам производства товаров и услуг на одного жителя занимают субъекты РФ, объединенные в аграрно-промышленный кластер.



Распределение субъектов РФ по объему производства на одного жителя



Позиции субъектов РФ по объему производства товаров и услуг на душу населения в 2012 года

	Субъект РФ	тыс. руб. на человека		Субъект РФ	тыс. руб. на человека
1	Ненецкий автономный округ	3387.48	43	Рязанская область	264.74
2	Ямало-Ненецкий автономный округ	2274.04	44	Ярославская область	261.60
3	Ханты-Мансийский автономный округ - Югра	1991.56	45	Владимирская область	257.53
4	Тюменская область	1522.44	46	Республика Карелия	252.54
5	Сахалинская область	1422.29	47	Костромская область	246.87
6	Чукотский автономный округ	909.10	48	Смоленская область	246.57
7	г. Санкт-Петербург	633.93	49	Амурская область	241.20
8	Магаданская область	619.45	50	Республика Мордовия	232.33
9	Республика Коми	601.51	51	Тверская область	231.02
10	Калужская область	554.82	52	Ростовская область	222.54
11	Республика Саха (Якутия)	551.26	53	Приморский край	222.40
12	Республика Татарстан	531.71	54	Ульяновская область	217.70
13	Белгородская область	519.94	55	Саратовская область	216.06
14	Ленинградская область	513.55	56	Республика Марий Эл	212.80
15	Пермский край	481.35	57	Воронежская область	211.45
16	Липецкая область	461.29	58	Новосибирская область	209.13
17	Калининградская область	453.60	59	Орловская область	199.96
18	Вологодская область	448.99	60	Астраханская область	194.25
19	Красноярский край	441.80	61	Чувашская Республика	194.11
20	г. Москва	438.21	62	Тамбовская область	193.54
21	Кемеровская область	423.74	63	Кировская область	181.67
22	Свердловская область	416.89	64	Пензенская область	176.29
23	Омская область	403.33	65	Карачаево-Черкесская Республика	172.92
24	Самарская область	391.18	66	Алтайский край	172.84
25	Нижегородская область	376.80	67	Ставропольский край	169.85
26	Мурманская область	368.01	68	Брянская область	166.85
27	Республика Башкортостан	361.87	69	Курганская область	162.12
28	Оренбургская область	361.03	70	Псковская область	160.17
29	Томская область	359.47	71	Еврейская автономная область	160.00
30	Челябинская область	354.41	72	Ивановская область	154.39
31	Московская область	345.16	73	Республика Бурятия	143.58
32	Новгородская область	329.56	74	Забайкальский край	135.93
33	Камчатский край	326.73	75	Республика Адыгея	127.95
34	Волгоградская область	316.62	76	Кабардино-Балкарская Республика	112.59
35	Архангельская область	315.82	77	Республика Алтай	107.99
36	Иркутская область	314.87	78	Республика Северная Осетия - Алания	106.49
37	Курская область	293.88	79	Республика Калмыкия	94.71
38	Тульская область	291.94	80	Республика Дагестан	87.85
39	Республика Хакасия	282.05	81	Республика Тыва	62.60
40	Удмуртская Республика	281.12	82	Чеченская Республика	51.71
41	Хабаровский край	278.00	83	Республика Ингушетия	40.39
42	Краснодарский край	275.61		Среднее значение	403.66

* Объем производства товаров и услуг рассчитывался как сумма объемов отгруженных товаров, выполненных работ и услуг по трем видам экономической деятельности («Добыча полезных ископаемых», «Обрабатывающие производства», «Производство и распределение электроэнергии, газа и воды»), объема продукции сельского хозяйства, объема платных услуг населению, объема работ, выполненных по виду деятельности «Строительство»

Источник: РИА Рейтинг по данным Росстата

Позиции субъектов РФ по объему производства товаров и услуг на душу населения в 2012 году по группам регионов с учетом отраслевой специализации экономики

Финансово-экономические центры

	Субъект РФ	тыс. руб. на человека
1	г. Санкт-Петербург	633.93
2	г. Москва	438.21
3	Московская область	345.16
	Среднее значение	472.43

Аграрно-промышленные регионы

	Субъект РФ	тыс. руб. на человека
1	Чукотский ао	909.10
2	Магаданская область	619.45
3	Оренбургская область	361.03
4	Камчатский край	326.73
5	Волгоградская область	316.62
6	Курская область	293.88
7	Краснодарский край	275.61
8	Амурская область	241.20
9	Республика Мордовия	232.33
10	Ульяновская область	217.70
11	Саратовская область	216.06
12	Республика Марий Эл	212.80
13	Воронежская область	211.45
14	Орловская область	199.96
15	Астраханская область	194.25
16	Чувашская Республика	194.11
17	Тамбовская область	193.54
18	Кировская область	181.67
19	Пензенская область	176.29
20	Карачаево-Черкесская Республика	172.92
21	Алтайский край	172.84
22	Ставропольский край	169.85
23	Брянская область	166.85
24	Курганская область	162.12
25	Псковская область	160.17
26	Еврейская ао	160.00
27	Республика Бурятия	143.58
28	Забайкальский край	135.93
29	Республика Адыгея	127.95
30	Кабардино-Балкарская Республика	112.59
31	Республика Алтай	107.99
32	Республика Северная Осетия - Алания	106.49
33	Республика Калмыкия	94.71
34	Республика Дагестан	87.85
35	Республика Тыва	62.60
36	Чеченская Республика	51.71
37	Республика Ингушетия	40.39
	Среднее значение	211.09

Экспортно-ориентированные регионы

	Субъект РФ	тыс. руб. на человека
1	Ненецкий автономный округ	3387.48
2	Ямало-Ненецкий АО	2274.04
3	Ханты-Мансийский АО - Югра	1991.56
4	Тюменская область	1522.44
5	Сахалинская область	1422.29
6	Республика Коми	601.51
7	Республика Саха (Якутия)	551.26
	Среднее значение	1678.65

Промышленные регионы

	Субъект РФ	тыс. руб. на человека
1	Калужская область	554.82
2	Республика Татарстан	531.71
3	Белгородская область	519.94
4	Ленинградская область	513.55
5	Пермский край	481.35
6	Липецкая область	461.29
7	Калининградская область	453.60
8	Вологодская область	448.99
9	Красноярский край	441.80
10	Кемеровская область	423.74
11	Свердловская область	416.89
12	Омская область	403.33
13	Самарская область	391.18
14	Нижегородская область	376.80
15	Мурманская область	368.01
16	Республика Башкортостан	361.87
17	Томская область	359.47
18	Челябинская область	354.41
19	Новгородская область	329.56
20	Архангельская область	315.82
21	Иркутская область	314.87
22	Тульская область	291.94
23	Республика Хакасия	282.05
24	Удмуртская Республика	281.12
25	Хабаровский край	278.00
26	Рязанская область	264.74
27	Ярославская область	261.60
28	Владимирская область	257.53
29	Республика Карелия	252.54
30	Костромская область	246.87
31	Смоленская область	246.57
32	Тверская область	231.02
33	Ростовская область	222.54
34	Приморский край	222.40
35	Новосибирская область	209.13
36	Ивановская область	154.39
	Среднее значение	347.93

Источник: РИА Рейтинг по данным Росстата

Инвестиции в основной капитал на душу населения

В 2012 году инвестиции в основной капитал в Российской Федерации выросли, однако темпы роста замедлились. Объем инвестиций в основной капитал по стране в целом увеличился на 6.7%, что ниже, чем в предыдущем году (+8.3%). Инвестиции в основной капитал выросли в 60-ти субъектах РФ, в то время как в 2011 году позитивная динамика была зафиксирована в 66-ти регионах.

По сравнению с предыдущим годом существенных изменений инвестиционной активности в региональном разрезе не произошло. Первая пятерка регионов по данному показателю по сравнению с предыдущим годом не изменилась.

Ненецкий автономный округ и Ямало-Ненецкий автономный округ по-прежнему намного опережают другие регионы по объему инвестиций в основной капитал на душу населения. За ними следуют Ханты-Мансийский автономный округ, Тюменская область, Сахалинская область, в которых показатель превышает 300 тыс. руб. на человека.

Лидирующие позиции по объему инвестиций в основной капитал на душу населения по-прежнему занимают экспортно-ориентированные регионы. Во всех семи регионах из этой группы показатель превысил 200 тыс. руб. на человека.

Среди регионов с низким объемом инвестиций также не произошло существенных изменений. В нижней части списка по-прежнему преобладают регионы аграрно-промышленного кластера. Из 13-ти регионов, в которых объем инвестиций на душу населения в 2012 году был ниже 40 тыс. руб. на человека, 10 входят в аграрно-промышленную группу, оставшиеся 3 субъекта с низким объемом инвестиций в основной капитал относятся к промышленной группе.

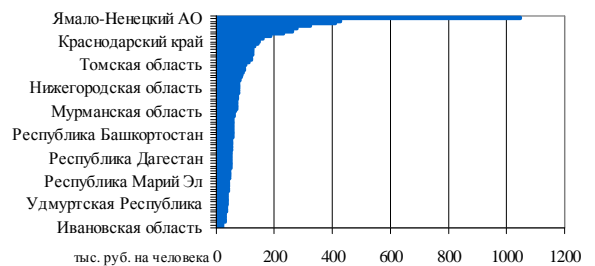
Несмотря на то, что аграрно-промышленные регионы по-прежнему в большинстве своем сосредоточены в нижней части таблицы, некоторые из них заняли довольно высокие позиции ранкинга по инвестициям на душу населения. В частности, в 6-ти из них объем инвестиций в основной капи-

тал на одного жителя превысил 100 тыс. руб. Это Чукотский автономный округ, Магаданская область, Краснодарский край, Еврейская автономная область, Амурская область и Камчатский край.

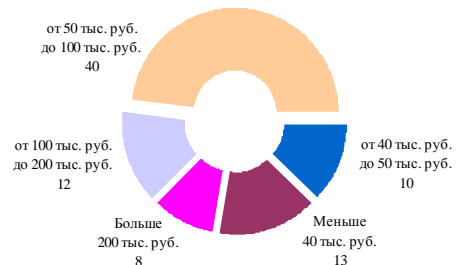
В группе промышленных регионов также довольно высокий уровень дифференциации регионов по данному показателю. Из 36-ти регионов, объединенных в группу, в 7-ми регионах объем инвестиций в основной капитал превысил 100 тыс. руб. на человека, и при этом в 3-х регионах значение показателя было меньше 40 тыс. руб. на человека.

Необходимо учитывать, что на распределение регионов по этому показателю также оказывает влияние фактор численности населения, причем в ряде субъектов РФ влияние этого фактора определяющее. Высокие позиции ряда регионов, например, Ненецкого автономного округа, во многом определяются именно низкой численностью населения. С другой стороны, относительно невысокие позиции по рассматриваемому показателю финансово-экономических центров, напротив, определяются высокой численностью населения.

Инвестиции в основной капитал на душу населения в субъектах РФ



Распределение субъектов РФ по инвестициям в основной капитал на душу населения



**Позиции субъектов РФ по объему инвестиций
в основной капитал на душу населения в 2012 году**

	Субъект РФ	тыс. руб. на человека		Субъект РФ	тыс. руб. на человека
1	Ямало-Ненецкий автономный округ	1047.66	43	Новосибирская область	60.02
2	Ненецкий автономный округ	881.73	43	Тверская область	60.02
3	Ханты-Мансийский автономный округ - Югра	426.01	45	Рязанская область	57.88
4	Тюменская область	413.02	46	Смоленская область	57.64
5	Сахалинская область	326.04	47	Республика Башкортостан	57.32
6	Чукотский автономный округ	279.42	48	Ульяновская область	56.99
7	Республика Коми	261.14	49	Курская область	56.19
8	Республика Саха (Якутия)	231.35	50	Омская область	54.98
9	Ленинградская область	189.42	51	Тульская область	53.45
10	Магаданская область	162.46	52	Ярославская область	53.10
11	Краснодарский край	150.28	53	Забайкальский край	52.97
12	Еврейская автономная область	143.70	54	Пензенская область	52.66
13	Красноярский край	132.29	55	Чувашская Республика	52.32
14	Вологодская область	125.62	56	Республика Дагестан	51.87
15	Хабаровский край	125.41	57	Орловская область	51.86
16	Архангельская область	123.90	58	Челябинская область	51.60
17	Республика Татарстан	121.88	59	Псковская область	50.62
18	Амурская область	120.30	60	Республика Карелия	50.28
19	Камчатский край	112.54	61	Волгоградская область	48.71
20	Томская область	101.70	62	Республика Калмыкия	48.42
21	Приморский край	97.92	63	Ростовская область	46.55
22	Кемеровская область	96.27	64	Саратовская область	45.25
23	Калужская область	93.46	65	Республика Марий Эл	44.26
24	Белгородская область	88.52	66	Республика Алтай	43.11
25	г. Москва	84.36	67	Республика Бурятия	42.24
26	Астраханская область	80.46	68	Владимирская область	42.13
27	Свердловская область	79.22	69	Ставропольский край	41.38
28	Липецкая область	79.03	70	Чеченская Республика	40.73
29	Нижегородская область	78.38	71	Карачаево-Черкесская Республика	37.94
30	Воронежская область	77.21	72	Курганская область	37.87
31	Тамбовская область	76.51	73	Кировская область	37.86
32	Калининградская область	75.44	74	Удмуртская Республика	37.69
33	Оренбургская область	74.86	75	Брянская область	35.97
34	Республика Хакасия	71.60	76	Республика Тыва	35.45
35	Новгородская область	71.55	77	Алтайский край	34.89
36	г. Санкт-Петербург	70.51	78	Республика Адыгея	33.07
37	Московская область	70.25	79	Костромская область	32.03
38	Мурманская область	68.34	80	Республика Северная Осетия – Алания	30.84
39	Иркутская область	64.57	81	Кабардино-Балкарская Республика	29.77
40	Самарская область	63.53	82	Республика Ингушетия	24.03
41	Республика Мордовия	60.21	83	Ивановская область	23.48
42	Пермский край	60.12		Среднее значение	108.60

Источник: РИА Рейтинг по данным Росстата

Позиции субъектов РФ по объему инвестиций в основной капитал на душу населения в 2012 году по группам регионов с учетом отраслевой специализации экономики

Финансово-экономические центры

	Субъект РФ	тыс. руб. на человека
1	г. Москва	84.36
2	г. Санкт-Петербург	70.51
3	Московская область	70.25
	Среднее значение	75.04

Аграрно-промышленные регионы

	Субъект РФ	тыс. руб. на человека
1	Чукотский автономный округ	279.42
2	Магаданская область	162.46
3	Краснодарский край	150.28
4	Еврейская автономная область	143.70
5	Амурская область	120.30
6	Камчатский край	112.54
7	Астраханская область	80.46
8	Воронежская область	77.21
9	Тамбовская область	76.51
10	Оренбургская область	74.86
11	Республика Мордовия	60.21
12	Ульяновская область	56.99
13	Курская область	56.19
14	Забайкальский край	52.97
15	Пензенская область	52.66
16	Чувашская Республика	52.32
17	Республика Дагестан	51.87
18	Орловская область	51.86
19	Псковская область	50.62
20	Волгоградская область	48.71
21	Республика Калмыкия	48.42
22	Саратовская область	45.25
23	Республика Марий Эл	44.26
24	Республика Алтай	43.11
25	Республика Бурятия	42.24
26	Ставропольский край	41.38
27	Чеченская Республика	40.73
28	Карачаево-Черкесская Республика	37.94
29	Курганская область	37.87
30	Кировская область	37.86
31	Брянская область	35.97
32	Республика Тыва	35.45
33	Алтайский край	34.89
34	Республика Адыгея	33.07
35	Республика Северная Осетия - Алания	30.84
36	Кабардино-Балкарская Республика	29.77
37	Республика Ингушетия	24.03
	Среднее значение	66.36

Экспортно-ориентированные регионы

	Субъект РФ	тыс. руб. на человека
1	Ямало-Ненецкий АО	1047.66
2	Ненецкий автономный округ	881.73
3	Ханты-Мансийский АО - Югра	426.01
4	Тюменская область	413.02
5	Сахалинская область	326.04
6	Республика Коми	261.14
7	Республика Саха (Якутия)	231.35
	Среднее значение	512.42

Промышленные регионы

	Субъект РФ	тыс. руб. на человека
1	Ленинградская область	189.42
2	Красноярский край	132.29
3	Вологодская область	125.62
4	Хабаровский край	125.41
5	Архангельская область	123.90
6	Республика Татарстан	121.88
7	Томская область	101.70
8	Приморский край	97.92
9	Кемеровская область	96.27
10	Калужская область	93.46
11	Белгородская область	88.52
12	Свердловская область	79.22
13	Липецкая область	79.03
14	Нижегородская область	78.38
15	Калининградская область	75.44
16	Республика Хакасия	71.60
17	Новгородская область	71.55
18	Мурманская область	68.34
19	Иркутская область	64.57
20	Самарская область	63.53
21	Пермский край	60.12
22	Новосибирская область	60.02
22	Тверская область	60.02
24	Рязанская область	57.88
25	Смоленская область	57.64
26	Республика Башкортостан	57.32
27	Омская область	54.98
28	Тульская область	53.45
29	Ярославская область	53.10
30	Челябинская область	51.60
31	Республика Карелия	50.28
32	Ростовская область	46.55
33	Владимирская область	42.13
34	Удмуртская Республика	37.69
35	Костромская область	32.03
36	Ивановская область	23.48
	Среднее значение	76.29

Источник: РИА Рейтинг по данным Росстата

Иностранные инвестиции на душу населения

В 2012 году суммарный объем иностранных инвестиций в Российскую Федерацию составил \$154.57 млрд., что на 18.9% меньше, чем предыдущем году. Более 50% суммарного объема поступивших иностранных инвестиций приходится на Москву. Кроме того, из общего списка можно выделить г. Санкт-Петербург, Сахалинскую область и Тюменскую область с учетом автономных округов. На долю каждого из указанных регионов приходится более 5% суммарного объема иностранных инвестиций по итогам 2012 года.

В 2012 году в шести субъектах РФ зафиксирован нулевой объем иностранных инвестиций. Все эти субъекты входят в аграрно-промышленную группу, а пять из них – регионы Северо-Кавказского федерального округа. Это Кабардино-Балкарская Республика, Карачаево-Черкесская Республика, Республика Ингушетия, Республика Северная Осетия – Алания, Чеченская Республика и Республика Алтай.

Такое положение можно объяснить, с одной стороны, сохраняющимся осторожным отношением иностранных инвесторов к Северному Кавказу, несмотря на явное улучшение ситуации в регионе. С другой стороны, данный факт свидетельствует о низкой инвестиционной привлекательности аграрного сектора в целом, так как все регионы, не получавшие иностранные инвестиции, входят в аграрно-промышленный кластер. В то же время в ряде регионов из этой группы значение показателя находится на довольно высоком уровне. Однако это во многом определяется низкой численностью населения.

Лидерство по объему поступивших иностранных инвестиций на одного жителя сохранила Сахалинская область, причем ее отрыв от других регионов даже увеличился. По итогам 2012 года объем иностранных инвестиций в Сахалинской области составил \$21.5 тыс. на человека, что существенно превышает показатель 2011 года – \$14.3 тыс. на человека. Значительный отрыв от других регионов по объему иностранных инвестиций сохранил и Ненецкий автономный округ (14.9 тыс. долларов на человека). Можно отметить, что Сахалинская область и Ненецкий АО являются единственными регионами в России, где реализуются инвестиционные проекты с участием иностранных компаний в

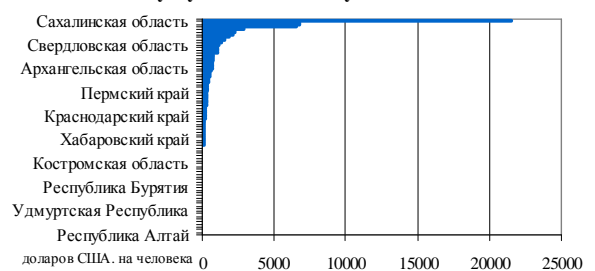
рамках соглашений о разделе продукции (СРП).

В 2012 году в 14-ти регионах объем поступивших иностранных инвестиций превысил 1 тыс. долларов на человека. Сред них 6 экспортно-ориентированных регионов, две столицы, четыре субъекта РФ из группы промышленных и два из группы аграрно-промышленных.

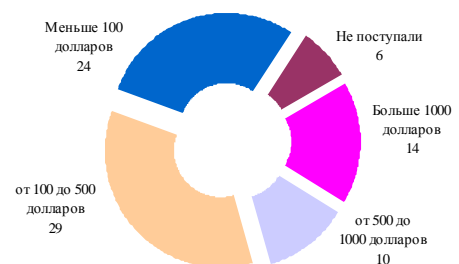
Больше представительство в числе лидеров нефтегазодобывающих регионов лишний раз свидетельствует о сохранении инвестиционной привлекательности добывающего сектора, несмотря на нестабильность ценовой ситуации на мировых рынках.

Высокое значение показателя у Москвы, которая, несмотря на большую численность населения, занимает третье место среди регионов РФ, подтверждает статус столицы как финансового центра и центра распределения капитала. Значительная часть всех иностранных инвестиций первоначально поступает в Москву, где расположены головные офисы большинства крупнейших компаний, и только на следующем этапе эти средства распределяются по региональным компаниям. Санкт-Петербург и Московская область, также занимают довольно высокие позиции в общем списке.

Объем иностранных инвестиций на душу населения в субъектах РФ



Распределение субъектов РФ по иностранным инвестициям на душу населения



**Позиции субъектов РФ
по объему иностранных инвестиций на душу населения в 2012 году**

	Субъект РФ	\$ на человека		Субъект РФ	\$ на человека
1	Сахалинская область	21535	43	Республика Мордовия	186
2	Ненецкий автономный округ	14881	44	Ставропольский край	166
3	г. Москва	6843	45	Тверская область	158
4	Ямало-Ненецкий автономный округ	6557	46	Республика Башкортостан	147
5	Вологодская область	2907	47	Хабаровский край	127
6	Тюменская область	2267	48	Тульская область	125
7	г. Санкт-Петербург	2157	49	Псковская область	119
8	Чукотский автономный округ	1907	50	Кировская область	114
9	Республика Саха (Якутия)	1621	51	Республика Адыгея	113
10	Липецкая область	1364	52	Ульяновская область	107
11	Свердловская область	1207	53	Еврейская автономная область	105
12	Ханты-Мансийский автономный округ - Югра	1103	54	Иркутская область	96
13	Калужская область	1092	55	Рязанская область	91
14	Республика Тыва	1070	56	Костромская область	84
15	Ленинградская область	807	57	Ивановская область	83
16	Челябинская область	789	58	Саратовская область	75
17	Новгородская область	761	59	Курская область	74
18	Самарская область	740	60	Пензенская область	67
19	Амурская область	729	61	Красноярский край	62
20	Архангельская область	708	62	Республика Марий Эл	49
21	Московская область	661	63	Брянская область	46
22	Владимирская область	528	64	Белгородская область	31
23	Ростовская область	516	65	Мурманская область	27
24	Магаданская область	514	65	Республика Бурятия	27
25	Кемеровская область	471	67	Курганская область	20
26	Республика Коми	404	68	Камчатский край	18
27	Калининградская область	383	69	Астраханская область	17
28	Ярославская область	365	70	Республика Калмыкия	12
29	Пермский край	353	71	Республика Дагестан	10
30	Смоленская область	342	72	Чувашская Республика	9
31	Нижегородская область	339	73	Орловская область	7
31	Омская область	339	74	Республика Хакасия	4
33	Новосибирская область	286	74	Удмуртская Республика	4
34	Воронежская область	277	76	Тамбовская область	2
35	Республика Карелия	236	77	Алтайский край	1
36	Томская область	217	78	Кабардино-Балкарская Республика	0
37	Приморский край	214	78	Карачаево-Черкесская Республика	0
38	Краснодарский край	209	78	Республика Алтай	0
39	Оренбургская область	201	78	Республика Ингушетия	0
40	Забайкальский край	197	78	Республика Северная Осетия - Алания	0
41	Республика Татарстан	193	78	Чеченская Республика	0
42	Волгоградская область	189		Среднее значение	974.2

Источник: РИА Рейтинг по данным Росстата

Позиции субъектов РФ по объему иностранных инвестиций на душу населения в 2012 году по группам регионов с учетом отраслевой специализации экономики

Финансово-экономические центры

	Субъект РФ	\$ на человека
1	г. Москва	6843
2	г. Санкт-Петербург	2157
3	Московская область	661
	Среднее значение	3220.3

Аграрно-промышленные регионы

	Субъект РФ	\$ на человека
1	Чукотский автономный округ	1907
2	Республика Тыва	1070
3	Амурская область	729
4	Магаданская область	514
5	Воронежская область	277
6	Краснодарский край	209
7	Оренбургская область	201
8	Забайкальский край	197
9	Волгоградская область	189
10	Республика Мордовия	186
11	Ставропольский край	166
12	Псковская область	119
13	Кировская область	114
14	Республика Адыгея	113
15	Ульяновская область	107
16	Еврейская автономная область	105
17	Саратовская область	75
18	Курская область	74
19	Пензенская область	67
20	Республика Марий Эл	49
21	Брянская область	46
22	Республика Бурятия	27
23	Курганская область	20
24	Камчатский край	18
25	Астраханская область	17
26	Республика Калмыкия	12
27	Республика Дагестан	10
28	Чувашская Республика	9
29	Орловская область	7
30	Тамбовская область	2
31	Алтайский край	1
32	Кабардино-Балкарская Республика	0
32	Карачаево-Черкесская Республика	0
32	Республика Алтай	0
32	Республика Ингушетия	0
32	Республика Северная Осетия - Алания	0
32	Чеченская Республика	0
	Среднее значение	179.4

Экспортно-ориентированные регионы

	Субъект РФ	\$ на человека
1	Сахалинская область	21535
2	Ненецкий АО	14881
3	Ямало-Ненецкий АО	6557
4	Тюменская область	2267
5	Республика Саха (Якутия)	1621
6	Ханты-Мансийский АО - Югра	1103
7	Республика Коми	404
	Среднее значение	6909.7

Промышленные регионы

	Субъект РФ	\$ на человека
1	Вологодская область	2907
2	Липецкая область	1364
3	Свердловская область	1207
4	Калужская область	1092
5	Ленинградская область	807
6	Челябинская область	789
7	Новгородская область	761
8	Самарская область	740
9	Архангельская область	708
10	Владимирская область	528
11	Ростовская область	516
12	Кемеровская область	471
13	Калининградская область	383
14	Ярославская область	365
15	Пермский край	353
16	Смоленская область	342
17	Нижегородская область	339
17	Омская область	339
19	Новосибирская область	286
20	Республика Карелия	236
21	Томская область	217
22	Приморский край	214
23	Республика Татарстан	193
24	Тверская область	158
25	Республика Башкортостан	147
26	Хабаровский край	127
27	Тульская область	125
28	Иркутская область	96
29	Рязанская область	91
30	Костромская область	84
31	Ивановская область	83
32	Красноярский край	62
33	Белгородская область	31
34	Мурманская область	27
35	Республика Хакасия	4
35	Удмуртская Республика	4
	Среднее значение	449.9

Источник: РИА Рейтинг по данным Росстата

Доля прибыльных предприятий

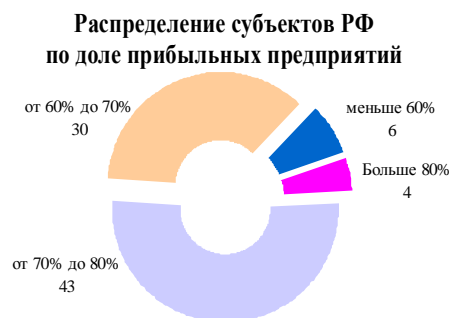
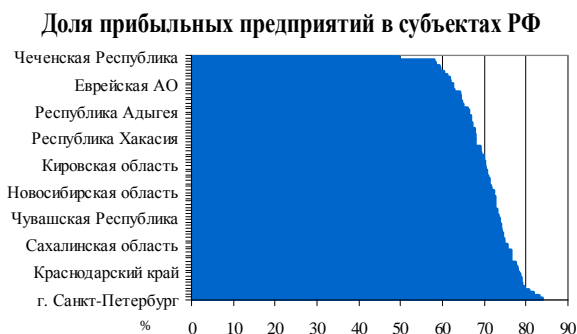
В 2012 году доля прибыльных предприятий по России в целом составила 74.1%, что на 2.2 процентных пункта больше, чем в предыдущем году.

Лидерство по доле прибыльных предприятий, как и в предыдущем году, принадлежит субъектам РФ с диверсифицированной экономикой, где хорошо развит обрабатывающий сектор и сфера услуг, а не регионам с сырьевой ориентацией. При этом ярко выраженной зависимости показателя от отраслевой специализации региона не наблюдается – в верхнюю часть списка входят субъекты РФ из всех групп.

По итогам 2012 года лидерство по данному показателю сохранили г. Санкт-Петербург, Республика Башкортостан, г. Москва, Республика Татарстан. В этих субъектах РФ доля прибыльных предприятий превышает 80%. Еще у 15-ти регионах доля прибыльных предприятий превысила 75%.

В число лидеров (доля прибыльных предприятий более 75%) вошли все финансово-экономические центры, три субъекта РФ из группы экспортно-ориентированных регионов, девять из промышленного кластера и пять их аграрно-промышленного.

Низкая доля прибыльных предприятий – менее 60% – зафиксирована у 6-ти субъектов РФ. Среди них четыре региона из аграрно-промышленной группы, один субъект РФ из промышленной и один из группы экспортно-ориентированных регионов.



**Позиции субъектов РФ
по доле прибыльных предприятий по итогам 2012 года**

	Субъект РФ	%		Субъект РФ	%
1	г. Санкт-Петербург	84.1	43	Челябинская область	70.6
2	Республика Башкортостан	83.2	44	Магаданская область	70.5
3	г. Москва	81.8	45	Амурская область	70.3
4	Республика Татарстан	80.7	46	Кировская область	70.0
5	Московская область	79.5	46	Ленинградская область	70.0
6	Ростовская область	79.0	48	Калужская область	69.8
7	Ставропольский край	78.9	48	Тульская область	69.8
8	Белгородская область	78.7	50	Забайкальский край	69.4
9	Воронежская область	78.5	51	Брянская область	69.1
10	Краснодарский край	78.4	51	Смоленская область	69.1
11	Липецкая область	78.1	53	Кемеровская область	68.0
12	Рязанская область	77.6	53	Хабаровский край	68.0
13	Самарская область	77.4	55	Республика Хакасия	67.9
14	Карачаево-Черкесская Республика	76.4	56	Пензенская область	67.8
14	Омская область	76.4	57	Республика Коми	67.7
16	Иркутская область	76.3	58	Камчатский край	67.6
16	Ханты-Мансийский автономный округ - Югра	76.3	59	Республика Саха (Якутия)	67.0
18	Курская область	75.5	59	Ярославская область	67.0
18	Сахалинская область	75.5	61	Республика Калмыкия	66.9
20	Нижегородская область	74.8	62	Курганская область	66.8
21	Пермский край	74.6	63	Новгородская область	66.3
22	Республика Мордовия	74.5	64	Республика Адыгея	66.2
23	Красноярский край	74.4	65	Республика Тыва	66.0
24	Алтайский край	74.1	66	Астраханская область	64.8
25	Свердловская область	74.0	67	Республика Дагестан	64.5
26	Томская область	73.8	68	Кабардино-Балкарская Республика	64.3
27	Тамбовская область	73.6	68	Мурманская область	64.3
28	Чувашская Республика	73.5	70	Ямало-Ненецкий автономный округ	64.1
29	Орловская область	73.3	71	Калининградская область	62.8
30	Республика Бурятия	73.2	72	Ивановская область	62.5
31	Тюменская область	73.0	73	Еврейская автономная область	62.4
32	Приморский край	72.6	74	Костромская область	61.9
32	Удмуртская Республика	72.6	75	Тверская область	61.7
34	Оренбургская область	72.5	76	Псковская область	61.1
34	Ульяновская область	72.5	77	Республика Карелия	60.3
36	Владимирская область	72.2	78	Архангельская область	59.4
36	Новосибирская область	72.2	79	Ненецкий автономный округ	59.1
38	Волгоградская область	71.7	80	Чукотский автономный округ	58.3
39	Республика Марий Эл	71.5	81	Республика Алтай	58.1
40	Вологодская область	71.3	82	Республика Северная Осетия - Алания	55.3
40	Саратовская область	71.3	83	Чеченская Республика	49.5
42	Республика Ингушетия	71.0		Среднее значение	70.3

Источник: РИА Рейтинг по данным Росстата

Позиции субъектов РФ по доле прибыльных предприятий по итогам 2012 года по группам регионов с учетом отраслевой специализации экономики

Финансово-экономические центры

	Субъект РФ	%
1	г. Санкт-Петербург	84.1
2	г. Москва	81.8
3	Московская область	79.5
	Среднее значение	81.8

Аграрно-промышленные регионы

	Субъект РФ	%
1	Ставропольский край	78.9
2	Воронежская область	78.5
3	Краснодарский край	78.4
4	Карачаево-Черкесская Республика	76.4
5	Курская область	75.5
6	Республика Мордовия	74.5
7	Алтайский край	74.1
8	Тамбовская область	73.6
9	Чувашская Республика	73.5
10	Орловская область	73.3
11	Республика Бурятия	73.2
12	Оренбургская область	72.5
12	Ульяновская область	72.5
14	Волгоградская область	71.7
15	Республика Марий Эл	71.5
16	Саратовская область	71.3
17	Республика Ингушетия	71.0
18	Магаданская область	70.5
19	Амурская область	70.3
20	Кировская область	70.0
21	Забайкальский край	69.4
22	Брянская область	69.1
23	Пензенская область	67.8
24	Камчатский край	67.6
25	Республика Калмыкия	66.9
26	Курганская область	66.8
27	Республика Адыгея	66.2
28	Республика Тыва	66.0
29	Астраханская область	64.8
30	Республика Дагестан	64.5
31	Кабардино-Балкарская Республика	64.3
32	Еврейская автономная область	62.4
33	Псковская область	61.1
34	Чукотский автономный округ	58.3
35	Республика Алтай	58.1
36	Республика Северная Осетия - Алания	55.3
37	Чеченская Республика	49.5
	Среднее значение	68.9

Экспортно-ориентированные регионы

	Субъект РФ	%
1	Ханты-Мансийский АО - Югра	76.3
2	Сахалинская область	75.5
3	Тюменская область	73.0
4	Республика Коми	67.7
5	Республика Саха (Якутия)	67.0
6	Ямало-Ненецкий АО	64.1
7	Ненецкий АО	59.1
	Среднее значение	69.0

Промышленные регионы

	Субъект РФ	%
1	Республика Башкортостан	83.2
2	Республика Татарстан	80.7
3	Ростовская область	79.0
4	Белгородская область	78.7
5	Липецкая область	78.1
6	Рязанская область	77.6
7	Самарская область	77.4
8	Омская область	76.4
9	Иркутская область	76.3
10	Нижегородская область	74.8
11	Пермский край	74.6
12	Красноярский край	74.4
13	Свердловская область	74.0
14	Томская область	73.8
15	Приморский край	72.6
15	Удмуртская Республика	72.6
17	Владимирская область	72.2
17	Новосибирская область	72.2
19	Вологодская область	71.3
20	Челябинская область	70.6
21	Ленинградская область	70.0
22	Калужская область	69.8
22	Тульская область	69.8
24	Смоленская область	69.1
25	Кемеровская область	68.0
25	Хабаровский край	68.0
27	Республика Хакасия	67.9
28	Ярославская область	67.0
29	Новгородская область	66.3
30	Мурманская область	64.3
31	Калининградская область	62.8
32	Ивановская область	62.5
33	Костромская область	61.9
34	Тверская область	61.7
35	Республика Карелия	60.3
36	Архангельская область	59.4
	Среднее значение	71.1

Источник: РИА Рейтинг по данным Росстата

Уровень собираемости налогов

В 2012 году ситуация в сфере налоговых сборов существенно не изменилась. Число регионов с низким уровнем налоговой задолженности (меньше 5% от объема уплаченных налогов и сборов) и число регионов с долей задолженности больше 20% от объема уплаченных налогов не изменилось по сравнению с предыдущим годом и составило соответственно 12 и 8 регионов. Среднее значение отношения задолженности по налогам и сборам в общем объеме налоговых платежей составило 12.3%, что близко к уровню 2011 года 12.4%.

По итогам 2012 года лидерство по данному показателю сохранили Ханты-Мансийский автономный округ – Югра, Ненецкий автономный округ и Ямало-Ненецкий автономный округ. В этих регионах доля задолженности по налогам на 1 января 2013 года меньше 1% от объема поступивших в 2012 году в бюджетную систему РФ налогов и сборов.

В число лидеров с показателем меньше 5% также входят Республика Татарстан, Чукотский автономный округ, Оренбургская область, Томская область, Калужская область, Ленинградская область, Тюменская область, Сахалинская область, Астраханская область и Пермский край.

Самый высокий уровень задолженности в Кабардино-Балкарской Республике, где задолженность на 1 января 2013 года превышает объем поступивших в течение 2012 года в бюджетную систему налогов и сборов. Высокий уровень задолженности (более 30%) также отмечен в Республике Калмыкия, Республике Дагестан, Республике Ингушетия, Республике Северная Осетия – Алания.

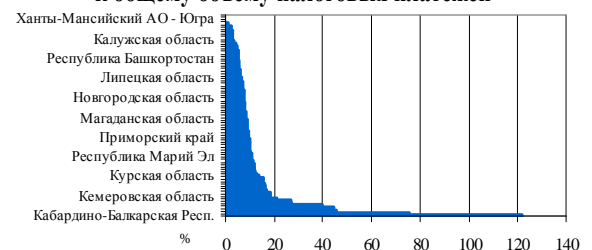
Анализ распределения регионов по уровню задолженности показывает, что все регионы с очень высоким уровнем задолженности входят в аграрно-промышленную груп-

пу, причем большинство из них регионы Северо-Кавказского федерального округа.

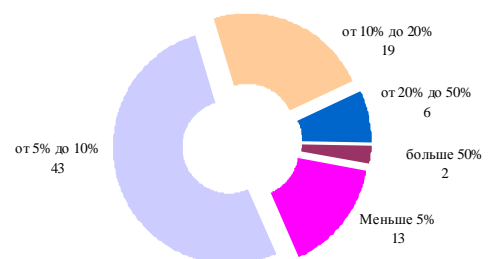
В то же время необходимо отметить, что в аграрно-промышленный кластер входят и субъекты РФ с низким уровнем налоговых неплатежей. У 22-х регионов и данной группы уровень задолженности по налогам и сборам в суммарном объеме налоговых платежей меньше среднего уровня по всем регионам (12.3%), а у трех из них меньше 5%.

Все субъекты РФ с незначительным объемом задолженности (меньше 1%) входят в группу экспортно-ориентированных регионов, что вполне логично, так как экспортные поставки – это стабильный высокий доход в независимости от конъюнктуры внешнего рынка.

Отношение задолженности по налогам к общему объему налоговых платежей



Распределение субъектов РФ по доле задолженности в объеме налоговых платежей



Позиции субъектов РФ по доле задолженности по налогам в суммарном объеме налоговых платежей по итогам 2012 года

	Субъект РФ	%		Субъект РФ	%
1	Ханты-Мансийский автономный округ - Югра	0.5	43	Магаданская область	8.6
2	Ненецкий автономный округ	0.6	44	Калининградская область	8.7
3	Ямало-Ненецкий автономный округ	0.9	45	Республика Хакасия	8.8
4	Республика Татарстан	2.4	46	Пензенская область	8.9
4	Чукотский автономный округ	2.4	46	Хабаровский край	8.9
6	Оренбургская область	2.7	48	Орловская область	9.1
6	Томская область	2.7	49	Московская область	9.3
8	Калужская область	3.0	50	г. Москва	9.4
8	Ленинградская область	3.0	51	Приморский край	9.5
10	Тюменская область	3.5	52	Республика Карелия	9.6
11	Сахалинская область	4.3	52	Челябинская область	9.6
12	Астраханская область	4.5	54	Архангельская область	9.8
12	Пермский край	4.5	54	Курганская область	9.8
14	Нижегородская область	5.0	56	Ярославская область	9.9
14	Рязанская область	5.0	57	Республика Мордовия	10.1
16	Амурская область	5.2	58	Воронежская область	10.7
17	Республика Башкортостан	5.3	59	Кировская область	10.9
18	Белгородская область	5.4	59	Республика Марий Эл	10.9
19	Республика Коми	5.5	61	Тверская область	11.4
20	г. Санкт-Петербург	5.6	62	Мурманская область	11.5
20	Еврейская автономная область	5.6	63	Забайкальский край	11.8
20	Омская область	5.6	63	Краснодарский край	11.8
23	Самарская область	5.9	65	Тульская область	12.0
23	Саратовская область	5.9	66	Тамбовская область	12.5
25	Удмуртская Республика	6.1	67	Курская область	13.8
26	Красноярский край	6.7	68	Костромская область	15.3
26	Липецкая область	6.7	69	Новосибирская область	15.5
28	Псковская область	6.8	70	Ивановская область	15.9
29	Смоленская область	7.0	71	Камчатский край	16.6
30	Иркутская область	7.2	71	Республика Тыва	16.6
30	Республика Саха (Якутия)	7.2	73	Алтайский край	16.9
32	Брянская область	7.4	74	Чеченская Республика	18.2
32	Волгоградская область	7.4	75	Кемеровская область	18.4
34	Новгородская область	7.6	76	Республика Алтай	21.1
34	Ульяновская область	7.6	77	Ставропольский край	26.8
36	Республика Бурятия	7.7	78	Карачаево-Черкесская Республика	27.1
37	Ростовская область	7.8	79	Республика Калмыкия	39.8
37	Чувашская Республика	7.8	80	Республика Дагестан	44.4
39	Владимирская область	8.0	81	Республика Ингушетия	45.4
39	Республика Адыгея	8.0	82	Республика Северная Осетия - Алания	75.4
41	Свердловская область	8.3	83	Кабардино-Балкарская Республика	121.8
42	Вологодская область	8.4		Среднее значение	12.3

* Доля задолженности по налогам рассчитывалась как отношение объема задолженности по налогам на 1 января 2013 года к суммарному объему налоговых платежей за 2013 год

Источник: РИА Рейтинг по данным Росстата

Позиции субъектов РФ по доле задолженности по налогам в налоговых платежах в 2012 году по группам регионов с учетом отраслевой специализации экономики

Финансово-экономические центры

	Субъект РФ	%
1	г. Санкт-Петербург	5.6
2	Московская область	9.3
3	г. Москва	9.4
	Среднее значение	8.1

Аграрно-промышленные регионы

	Субъект РФ	%
1	Чукотский автономный округ	2.4
2	Оренбургская область	2.7
3	Астраханская область	4.5
4	Амурская область	5.2
5	Еврейская автономная область	5.6
6	Саратовская область	5.9
7	Псковская область	6.8
8	Брянская область	7.4
8	Волгоградская область	7.4
10	Ульяновская область	7.6
11	Республика Бурятия	7.7
12	Чувашская Республика	7.8
13	Республика Адыгея	8.0
14	Магаданская область	8.6
15	Пензенская область	8.9
16	Орловская область	9.1
17	Курганская область	9.8
18	Республика Мордовия	10.1
19	Воронежская область	10.7
20	Кировская область	10.9
20	Республика Марий Эл	10.9
22	Забайкальский край	11.8
22	Краснодарский край	11.8
24	Тамбовская область	12.5
25	Курская область	13.8
26	Камчатский край	16.6
26	Республика Тыва	16.6
28	Алтайский край	16.9
29	Чеченская Республика	18.2
30	Республика Алтай	21.1
31	Ставропольский край	26.8
32	Карачаево-Черкесская Республика	27.1
33	Республика Калмыкия	39.8
34	Республика Дагестан	44.4
35	Республика Ингушетия	45.4
36	Республика Северная Осетия - Алания	75.4
37	Кабардино-Балкарская Республика	121.8
	Среднее значение	18.3

Экспортно-ориентированные регионы

	Субъект РФ	%
1	Ханты-Мансийский АО - Югра	0.5
2	Ненецкий автономный округ	0.6
3	Ямало-Ненецкий АО	0.9
4	Тюменская область	3.5
5	Сахалинская область	4.3
6	Республика Коми	5.5
7	Республика Саха (Якутия)	7.2
	Среднее значение	3.2

Промышленные регионы

	Субъект РФ	%
1	Республика Татарстан	2.4
2	Томская область	2.7
3	Калужская область	3.0
3	Ленинградская область	3.0
5	Пермский край	4.5
6	Нижегородская область	5.0
6	Рязанская область	5.0
8	Республика Башкортостан	5.3
9	Белгородская область	5.4
10	Омская область	5.6
11	Самарская область	5.9
12	Удмуртская Республика	6.1
13	Красноярский край	6.7
13	Липецкая область	6.7
15	Смоленская область	7.0
16	Иркутская область	7.2
17	Новгородская область	7.6
18	Ростовская область	7.8
19	Владимирская область	8.0
20	Свердловская область	8.3
21	Вологодская область	8.4
22	Калининградская область	8.7
23	Республика Хакасия	8.8
24	Хабаровский край	8.9
25	Приморский край	9.5
26	Республика Карелия	9.6
26	Челябинская область	9.6
28	Архангельская область	9.8
29	Ярославская область	9.9
30	Тверская область	11.4
31	Мурманская область	11.5
32	Тульская область	12.0
33	Костромская область	15.3
34	Новосибирская область	15.5
35	Ивановская область	15.9
36	Кемеровская область	18.4
	Среднее значение	8.2

Источник: РИА Рейтинг по данным Росстата

ПОКАЗАТЕЛИ БЮДЖЕТНОЙ СФЕРЫ

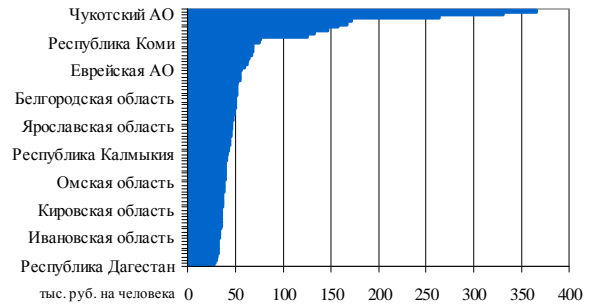
Доходы консолидированного бюджета на душу населения

В 2012 году среднее по всем регионам РФ значение доходов консолидированных бюджетов на одного жителя выросло с 59 тыс. руб. на человека в 2011 году до 62.5 тыс. руб. на человека в 2012 году.

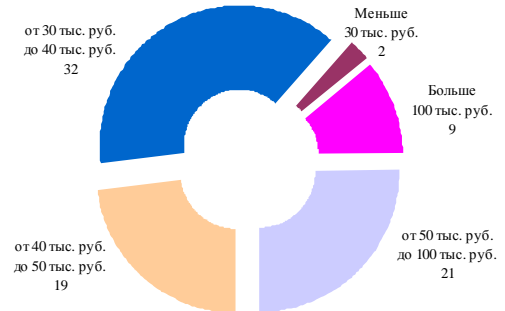
Явными лидерами по данному показателю со значительным отрывом от других регионов остаются Ненецкий автономный округ, Чукотский автономный округ и Ямало-Ненецкий автономный округ, где по итогам 2012 года объем доходов консолидированных бюджетов на одного жителя превысил 250 тыс. руб. При этом необходимо отметить, что высокие значения показателей у двух лидеров во многом обусловлены низкой численностью населения. Абсолютный объем доходов консолидированных бюджетов в Чукотском и Ненецком автономных округах невысокий – 73-е и 79-е места среди регионов РФ.

Самые низкие среднедушевые показатели бюджетных доходов (меньше 30 тыс. руб. на человека) отмечены в Кабардино-Балкарской Республике и Республике Дагестан.

Объем доходов консолидированного бюджета субъекта РФ на одного жителя



Распределение субъектов РФ по доходам консолидированного бюджета на жителя



**Позиции субъектов РФ по объему доходов
консолидированного бюджета на одного жителя по итогам 2012 года**

	Субъект РФ	тыс. руб. на человека		Субъект РФ	тыс. руб. на человека
1	Ненецкий автономный округ	365.10	43	Карачаево-Черкесская Республика	44.10
2	Чукотский автономный округ	330.69	44	Кемеровская область	44.03
3	Ямало-Ненецкий автономный округ	264.06	45	Забайкальский край	43.39
4	Магаданская область	171.78	46	Республика Хакасия	42.90
5	Камчатский край	167.66	47	Республика Калмыкия	41.90
6	Сахалинская область	157.87	48	Псковская область	40.74
7	Республика Саха (Якутия)	146.70	49	Курская область	40.37
8	Ханты-Мансийский автономный округ - Югра	132.33	50	Смоленская область	39.80
9	г. Москва	125.40	51	Оренбургская область	39.60
10	г. Санкт-Петербург	76.12	52	Рязанская область	39.54
11	Республика Коми	75.78	53	Нижегородская область	39.53
12	Республика Тыва	68.46	54	Тамбовская область	39.51
13	Хабаровский край	67.98	55	Тверская область	39.35
14	Мурманская область	67.67	56	Омская область	38.39
15	Республика Алтай	66.64	57	Липецкая область	38.04
16	Московская область	64.73	58	Удмуртская Республика	37.91
17	Амурская область	63.47	59	Курганская область	37.69
18	Красноярский край	62.10	60	Воронежская область	37.58
19	Чеченская Республика	59.61	61	Костромская область	37.52
20	Еврейская автономная область	56.26	62	Челябинская область	37.43
21	Республика Татарстан	55.26	63	Тульская область	36.72
22	Новгородская область	55.08	64	Орловская область	36.50
23	Архангельская область	54.46	65	Кировская область	36.07
24	Калининградская область	51.99	66	Пензенская область	35.93
25	Республика Карелия	51.93	67	Ростовская область	35.82
26	Иркутская область	51.28	68	Республика Башкортостан	35.73
27	Ленинградская область	51.27	69	Астраханская область	35.31
28	Тюменская область	51.13	70	Республика Адыгея	35.26
29	Белгородская область	50.73	71	Алтайский край	34.24
30	Приморский край	50.57	72	Брянская область	33.79
31	Калужская область	49.81	73	Владимирская область	33.76
32	Республика Мордовия	49.71	74	Ивановская область	33.15
33	Томская область	49.55	75	Республика Марий Эл	32.83
34	Республика Бурятия	48.65	76	Ульяновская область	32.75
35	Новосибирская область	47.82	77	Волгоградская область	32.63
36	Свердловская область	47.21	78	Чувашская Республика	32.21
37	Республика Ингушетия	47.13	79	Республика Северная Осетия - Алания	31.94
38	Ярославская область	46.63	80	Саратовская область	31.59
39	Краснодарский край	46.14	81	Ставропольский край	30.44
40	Самарская область	45.90	82	Кабардино-Балкарская Республика	28.62
41	Вологодская область	45.57	83	Республика Дагестан	27.22
42	Пермский край	44.30		Среднее значение	62.46

Источник: РИА Рейтинг по данным Минфина РФ

**Позиции субъектов РФ по объему доходов консолидированного бюджета
на одного жителя по итогам 2012 года по группам регионов с учетом отраслевой
специализации экономики**

Финансово-экономические центры

	Субъект РФ	тыс. руб. на человека
1	г. Москва	125.40
2	г. Санкт-Петербург	76.12
3	Московская область	64.73
	Среднее значение	88.75

Аграрно-промышленные регионы

	Субъект РФ	тыс. руб. на человека
1	Чукотский автономный округ	330.69
2	Магаданская область	171.78
3	Камчатский край	167.66
4	Республика Тыва	68.46
5	Республика Алтай	66.64
6	Амурская область	63.47
7	Чеченская Республика	59.61
8	Еврейская автономная область	56.26
9	Республика Мордовия	49.71
10	Республика Бурятия	48.65
11	Республика Ингушетия	47.13
12	Краснодарский край	46.14
13	Карачаево-Черкесская Республика	44.10
14	Забайкальский край	43.39
15	Республика Калмыкия	41.90
16	Псковская область	40.74
17	Курская область	40.37
18	Оренбургская область	39.60
19	Тамбовская область	39.51
20	Курганская область	37.69
21	Воронежская область	37.58
22	Орловская область	36.50
23	Кировская область	36.07
24	Пензенская область	35.93
25	Астраханская область	35.31
26	Республика Адыгея	35.26
27	Алтайский край	34.24
28	Брянская область	33.79
29	Республика Марий Эл	32.83
30	Ульяновская область	32.75
31	Волгоградская область	32.63
32	Чувашская Республика	32.21
33	Республика Северная Осетия - Алания	31.94
34	Саратовская область	31.59
35	Ставропольский край	30.44
36	Кабардино-Балкарская Республика	28.62
37	Республика Дагестан	27.22
	Среднее значение	55.90

Экспортно-ориентированные регионы

	Субъект РФ	тыс. руб. на человека
1	Ненецкий автономный округ	365.10
2	Ямало-Ненецкий АО	264.06
3	Сахалинская область	157.87
4	Республика Саха (Якутия)	146.70
5	Ханты-Мансийский АО - Югра	132.33
6	Республика Коми	75.78
7	Тюменская область	51.13
	Среднее значение	170.42

Промышленные регионы

	Субъект РФ	тыс. руб. на человека
1	Хабаровский край	67.98
2	Мурманская область	67.67
3	Красноярский край	62.10
4	Республика Татарстан	55.26
5	Новгородская область	55.08
6	Архангельская область	54.46
7	Калининградская область	51.99
8	Республика Карелия	51.93
9	Иркутская область	51.28
10	Ленинградская область	51.27
11	Белгородская область	50.73
12	Приморский край	50.57
13	Калужская область	49.81
14	Томская область	49.55
15	Новосибирская область	47.82
16	Свердловская область	47.21
17	Ярославская область	46.63
18	Самарская область	45.90
19	Вологодская область	45.57
20	Пермский край	44.30
21	Кемеровская область	44.03
22	Республика Хакасия	42.90
23	Смоленская область	39.80
24	Рязанская область	39.54
25	Нижегородская область	39.53
26	Тверская область	39.35
27	Омская область	38.39
28	Липецкая область	38.04
29	Удмуртская Республика	37.91
30	Костромская область	37.52
31	Челябинская область	37.43
32	Тульская область	36.72
33	Ростовская область	35.82
34	Республика Башкортостан	35.73
35	Владимирская область	33.76
36	Ивановская область	33.15
	Среднее значение	46.02

Источник: РИА Рейтинг по данным Минфина РФ

Доля собственных доходов в суммарном объеме доходов консолидированного бюджета

В 2012 году самая высокая доля налоговых и неналоговых доходов в структуре доходов консолидированных бюджетов была в Ханты-Мансийском автономном округе – Югра, г. Москва и Свердловской области. В этих регионах на долю безвозмездных поступлений приходилось менее 10% суммарных доходов консолидированных бюджетов. Помимо названных, еще у 25-ти регионов доля безвозмездных поступлений в структуре доходов консолидированных бюджетов меньше 20%.

Самая высокая доля безвозмездных поступлений в структуре доходов консолидированного бюджета отмечена в Чеченской Республике и Республика Ингушетия. В данных субъектах РФ доходы консолидированных бюджетов более чем на 80% формируются за счет безвозмездных поступлений. Еще у 11-ти субъектов РФ доля безвозмездных поступлений находится в диапазоне от 50% до 80%, что свидетельствует о низком уровне финансовой независимости.

Если рассмотреть распределение регионов с учетом отраслевой специализации, то можно отметить, что финансово-экономические центры, а также большинство регионов из экспортно-ориентированной и промышленной групп в высокой степени обеспечены собственными источниками доходной базы бюджета.

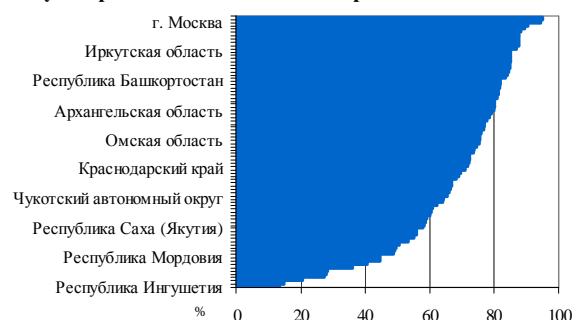
В структуре доходов консолидированных бюджетов всех субъектов РФ, отнесенных к финансово-промышленным центрам доля собственных доходов превышает 80%.

У шести из семи субъектов РФ, включенных в экспортно-ориентированную группу, доля налоговых и неналоговых доходов в структуре доходов консолидированных бюджетов превышает 70%. Исключением является Республика Саха (Якутия) с долей соб-

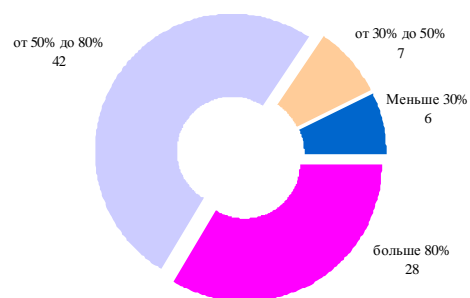
ственных доходов 57.9%. В промышленной группе таких регионов 30 из 36.

Среди регионов аграрно-промышленной группы наблюдается высокий уровень дифференциации по данному показателю. С одной стороны, вся последняя десятка рейтинга представлена аграрно-промышленными регионами. С другой стороны, в этой группе есть и регионы с удовлетворительным уровнем обеспеченности собственными источниками формирования доходной части бюджета. У восьми регионов из аграрно-промышленной группы доля собственных доходов превышает 70%, а еще у 8-ти находится в диапазоне от 60% до 70%. Однако в большинстве регионов с высокой долей собственных доходов из данной группы в структуре экономики довольно высока и доля промышленности.

Доля налоговых и неналоговых доходов в суммарных доходах консолидированных бюджетов



Распределение субъектов РФ по доле налоговых и неналоговых доходов



**Позиции субъектов РФ по доле собственных доходов бюджета
в суммарном объеме доходов консолидированного бюджета по итогам 2012 года**

	Субъект РФ	%		Субъект РФ	%
1	Ханты-Мансийский автономный округ - Югра	95.1	43	Ульяновская область	72.5
2	г. Москва	94.2	44	Республика Карелия	72.3
3	Свердловская область	90.6	45	Воронежская область	72.0
4	Сахалинская область	89.4	46	Белгородская область	71.7
5	Пермский край	88.3	47	Краснодарский край	71.0
6	г. Санкт-Петербург	87.7	48	Рязанская область	69.7
6	Ленинградская область	87.7	49	Смоленская область	68.9
6	Самарская область	87.7	50	Калининградская область	68.1
9	Ямало-Ненецкий автономный округ	87.6	51	Кировская область	66.9
10	Кемеровская область	87.1	51	Костромская область	66.9
11	Иркутская область	85.2	53	Амурская область	66.5
12	Республика Коми	85.1	54	Ставропольский край	66.2
12	Ярославская область	85.1	55	Новгородская область	65.2
14	Красноярский край	85.0	56	Чукотский автономный округ	64.4
15	Тюменская область	84.9	57	Чувашская Республика	63.8
16	Калужская область	84.7	58	Забайкальский край	62.2
17	Московская область	84.4	59	Псковская область	60.8
18	Мурманская область	84.1	60	Брянская область	60.4
19	Нижегородская область	83.4	61	Орловская область	59.9
20	Республика Башкортостан	82.0	62	Ивановская область	59.1
21	Новосибирская область	81.9	63	Алтайский край	58.5
22	Оренбургская область	81.6	64	Республика Марий Эл	58.4
23	Челябинская область	81.3	65	Республика Саха (Якутия)	57.9
24	Астраханская область	81.2	66	Магаданская область	56.0
25	Липецкая область	80.9	66	Пензенская область	56.0
26	Томская область	80.2	68	Курганская область	55.3
27	Вологодская область	80.1	69	Республика Калмыкия	53.3
27	Тульская область	80.1	70	Республика Бурятия	50.4
29	Архангельская область	80.0	71	Еврейская автономная область	49.3
30	Ненецкий автономный округ	79.2	72	Республика Адыгея	49.2
31	Тверская область	78.3	73	Тамбовская область	48.6
32	Волгоградская область	77.8	74	Кабардино-Балкарская Республика	44.4
33	Республика Татарстан	77.2	74	Республика Мордовия	44.4
34	Владимирская область	76.9	76	Республика Северная Осетия - Алания	40.7
35	Хабаровский край	76.7	77	Камчатский край	36.1
36	Ростовская область	75.8	78	Республика Алтай	28.4
37	Омская область	75.7	79	Республика Дагестан	27.8
37	Удмуртская Республика	75.7	80	Карачаево-Черкесская Республика	27.1
39	Саратовская область	75.1	81	Республика Тыва	20.6
40	Республика Хакасия	74.4	82	Чеченская Республика	14.9
41	Приморский край	74.0	83	Республика Ингушетия	13.6
42	Курская область	73.4		Среднее значение	68.4

* Объем собственных доходов консолидированного бюджета субъекта РФ рассчитывался как объем доходов консолидированного бюджета минус объем безвозмездных поступлений консолидированного бюджета субъекта РФ

Источник: РИА Рейтинг по данным Росстата

**Позиции субъектов РФ по доле собственных доходов в доходах
консолидированного бюджета по итогам 2012 года по группам регионов
с учетом отраслевой специализации экономики**

Финансово-экономические центры

	Субъект РФ	%
1	г. Москва	94.2
2	г. Санкт-Петербург	87.7
3	Московская область	84.4
	Среднее значение	88.8

Аграрно-промышленные регионы

	Субъект РФ	%
1	Оренбургская область	81.6
2	Астраханская область	81.2
3	Волгоградская область	77.8
4	Саратовская область	75.1
5	Курская область	73.4
6	Ульяновская область	72.5
7	Воронежская область	72.0
8	Краснодарский край	71.0
9	Кировская область	66.9
10	Амурская область	66.5
11	Ставропольский край	66.2
12	Чукотский автономный округ	64.4
13	Чувашская Республика	63.8
14	Забайкальский край	62.2
15	Псковская область	60.8
16	Брянская область	60.4
17	Орловская область	59.9
18	Алтайский край	58.5
19	Республика Марий Эл	58.4
20	Магаданская область	56.0
20	Пензенская область	56.0
22	Курганская область	55.3
23	Республика Калмыкия	53.3
24	Республика Бурятия	50.4
25	Еврейская автономная область	49.3
26	Республика Адыгея	49.2
27	Тамбовская область	48.6
28	Кабардино-Балкарская Республика	44.4
28	Республика Мордовия	44.4
30	Республика Северная Осетия - Алания	40.7
31	Камчатский край	36.1
32	Республика Алтай	28.4
33	Республика Дагестан	27.8
34	Карачаево-Черкесская Республика	27.1
35	Республика Тыва	20.6
36	Чеченская Республика	14.9
37	Республика Ингушетия	13.6
	Среднее значение	54.3

Экспортно-ориентированные регионы

	Субъект РФ	%
1	Ханты-Мансийский АО - Югра	95.1
2	Сахалинская область	89.4
3	Ямало-Ненецкий АО	87.6
4	Республика Коми	85.1
5	Тюменская область	84.9
6	Ненецкий автономный округ	79.2
7	Республика Саха (Якутия)	57.9
	Среднее значение	82.7

Промышленные регионы

	Субъект РФ	%
1	Свердловская область	90.6
2	Пермский край	88.3
3	Ленинградская область	87.7
3	Самарская область	87.7
5	Кемеровская область	87.1
6	Иркутская область	85.2
7	Ярославская область	85.1
8	Красноярский край	85.0
9	Калужская область	84.7
10	Мурманская область	84.1
11	Нижегородская область	83.4
12	Республика Башкортостан	82.0
13	Новосибирская область	81.9
14	Челябинская область	81.3
15	Липецкая область	80.9
16	Томская область	80.2
17	Вологодская область	80.1
17	Тульская область	80.1
19	Архангельская область	80.0
20	Тверская область	78.3
21	Республика Татарстан	77.2
22	Владимирская область	76.9
23	Хабаровский край	76.7
24	Ростовская область	75.8
25	Омская область	75.7
25	Удмуртская Республика	75.7
27	Республика Хакасия	74.4
28	Приморский край	74.0
29	Республика Карелия	72.3
30	Белгородская область	71.7
31	Рязанская область	69.7
32	Смоленская область	68.9
33	Калининградская область	68.1
34	Костромская область	66.9
35	Новгородская область	65.2
36	Ивановская область	59.1
	Среднее значение	78.4

* Объем собственных доходов консолидированного бюджета субъекта РФ рассчитывался как объем доходов консолидированного бюджета минус объем безвозмездных поступлений консолидированного бюджета субъекта РФ

Источник: РИА Рейтинг по данным Минфина РФ

Дефицит к собственным доходам консолидированного бюджета

В 2012 году наблюдался рост расходов консолидированных бюджетов субъектов РФ, что в том числе обусловлено увеличением социальных расходов регионов, определенных необходимостью выполнения майских указов Президента. Темпы роста расходов превысили темпы роста доходов, в результате чего увеличилось число регионов, бюджеты которых исполнены с дефицитом.

В 2012 году с профицитом бюджет исполнен в 16-ти субъектах РФ, в то время как в 2011 году таких регионов было 26. Кроме того, выросло число регионов с высоким бюджетным дефицитом. В 2012 году дефицит консолидированного бюджета, превышающий 10% собственных доходов, был у 21-го региона, а по итогам 2011 года – у 18-ти.

Самое высокое отношение дефицита бюджета к собственным доходам по итогам 2012 года отмечено в Чукотском автономном округе, где дефицит составил 46.8% доходов консолидированного бюджета без учета безвозмездных поступлений.

Самый высокий профицит, больше 20% собственных доходов, отмечен в Республике Тыва и Республике Калмыкия. При этом необходимо учитывать, что в данных регионах доходы консолидированных бюджетов в значительной степени сформированы за счет безвозмездных поступлений. В Республике Тыва доля безвозмездных поступлений в структуре доходов консолидированного бюджета составляет 79%, а в Республике Калмыкия – 46.7%. Таким образом, основным источником профицита бюджета в данных регионах является финансовая помощь из федерального центра.

В группе финансово-экономических центров бюджеты всех субъекты РФ обеспечены собственной доходной базой, что неудивительно, учитывая хорошее развитие экономики и высокий уровень жизни населения. Консолидированный бюджет Московской области в 2012 году исполнен с профицитом, а консолидированные бюджеты Москвы и Санкт-Петербурга с невысоким дефицитом.

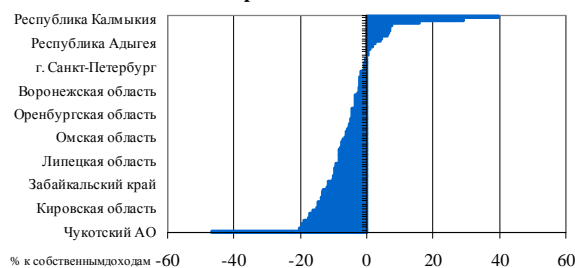
В большинстве экспортно-ориентированных регионов бюджеты также в достаточной мере обеспечены доходами. Только в одном субъекте РФ из данной группы консолидированный бюджет по итогам

2012 года был исполнен с относительно высоким дефицитом – в Ямало-Ненецком автономном округе дефицит консолидированного бюджета по итогам 2012 года составил 19.5% к объему доходов без учета безвозмездных поступлений. В остальных регионах из данной группы бюджет исполнен либо с профицитом, либо с незначительным дефицитом, не превышающим 5% собственных доходов.

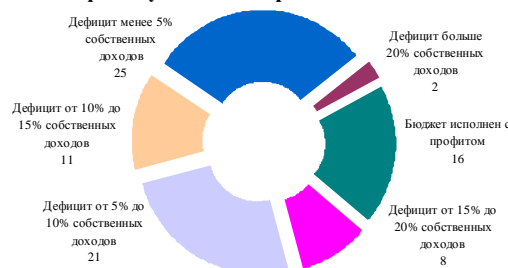
Среди регионов промышленной группы самый высокий дефицит имеет место в Удмуртской Республике и Красноярском крае. В остальных субъектах РФ из данной группы бюджеты исполнены с профитом или невысоким дефицитом, меньше 15% собственных доходов.

В группе аграрно-промышленных регионов ситуация более напряженная. Уровень дефицита бюджетов большинства регионов группы находится на приемлемом уровне, однако у 7-ми регионов из 37-ти, входящих в группу, дефицит бюджета превышает 15% собственных доходов. Причем в эту группу входят субъекты РФ с самым высоким среди всех субъектов РФ дефицитом.

Дефицит(-) профицит(+)
консолидированных бюджетов



Распределение субъектов РФ
по дефициту консолидированного бюджета



**Позиции субъектов РФ по отношению дефицита (-) / профицита (+)
консолидированного бюджета к объему собственных доходов по итогам 2012 года**

	Субъект РФ	%		Субъект РФ	%
1	Республика Тыва	39.7	42	Республика Дагестан	-5.0
2	Республика Калмыкия	29.1	43	Курганская область	-5.4
3	Московская область	15.8	44	Брянская область	-6.0
4	Республика Северная Осетия - Алания	7.6	45	Приморский край	-6.1
5	Ненецкий автономный округ	6.7	46	Владимирская область	-6.2
5	Новгородская область	6.7	47	Омская область	-6.6
7	Чеченская Республика	6.6	48	Тульская область	-7.1
8	Иркутская область	6.0	49	Ивановская область	-7.5
9	Карачаево-Черкесская Республика	4.6	50	Вологодская область	-7.6
10	Республика Алтай	4.0	51	Калужская область	-7.8
11	Республика Адыгея	2.5	52	Белгородская область	-8.2
12	Сахалинская область	1.6	52	Чувашская Республика	-8.2
13	Тамбовская область	0.9	54	Липецкая область	-8.4
14	Еврейская автономная область	0.2	54	Республика Башкортостан	-8.4
14	Костромская область	0.2	54	Хабаровский край	-8.4
16	Ростовская область	0.1	57	Пензенская область	-9.4
17	Самарская область	-0.5	57	Республика Карелия	-9.4
17	Свердловская область	-0.5	59	Алтайский край	-9.6
19	г. Санкт-Петербург	-0.7	59	Кемеровская область	-9.6
19	Челябинская область	-0.7	61	Архангельская область	-9.7
21	Ленинградская область	-0.8	62	Смоленская область	-9.9
22	Пермский край	-1.7	63	Ярославская область	-10.4
23	Астраханская область	-1.8	64	Забайкальский край	-11.7
24	Калининградская область	-1.9	64	Нижегородская область	-11.7
25	Магаданская область	-2.1	66	Ставропольский край	-11.9
26	Камчатский край	-2.2	67	Саратовская область	-13.1
26	Республика Татарстан	-2.2	68	Мурманская область	-13.2
28	Курская область	-2.4	69	Волгоградская область	-13.4
29	Воронежская область	-2.5	70	Республика Марий Эл	-13.7
30	Республика Ингушетия	-2.6	70	Рязанская область	-13.7
31	г. Москва	-3.3	72	Тверская область	-14.7
32	Кабардино-Балкарская Республика	-3.4	73	Ульяновская область	-14.9
32	Республика Коми	-3.4	74	Кировская область	-15.1
34	Тюменская область	-3.5	75	Республика Мордовия	-16.2
35	Республика Хакасия	-3.6	76	Удмуртская Республика	-17.0
36	Новосибирская область	-4.3	77	Красноярский край	-17.2
37	Оренбургская область	-4.4	78	Орловская область	-17.5
37	Республика Саха (Якутия)	-4.4	79	Амурская область	-19.0
39	Ханты-Мансийский АО - Югра	-4.5	80	Краснодарский край	-19.4
40	Республика Бурятия	-4.7	81	Ямало-Ненецкий автономный округ	-19.5
41	Томская область	-4.9	82	Псковская область	-20.1
			83	Чукотский автономный округ	-46.8
				Среднее значение	-5.4

* Объем собственных доходов консолидированного бюджета субъекта РФ рассчитывался как объем доходов консолидированного бюджета минус объем безвозмездных поступлений консолидированного бюджета субъекта РФ

Источник: РИА Рейтинг по данным Минфина РФ

Позиции субъектов РФ по отношению дефицита консолидированного бюджета к собственным доходам по итогам 2012 года по группам регионов с учетом отраслевой специализации экономики

Финансово-экономические центры

	Субъект РФ	%
1	Московская область	15.8
2	г. Санкт-Петербург	-0.7
3	г. Москва	-3.3
	Среднее значение	3.9

Аграрно-промышленные регионы

	Субъект РФ	%
1	Республика Тыва	39.7
2	Республика Калмыкия	29.1
3	Республика Северная Осетия - Алания	7.6
4	Чеченская Республика	6.6
5	Карачаево-Черкесская Республика	4.6
6	Республика Алтай	4.0
7	Республика Адыгея	2.5
8	Тамбовская область	0.9
9	Еврейская автономная область	0.2
10	Астраханская область	-1.8
11	Магаданская область	-2.1
12	Камчатский край	-2.2
13	Курская область	-2.4
14	Воронежская область	-2.5
15	Республика Ингушетия	-2.6
16	Кабардино-Балкарская Республика	-3.4
17	Оренбургская область	-4.4
18	Республика Бурятия	-4.7
19	Республика Дагестан	-5.0
20	Курганская область	-5.4
21	Брянская область	-6.0
22	Чувашская Республика	-8.2
23	Пензенская область	-9.4
24	Алтайский край	-9.6
25	Забайкальский край	-11.7
26	Ставропольский край	-11.9
27	Саратовская область	-13.1
28	Волгоградская область	-13.4
29	Республика Марий Эл	-13.7
30	Ульяновская область	-14.9
31	Кировская область	-15.1
32	Республика Мордовия	-16.2
33	Орловская область	-17.5
34	Амурская область	-19.0
35	Краснодарский край	-19.4
36	Псковская область	-20.1
37	Чукотский автономный округ	-46.8
	Среднее значение	-5.6

Экспортно-ориентированные регионы

	Субъект РФ	%
1	Ненецкий автономный округ	6.7
2	Сахалинская область	1.6
3	Республика Коми	-3.4
4	Тюменская область	-3.5
5	Республика Саха (Якутия)	-4.4
6	Ханты-Мансийский АО - Югра	-4.5
7	Ямало-Ненецкий АО	-19.5
	Среднее значение	-3.9

Промышленные регионы

	Субъект РФ	%
1	Новгородская область	6.7
2	Иркутская область	6.0
3	Костромская область	0.2
4	Ростовская область	0.1
5	Самарская область	-0.5
5	Свердловская область	-0.5
7	Челябинская область	-0.7
8	Ленинградская область	-0.8
9	Пермский край	-1.7
10	Калининградская область	-1.9
11	Республика Татарстан	-2.2
12	Республика Хакасия	-3.6
13	Новосибирская область	-4.3
14	Томская область	-4.9
15	Приморский край	-6.1
16	Владимирская область	-6.2
17	Омская область	-6.6
18	Тульская область	-7.1
19	Ивановская область	-7.5
20	Вологодская область	-7.6
21	Калужская область	-7.8
22	Белгородская область	-8.2
23	Липецкая область	-8.4
23	Республика Башкортостан	-8.4
23	Хабаровский край	-8.4
26	Республика Карелия	-9.4
27	Кемеровская область	-9.6
28	Архангельская область	-9.7
29	Смоленская область	-9.9
30	Ярославская область	-10.4
31	Нижегородская область	-11.7
32	Мурманская область	-13.2
33	Рязанская область	-13.7
34	Тверская область	-14.7
35	Удмуртская Республика	-17.0
36	Красноярский край	-17.2
	Среднее значение	-6.3

* Объем собственных доходов консолидированного бюджета субъекта РФ рассчитывался как объем доходов консолидированного бюджета минус объем безвозмездных поступлений консолидированного бюджета субъекта РФ

Источник: РИА Рейтинг по данным Росстата

Отношение государственного долга к собственным доходам консолидированного бюджета

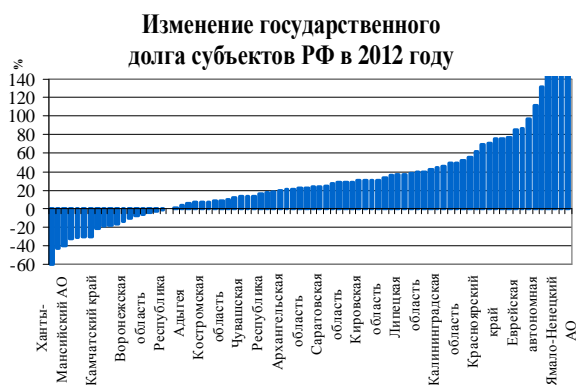
Ситуация с долговой нагрузкой регионов в 2012 году в целом ухудшилась, что было обусловлено использованием заемных средств для финансирования увеличившихся социальных расходов и дефицитов бюджетов.

Согласно данным Минфина РФ, суммарный объем государственного долга всех субъектов РФ в 2012 году увеличился на 15.6%, и на 1 января 2013 года составил 1.335 трлн руб., что составляет 26.1% от доходов региональных бюджетов без учета безвозмездных поступлений. Для сравнения, в 2011 году объем госдолга вырос на 7%. Долг муниципалитетов, который на начало 2013 года составил 245.4 млрд руб., так же в 2012 году увеличился – рост составил 13.8%.

На фоне общего роста динамика долга в отдельных регионах существенно различается. Как показал анализ, 63 субъекта РФ в 2012 году нарастили объем государственного долга, 19 – снизили.

Более чем в два раза государственный долг вырос у 7-ми субъектов РФ. Среди них наиболее существенный рост зафиксирован в Республике Ингушетия – более чем в 15 раз, что во многом обусловлено увеличением объема госгарантий.

Лидерами по снижению госдолга в 2012 году являются Ханты-Мансийский автономный округ – Югра, Иркутская область и Пермский край. В 2012 году объем государственного долга в этих субъектах РФ снизился соответственно на 60.4%, 42.3% и 40.1%. Еще у 3-х субъектов РФ государственный долг снизился более чем на 30%.



Согласно Бюджетному Кодексу РФ, долговые обязательства субъекта Российской Федерации могут существовать в виде обязательств по: государственным ценным бумагам

субъекта РФ, бюджетным кредитам, привлеченным в бюджет субъекта РФ от других бюджетов бюджетной системы РФ, кредитам, полученным субъектом РФ от кредитных организаций, иностранных банков и международных финансовых организаций, государственным гарантиям субъекта РФ.

В структуре государственного долга регионов по-прежнему преобладают бюджетные кредиты, которые являются одним из основных компонент регионального долга. Их доля в суммарном долге, согласно данным Минфина на 01.09.2012, составляла 37.06%. По сравнению с кризисным 2009 годом эта доля удвоилась. Многие эксперты сходятся во мнении, что именно доступ к дешевым бюджетным кредитам позволил стабилизировать непростую ситуацию в области региональных финансов. На государственные гарантии приходится 9.89% долгового портфеля регионов, на кредиты банков и международных финансовых организаций – 23.68%, а на государственные ценные бумаги – 29.37%. Несмотря на довольно высокую долю ценных бумаг в совокупном долговом портфеле в обращении находятся облигации только 32-х регионов. Основные объемы облигаций в обращении приходятся на ценные бумаги Москвы, Красноярского края, Нижегородской области, Самарской области, Московской области. Доля этих субъектов РФ регионов суммарном объеме обращающихся региональных облигаций составляет 64%.

Возросшая социальная нагрузка на регионы в условиях ограничений по наращиванию налоговых поступлений вынудила Правительство РФ продлить на 2013 год действие правил предоставления (использования, возврата) бюджетных кредитов из федерального бюджета бюджетам субъектов РФ, которые планировали отметить с 2012 года, постепенно сводя объем бюджетных кредитов на нет уже к 2014 году. Поэтому в 2013 году структура долгового портфеля регионов вряд ли существенно изменится в сторону роста доли ценных бумаг и коммерческих кредитов, как ранее полагали эксперты. Основным источником финансирования регионов по-прежнему будет федеральный бюджет. В то же время в дальнейшем Минфин планирует сокращать объемы бюджетных кредитов регионам, хотя и не столь быстрыми темпами, как предпола-

галось ранее: с 125 млрд. рублей в 2012 году до 70 млрд. рублей в 2015 году. И здесь уже все большую роль будут приобретать ценные бумаги. Но, для многих регионов использование долговых бумаг для заимствований представляет проблему – ставки размещения могут быть достаточно высокими в силу слабых бюджетных и экономических показателей и высоких показателей долговой нагрузки.

У некоторых субъектов РФ объем госдолга в настоящее время превышает объем годовых доходов бюджета за вычетом безвозмездных поступлений, притом, что согласно статье 107 Бюджетного кодекса РФ, предельный объем государственного долга субъекта Российской Федерации не должен превышать утвержденный общий годовой объем доходов бюджета субъекта РФ без учета утвержденного объема безвозмездных поступлений. В то же время, высокий уровень долга сам по себе не является однозначным свидетельством предбанкротного состояния того или иного региона, поскольку роль здесь играет не только абсолютное значение долга, но и его временная структура и соотношение требуемых в определенные отрезки времени выплат и возможностей бюджета. По данным Минфина, российские регионы в 2013 году должны будут погасить перед федеральным бюджетом около трети общего объема своего долга или 420.6 млрд руб., что составляет 8% от уровня объема доходов без учета безвозмездных поступлений в 2012 году. При этом для ряда регионов могут возникнуть острые проблемы, но они, скорее всего, будут решены путем новых заимствований или реструктуризации.



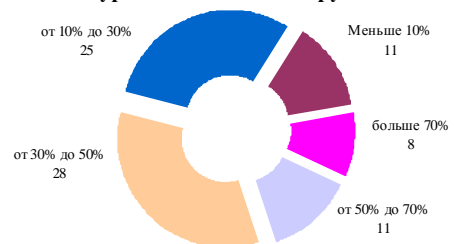
В рамках данного исследования регионы РФ сравнивались по отношению суммарного объема государственного долга субъекта РФ и долга муниципальных образований, входящих в субъект РФ, к объему доходов консолидированного бюджета без учета безвозмездных поступлений. Диапазон изменения этого показателя по регионам достаточно

широк – от 0.1% до 140%, при среднем уровне 36.7%.

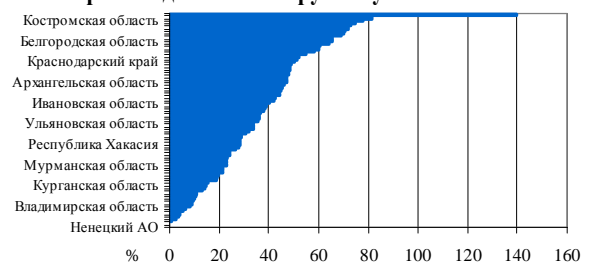
Самый низкий уровень долговой нагрузки зафиксирован в Ненецком автономном округе, Тюменской области и Пермском крае. В этих субъектах РФ объем государственного и муниципального долга на 1 января 2013 года составляет меньше 1% доходов консолидированного бюджета. К регионам с незначительной долговой нагрузкой также относятся Ханты-Мансийский автономный округ – Югра, Иркутская область, Алтайский край, где значение показателя составляет меньше 5%.

У 19-ти регионов объем государственного и муниципального долга на 1 января 2013 года превышает 50% от объема доходов консолидированного бюджета без учета безвозмездных поступлений по итогам 2012 года. Среди них значение показателя выше 70% зафиксировано у 9-ти субъектов РФ.

Распределение субъектов РФ по уровню долговой нагрузки*



Уровень долговой нагрузки субъектов РФ *



* Отношение долга субъекта РФ и долга муниципальных образований к собственным доходам консолидированных бюджетов

Учитывая возросшие социальные обязательства регионов, определенные указами Президента РФ, и отсутствие возможности достаточного наращивания налоговых поступлений, можно ожидать, что в 2013 году объем государственного долга регионов продолжит рост темпом 15-20%.

Позиции субъектов РФ по отношению суммарного долга к собственным доходам консолидированного бюджета по итогам 2012 года

	Субъект РФ	%		Субъект РФ	%
1	Ненецкий автономный округ	0.1	43	Самарская область	36.0
2	Тюменская область	0.6	44	Забайкальский край	36.4
3	Пермский край	0.8	45	Кабардино-Балкарская Республика	36.5
4	Ханты-Мансийский автономный округ - Югра	2.8	46	Орловская область	38.0
5	Иркутская область	3.5	47	Липецкая область	38.7
6	Алтайский край	4.1	48	Тамбовская область	39.0
7	Приморский край	5.7	49	Ивановская область	40.3
8	г. Санкт-Петербург	6.4	50	Республика Дагестан	42.1
9	Владимирская область	8.2	51	Ярославская область	42.6
10	Ямало-Ненецкий автономный округ	9.0	52	Омская область	44.4
11	Сахалинская область	9.5	53	Кировская область	44.5
12	Ленинградская область	10.2	54	Чеченская Республика	44.7
13	Хабаровский край	10.4	55	Волгоградская область	45.2
14	Ростовская область	10.9	56	Чувашская Республика	46.1
15	г. Москва	13.4	57	Архангельская область	47.0
16	Свердловская область	14.3	58	Амурская область	47.1
17	Курганская область	14.8	59	Нижегородская область	47.4
18	Курская область	15.8	60	Калужская область	48.0
19	Республика Башкортостан	18.7	61	Чукотский автономный округ	48.2
20	Челябинская область	19.3	62	Удмуртская Республика	48.5
21	Республика Саха (Якутия)	19.9	63	Псковская область	48.8
22	Новосибирская область	21.4	64	Республика Тыва	49.0
23	Магаданская область	21.6	65	Краснодарский край	50.4
24	Республика Коми	21.7	66	Новгородская область	51.2
25	Мурманская область	22.7	67	Республика Карелия	52.1
25	Тулская область	22.7	68	Тверская область	55.1
27	Республика Калмыкия	22.8	69	Республика Марий Эл	58.0
28	Республика Бурятия	23.4	70	Республика Алтай	59.9
29	Оренбургская область	24.3	71	Карачаево-Черкесская Республика	60.7
30	Красноярский край	24.4	72	Астраханская область	64.4
31	Республика Адыгея	26.4	73	Белгородская область	65.4
32	Камчатский край	28.0	74	Пензенская область	65.7
33	Республика Хакасия	28.4	75	Смоленская область	69.1
34	Кемеровская область	28.5	76	Рязанская область	70.3
35	Ставропольский край	28.6	77	Вологодская область	70.7
36	Московская область	28.9	78	Республика Татарстан	72.0
37	Томская область	30.7	79	Саратовская область	73.0
38	Воронежская область	32.2	80	Калининградская область	74.6
39	Республика Ингушетия	33.7	81	Костромская область	77.8
40	Брянская область	33.8	82	Республика Северная Осетия - Алания	81.7
41	Ульяновская область	33.9	83	Республика Мордовия	139.9
42	Еврейская автономная область	35.8		Среднее значение	36.7

* Суммарный долг рассчитывался как долг субъекта РФ плюс долг муниципальных образований на 1 января 2013 года

**Объем собственных доходов консолидированного бюджета субъекта РФ рассчитывался как объем доходов консолидированного бюджета минус объем безвозмездных поступлений консолидированного бюджета субъекта РФ по итогам 2012 года

Источник: РИА Рейтинг по данным Минфина

**Позиции субъектов РФ по отношению суммарного долга к
собственным доходам консолидированного бюджета по итогам 2012 года
по группам регионов с учетом отраслевой специализации экономики**

Финансово-экономические центры

	Субъект РФ	%
1	г. Санкт-Петербург	6.4
2	г. Москва	13.4
3	Московская область	28.9
	Среднее значение	16.2

Аграрно-промышленные регионы

	Субъект РФ	%
1	Алтайский край	4.1
2	Курганская область	14.8
3	Курская область	15.8
4	Магаданская область	21.6
5	Республика Калмыкия	22.8
6	Республика Бурятия	23.4
7	Оренбургская область	24.3
8	Республика Адыгея	26.4
9	Камчатский край	28.0
10	Ставропольский край	28.6
11	Воронежская область	32.2
12	Республика Ингушетия	33.7
13	Брянская область	33.8
14	Ульяновская область	33.9
15	Еврейская автономная область	35.8
16	Забайкальский край	36.4
17	Кабардино-Балкарская Республика	36.5
18	Орловская область	38.0
19	Тамбовская область	39.0
20	Республика Дагестан	42.1
21	Кировская область	44.5
22	Чеченская Республика	44.7
23	Волгоградская область	45.2
24	Чувашская Республика	46.1
25	Амурская область	47.1
26	Чукотский автономный округ	48.2
27	Псковская область	48.8
28	Республика Тыва	49.0
29	Краснодарский край	50.4
30	Республика Марий Эл	58.0
31	Республика Алтай	59.9
32	Карачаево-Черкесская Республика	60.7
33	Астраханская область	64.4
34	Пензенская область	65.7
35	Саратовская область	73.0
36	Республика Северная Осетия - Алания	81.7
37	Республика Мордовия	139.9
	Среднее значение	43.2

Экспортно-ориентированные регионы

	Субъект РФ	%
1	Ненецкий АО	0.1
2	Тюменская область	0.6
3	Ханты-Мансийский АО - Югра	2.8
4	Ямало-Ненецкий АО	9.0
5	Сахалинская область	9.5
6	Республика Саха (Якутия)	19.9
7	Республика Коми	21.7
	Среднее значение	9.1

Промышленные регионы

	Субъект РФ	%
1	Пермский край	0.8
2	Иркутская область	3.5
3	Приморский край	5.7
4	Владимирская область	8.2
5	Ленинградская область	10.2
6	Хабаровский край	10.4
7	Ростовская область	10.9
8	Свердловская область	14.3
9	Республика Башкортостан	18.7
10	Челябинская область	19.3
11	Новосибирская область	21.4
12	Мурманская область	22.7
12	Тульская область	22.7
14	Красноярский край	24.4
15	Республика Хакасия	28.4
16	Кемеровская область	28.5
17	Томская область	30.7
18	Самарская область	36.0
19	Липецкая область	38.7
20	Ивановская область	40.3
21	Ярославская область	42.6
22	Омская область	44.4
23	Архангельская область	47.0
24	Нижегородская область	47.4
25	Калужская область	48.0
26	Удмуртская Республика	48.5
27	Новгородская область	51.2
28	Республика Карелия	52.1
29	Тверская область	55.1
30	Белгородская область	65.4
31	Смоленская область	69.1
32	Рязанская область	70.3
33	Вологодская область	70.7
34	Республика Татарстан	72.0
35	Калининградская область	74.6
36	Костромская область	77.8
	Среднее значение	37.0

* Суммарный долг рассчитывался как долг субъекта РФ плюс долг муниципальных образований на 1 января 2013 года

** Объем собственных доходов консолидированного бюджета субъекта РФ рассчитывался как объем доходов консолидированного бюджета минус объем безвозмездных поступлений консолидированного бюджета субъекта РФ по итогам 2013 года

Источник: РИА Рейтинг по данным Минфина

ПОКАЗАТЕЛИ СОЦИАЛЬНОЙ СФЕРЫ

Отношение денежных доходов населения к стоимости фиксированного набора товаров и услуг

В 2012 году продолжилась тенденция к росту доходов населения России. Согласно данным Росстата, номинальные денежные доходы населения Российской Федерации увеличились по сравнению с 2011 годом на 10% и оставили 22821 руб. в месяц на человека.

Темпы роста доходов опережали темпы роста цен. Инфляция составила 6.6%, а стоимость фиксированного набора товаров и услуг по стране в целом за год увеличилась на 7.6%, и на конец декабря 2012 года составила 9868 руб. в месяц. Таким образом, можно говорить о росте покупательской способности. Сбережения населения в 2012 году выросли на 12.9%. Реальные доходы населения составили 104.2% к уровню 2011 года.

Среди позитивных тенденций 2012 года можно назвать то факт, что в 2012 году во всех субъектах РФ денежные доходы населения превышали стоимость фиксированного набора товаров и услуг, и только в трех превышение было менее чем 1.5 раза. В 2011 году таких регионов было 7, из которых в одном регионе денежные доходы были ниже стоимости фиксированного набора товаров и услуг.

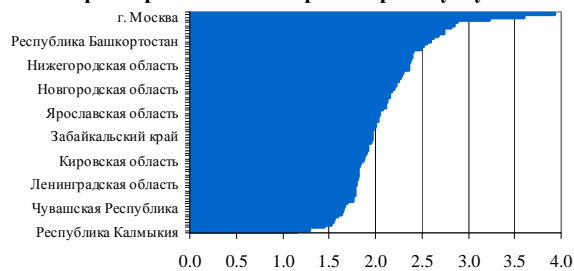
Лидирующие позиции по относительному уровню денежных доходов населения в 2012 году сохранили Ненецкий автономный округ, г. Москва и Ямало-ненецкий автономный округ, где денежные доходы превышают стоимость фиксированного набора товаров и услуг более чем в три раза. Еще в 10-ти регионах денежные доходы превышают стоимость фиксированного набора товаров и услуг более чем в 2.5 раза. В 2011 году таких регионов было 6.

В нижней части списка также не произошло существенных изменений. Последние места по отношению денежных доходов к стоимости фиксированного набора товаров и услуг занимают Республика Алтай, Республика Тыва и Республика Калмыкия, где значение показателя ниже 1.5. В предыдущие годы доходы населения в этих субъектах РФ также были на невысоком уровне.

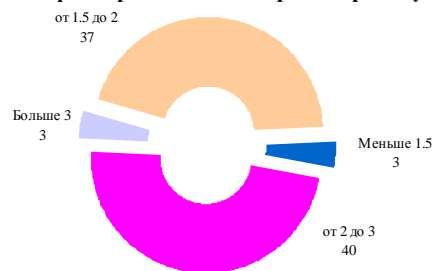
Если рассмотреть распределение регионов с учетом отраслевой специализации экономики то можно отметить, что в большинстве субъектов РФ с высокой долей аграрного сектора доходы населения по-прежнему невысоки. Последние десять мест в общем списке занимают регионы из аграрно-промышленной группы, при этом в первую десятку не вошел не один регион из данной группы.

Среднее значение отношения денежных доходов к стоимости фиксированного набора товаров и услуг по аграрно-промышленной группе оставляет 1.87, что значительно ниже, чем по другим группам. Значение показателя по промышленной группе регионов составило 2.13, по группе экспортно-ориентированных регионов – 2.81, по финансово-экономическим центрам – 3.03. При этом в первую десятку входят все финансово-экономические центры, четыре субъекта РФ из экспортно-ориентированной группы и три субъекта РФ из промышленной группы.

Отношение доходов к стоимости фиксированного набора товаров и услуг



Распределение субъектов РФ по отношению доходов к стоимости фиксированного набора товаров и услуг



**Позиции субъектов РФ по отношению денежных доходов населения
к стоимости фиксированного набора товаров и услуг по итогам 2012 года**

	Субъект РФ	Отношение		Субъект РФ	Отношение
1	Ненецкий автономный округ	3.93	44	Ульяновская область	1.97
2	г. Москва	3.59	45	Амурская область	1.96
3	Ямало-Ненецкий АО	3.23	45	Забайкальский край	1.96
4	Республика Татарстан	2.88	45	Смоленская область	1.96
5	Свердловская область	2.85	45	Удмуртская Республика	1.96
6	Московская область	2.81	49	Хабаровский край	1.95
7	Тюменская область	2.74	50	Калининградская область	1.92
7	Ханты-Мансийский АО - Югра	2.74	50	Пензенская область	1.92
9	г. Санкт-Петербург	2.68	52	Иркутская область	1.91
10	Белгородская область	2.62	53	Рязанская область	1.90
11	Республика Башкортостан	2.59	54	Ростовская область	1.89
12	Самарская область	2.55	55	Томская область	1.88
13	Магаданская область	2.52	56	Кировская область	1.86
14	Республика Дагестан	2.49	57	Костромская область	1.84
15	Сахалинская область	2.41	58	Волгоградская область	1.83
16	Омская область	2.39	59	Камчатский край	1.82
16	Пермский край	2.39	59	Курганская область	1.82
18	Республика Коми	2.38	61	Псковская область	1.81
19	Калужская область	2.37	61	Тверская область	1.81
20	Нижегородская область	2.36	63	Ивановская область	1.80
21	Липецкая область	2.35	64	Ленинградская область	1.79
21	Мурманская область	2.35	64	Приморский край	1.79
23	Кемеровская область	2.29	66	Вологодская область	1.78
24	Чукотский автономный округ	2.28	66	Республика Бурятия	1.78
25	Краснодарский край	2.27	66	Республика Хакасия	1.78
26	Республика Саха (Якутия)	2.24	66	Саратовская область	1.78
27	Курская область	2.22	70	Владимирская область	1.76
27	Челябинская область	2.22	70	Ставропольский край	1.76
29	Новгородская область	2.20	72	Чеченская Республика	1.69
30	Тульская область	2.17	73	Алтайский край	1.67
31	Архангельская область	2.15	74	Чувашская Республика	1.66
31	Красноярский край	2.15	75	Кабардино-Балкарская Республика	1.65
33	Воронежская область	2.12	76	Республика Ингушетия	1.63
33	Республика Северная Осетия - Алания	2.12	77	Еврейская автономная область	1.59
35	Астраханская область	2.11	78	Республика Марий Эл	1.56
35	Орловская область	2.11	79	Республика Мордовия	1.54
37	Брянская область	2.07	80	Карачаево-Черкесская Республика	1.52
38	Республика Адыгея	2.04	81	Республика Алтай	1.45
38	Ярославская область	2.04	82	Республика Тыва	1.29
40	Новосибирская область	2.03	83	Республика Калмыкия	1.14
40	Оренбургская область	2.03		Среднее значение	2.10
42	Республика Карелия	2.00			
42	Тамбовская область	2.00			

Источник: РИА Рейтинг по данным Росстата

Уровень безработицы

Ситуация на рынке труда в 2012 году в целом по стране улучшалась. Уровень безработицы по итогам 2012 года составил 5.5% к численности экономически активного населения, что на 1 процентный пункт ниже, чем в предыдущем году.

В большинстве субъектов РФ уровень безработицы также снизился. По итогам 2012 года в 21-ом субъекте РФ уровень безработицы был ниже 5%, в то время как в предыдущем году таких регионов было только 10.

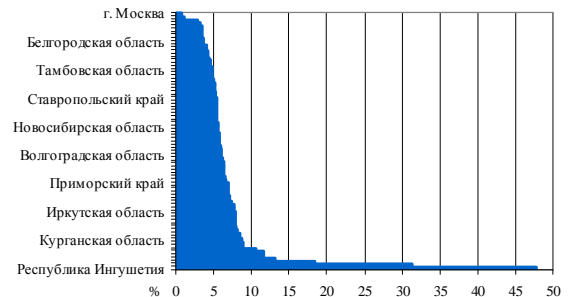
Несмотря на общее снижение уровня безработицы в ряде регионов он по-прежнему находится на высоком уровне.

В семи регионах уровень безработицы превысил 10%. Худшая ситуация наблюдается в Чеченской Республике и Республике Ингушетия, где по итогам 2012 года на долю безработных приходится соответственно 31.3% и 47.4% экономически активного населения. При этом необходимо отметить существенное улучшение ситуации на рынке труда в данных субъектах РФ. В 2012 году уровень безработицы Чеченской Республике снизился на 5.9 процентных пункта, а в Республике Ингушетия – на 0.5 процентных пункта.

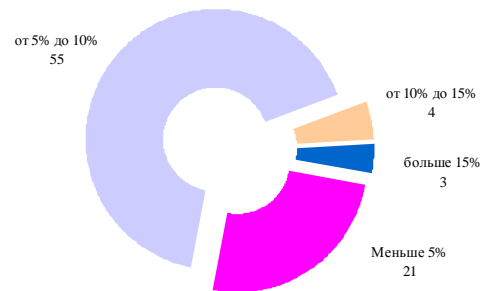
Нижнюю часть списка занимают регионы, объединенные в аграрно-промышленный кластер. В то же время в пяти субъектах РФ из данной группы уровень безработицы был ниже 5%.

Лидирующие позиции по уровню безработицы сохраняют две столицы, – в Москве уровень безработицы по итогам 2012 года составил 0.8%, а в Санкт-Петербурге – 1.1%.

Уровень безработицы в субъектах РФ



Распределение субъектов РФ по уровню безработицы



Позиции субъектов РФ по уровню безработицы по итогам 2012 года

	Субъект РФ	%		Субъект РФ	%
1	г. Москва	0.8	43	Чувашская Республика	5.9
2	г. Санкт-Петербург	1.1	44	Волгоградская область	6.0
3	Московская область	2.9	44	Ростовская область	6.0
4	Ленинградская область	3.2	44	Удмуртская Республика	6.0
5	Магаданская область	3.4	47	Республика Башкортостан	6.1
5	Самарская область	3.4	48	Алтайский край	6.2
5	Ямало-Ненецкий автономный округ	3.4	49	Ивановская область	6.3
5	Ярославская область	3.4	49	Пермский край	6.3
9	Липецкая область	3.6	51	Республика Коми	6.4
10	Белгородская область	3.7	51	Хабаровский край	6.4
11	Новгородская область	4.1	51	Челябинская область	6.4
11	Республика Татарстан	4.1	54	Республика Марий Эл	6.5
13	Калужская область	4.3	55	Псковская область	6.6
13	Чукотский автономный округ	4.3	56	Ненецкий автономный округ	6.9
15	Владимирская область	4.4	56	Омская область	6.9
16	Рязанская область	4.6	56	Приморский край	6.9
16	Тульская область	4.6	59	Республика Карелия	7.0
18	Костромская область	4.8	60	Кемеровская область	7.1
19	Пензенская область	4.9	60	Кировская область	7.1
19	Республика Мордовия	4.9	62	Калининградская область	7.4
19	Тамбовская область	4.9	63	Мурманская область	7.7
22	Тверская область	5.0	63	Сахалинская область	7.7
23	Брянская область	5.1	65	Иркутская область	7.8
23	Курская область	5.1	66	Астраханская область	7.9
25	Тюменская область	5.2	66	Республика Бурятия	7.9
26	Амурская область	5.3	66	Республика Северная Осетия - Алания	7.9
26	Орловская область	5.3	66	Республика Хакасия	7.9
28	Архангельская область	5.4	70	Республика Саха (Якутия)	8.0
28	Нижегородская область	5.4	71	Республика Адыгея	8.1
28	Оренбургская область	5.4	72	Томская область	8.4
28	Саратовская область	5.4	73	Еврейская автономная область	8.5
28	Ставропольский край	5.4	74	Курганская область	8.7
33	Воронежская область	5.5	75	Кабардино-Балкарская Республика	8.9
33	Красноярский край	5.5	75	Карачаево-Черкесская Республика	8.9
33	Ханты-Мансийский автономный округ - Югра	5.5	77	Забайкальский край	10.6
36	Краснодарский край	5.6	78	Республика Алтай	11.6
36	Новосибирская область	5.6	79	Республика Дагестан	11.7
36	Ульяновская область	5.6	80	Республика Калмыкия	13.1
39	Смоленская область	5.7	81	Республика Тыва	18.4
40	Вологодская область	5.8	82	Чеченская Республика	31.3
40	Камчатский край	5.8	83	Республика Ингушетия	47.7
40	Свердловская область	5.8		Среднее значение	7.0

Источник: РИА Рейтинг по данным Росстата

**Позиции субъектов РФ по уровню безработицы по итогам 2012 года
по группам регионов с учетом отраслевой специализации экономики**

Финансово-экономические центры

	Субъект РФ	%
1	г. Москва	0.8
2	г. Санкт-Петербург	1.1
3	Московская область	2.9
	Среднее значение	1.6

Аграрно-промышленные регионы

	Субъект РФ	%
1	Магаданская область	3.4
2	Чукотский автономный округ	4.3
3	Пензенская область	4.9
3	Республика Мордовия	4.9
3	Тамбовская область	4.9
6	Брянская область	5.1
6	Курская область	5.1
8	Амурская область	5.3
8	Орловская область	5.3
10	Оренбургская область	5.4
10	Саратовская область	5.4
10	Ставропольский край	5.4
13	Воронежская область	5.5
14	Краснодарский край	5.6
14	Ульяновская область	5.6
16	Камчатский край	5.8
17	Чувашская Республика	5.9
18	Волгоградская область	6.0
19	Алтайский край	6.2
20	Республика Марий Эл	6.5
21	Псковская область	6.6
22	Кировская область	7.1
23	Астраханская область	7.9
23	Республика Бурятия	7.9
23	Республика Северная Осетия - Алания	7.9
26	Республика Адыгея	8.1
27	Еврейская автономная область	8.5
28	Курганская область	8.7
29	Кабардино-Балкарская Республика	8.9
29	Карачаево-Черкесская Республика	8.9
31	Забайкальский край	10.6
32	Республика Алтай	11.6
33	Республика Дагестан	11.7
34	Республика Калмыкия	13.1
35	Республика Тыва	18.4
36	Чеченская Республика	31.3
37	Республика Ингушетия	47.7
	Среднее значение	9.0

Экспортно-ориентированные регионы

	Субъект РФ	%
1	Ямало-Ненецкий АО	3.4
2	Тюменская область	5.2
3	Ханты-Мансийский АО - Югра	5.5
4	Республика Коми	6.4
5	Ненецкий автономный округ	6.9
6	Сахалинская область	7.7
7	Республика Саха (Якутия)	8.0
	Среднее значение	6.2

Промышленные регионы

	Субъект РФ	%
1	Ленинградская область	3.2
2	Самарская область	3.4
2	Ярославская область	3.4
4	Липецкая область	3.6
5	Белгородская область	3.7
6	Новгородская область	4.1
6	Республика Татарстан	4.1
8	Калужская область	4.3
9	Владимирская область	4.4
10	Рязанская область	4.6
10	Тульская область	4.6
12	Костромская область	4.8
13	Тверская область	5.0
14	Архангельская область	5.4
14	Нижегородская область	5.4
16	Красноярский край	5.5
17	Новосибирская область	5.6
18	Смоленская область	5.7
19	Вологодская область	5.8
19	Свердловская область	5.8
21	Ростовская область	6.0
21	Удмуртская Республика	6.0
23	Республика Башкортостан	6.1
24	Ивановская область	6.3
24	Пермский край	6.3
26	Хабаровский край	6.4
26	Челябинская область	6.4
28	Омская область	6.9
28	Приморский край	6.9
30	Республика Карелия	7.0
31	Кемеровская область	7.1
32	Калининградская область	7.4
33	Мурманская область	7.7
34	Иркутская область	7.8
35	Республика Хакасия	7.9
36	Томская область	8.4
	Среднее значение	5.6

Источник: РИА Рейтинг по данным Росстата

Ожидаемая продолжительность жизни при рождении

Распределение субъектов РФ по ожидаемой при рождении продолжительности жизни довольно равномерное. Данный показатель изменяется от 61 до 76 лет. При этом в большинстве субъектов РФ он находится в диапазоне от 65 до 70 лет.

Рэнкинг по этому показателю стал одним из немногих, в котором лидирующие позиции заняли регионы Северо-Кавказского федерального округа. Высокие позиции также занимают регионы Южного федерального округа. Ни в одном субъекте РФ из этих федеральных округов ожидаемая продолжительность жизни при рождении не опускается ниже 70 лет.

В нижней части списка расположены преимущественно регионы северной и восточной части страны. Ниже 65 лет ожидаемая продолжительность жизни при рождении зафиксирована в Еврейской автономной области, Чукотском автономном округе и Республике Тыва.

Таким образом, данный показатель в значительной степени определяется географическим положением и климатическими условиями проживания, а также состоянием экологии. В число лидеров входят регионы с неблагоприятной социально-экономической ситуацией и низкими доходами населения, в то время как в числе регионов с низкой продолжительностью жизни есть субъекты РФ, где уровень доходов населения находится на высоком уровне.

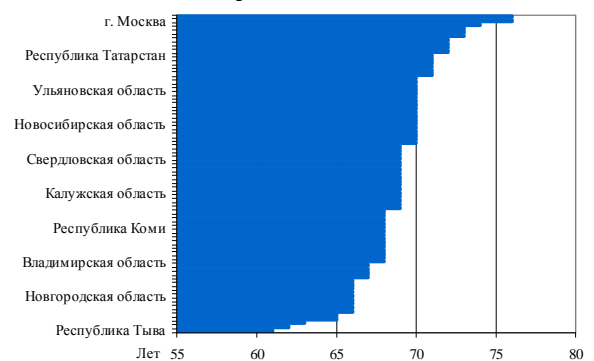
Впрочем, исключать влияние социально-экономического фактора на распределение регионов по данному показателю было бы неверно. Анализ показывает, что в ряде регионов расположенных в зонах сурового климата продолжительность жизни находится на высоком уровне, что очевидно определяется вы-

соким качеством жизни и хорошим развитием медицины.

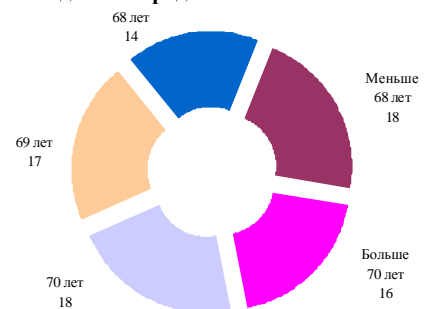
В число регионов, где продолжительность жизни составляет 70 лет и больше, помимо северокавказских республик, также входят г. Санкт-Петербург, Белгородская область, Республика Татарстан, Ханты-Мансийский автономный округ – Югра, Московская область, Новосибирская область, Омская область, Томская область, Ямало-Ненецкий автономный округ и др.

Первое по продолжительности жизни занимают г. Москва вместе с Республикой Ингушетия.

Ожидаемая продолжительность жизни



Распределение субъектов РФ по ожидаемой продолжительности жизни



Позиции субъектов РФ по ожидаемой продолжительности жизни при рождении

	Субъект РФ	Лет*		Субъект РФ	Лет*
1	г. Москва	76	35	Курская область	69
1	Республика Ингушетия	76	35	Ленинградская область	69
3	Республика Дагестан	74	35	Мурманская область	69
4	г. Санкт-Петербург	73	35	Орловская область	69
4	Карачаево-Черкесская Республика	73	35	Республика Башкортостан	69
4	Республика Северная Осетия - Алания	73	35	Рязанская область	69
7	Белгородская область	72	35	Самарская область	69
7	Кабардино-Балкарская Республика	72	35	Свердловская область	69
7	Ставропольский край	72	35	Тулльская область	69
7	Чеченская Республика	72	35	Удмуртская Республика	69
11	Волгоградская область	71	35	Челябинская область	69
11	Краснодарский край	71	52	Владимирская область	68
11	Республика Адыгея	71	52	Вологодская область	68
11	Республика Калмыкия	71	52	Костромская область	68
11	Республика Татарстан	71	52	Красноярский край	68
11	Ханты-Мансийский автономный округ - Югра	71	52	Курганская область	68
17	Астраханская область	70	52	Нижегородская область	68
17	Воронежская область	70	52	Оренбургская область	68
17	Калининградская область	70	52	Пермский край	68
17	Липецкая область	70	52	Республика Карелия	68
17	Московская область	70	52	Республика Коми	68
17	Новосибирская область	70	52	Республика Марий Эл	68
17	Омская область	70	52	Республика Саха (Якутия)	68
17	Пензенская область	70	52	Республика Хакасия	68
17	Республика Мордовия	70	52	Смоленская область	68
17	Ростовская область	70	66	Камчатский край	67
17	Саратовская область	70	66	Ненецкий автономный округ	67
17	Тамбовская область	70	66	Приморский край	67
17	Томская область	70	66	Тверская область	67
17	Тюменская область	70	70	Забайкальский край	66
17	Ульяновская область	70	70	Иркутская область	66
17	Чувашская Республика	70	70	Кемеровская область	66
17	Ямало-Ненецкий автономный округ	70	70	Магаданская область	66
17	Ярославская область	70	70	Новгородская область	66
35	Алтайский край	69	70	Псковская область	66
35	Архангельская область	69	70	Республика Бурятия	66
35	Брянская область	69	70	Сахалинская область	66
35	Ивановская область	69	70	Хабаровский край	66
35	Калужская область	69	79	Амурская область	65
35	Кировская область	69	79	Республика Алтай	65
			81	Еврейская автономная область	63
			82	Чукотский автономный округ	62
			83	Республика Тыва	61
				Среднее значение	69

* Ожидаемая продолжительность жизни при рождении приведена по данным за 211 год

Источник: РИА Рейтинг по данным Росстата

Позиции субъектов РФ по ожидаемой продолжительности жизни при рождении по группам регионов с учетом отраслевой специализации экономики

Финансово-экономические центры

	Субъект РФ	Лет*
1	г. Москва	76
2	г. Санкт-Петербург	73
3	Московская область	70
	Среднее значение	73

Экспортно-ориентированные регионы

	Субъект РФ	Лет*
1	Ханты-Мансийский АО - Югра	71
2	Тюменская область	70
2	Ямало-Ненецкий FJ	70
4	Республика Коми	68
4	Республика Саха (Якутия)	68
6	Ненецкий автономный округ	67
7	Сахалинская область	66
	Среднее значение	69

Аграрно-промышленные регионы

	Субъект РФ	Лет*
1	Республика Ингушетия	76
2	Республика Дагестан	74
3	Карачаево-Черкесская Республика	73
3	Республика Северная Осетия - Алания	73
5	Кабардино-Балкарская Республика	72
5	Ставропольский край	72
5	Чеченская Республика	72
8	Волгоградская область	71
8	Краснодарский край	71
8	Республика Адыгея	71
8	Республика Калмыкия	71
12	Астраханская область	70
12	Воронежская область	70
12	Пензенская область	70
12	Республика Мордовия	70
12	Саратовская область	70
12	Тамбовская область	70
12	Ульяновская область	70
12	Чувашская Республика	70
20	Алтайский край	69
20	Брянская область	69
20	Кировская область	69
20	Курская область	69
20	Орловская область	69
25	Курганская область	68
25	Оренбургская область	68
25	Республика Марий Эл	68
28	Камчатский край	67
29	Забайкальский край	66
29	Магаданская область	66
29	Псковская область	66
29	Республика Бурятия	66
33	Амурская область	65
33	Республика Алтай	65
35	Еврейская автономная область	63
36	Чукотский автономный округ	62
37	Республика Тыва	61
	Среднее значение	69

Промышленные регионы

	Субъект РФ	Лет*
1	Белгородская область	72
2	Республика Татарстан	71
3	Калининградская область	70
3	Липецкая область	70
3	Новосибирская область	70
3	Омская область	70
3	Ростовская область	70
3	Томская область	70
3	Ярославская область	70
10	Архангельская область	69
10	Ивановская область	69
10	Калужская область	69
10	Ленинградская область	69
10	Мурманская область	69
10	Республика Башкортостан	69
10	Рязанская область	69
10	Самарская область	69
10	Свердловская область	69
10	Тульская область	69
10	Удмуртская Республика	69
10	Челябинская область	69
22	Владимирская область	68
22	Вологодская область	68
22	Костромская область	68
22	Красноярский край	68
22	Нижегородская область	68
22	Пермский край	68
22	Республика Карелия	68
22	Республика Хакасия	68
22	Смоленская область	68
31	Приморский край	67
31	Тверская область	67
33	Иркутская область	66
33	Кемеровская область	66
33	Новгородская область	66
33	Хабаровский край	66
	Среднее значение	69

* Ожидаемая продолжительность жизни при рождении приведена по данным за 2011 год

Источник: РИА Рейтинг по данным Росстата

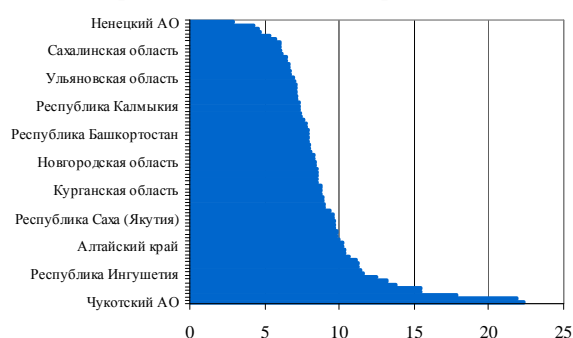
Уровень младенческой смертности

В 2012 году в Российской Федерации уровень младенческой смертности повысился по сравнению с предыдущими годом и составил 8.7 детей, умерших в возрасте до 1 года, на 1000 родившихся (7.3 в 2011 году). Данный показатель характеризуется очень высоким уровнем региональной диверсификации – его значение в регионах РФ изменяется от 2.9 до 22.3 детей, умерших в возрасте до 1 года, на 1000 родившихся.

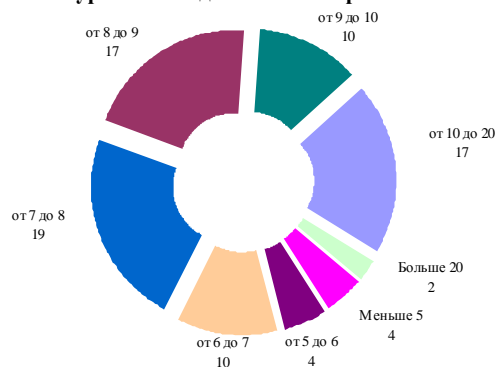
Самый низкий показатель младенческой смертности по итогам 2012 года зафиксирован в Ненецком автономном округе. Хорошие показатели также демонстрируют Тамбовская область, г. Санкт-Петербург, Ханты-Мансийский автономный округ – Югра. В данных субъектах РФ коэффициент младенческой смертности, определяемый как число детей, умерших в возрасте до 1 года, на 1000 родившихся, составил меньше 5.

Худшие показатели младенческой смертности зафиксированы Чеченской Республике и Чукотском автономном округе. Кроме того, довольно неблагоприятная ситуация наблюдается в Еврейской автономной области, Республике Дагестан, Республике Тыва. В этих регионах уровень младенческой смертности превышает 15 умерших на 1000 родившихся.

Уровень младенческой смертности*



Распределение субъектов РФ по уровню младенческой смертности*



**Позиции субъектов РФ
по уровню младенческой смертности по итогам 2012 года***

	Субъект РФ	Уровень смертности*		Субъект РФ	Уровень смертности*
1	Ненецкий автономный округ	2.9	43	Липецкая область	8.5
2	Тамбовская область	4.3	43	Пермский край	8.5
3	г. Санкт-Петербург	4.6	43	Республика Марий Эл	8.5
4	Ханты-Мансийский автономный округ - Югра	4.7	43	Удмуртская Республика	8.5
5	Чувашская Республика	5.3	48	Брянская область	8.8
6	Калининградская область	5.7	48	Курганская область	8.8
7	Ивановская область	6.0	48	Томская область	8.8
7	Республика Коми	6.0	51	Кемеровская область	8.9
9	Сахалинская область	6.1	51	Нижегородская область	8.9
10	Ленинградская область	6.2	53	Ростовская область	9.0
11	Воронежская область	6.5	53	Челябинская область	9.0
11	Республика Татарстан	6.5	55	Астраханская область	9.4
13	Краснодарский край	6.6	56	Республика Саха (Якутия)	9.6
13	Тульская область	6.6	56	Смоленская область	9.6
15	Мурманская область	6.7	58	Иркутская область	9.7
15	Тюменская область	6.7	58	Красноярский край	9.7
17	Ульяновская область	6.9	58	Оренбургская область	9.7
18	Самарская область	7.0	61	Рязанская область	9.8
19	Белгородская область	7.1	61	Тверская область	9.8
19	Кировская область	7.1	63	Карачаево-Черкесская Республика	10.0
19	Саратовская область	7.1	63	Псковская область	10.0
22	Архангельская область	7.2	65	Алтайский край	10.2
22	Пензенская область	7.2	65	Калужская область	10.2
24	Забайкальский край	7.3	67	Орловская область	10.4
24	Республика Калмыкия	7.3	67	Приморский край	10.4
24	Свердловская область	7.3	69	Ямало-Ненецкий автономный округ	10.7
27	Московская область	7.4	70	Волгоградская область	11.1
28	Курская область	7.5	71	Камчатский край	11.3
29	Республика Карелия	7.6	71	Хабаровский край	11.3
30	Костромская область	7.8	73	Ставропольский край	11.4
30	Республика Адыгея	7.8	74	Республика Северная Осетия - Алания	11.5
32	Владимирская область	7.9	75	Республика Ингушетия	11.6
32	г. Москва	7.9	76	Республика Алтай	12.5
32	Республика Башкортостан	7.9	77	Республика Хакасия	13.2
32	Республика Бурятия	7.9	78	Амурская область	13.8
36	Магаданская область	8.0	79	Еврейская автономная область	15.5
36	Омская область	8.0	79	Республика Дагестан	15.5
38	Республика Мордовия	8.1	81	Республика Тыва	17.8
39	Новосибирская область	8.3	82	Чеченская Республика	21.9
39	Ярославская область	8.3	83	Чукотский автономный округ	22.3
41	Вологодская область	8.4		Среднее значение	9.0
41	Новгородская область	8.4			

* Число детей, умерших в возрасте до 1 года, на 1000 родившихся

Источник: РИА Рейтинг по данным Росстата

Позиции субъектов РФ по уровню младенческой смертности по итогам 2012 года по группам регионов с учетом отраслевой специализации экономики

Финансово-экономические центры

	Субъект РФ	Уровень смертности*
1	г. Санкт-Петербург	4.6
2	Московская область	7.4
3	г. Москва	7.9
	Среднее значение	6.6

Экспортно-ориентированные регионы

	Субъект РФ	Уровень смертности*
1	Ненецкий автономный округ	2.9
2	Ханты-Мансийский АО - Югра	4.7
3	Республика Коми	6.0
4	Сахалинская область	6.1
5	Тюменская область	6.7
6	Республика Саха (Якутия)	9.6
7	Ямало-Ненецкий АО	10.7
	Среднее значение	6.7

Аграрно-промышленные регионы

	Субъект РФ	Уровень смертности*
1	Тамбовская область	4.3
2	Чувашская Республика	5.3
3	Воронежская область	6.5
4	Краснодарский край	6.6
5	Ульяновская область	6.9
6	Кировская область	7.1
6	Саратовская область	7.1
8	Пензенская область	7.2
9	Забайкальский край	7.3
9	Республика Калмыкия	7.3
11	Курская область	7.5
12	Республика Адыгея	7.8
13	Республика Бурятия	7.9
14	Магаданская область	8.0
15	Республика Мордовия	8.1
16	Кабардино-Балкарская Республика	8.5
16	Республика Марий Эл	8.5
18	Брянская область	8.8
18	Курганская область	8.8
20	Астраханская область	9.4
21	Оренбургская область	9.7
22	Карачаево-Черкесская Республика	10.0
22	Псковская область	10.0
24	Алтайский край	10.2
25	Орловская область	10.4
26	Волгоградская область	11.1
27	Камчатский край	11.3
28	Ставропольский край	11.4
29	Республика Северная Осетия - Алания	11.5
30	Республика Ингушетия	11.6
31	Республика Алтай	12.5
32	Амурская область	13.8
33	Еврейская автономная область	15.5
33	Республика Дагестан	15.5
35	Республика Тыва	17.8
36	Чеченская Республика	21.9
37	Чукотский автономный округ	22.3
	Среднее значение	10.1

Промышленные регионы

	Субъект РФ	Уровень смертности*
1	Калининградская область	5.7
2	Ивановская область	6.0
3	Ленинградская область	6.2
4	Республика Татарстан	6.5
5	Тульская область	6.6
6	Мурманская область	6.7
7	Самарская область	7.0
8	Белгородская область	7.1
9	Архангельская область	7.2
10	Свердловская область	7.3
11	Республика Карелия	7.6
12	Костромская область	7.8
13	Владимирская область	7.9
13	Республика Башкортостан	7.9
15	Омская область	8.0
16	Новосибирская область	8.3
16	Ярославская область	8.3
18	Вологодская область	8.4
18	Новгородская область	8.4
20	Липецкая область	8.5
20	Пермский край	8.5
20	Удмуртская Республика	8.5
23	Томская область	8.8
24	Кемеровская область	8.9
24	Нижегородская область	8.9
26	Ростовская область	9.0
26	Челябинская область	9.0
28	Смоленская область	9.6
29	Иркутская область	9.7
29	Красноярский край	9.7
31	Рязанская область	9.8
31	Тверская область	9.8
33	Калужская область	10.2
34	Приморский край	10.4
35	Хабаровский край	11.3
36	Республика Хакасия	13.2
	Среднее значение	8.4

* Число детей, умерших в возрасте до 1 года, на 1000 родившихся

Источник: РИА Рейтинг по данным Росстата

ПОДХОДЫ И МЕТОДИКА, ИСПОЛЬЗУЕМЫЕ ПРИ ПОСТРОЕНИИ РЕЙТИНГА СОЦИАЛЬНО-ЭКОНОМИЧЕСКОГО ПОЛОЖЕНИЯ СУБЪЕКТОВ РФ

ОБЩИЕ ПОЛОЖЕНИЯ

Рейтинг строился на основании комплексного анализа социально-экономической ситуации в субъектах РФ. Методика построения рейтинга основывается на агрегировании различных показателей, характеризующих важнейшие факторы, определяющие экономическое положение регионов. При составлении рейтинга использовались только формализуемые (численные) показатели официальной статистики, что позволяет избежать искажений, связанных с субъективными оценками, делает результаты анализа максимально объективными и прозрачными. Источником информации для анализа являются данные Росстата и Минфи-

на РФ. В рейтинг включены все 83 субъекта РФ.

Основным принципом обработки данных является сравнительный анализ субъектов РФ по широкому перечню показателей, характеризующих различные аспекты социально-экономического положения, и расчет агрегированного показателя, позволяющего позиционировать субъект РФ среди других регионов. Результатом обработки данных является ранжируемый список субъектов РФ, который характеризует их сравнительные позиции по социально-экономическому развитию.

ПОКАЗАТЕЛИ, ИСПОЛЬЗУЕМЫЕ ПРИ СОСТАВЛЕНИИ РЕЙТИНГА

При составлении рейтинга проводился анализ значительного массива показателей, характеризующих различные аспекты социально-экономической ситуации в субъектах РФ. В результате анализа сформировано множество ключевых показателей, которые позволяют определить позиции региона по уровню социально-экономического развития. Анализируе-

мые показатели условно распределены на 4 группы-подмножества:

- Ø Показатели масштаба экономики;
- Ø Показатели эффективности экономики;
- Ø Показатели бюджетной сферы;
- Ø Показатели социальной сферы.

Показатели масштаба экономики

Данная группа объединяет показатели, характеризующие абсолютные объемы производства товаров и услуг, объем бюджета, наличие трудовых ресурсов. Анализ данной группы позволяет оценить масштаб экономики субъекта РФ и его вклад в формирование общероссийских показателей. В группу входят три показателя:

- Ø Объем производства товаров и услуг;
- Ø Объем доходов консолидированного бюджета;
- Ø Численность занятых в экономике.

Объем производства товаров и услуг

Данный показатель характеризует совокупный объем производства товаров и услуг

на территории субъекта РФ по основным секторам экономики (промышленность, строительство, сельское хозяйство, сфера услуг) и вклад субъекта РФ в общероссийский ВВП.

Объем производства товаров и услуг субъекта РФ рассчитывался как сумма объемов отгруженных товаров, выполненных работ и услуг по видам экономической деятельности «Добыча полезных ископаемых», «Обрабатывающие производства», «Производство и распределение электроэнергии, газа и воды», объема продукции сельского хозяйства, объема платных услуг населению, объема работ, выполненных по виду деятельности «Строительство». Источником информации являются данные Росстата об объемах отгруженных и произведенных товарах и услугах в денежном выражении по итогам 2012 года.

Объем доходов консолидированного бюджета

Объем доходов консолидированного бюджета субъекта РФ показывает уровень обеспеченности региона финансовыми ресурсами, что характеризует возможности администрации по развитию региона и обеспечению социальной стабильности. Источником информации являются данные отчетов об исполнении консолидированных бюджетов субъектов РФ, опубликованные на сайте Минфина РФ, которые содержат оперативную информацию об исполнении консолидиро-

ванных бюджетов субъектов РФ по итогам 2012 года.

Численность занятых в экономике

Данный показатель характеризует емкость рынка труда в регионе. При анализе субъектов РФ в качестве источника информации использовались данные Росстата о численности занятого экономически активного населения в 2012 году.

Показатели эффективности экономики

Данная группа объединяет показатели, которые характеризуют производительность труда, инвестиционную активность, финансовое положение предприятий региона. Анализ этих показателей позволяет дать сравнительную оценку эффективности использования имеющегося в регионе потенциала. В данную группу входят пять показателей:

- Ø Объем производства товаров и услуг на душу населения;
- Ø Инвестиции в основной капитал на душу населения;
- Ø Иностранные инвестиции на душу населения;
- Ø Доля прибыльных предприятий;
- Ø Уровень собираемости налогов.

Объем производства товаров и услуг на душу населения

Данный показатель характеризует уровень экономического развития субъекта РФ и производительность труда в основных отраслях экономики. Другим словами, показатель характеризует эффективность использования производственных ресурсов.

Показатель рассчитывался как отношение суммарных объемов произведенных и отгруженных товаров, работ и услуг по трем видам экономической деятельности («Добыча полезных ископаемых», «Обрабатывающие производства», «Производство и распределение электроэнергии, газа и воды»), объема продукции сельского хозяйства, объема платных услуг населению, объема работ, выполненных по виду деятельности «Строительство» в денежном выражении по итогам 2012 года к среднегодовой численности населения субъекта РФ в 2012 году. Источником информации являются данные Росстата.

Инвестиции в основной капитал на душу населения

Инвестиции в основной капитал характеризуют уровень инвестиционной активности в субъекте РФ и определяют предпосылки экономического развития. Данный показатель рассчитывался как отношение объема инвестиций в основной капитал по итогам 2012 года к среднегодовой численности населения в 2012 году. Источником информации являются данные Росстата.

Иностранные инвестиции на душу населения

Объем иностранных инвестиций характеризует уровень инвестиционной привлекательности субъекта РФ. Показатель рассчитывается на основании данных Росстата путем деления объема поступивших в 2012 году иностранных инвестиций на среднегодовую численность населения в 2012 году.

Доля прибыльных предприятий

Доля прибыльных предприятий характеризует финансовое положение предприятий на территории субъекта РФ и эффективность их деятельности. Высокое значение данного показателя свидетельствует о стабильности экономического развития, так как убыточность предприятий, с одной стороны, может привести к сокращению объемов производства и ВРП, с другой стороны, к сокращению доходов населения и, следовательно, к ухудшению уровня жизни. Кроме того, результатом снижения прибыльности предприятий будет сокращение доходов бюджета. В рейтинге использовались данные Росстата о доле прибыльных крупных и средних предприятий в общем количестве зарегистрированных

предприятий на территории субъекта РФ по итогам 2012 года.

Уровень собираемости налогов

Показатель характеризует налоговую дисциплину экономических субъектов и эффективность налоговых органов регионов, а также косвенно характеризует финансовое

Показатели бюджетной сферы

В данную группу объединены показатели, характеризующие устойчивость бюджетной системы, в том числе уровень долговой нагрузки, обеспеченность собственными финансовыми ресурсами, объем доходной базы. Источником информации для анализа бюджетной системы являются данные отчетов об исполнении консолидированных бюджетов субъектов РФ, опубликованные на сайте Минфина РФ, которые содержат оперативную информацию об исполнении консолидированных бюджетов субъектов РФ по итогам 2012 года, а также информацию об объеме государственного долга субъектов РФ на 1 января 2013 года, опубликованную на сайте Минфина РФ. При оценке бюджетной системы проводился анализ следующих показателей:

- Ø Доходы консолидированного бюджета на душу населения;
- Ø Доля собственных доходов в суммарном объеме доходов консолидированного бюджета;
- Ø Отношение государственного долга к собственным доходам консолидированного бюджета;
- Ø Дефицит к собственным доходам консолидированного бюджета.

Доходы консолидированного бюджета на душу населения

Объем доходов консолидированного бюджета на одного жителя показывает уровень обеспеченности региона финансовыми ресурсами, что характеризует возможности администрации для развития региона и сохранения социальной стабильности. Показатель рассчитывался как отношение доходов консолидированных бюджетов по итогам 2012 года к среднегодовой численности населения в 2012 году.

положение предприятий. Уровень собираемости налогов определялся на основании данных Росстата как отношение задолженности по налогам и сборам в бюджетную систему РФ на 1 января 2013 года к объему поступивших налогов, сборов и иных обязательных платежей в бюджетную систему РФ в 2012 году.

Доля собственных доходов в суммарном объеме доходов консолидированного бюджета

В данном рейтинге под собственными доходами понимается объем налоговых и неналоговых доходов консолидированных бюджетов, или, другими словами, объем доходов за вычетом безвозмездных поступлений. Данный показатель характеризует уровень финансовой независимости региона и обеспеченности собственными финансовыми ресурсами. Показатель рассчитывается как отношение доходов консолидированного бюджета за вычетом безвозмездных поступлений к суммарному объему доходов консолидированного бюджета по итогам 2012 года.

Отношение государственного долга к собственным доходам консолидированного бюджета.

Отношение государственного долга субъекта РФ к собственным доходам характеризует уровень долговой нагрузки и обеспеченность долга собственной доходной базой. Показатель рассчитывался как отношение суммарного долга субъекта РФ и долга муниципальных образований этого субъекта РФ на 1 января 2013 года к объему доходов консолидированного бюджета за вычетом безвозмездных поступлений по итогам 2012 года.

Дефицит бюджета к собственным доходам

Дефицит бюджета субъекта РФ к собственным доходам характеризует соответствие доходной базы необходимым для стабильного и устойчивого развития региона финансовым потребностям. Показатель рассчитывается как отношение дефицита консолидированного бюджета по итогам 2012 года к объему доходов консолидированного бюджета за вычетом безвозмездных поступлений по итогам 2012 года.

Показатели социальной сферы

Социальная ситуация и уровень жизни населения оценивались на основании анализа следующих показателей:

- Ø Отношение денежных доходов населения к стоимости фиксированного набора потребительских товаров и услуг;
- Ø Уровень безработицы;
- Ø Ожидаемая продолжительность жизни при рождении;
- Ø Уровень младенческой смертности.

Отношение денежных доходов населения к стоимости фиксированного набора потребительских товаров и услуг

Данный показатель позволяет оценить уровень доходов и покупательную способность населения, а также характеризует объем средств, которые остаются в распоряжении жителей субъекта РФ после проведения необходимых для осуществления жизнедеятельности расходов. Показатель рассчитывался как отношение среднемесячных денежных доходов одного жителя в 2012 году к среднемесячному значению стоимости фиксированного набора потребительских товаров и услуг в 2012 году.

Источник данных по денежным доходам и стоимости фиксированного набора потребительских товаров и услуг – Росстат. Стоимость фиксированного набора потребительских товаров и услуг для межрегиональных сопоставлений покупательной способности населения исчисляется на основе единых объемов потребления, а также средних цен по субъектам РФ. В состав набора включены 83 наименования товаров и услуг, в том числе 30 видов продовольственных товаров, 41 вид непродовольственных товаров и 12 видов услуг.

Уровень безработицы

Уровень безработицы характеризует ситуацию на рынке труда в частности и социально-экономическую ситуацию в целом. Высокий уровень безработицы оказывает существенное негативное влияние на социальную ситуацию в регионе, так как ведет к сокраще-

нию объемов производства товаров и услуг вследствие не использования потенциальных возможностей экономически активного населения. При этом сокращается доходная база бюджета как за счет снижения объемов производства, так и за счет сокращения налогов на доходы физических лиц, и одновременно увеличивается расходная часть вследствие необходимости осуществления социальных выплат неработающим гражданам и членам их семей.

Еще одним негативным последствием высокого уровня безработицы является ухудшение криминогенной ситуации. Как показали исследования РИА-Рейтинг, важнейшим следствием безработицы является преступность. Прослеживается довольно устойчивая зависимость между числом безработных в регионах и количеством совершенных здесь правонарушений. Коэффициент корреляции между этими показателями (без учета Московского региона, Санкт-Петербурга и республик Северного Кавказа) составляет более 0,9, что свидетельствует о практически линейной зависимости.

Источник данных по уровню безработицы – Росстат (данные за 2012 год).

Ожидаемая продолжительность жизни при рождении

Данный показатель комплексно характеризует качество жизни населения, качество медицинской помощи, экологию, уровень социальной поддержки. При анализе использовались данные Росстата об ожидаемой продолжительности жизни при рождении по субъектам РФ по итогам 2011 года. Источник данных по ожидаемой продолжительности жизни при рождении – Росстат (данные за 2011 год).

Уровень младенческой смертности

Показатель характеризует уровень здоровья жителей региона, качество медицинских услуг, общие условия жизни. При анализе использовались данные Росстата о числе детей, умерших в возрасте до 1 года, на 1000 родившихся по итогам 2012 года.

АЛГОРИТМ ОБРАБОТКИ ПОКАЗАТЕЛЕЙ

Рейтинг строился путем ранжирования субъектов РФ в порядке убывания по значению интегрального рейтингового балла.

Интегральный рейтинговый балл рассчитывался в три этапа. На первом этапе определялся рейтинговый балл субъекта РФ по каждому показателю, на втором этапе определялся рейтинговый балл субъекта РФ по группе показателей, и на третьем этапе определялся интегральный рейтинговый балл субъекта РФ.

Рейтинговый балл субъекта РФ по каждому показателю рассчитывался в интервале значений от 1 до 100. Значение рейтингового балла определялось путем обработки множества значений данного показателя всех субъектов РФ таким образом, чтобы субъект РФ с наилучшим значением показателя получал рейтинговый балл, равный 100, а субъект РФ с наихудшим значением – 1. При этом при определении рейтингового балла учитывалось не только место каждого субъекта РФ в списке всех субъектов РФ по данному показателю, но и степень отставания от лучшего результата.

Рейтинговый балл субъекта РФ по каждой группе показателей определялся как среднее арифметическое рейтинговых баллов всех входящих в группу показателей.

Интегральный рейтинг субъекта РФ определялся как среднее геометрическое рейтинговых баллов всех анализируемых групп показателей.

Учитывая, что максимально возможное значение рейтингового балла по каждому показателю равняется 100, а минимальное – 1, максимально возможным значением интегрального рейтинга субъекта РФ является 100, а минимально возможным – 1. Максимально возможное значение интегрального рейтинга субъекта РФ может получить только в том случае, если он занимает первые (лучшие) места по всем анализируемым показателям. Соответственно минимально возможное значение рейтингового балла (1) будет у субъекта РФ, который занимает последние места по всем анализируемым показателям.

В результате был построен рейтинг всех субъектов РФ. Кроме того, были составлены

ранжируемые списки субъектов РФ по группам регионов с учетом отраслевой специализации экономики, которые позволяют сравнивать регионы со сходной структурой экономики. При этом необходимо учитывать, что признаки по которым регионы отнесены в ту или иную группу, во многом определяются историческими и географическими факторами. Например, структура экономики многих регионов была сформирована еще в прошлом столетии, и является следствием индустриальной политики СССР, а экспортная ориентированность регионов, добывающих углеводородное сырье, обусловлена наличием на их территории значительных запасов нефти и газа. Регионы разделены на четыре группы:

- Ø Финансово-экономические центры;
- Ø Экспортно-ориентированные регионы;
- Ø Промышленные регионы;
- Ø Аграрно-промышленные регионы.

При формировании кластеров регионов за основу была взята классификация, предложенная в книге «РОССИЙСКИЕ РЕГИОНЫ: экономический кризис и проблемы модернизации» под редакцией Л.М. Григорьева, Н.В. Зубаревич, Г.Р. Хасаева. В кластер «Финансово-экономические центры» входят две столицы (Москва и Санкт-Петербург) и Московская область.

В группу экспортно-ориентированных регионов вошли регионы, которые по классификации, предложенной в данной работе, входят в группу «сырьевые экспортно-ориентированные регионы», а также Ханты-Мансийский, Ямало-Ненецкий и Ненецкий автономные округа.

В кластер промышленных регионов объединены группы регионов «с диверсифицированной экономикой», «с опорой на обрабатывающую промышленность», «с опорой на добывающую промышленность» и «промышленно-аграрные». В группу аграрно-промышленных регионов вошли регионы, которые по классификации, предложенной в книге «РОССИЙСКИЕ РЕГИОНЫ: экономический кризис и проблемы модернизации» входят в группу «аграрно-промышленные», в группу «аграрные» и в группу «сырьевые».

При любом цитировании материалов данной брошюры ссылка РИА Рейтинг (Группа РИА Новости) обязательна.